



KORT FORTALT:

# Undervisning og studiemiljø i praksis

Hvordan universitetsbacheloruddannelser arbejder med at fremme studerendes faglige udbytte, trivsel og gennemførelse

*Resumé af en kvalitativ EVA-rapport*



---

## Om projektet og FEST-faktorerne

Denne analyse indgår i projektet *Styrket trivsel og mindre frafald gennem høj kvalitet på universitetsuddannelserne*, som gennemføres af Danmarks Evalueringsinstitut (EVA) i perioden 2024–2026 med støtte fra Novo Nordisk Fonden. Projektet undersøger, hvordan universitetsuddannelser kan arbejde med undervisning, studiemiljø og organisering for at styrke studerendes faglige udbytte, trivsel og gennemførelse.

EVA's analyser viser, at fire faktorer hænger tæt sammen med studerendes faglige udbytte, trivsel og gennemførelse – de såkaldte FEST-faktorer:

- F Fagligt engagement**  
De studerendes interesse for det faglige indhold, oplevelse af relevans og aktive arbejde med stoffet.
- E Efficacy (self-efficacy)**  
De studerendes tro på egne evner og forventning om at kunne lykkes fagligt.
- S Samarbejde**  
De studerendes oplevelse af samarbejdet om faglige spørgsmål på uddannelsen.
- T Tilhør**  
De studerendes oplevelse af at høre til på uddannelsen og indgå i et fagligt fællesskab.

Læs mere om FEST-faktorerne i rapporten *Hvad fremmer fagligt udbytte, trivsel og gennemførelse på universiteter?* (EVA, 2026). Denne samt øvrige produkter fra projektet kan findes på [www.eva.dk](http://www.eva.dk).

---

### Kort fortalt:

#### Undervisning og studiemiljø i praksis

Hvordan universitetsbacheloruddannelser arbejder med at fremme studerendes faglige udbytte, trivsel og gennemførelse

*Resumé af en kvalitativ EVA-rapport*

© 2026 EVA (Danmarks Evalueringsinstitut)

Eftertryk med kildeangivelse er tilladt

ISBN tryk: 978-87-7182-889-4

ISBN www: 978-87-7182-890-0

Design: Essensen

Trykt hos Stibo Complete A/S

Danmarks Evalueringsinstitut

T +45 35 55 01 01

[eva@eva.dk](mailto:eva@eva.dk)

[www.eva.dk](http://www.eva.dk)

---

# Indhold

---

Indledning	4
Undersøgelsen kort – centrale fund på tværs af uddannelser	5
<hr/>	
Hovedresultater og perspektivering	6
1. <b>HOVEDFUND:</b> Undervisning	7
Perspektivering: Undervisningskvalitet som et fælles organisatorisk og strategisk anliggende	10
Strategiske opmærksomhedspunkter ift. undervisning	11
2. <b>HOVEDFUND:</b> Faglige og sociale studiemiljøer	12
Perspektivering: Studiemiljøer, der åbner adgangen til det faglige fællesskab	14
Strategiske opmærksomhedspunkter ift. studiemiljøer	15
3. <b>HOVEDFUND:</b> Organisering og tilrettelæggelse	16
Perspektivering: En sammenhængende studiehverdag – organisering som pædagogisk infrastruktur	18
Strategiske opmærksomhedspunkter ift. organisering og tilrettelæggelse	19
4. <b>HOVEDFUND:</b> Fysiske rammer	20
Perspektivering: Rum, der giver ejerskab og fremmer tilhør	22
Strategiske opmærksomhedspunkter ift. fysiske rammer	23

---

---

# Indledning

---

Dette er et resumé af EVA-rapporten *Undervisning og studiemiljøer i praksis – Universitetsbacheloruddannelsers arbejde med at fremme fagligt udbytte, trivsel og gennemførelse blandt studerende*. Resuméet giver et overblik over rapportens centrale resultater og perspektiver og fremhæver en række opmærksomhedspunkter, som kan inspirere arbejdet med udvikling af undervisning, studiemiljø og organisering på bacheloruddannelser.

Den fulde rapport kan læses og downloades på [www.eva.dk](http://www.eva.dk).

Rapporten bygger på casebesøg på ti bacheloruddannelser ved danske universiteter og belyser, hvordan uddannelsesledelser, undervisere og administrative medarbejdere arbejder med at fremme studerendes faglige udbytte, trivsel og gennemførelse, og hvordan studerende oplever undervisning, studiemiljø og de rammer, der former deres studiehverdag.

Analysen retter samtidig opmærksomhed mod de betingelser og barrierer, som forskellige aktørgrupper oplever i arbejdet med kvalitet – herunder i relation til diversitet og variation i studenterforudsætninger. Datagrundlaget består af interview og observationer fra de ti casebesøg.

Casebesøgene viser betydelig variation i styrker og udfordringer på tværs af uddannelser og institutioner. Hvor nogle uddannelser skaber tydelig sammenhæng, engagement og tilhør, opleves der andre steder større spændinger i undervisning, organisering og studiemiljø. Analysen peger derfor ikke på én model for god praksis, men identificerer centrale temaer på tværs af uddannelser. I resuméet præsenteres disse blandt andet i form af korte bokse med perspektiver og opmærksomhedspunkter, som kan inspirere lokale drøftelser af styrker og udviklingsmuligheder i uddannelserne.

En tværgående pointe er således, at uddannelsernes arbejde med kvalitetsudvikling med fordel kan tage afsæt i en systematisk, lokal undersøgelse af egne styrker og udfordringer – med inspiration fra de temaer, analysen fremhæver.

---

---

## UNDERSØGELSEN KORT

# Centrale fund på tværs af uddannelser



På tværs af casene træder følgende forhold særligt tydeligt frem:

---

### Organisering som pædagogisk infrastruktur for læring

Studieordning, skemalægning og koordinering mellem fag har stor betydning for, hvordan studerende oplever sammenhæng og progression i deres uddannelse. Når undervisning, arbejdsbelastning og eksamensformer tænkes i sammenhæng på tværs af fag og semestre, styrkes de studerendes mulighed for at forstå formål og retning i studieforløbet. Omvendt kan manglende koordinering føre til fragmenterede forløb og oplevelse af tilfældighed i studiehverdagen.

---

### Undervisning: fra privatiseret praksis til didaktisk udvikling som et fælles anliggende

Undervisernes faglige engagement og didaktiske opmærksomhed har stor betydning for de studerendes motivation og deltagelse. Samtidig viser analysen, at udviklingen af undervisning mange steder fortsat er en privatiseret praksis, hvor undervisere i høj grad planlægger og udvikler deres undervisning alene og har begrænset tid og få strukturer for fælles didaktisk sparring og udvikling.

---

### Studiegrupper som fagligt arbejdsfællesskab og socialt holdepunkt

Studiegrupper spiller en central rolle i studiehverdagen. De fungerer både som faglige arbejdsfællesskaber, hvor studerende kan diskutere fagligt stof og få hjælp, og som sociale ankre i studiehverdagen. Samtidig viser casene, at grupper kræver tydelig rammesætning, forventningsafstemning og adgang til støtte, hvis samarbejdet ikke fungerer.

---

### Ledelsesmæssig opmærksomhed og fælles rammer er afgørende

På tværs af analysen peges der på, at arbejdet med kvalitet ikke kan bæres af enkeltundervisere eller studerende alene. Det kræver ledelsesmæssig opmærksomhed og strategisk prioritering. Det kan blandt andet handle om at skabe fælles fora for didaktisk sparring og videndeling, arbejde systematisk med kapacitetsopbygning blandt undervisere og etablere klare minimumsstandarder for centrale elementer i uddannelsernes tilrettelæggelse – fx feedback, koordinering mellem fag og rammesætning af studiegrupper.

Analysen henvender sig især til uddannelses- og studieledere, institutionsledelser og andre aktører, der arbejder med udvikling af uddannelser på tværs af fag, enheder og organisatoriske niveauer. Perspektivet er at understøtte et strategisk blik på de rammer og praksisser, der former studerendes studiehverdag og faglige udbytte.



---

# Hovedresultater og perspektivering

---

Nedenfor sammenfattes analysens hovedresultater og tværgående perspektiver inden for temaerne:

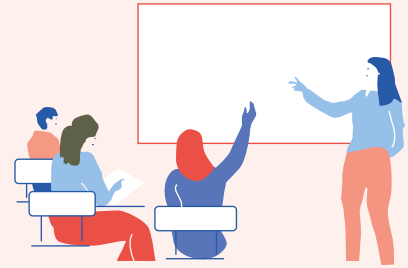
1. Undervisning
2. Faglige og sociale studiemiljøer
3. Organisering og tilrettelæggelse
4. Fysiske rammer

På tværs af temaerne viser analysen, at kvalitet ikke alene skabes i det enkelte undervisningsrum, men i samspillet mellem pædagogiske greb, strukturelle beslutninger og hverdagspraksisser. Her peges blandt andet på betydningen af sammenhæng og progression, alignment mellem undervisning og eksamen, feedback og didaktisk udvikling, studiemiljø og gruppedannelse samt koordination og rammesætning af den organisatoriske og fysiske infrastruktur. Samlet understreger analysen, at arbejdet med kvalitet og tilhør kræver helhedsblik, tydelig prioritering og vedvarende dialog på tværs af aktører og niveauer.

---

## 1. HOVEDFUND

# Undervisning



Undervisning er en kerneopgave, hvor der ikke alene formidles fagligt indhold, men også normer, forventninger og rammer for akademisk deltagelse. God undervisning har potentiale til at styrke studerendes faglige engagement, self-efficacy, tilhør og samarbejde, mens undervisningens form, organisering og kvalitet også påvirker studerendes oplevelse af udbytte, deltagelse og studiemiljø.

### Styrker og udfordringer ved forskellige undervisningsformater

På uddannelserne organiseres undervisningen typisk som en kombination af forelæsninger, holdundervisning og øvelses-/laboratorieundervisning suppleret af forberedelse og opgaveløsning. Der er variation i mængden af skemalagt undervisning på tværs af hovedområder, hvilket også genfindes i case-materialet.

Materialet peger på, at forelæsninger og holdundervisning rummer forskellige pædagogiske muligheder og begrænsninger og kan supplere hinanden. Forelæsninger fremhæves som ressourceeffektive og som en ramme, hvor studerende kan møde uddannelsens forskere og få overblik, perspektivering og tydelig forventningsafstemning. Samtidig beskrives forelæsninger som et krævende format med begrænset dialog, hvor studerende ofte er tilbageholdende i plenum, og hvor aktiverende greb primært bruges til at fastholde opmærksomhed frem for at skabe reel interaktion.

Holdundervisning beskrives i kontrast som et mere dialogisk, trygt og relationsbåret læringsrum, der understøtter spørgsmål, aktiv deltagelse og opbygning af faglige og sociale fællesskaber. Studenterinstruktører og ph.d.-studerende fremhæves flere steder som undervisere, der kan skabe et uformelt og trygt rum, blandt andet fordi de ligger tættere på studenterperspektivet og ofte udviser tålmodighed og tydeliggørelse.

”Jeg plejer at få mest ud af at snakke med instruktors, fordi de også lige har været der, så de ved godt hvor langt jeg er. De tager imod alle spørgsmål. Det er lettere at have dialog til holdundervisning.

”Det er mere grænseoverskridende at række hånden op til forelæsninger end til holdundervisning.

INTERVIEW MED STUDERENDE PÅ EN NATURVIDENSKABELIG UDDANNELSE

---

¶ Med en af vores undervisere er der næsten altid fuld sal, og det er meget givende fagligt. Man kan se, at ved andre undervisere er der flere, der falder fra. Man kan mærke det er hans hjertebarn, og at vi er hans hjertebørn. Han ved simpelthen så meget om det og synes det er så spændende, og det kan man mærke, og så bliver man også selv mere modtagelig, fordi han så gerne vil det.

INTERVIEW MED STUDERENDE PÅ EN SUNDHEDSVIDENSKABELIG UDDANNELSE

---

## Underviserens faglige engagement og didaktiske opmærksomhed er centralt

På tværs af formater efterspørger og værdsætter studerende undervisere, der udviser engagement og didaktisk opmærksomhed, herunder forberedelse, tilpasning, struktur, imødekommenhed og løbende tjek af forståelse. Underviserens faglige engagement fremstår som en central drivkraft for de studerendes motivation og deltagelse. Når undervisere formidler stoffet med tydelig interesse og ejerskab, smitter det af på de studerendes nysgerrighed og fremmøde.

Analysen peger samtidig på, at fagligt engagement har størst betydning, når det ledsages af didaktisk opmærksomhed og en tydelig interesse for de studerendes perspektiv. Samtidig beskriver studerende undervisningskvaliteten som varierende på tværs af undervisere og der nævnes eksempler, hvor mekanisk formidling, manglende interaktion, forældede materialer eller skræmmende retorik kan udfordre deltagelse, motivation og fagligt udbytte.

---

## Studerendes deltagelse formes af tidspres og prioriteringer

Materialet peger endvidere på, at tidspres og strukturelle vilkår påvirker både studerendes deltagelse og underviseres muligheder for at udvikle undervisningen. Studerende beskriver en strategisk prioritering, hvor undervisning vælges til, når den giver et tydeligt udbytte ud over selvstudie, og når sammenhæng til eksamen og progression er klar. Studiejob og arbejdsmarkedspres beskrives som en væsentlig forklaring på fravalg af fysisk deltagelse og som en parallel belastning i et fuldtidsstudie.

---

## Undervisere oplever krydspres mellem faglige ambitioner og institutionelle rammer

Underviserne giver gennemgående udtryk for et stærkt engagement og en grundlæggende motivation for at levere undervisning af høj faglig kvalitet. Samtidig beskriver de et krydspres mellem ønsket om at fastholde høje faglige ambitioner og en oplevelse af, at studerende i stigende grad efterspørger effektivitet, tydelig struktur og snæver eksamensrelevans. De oplever desuden, at undervisning i begrænset omfang ses som meriterende i karriere- og bedømmelsessystemer, hvilket kan skabe en strukturel spænding mellem undervisningsengagement og institutionelle incitamenter.

¶ I det daglige er det kontakten med studerende, der gør det sjovt at gå på arbejde. Det er givende på en væsentlig måde for jobbet. [...] Det er dels det at kunne bidrage med noget lige nu, vejledning eller undervisning. Men også at se nogle udvikle sig. Det giver meget til mig, det giver faglig stolthed, det betyder meget, at de kandidater, vi uddanner, har høj kvalitet. Det synes jeg, vi opnår. Det giver mig det samme som et forskningsresultat, men jeg kan også godt lide at forske. Det giver mig meget, den her dynamik.

INTERVIEW MED UNDERVISERE PÅ EN  
TEKNISK VIDENSKABELIG UDDANNELSE

---

## Feedback er centralt for læring, men udfordres af ressourcer og store hold

Feedback fremhæves af de studerende som et centralt element i god undervisning, især når den er rettidig, konkret, koblet til læringsmål og kriterier og peger fremad. I praksis beskrives variation i feedbackkvalitet og -tilgængelighed på tværs af uddannelser og formater. Mundtlig, løbende feedback i holdundervisning, øvelser og projektarbejde opleves som mere brugbar end sen eller generel skriftlig feedback. Undervisere peger på ressourcebegrænsninger og et krydspres mellem ønsket om individuel feedback og håndterbarhed, særligt på store hold, samt en tendens til instrumentel efterspørgsel efter "hvad giver point".

---

## Didaktisk udvikling mellem fælles ambitioner og individuel praksis

Endelig peger analysen på, at undervisernes tid til didaktisk udvikling, sparring og videndeling ofte er under pres, og at undervisning mange steder fortsat er individualiseret med begrænset systematisk kollegial sparring og fælles udvikling. Der er dog eksempler på uddannelser, hvor fælles modulplanlægning, underviserteams og koordinatorroller styrker sammenhæng, rød tråd og kollegial læring. Samlet tegner materialet en spænding mellem ambitioner om fælles didaktisk udvikling og en hverdagspraksis, hvor koordinering ofte hviler på individuelt engagement.

¶¶ Undervisning er meget privat, endnu mere end forskning. Og det er svært at finde tid til at se hinandens undervisning. Vi har nogle, der er ekstremt gode til at undervise, og som får meget ros og priser. Men der er meget lidt tid til at overvære hinandens undervisning og dermed lære af hinanden.

INTERVIEW MED STUDIELEDELSEN PÅ  
EN NATURVIDENSKABELIG UDDANNELSE



### Observation fra undervisning på en naturvidenskabelig uddannelse

Underviseren indleder forelæsningsen med at rammesætte timen og fortæller, hvor holdet er i forløbet. Undervejs henvender hun sig direkte til de studerende med korte tjek-ind-spørgsmål som "Er I klar?" og "Er I ok med det?", men får kun spredte reaktioner. Hun veksler mellem slides og tavle og stiller løbende spørgsmål ud i rummet, fx "Kan I huske, hvad det her hed?" Enkelte studerende svarer, og underviseren bekræfter med et "yes", mens hun skriver videre på tavlen og kobler forklaringen til noget, de snakkede om til sidste undervisningsgang.

På et tidspunkt stopper hun op og spørger:  
"Vil I få noget ud af, hvis jeg skriver det hele

*op igen på tavlen og tager det roligt step for step?"* Da de studerende giver udtryk for, at det er fint, gennemgår hun processen i et roligt tempo og forklarer løbende, hvor de er i ræsonnementet: "Så var det, at vi flyttede en smule rundt på fosfatgrupperne." Hun spørger efterfølgende: "Giver det mening, eller er I faldet i søvn?"

Senere afbryder underviseren sin forklaring og siger: "Nu bliver det også lidt tungt – kan I klare det? I stedet for at jeg snakker, så snak lige med hinanden om de her komplekser i to minutter." Efter den korte summen i salen samler hun op i plenum og bekræfter en studerendes svar med "nemlig", før hun fører gennemgangen videre.

# Undervisningskvalitet som et fælles organisatorisk og strategisk anliggende

Undervisningskvalitet formes ikke kun i det enkelte undervisningsrum, men i de organisatoriske og ledelsesmæssige rammer omkring undervisningen. Analysen peger på en række strategiske opmærksomhedspunkter for, hvordan institutioner kan understøtte sammenhæng, deltagelse og faglig udvikling i undervisningen.

## Undervisningskvalitet er et organisatorisk ansvar

Analysen peger på, at kvalitet, sammenhæng og deltagelse i undervisningen ikke alene er et spørgsmål om den enkelte undervisers engagement og didaktiske kompetencer, men i høj grad om de organisatoriske og ledelsesmæssige rammer, der understøtter undervisningsopgaven. Et centralt strategisk opmærksomhedspunkt er derfor, hvordan institutionen skaber betingelser for, at undervisningen fremstår tydelig, sammenhængende og læringsunderstøttende for de studerende – på tværs af fag, moduler og semestre.

## Sammenhæng mellem læringsmål, undervisning og eksamen

Et gennemgående fund er betydningen af klarhed om formål, progression og sammenhæng mellem undervisningsaktiviteter, læringsmål og eksamen. Strategisk rejser det spørgsmålet om, hvordan uddannelsesledelse kan understøtte en fælles forståelse af alignment og progression som et kollektivt anliggende snarere end et individuelt ansvar. Det kan indebære rammesætning af fælles planlægningsproces-

ser, tydelige koordinatorroller og strukturer, der sikrer, at undervisningens indhold og arbejdsformer løbende kobles til uddannelsens overordnede mål og bedømmelsesformer. Når sammenhængen fremstår tydelig for de studerende, styrkes oplevelsen af relevans og incitamentet til aktiv deltagelse.

## Undervisning som et fælles udviklingsanliggende

Analysen viser samtidig, at studerendes motivation og deltagelse hænger tæt sammen med underviseres faglige engagement, tilgængelighed og didaktiske opmærksomhed. Strategisk peger dette på behovet for at understøtte undervisningsopgaven som en kerneaktivitet med legitimitet og anerkendelse. Det handler dels om meritering og incitamentstrukturer, dels om at skabe tid og rum til didaktisk refleksion, udvikling og kollegial sparring. En afprivatisering af undervisningen – hvor undervisningskvalitet drøftes, udvikles og kvalificeres i fællesskab – kan bidrage til større konsistens og mindre variation i kvalitet på tværs af undervisere.



## Undervisningsformer, der understøtter aktiv deltagelse

I relation til undervisningsformer peger materialet på et potentiale i at styrke samspillet mellem forelæsninger og mere dialogbaserede formater. Strategisk kan dette oversættes til et fokus på, hvordan større undervisningsrum understøttes pædagogisk og teknologisk, så aktiverende greb og løbende forståelsestjek bliver realistiske og håndterbare – også på store hold. Det forudsætter både kompetenceudvikling og organisatorisk prioritering af undervisningsformer, der fremmer aktiv deltagelse frem for ensidig formidling.

## Systematisk og bæredygtig feedback-praksis

Feedback fremstår som et centralt læringsredskab, men også som et område præget af resourcepres og variation. Et strategisk perspektiv er derfor, hvordan institutionen kan understøtte mere systematiske og bæredygtige feedback-praksisser. Det kan indebære fælles principper for feedback, prioritering af løbende procesfeedback frem for udelukkende summativ bedømmelse samt strukturer, der integrerer peerfeedback og andre kollektive feedback-former. Samtidig rejser det et prioriterings-spørgsmål om, hvordan ressourcer til feedback vægtes i forhold til holdstørrelser og undervisningsbelastning.

## Balance mellem faglige ambitioner og tydelige forventninger

Endelig peger analysen på et krydspres mellem høje faglige ambitioner og studerendes efterspørgsel efter tydelighed, effektivitet og eksamensnær undervisning. Strategisk aktualiserer dette en ledelsesmæssig opgave i at skabe balance mellem faglig fordybelse og gennemsigthed i krav og forventninger. Det indebærer blandt andet en dialogbaseret og udviklingsorienteret brug af undervisningsevalueringer, hvor underviserne oplever opbakning til at fastholde faglige standarder, samtidig med at de studerendes erfaringer bringes konstruktivt i spil.

## Strategiske opmærksomhedspunkter ift. undervisning

- 1 Skab strukturel sammenhæng og progression**  
Understøt tydelig alignment mellem læringsmål, undervisningsaktiviteter og eksamen gennem fælles planlægningsrammer og koordination på tværs af fag og semestre.
- 2 Gør undervisning til et fælles og meriterende kerneanliggende**  
Anerkend og beløn undervisningsindsats og didaktisk udvikling, og skab tid og fora til kollegial sparring og fælles refleksion over undervisningskvalitet.
- 3 Understøt aktiv deltagelse – også i store formater**  
Prioritér kompetenceudvikling, pædagogiske redskaber og rammer, der gør aktiverende og dialogiske undervisningsformer realistiske på tværs af holdstørrelser.
- 4 Etabler bæredygtige feedback-strukturer**  
Udvikl fælles principper og organisatoriske løsninger, der sikrer rettidig, læringsunderstøttende feedback uden at gøre kvalitet afhængig af individuel ekstrainsats.
- 5 Brug evalueringer udviklingsorienteret og dialogbaseret**  
Skab sammenhæng mellem studerendes erfaringer, faglige ambitioner og institutionelle prioriteringer, så evalueringer understøtter kvalitet frem for at skabe utilsigtede incitamenter.

---

## 2. HOVEDFUND

# Faglige og sociale studiemiljøer



Undervisningen er et centralt omdrejningspunkt for de studerendes møde med uddannelsen, men er samtidig indlejret i bredere faglige og sociale studiemiljøer, som har betydning for både motivation, engagement, trivsel og fastholdelse. Det faglige og sociale hænger tæt sammen i praksis: Det faglige indhold og den planlagte undervisning udgør fokuspunktet og skaber rammerne for sociale relationer, og de sociale relationer understøtter de studerendes mulighed for at håndtere faglige krav og usikkerhed og at komme igennem svære perioder på uddannelsen.

---

### Studiestarten spiller en afgørende rolle for udvikling af tilhør

Et gennemgående fund er, at studiestarten er et afgørende tidspunkt for udvikling af tilhør. På tværs af de besøgte uddannelser afholdes studiestartsaktiviteter som kombinationer af faglige og sociale elementer, men der er stor variation i studiestartens omfang og varighed og i graden af koordinering mellem undervisere, administration og tutorer.

¶¶ Mit sociale batteri kunne ikke holde til det. Jeg overvejede at blive væk, men kom næsten til det hele. Jeg ville gerne lære de nye folk at kende. Det er meget svært bagefter, hvor man selv skal opsøge det. Jeg tænkte: der er kun studiestart én gang.

¶¶ Hellere nyde det end fortryde det. Der var byture efter hvert arrangement, og så skulle man op [til undervisning]. (...) Det var tutorer, der sagde: 'vi er nogle, der tager i byen, så kan man tage med'.

INTERVIEW MED STUDERENDE PÅ  
EN TEKNISK VIDENSKABELIG UDDANNELSE

Materialet peger på, at tilrettelæggelsen af studiestarten indebærer et balancearbejde: Der er behov for at skabe aktiviteter, der favner en mangfoldig studentergruppe, og samtidig undgå et omfang og en intensitet, der gør det vanskeligt for de nye studerende at restituere, så de kan følge undervisningen. I den forbindelse fremstår rammesætning af alkohol som et centralt område. Flere uddannelser arbejder med alkoholfrie alternativer, tidsmæssig afgrænsning af alkoholindtag eller variation i aktivitetsformer. Samtidig er der eksempler på, at alkohol stadig kan fungere som implicit adgangsbillet til fællesskaber, og at studerende kan opleve pres for deltagelse også i aktiviteter, der ikke formelt er en del af studiestarten.

¶¶ Det jeg tror har en særlig betydning er, at vi har så meget forskelligt. Den måde, vi fordeler, er, at der er 50/50 med og uden alkohol. De er virkelig forskellige. Alt fra kaffe og kage til fest. Der er et bredt spænd, og det er virkelig vigtigt i forhold til, at man skal gribe virkelig mange mennesker. Og realiteten er bare, at når der er så mange mennesker, vi skal gribe, så er der ikke kun ét arrangement, der fungerer.

INTERVIEW MED TUTORKOORDINATOR (STUDERENDE)  
PÅ EN SAMFUNDSVIDENSKABELIG UDDANNELSE

---

### Studiemiljøer afhænger af lokalt engagement og organisatoriske rammer

På tværs af uddannelser beskrives betydelige forskelle i, hvor omfattende og synligt studiemiljøet ud over studiestarten er. Nogle uddannelser er kendetegnet ved et tæt og institutionaliseret studiemiljø, mens andre i højere grad er præget af mere løst forankrede eller personbårne

---

”Jeg bruger studiegruppen til alting. Vi læser ikke op til forelæsningserne sammen. Men ellers laver vi næsten alt andet sammen. Vi er virkelig meget sammen. Vores kalender er booket tre uger frem i forhold til afleveringer og gruppearbejde.

INTERVIEW MED STUDERENDE PÅ EN NATURVIDENSKABELIG UDDANNELSE

initiativer. Variation i lavtærskel-tilbud – fx interessebase-rede fællesskaber – fremstår som en styrke, fordi det kan give flere indgange til fællesskabet, også for studerende der ikke trives i festprægede formater. Samtidig fremgår det, at studiemiljøet afhænger af engagerede frivillige, velfungerende brobygning på tværs og organisatoriske betingelser, der understøtter dette.

”Studiet er interessant, men det er svært at komme igennem, hvis ikke du har det godt rent socialt. [...]

”Det sociale er med til at få en igennem studiet. Det faglige fylder meget. Men så kan man snakke med nogle af de andre og måske være bagud sammen og ikke være alene i det og ikke den eneste, der måske føler, at noget er gået lidt hurtigt. Man stresser sammen.

”Vi er gode til at hjælpe hinanden på studiet, man kan altid spørge ens studiekammerater om hjælp.

INTERVIEW MED STUDERENDE PÅ EN NATURVIDENSKABELIG UDDANNELSE

Studerende, der er længere på uddannelsen, spiller en central rolle som brobyggere og kulturbærere, både socialt og fagligt. Når tutorer og mentorer møder nye studerende med ligeværd, åbenhed og tilgængelighed, beskriver de studerende det som afgørende for tryghed og tilhør. Frivillige studenterdrevne aktiviteter kan være sårbare, hvis de afhænger af enkelte ildsjæle eller mødes af bureaukratiske barrierer og manglende ressourcer. Brud i traditioner og overlevering – fx i forbindelse med Corona – beskrives som en udfordring, fordi erfaringer og organisatorisk viden ikke automatisk videreføres mellem årgange.

---

## Studiegrupper er centrale for både læring og social integration

Endelig viser kapitlet, at grupper udgør en central strukturel ramme for både læring og socialt studiemiljø. Studerende beskriver grupper som læringsrum, der sænker tærsklen for at stille spørgsmål, udvikle forståelse og få støtte, men også som et socialt anker i en studiehverdag med få faste mødepunkter. På tværs af uddannelser varierer gruppernes formål, forankring og kobling til bedømmelse markant. Når grupper er eksamensbærende, bliver velfungerende samarbejde afgørende, og gruppedannelse kan have stor betydning for både fagligt udbytte og trivsel. Samtidig kan grupper skabe sårbarhed: Manglende tilhør, opløsning af grupper eller vanskeligheder ved at finde nye konstellationer kan føre til isolation. Uddannelserne arbejder i forskelligt omfang med at rammesætte grupper gennem faciliteret eller administrativ gruppedannelse, rotation, undervisning i samarbejde og konflikthåndtering samt tydelige kontaktveje og beredskab. Materialet peger på, at de studerendes udbytte af gruppearbejdet styrkes, når rationaler og forventninger gøres eksplicite, og når det er klart for de studerende, hvor de kan få hjælp.

# Studiemiljøer, der åbner adgangen til det faglige fællesskab

Studiemiljøer udvikles i samspillet mellem undervisning, sociale relationer og organisatoriske rammer. Analysen peger på en række strategiske opmærksomhedspunkter for, hvordan institutioner kan understøtte adgang til faglige fællesskaber og deltagelse i studiehverdagen.

## Studiemiljø som integreret element i det faglige fællesskab

Analysen peger på, at studiemiljø ikke er noget ved siden af undervisningen, men en del af det faglige fællesskab, hvor studerende kan høre til, tage ordet og fordybe sig. Faglige og sociale relationer udvikles i samspillet mellem undervisningens organisering, studiestartens rammesætning, gruppestrukturer og de institutionelle betingelser for deltagelse. Et centralt strategisk perspektiv er derfor, hvordan institutionen skaber rammer, hvor adgang til fællesskab ikke afhænger af tilfældigheder, sociale præferencer eller enkeltpersoners engagement.

## Studiestart, der understøtter tilhør

Et gennemgående fund er studiestartens store betydning for udvikling af tilhør. Samtidig peger analysen på, at fællesskaber efter introduktionsforløbet i højere grad bliver selv-bærende og personafhængige. Dette rejser spørgsmålet om, hvordan studiestarten tænkes som begyndelsen på en gradvis socialisering ind i et fagligt fællesskab. Det indebærer at skabe vedvarende og lavtærskel deltagelses- og påstigningsmuligheder gennem semesteret og på tværs af studieår, også for studerende, der ikke deltager i alle aktiviteter fra begyndelsen. Studiemiljø fremstår her som en kontinuerlig organisatorisk opgave snarere end en afgrænset begivenhed.

## Undervisningens organisering udgør basis for relationsopbygning

Undervisningens organisering spiller i den forbindelse en væsentlig rolle. Regelmæssige møder, samarbejdsformer og tilbagevendende arbejdsfællesskaber kan fungere som strukturelle indgange til relationer – også for studerende, der ikke deltager i sociale aktiviteter uden for undervisningen. Strategisk aktualiserer det et opmærksomhedspunkt om, hvordan skemastruktur, arbejdsformer og holddannelse understøtter stabile kontaktflader og gentagen interaktion frem for fragmenterede og kortvarige konstellationer.

## Gruppearbejde som faglig og social motor

Gruppearbejde træder i analysen frem som en central ramme for både læring og social integration. Grupper fungerer ikke alene som arbejdsform, men som fordelingsmekanisme for adgang til støtte, tryghed og faglig udvikling, og grupperes sammensætning og funktion kan have afgørende betydning for studerendes faglige udbytte og oplevelse af tilhør på uddannelsen. Dette peger på behovet for at betragte gruppedannelse, samarbejdskompetencer og konfliktberedskab som en del af uddannelsens kerneopgave. Det kan fx ske gennem mere strukturerede modeller for gruppesammensætning, mulighed for justering undervejs og klare procedurer for, hvordan studerende kan få hjælp, hvis samarbejdet ikke fungerer.

” Det er en del af at være en professionel [fagperson], at samarbejde med andre, selv om man ikke kan lide hinanden. De arbejder med gruppedynamikker, og de skal holde sig til de roller de får tildelt.

” De bliver trænet i at finde ud af, hvad der er problemet i en gruppe, så de kan få god hjælp af vejleder. De lærer også at holde sig inden for deres rolle.

INTERVIEW MED STUDIELEDELSEN PÅ  
EN NATURVIDENSKABELIG UDDANNELSE

### Kontinuitet og frivillighed i studiemiljøet

Analysen viser endvidere, at studiemiljøer ofte er afhængige af engagerede studerende og uformelle traditioner. Ældre studerende fungerer som brobyggere og kulturbærere, og deres overordnede tilgang kan have større betydning end enkelte aktiviteter. Dette aktualiserer spørgsmål om institutionel understøttelse og kontinuitet: Hvordan sikres systematik i overdragelse, organisatorisk hukommelse og rimelige rammevilkår for frivillige initiativer? Her kan studie-ledelse og -administrationen med fordel understøtte systematik i overdragelse, fx ved at dokumentere erfaringer, fastholde kontakt til frivillige og sikre, at aktiviteter ikke “starter forfra” hvert år. En mere stabil forankring kan bidrage til at reducere sårbarheden uden at fjerne engagementets frivillige karakter. I tilknytning hertil kan man overveje, om studenterdrevne initiativer generelt mødes med enkel adgang til lokaler, små budgetter og tydelige procedurer.

### Mangfoldige veje til deltagelse

Endelig peger analysen på betydningen af legitime og mangfoldige deltagelsesveje. Fællesskaber kan utilsigtet blive betinget af bestemte sociale normer eller aktivitetsformer, hvilket kan skabe eksklusion – også når intentionen er det modsatte. Strategisk handler dette om at skabe gennemsigtighed i normer, variation i



## Strategiske opmærksomhedspunkter ift. studiemiljøer

- 1 Tænk studiestarten som den første indgang til det faglige fællesskab, men ikke den eneste**  
Skab vedvarende og lavtærskel indgange til deltagelse gennem hele semesteret – også for studerende, der ikke deltager fra dag ét.
- 2 Organiser undervisningen, så den fremmer stabile møder og samarbejder**  
Regelmæssige arbejdsfællesskaber og gentagen interaktion kan fungere som strukturelle indgange til relationer – særligt for studerende, der ikke deltager i sociale aktiviteter uden for undervisningen.
- 3 Gør gruppearbejde til en fælles kerneopgave**  
Stilladser gruppedannelse og samarbejde gennem tydelige formål, forventninger og kontaktveje ved problemer, så grupper bliver en ressource frem for en sårbarhed.
- 4 Understøt kontinuitet i studiemiljøet**  
Skab organisatoriske rammer, der sikrer overdragelse, synlighed og rimelige vilkår for studenterdrevne initiativer, så fællesskaber ikke bliver afhængige af enkeltpersoner.

aktivitetsformer og organisatoriske rammer, der gør det muligt at deltage på forskellige måder og i forskellige tempi. Studiemiljø fremstår her som et spørgsmål om strukturel inklusion snarere end individuel robusthed.

---

### 3. HOVEDFUND

# Organisering og tilrettelæggelse



Organisering og tilrettelæggelse træder frem som en væsentlig pædagogisk infrastruktur for de studerendes møde med uddannelsen. På tværs af uddannelserne fremstår især fire aspekter som aktuelle i informanternes beskrivelser: studieordningsarbejdet, eksamens- og bedømmelsesformer, skemalægning/koordinering samt digitale informations- og kommunikationskanaler.

---

#### Studieordningsarbejde med fokus på progression og sammenhæng

Studieordningen beskrives på tværs af uddannelser som et styringsdokument, der på mange ud-dannelser løbende justeres, typisk gennem mindre ændringer, mens større strukturændringer sker sjældnere. I den forbindelse fremhæves data og evalueringer samt dialog med studerende som vigtige input, og to temaer træder særligt tydeligt frem: arbejde med progression samt drøftelser af prøveformer. Progression er særligt i fokus på nyere uddannelser, hvor erfaringer fra de første årgange omsættes til ændringer i fagenes placering og sammenhæng. En tydeligere rød tråd og eksplicite koblinger mellem semestre og fag beskrives som noget, der understøtter de studerendes oplevelse af mening, motivation og mulighed for at se formål og retning i uddannelsesforløbet.

” Den røde tråd, de har sat op i fagene. Det synes jeg er rigtigt godt. Det er virkelig velkoreograferet, hvordan du går igennem studiet. Det har altid relevans for studiet.

INTERVIEW MED STUDERENDE PÅ EN NATURVIDENSKABELIG UDDANNELSE

” Det med, hvordan fagene hænger sammen – det er virkelig fedt – jeg kan anvende det, jeg har lært i de andre fag, i mit projekt.

INTERVIEW MED STUDERENDE  
PÅ EN NATURVIDENSKABELIG UDDANNELSE

---

#### Eksamens- og prøveformer som pejlemærke for studerendes prioriteringer

Eksamen er et emne, der fylder, ikke mindst i lyset af generativ AI, som giver anledning til en bred revision af eksamens- og prøveformer. Materialet rummer både eksempler på, at ændringer i prøveformer forbindes med styrket forberedelse, fremmøde og aktiv deltagelse, og eksempler på, at nye formater kan give anledning til usikkerhed og stress, især hvis forventninger og krav opleves uklare. Samtidig beskriver både studerende og undervisere, at eksamen allerede tidligt i semesteret fungerer som et orienteringspunkt for de studerendes prioriteringer.

---

” Det var et glædeligt chok, at til mange af eksamenerne behøver du ikke den teoretiske viden, for det er bare opgaver på fire timer foran en computer. Så jeg dukkede ikke op til forelæsninger, men dukkede op til øvelseshold og lavede eksamensopgaver fra tidligere semestre.

INTERVIEW MED STUDERENDE  
PÅ EN SAMFUNDSVIDENSKABELIG UDDANNELSE

---

## Skemalægning og koordinering er centrale for en sammenhængende og meningsfuld studiehverdag

Det er et tydeligt perspektiv i materialet, at skemalægning og koordinering har stor betydning for den konkrete studiehverdag. Her beskrives blandt andet perioder med ujævn arbejdsbelastning og oplevelser af fragmenterede forløb, hvor undervisningsaktiviteter ikke altid opleves som meningsfuldt sekvenseret. Som svar fremhæves forskellige koordinerende greb, fx semesterkoordinatore og fælles planlægningsmøder, som kan bidrage til bedre overblik og justering af belastning og timing.

” 2. semester er ikke så slemt, men 3. semester er der, hvor du begynder at græde i et hjørne. Uanset hvad, kommer du igennem et semester, hvor der er noget, der trækker tænder ud.

INTERVIEW MED STUDERENDE  
PÅ EN SUNDHEDSVIDENSKABELIG UDDANNELSE

---

## Digitale informationskanaler som central infrastruktur for overblik og kommunikation

Endelig viser materialet, at digitale informations- og kommunikationskanaler fylder mere i en hverdag præget af centralisering og mindre fysisk adgang til medarbejdere. Samtidig peges der på, at information ofte deles på flere platforme, og at fravær af fælles principper for “hvad kommunikerer hvor” kan skabe uklarhed. Materialet rummer også eksempler på, at studerende organiserer væsentlige dele af den uformelle kommunikation på eksterne platforme, hvilket kan have betydning for oplevelsen af overblik og inklusion.

” Nogle læser ikke hjemmesiden, nogle læser ikke mails, nogle snakker ikke med nogen, så der er nogle studerende, der er meget svære at få informationer ud til. Vi prøver at sende ud på flere forskellige platforme.

” Det kan også være, at man kommunikerer på så mange platforme, at det bliver forvirrende.

” Jeg oplever, at det med, hvor informationen ligger henne, er en kæmpe udfordring.

INTERVIEW MED ADMINISTRATIVE MEDARBEJDERE  
PÅ EN NATURVIDENSKABELIG UDDANNELSE

# En sammenhængende studiehverdag – organisering som pædagogisk infrastruktur

Studiehverdagens struktur formes af en række organisatoriske beslutninger om fx progression, skemalægning og kommunikation. Analysen peger på, hvordan organisering og koordinering kan fungere som en pædagogisk infrastruktur, der understøtter studerendes læring, deltagelse og overblik.

## Det usynlige bindeled mellem drift og didaktik

Analysen peger på, at organisering og tilrettelæggelse ikke blot udgør administrative rammer, men fungerer som en pædagogisk infrastruktur for de studerendes læring og deltagelse. Et opmærksomhedspunkt er derfor, hvordan strukturelle beslutninger – om fx progression, eksamensformer, skemalægning og kommunikation – tænkes i sammenhæng med uddannelsens faglige og didaktiske ambitioner. På tværs af temaerne peger analysen på betydningen af helhedsblik og koordinering. Organisering og tilrettelæggelse fremstår ikke som enkeltstående beslutninger, men som et samspil mellem strukturer, praksisser og aktører. Perspektivet for studieledelse og institutioner kan derfor være at styrke de forbindelser og dialogrum, hvor de formelle rammer løbende omsættes, drøftes og justeres i lyset af de studerendes konkrete studieerfaringer.

## Samarbejde på tværs af organisatoriske niveauer

Et gennemgående perspektiv i analysen er betydningen af, hvordan samarbejdet på tværs af organisatoriske enheder og funktioner rammesættes og praktiseres. Organisering og tilrettelæggelse udspiller sig i et samspil

mellem flere aktører – studieledelse, undervisere, studienævn, administration og centrale driftsfunktioner – men ansvarsfordelingen og dialogen mellem disse niveauer fremstår ikke altid tydeligt koordineret.

## Planlægning mellem pædagogiske og driftsmæssige hensyn

Særligt i relation til skemalægning og planlægning af undervisning peger materialet på et spændingsfelt mellem pædagogiske hensyn og driftsmæssige rationaler. Uddannelsesledelse og undervisere har blik for progression, arbejdsbelastning og sammenhæng i studieforløbet, mens centrale ressource- og planlægningsenheder opererer ud fra hensyn til lokale kapacitet, effektiv ressourceudnyttelse og tværgående prioriteringer. Når disse perspektiver ikke kobles tæt, kan konsekvensen være oplevelser af fragmenteret studiehverdag eller utilstrækkelig understøttelse af lokale behov.

## Rammesætning af samarbejdet

Et strategisk opmærksomhedspunkt er derfor, hvordan institutionerne kan styrke rammesætningen af samarbejdet mellem de faglige og administrative niveauer. Det kan handle om tydeligere kontaktflader, faste dialogfora og

fælles beslutningsprincipper, hvor både studenterhensyn, faglige ambitioner og driftsvilkår bringes eksplicit i spil. Perspektivet er ikke at opløse forskelle i rationaler, men at skabe strukturer, hvor de mødes og afvejes transparent.

### En sammenhængende informations- og kommunikationspraksis

Et beslægtet opmærksomhedspunkt vedrører institutionernes kommunikations- og informationspraksis. Analysen viser, at information ofte distribueres via flere platforme og efter forskellige lokale praksisser. Det kan skabe uklarhed for studerende om, hvor centrale beskeder findes, og hvem der kommunikerer hvad. Samtidig har centralisering af studieadministrative funktioner øget betydningen af digitale kanaler som primær infrastruktur for kontakt og overblik.

### Fælles principper for informationsdeling

Her peger materialet på vigtigheden af fælles, institutionelt forankrede principper for informationsdeling og platformanvendelse. En sammenhængende og brugervenlig kommunikationspraksis kan bidrage til større gennemsigtighed og tilgængelighed – særligt for studerende, der ikke har uformelle netværk at trække på. Det handler ikke nødvendigvis om at reducere antallet af platforme, men om at skabe klarhed om formål, ansvar og placering af information samt om at sikre en vis ensartethed på tværs af fag og uddannelser.

### Organisering som grundstenen for den sammenhængende studiehverdag

Samlet peger disse perspektiver på, at organisation og tilrettelæggelse ikke alene er et spørgsmål om lokale justeringer, men om institutionel koordinering. Når samarbejdet på tværs af faglige og administrative funktioner er tydeligt rammesat, og når kommunikationspraksisser opleves som sammenhængende og brugervenlige, styrkes grundlaget for en studiehverdag, der fremstår koordineret, transparent og understøttende.



## Strategiske opmærksomhedspunkter ift. organisering og tilrettelæggelse

- 1 Tænk organisering som pædagogisk infrastruktur**  
Beslutninger om progression, eksamensformer, skemalægning og kommunikation former de studerendes studiehverdag og bør ses som en del af uddannelsens samlede didaktiske ansvar – ikke som adskilt administration.
- 2 Styrk koordination på tværs af niveauer og funktioner**  
Skab tydelige kontaktflader og faste dialogrum mellem studieledelse, undervisere, studienævn og administrative enheder, så faglige ambitioner og driftsmæssige hensyn afvejes transparent.
- 3 Understøt klarhed om formål og sammenhæng**  
Arbejd systematisk med progression og alignment mellem undervisning og eksamen, så studerende oplever retning, gennemsigtighed og meningsfuld sekvensering i forløbet.
- 4 Skab sammenhæng i informations- og kommunikationspraksis**  
Etabler fælles principper for platformanvendelse og ansvarsfordeling, så centrale beskeder er tilgængelige og overskuelige – særligt for studerende uden stærke uformelle netværk.

## 4. HOVEDFUND

# Fysiske rammer



De fysiske rammer for uddannelsen spænder over både undervisningslokaler, fællesarealer, studenterlokaler og campusfaciliteter som fx grupperum.

### Fysiske rammer som omdrejningspunkt for tilhør og ejerskab

Analysen viser, at de fysiske rammers betydning udfoldes i samspil med uddannelsernes organisering og pædagogiske praksis. De studerendes oplevelse af tilhør og engagement styrkes, når de har adgang og oplever ejerskab til stabile, anvendelige og genkendelige fysiske rammer, som kan fungere som et fælles fagligt og socialt omdrejningspunkt i hverdagen. Tilhør og en oplevelse af ejerskab kan opstå både gennem frihed til at sætte sit præg på rummene og gennem strukturer som faste pladser i grupperum og tydelige mønstre for fysisk tilstedeværelse. Omvendt udfordres tilhør, når rammerne opleves som midlertidige, spredte eller vanskelige at anvende i praksis, fx på grund af stive bookingregler, manglende fleksibilitet i indretningen eller basale fysiske mangler som for få stikkontakter eller dårlig temperaturregulering.

### Fysiske rammer former relationer og kontakt i studiehverdagen

De fysiske rammer præger også relationerne mellem studerende, undervisere og administration. Fysisk nærhed og fælles hverdagsrum fremmer uformelle møder, giver lavere kontaktbarrierer og øger sandsynligheden for, at studerende med behov for støtte opsøger den tidligt, mens fysisk og organisatorisk afstand, som ofte opstår som følge af centralisering og digitalisering, ændrer relationerne og forskyder kontakten mod mere problemorienterede og komplekse henvendelser. Materialet peger på, at åbne fællesarealer, hvor både ansatte og studerende færdes, evt. på tværs af flere uddannelser, rummer både potentialer og spændinger. De kan understøtte uformel kontakt og fællesskab, men kan også hæmme fordybelse og skabe usikkerhed, hvis støj, kapacitet eller normer for brug er uklare.

¶¶ De studerende har fået to lokaler, hvor de selv har malet og har væltet vægge. De manglede et sted, der kunne være deres eget, og som de kunne sætte deres eget præg på. De har også deres egen fredagsbar, som er flyttet med herud. Vi prøver at give dem deres eget frirum.

INTERVIEW MED STUDIELEDELSEN PÅ EN SUNDHEDSVIDENSKABELIG UDDANNELSE

---

## Fysiske rammer virker i samspil med organisering og tilstedeværelse

Tilsvarende viser materialet, at uddannelsers fysiske lokation ikke i sig selv forklarer fremmøde eller studiemiljø, men fungerer som en forstærker af eksisterende organisatoriske forhold. Hvor der er kontinuitet, faste rammer og klare forventninger om tilstedeværelse, kan selv relativt perifere lokationer understøtte et stærkt studiemiljø, mens centralt placerede campusser mister betydning, hvis ejerskab, sammenhæng og mulighed for ophold mangler.

” At have laboratorieøvelser er en fornøjelse. Der får man interaktion og pingpong med de studerende. [...] Det er fedt, for der kommer man tæt på dem over en længere periode.

INTERVIEW MED UNDERVISERE  
PÅ EN NATURVIDENSKABELIG UDDANNELSE

” Grupper holder vi stædigt fast i – de skal have en fast og fysisk arbejdsplads. De har deres eget bord. [...] Der er ikke nogen andre uddannelser på fakultetet, hvor de har fast plads, og det vi ser andre steder, er at så finder de andre steder at mødes, men med fast plads og gruppe giver det forpligtelse [...]. Vi får rigtig meget ud af, at de studerende er her fast og kan sparre med hinanden.

INTERVIEW MED UNDERVISERE PÅ  
EN TEKNISK VIDENSKABELIG UDDANNELSE

# Rum, der giver ejerskab og fremmer tilhør

De fysiske rammer har ikke kun betydning for undervisningens praktiske afvikling, men også for studerendes muligheder for at mødes, samarbejde og udvikle tilhør til deres uddannelse. Analysen peger på en række perspektiver for, hvordan indretning, adgang og organisering af rum kan understøtte faglige fællesskaber i studiehverdagen.

## De fysiske omgivelser indrammer de faglige fællesskaber

Analysen peger på, at de fysiske rammer ikke blot danner baggrund for undervisningen, men aktivt former studerendes muligheder for at deltage, mødes og høre til. Lokaler, fællesarealer og adgangsregler er derfor ikke alene spørgsmål om drift og kapacitet, men om hvilke fællesskaber og arbejdsformer institutionen understøtter i praksis.

## Lokaler og campusområder i samspil med uddannelsens praksis

Et strategisk opmærksomhedspunkt er, hvordan lokaletyper, bookingprincipper og indretning tænkes i sammenhæng med uddannelsens pædagogiske og organisatoriske ambitioner. Hvis undervisning og gruppearbejde forudsætter samarbejde, fordybelse og kontinuitet, må de fysiske rammer give realistiske muligheder for netop dette. Uklare normer for brug, begrænset adgang eller utilstrækkelige faciliteter kan derimod skabe barrierer for ophold og engagement – særligt for studerende uden stærke uformelle netværk.

## Symbolisk ejerskab og faglig identitet

Analysen viser samtidig, at oplevelsen af tilhør ofte hænger sammen med symbolisk ejerskab. Det er muligt med relativt enkle midler at styrke de studerendes oplevelse af symbolisk

ejerskab og faglig identitet i de fysiske rammer. Det kan fx ske ved at give uddannelsen et genkendeligt fysisk præg i fælles eller delte lokaler gennem små, men synlige markeringer: faglige artefakter, studenterproduceret materiale, opslag om projekter, traditioner eller særlige faglige begivenheder. Sådanne greb kan bidrage til, at lokalerne opleves som “vores” snarere end som generiske undervisningsrum, også selvom de deles med andre uddannelser og ikke er eksklusive. Erfaringerne peger på, at symbolsk ejerskab – understøttet af ledelsesmæssig opbakning og legitimering – kan styrke tilhør, ophold og engagement i hverdagen, uden at det nødvendigvis kræver større bygningsmæssige ændringer.

## Fysisk nærhed og kontakt i studiehverdagen

Et beslægtet perspektiv vedrører betydningen af fysisk nærhed mellem studerende, undervisere og administration. Uformelle møder og lavere kontaktbarrierer opstår lettere i miljøer, hvor man deler hverdagsrum. Når organisatoriske ændringer eller centralisering øger den fysiske afstand, kan relationerne forskydes fra uformel kontakt til mere formaliserede og problemorienterede henvendelser. Dette aktualiserer et spørgsmål om, hvordan institutionen bevarer synlige og tilgængelige kontaktflader – også i en hverdag præget af digitalisering og centralisering.



## Strategiske opmærksomhedspunkter ift. fysiske rammer

### Fysiske skift som organisatoriske processer

Endelig peger analysen på, at flytninger og omorganiseringer ikke alene er logistiske begivenheder, men relationelle brud. Når fysiske rammer ændres, påvirkes etablerede mønstre for møder, tilstedeværelse og tilhør. Et oplagt perspektiv er derfor at betragte overgangsperioder som processer, der kræver aktiv rammesætning og kommunikation, så kontaktflader og fællesskaber ikke svækkes utilsigtet.

### Fysiske rammer som del af læringsmiljøet

Samlet peger perspektiverne på, at arbejdet med fysiske rammer bør ses som en del af institutionens samlede ansvar for at skabe sammenhængende, tilgængelige og meningsfulde studie- og læringsmiljøer. De rum, institutionen stiller til rådighed – og måden de forvaltes på – er med til at afgøre, om studerende blot passerer gennem uddannelsen, eller oplever at være del af et fællesskab, hvor det giver mening at blive og engagere sig.

- 1 Tænk fysiske omgivelser som ramme for deltagelse og fællesskab**  
Lokaletyper, adgangsregler og indretning bør understøtte de undervisnings- og samarbejdsformer, institutionen ønsker at fremme.
- 2 Skab mulighed for ejerskab og genkendelighed**  
Giv plads til synlige faglige markeringer og studenterbidrag i fælles rum, så lokaler opleves som meningsbærende og tilknyttet et konkret fagligt miljø.
- 3 Bevar tilgængelige kontaktflader i hverdagen**  
Fysisk nærhed mellem studerende, undervisere og administration kan sænke barrierer for kontakt og støtte – også i en hverdag præget af digitalisering og centralisering.
- 4 Håndtér flytninger og omorganiseringer som relationelle overgange**  
Fysiske ændringer påvirker mønstre for møder og tilhør og bør ledsages af aktiv rammesætning og kommunikation, så fællesskaber ikke svækkes utilsigtet.



---

## Inspiration til videre arbejde

Rapportens temaer kan bruges som afsæt for lokale refleksioner og udviklingsarbejde på uddannelserne. En måde at arbejde videre på kan fx være at:

- Udvælge et eller flere temaer fra rapporten – fx undervisning, studiemiljø, organisering eller fysiske rammer – og bruge dem som udgangspunkt for en fælles drøftelse af uddannelsens styrker og udviklingsmuligheder.
- Samle relevante aktører til en workshop eller et dialogmøde, hvor undervisere, studie- og uddannelsesledelse, administration og studerende drøfter erfaringer fra den lokale studiehverdag.
- Tage afsæt i lokale data og erfaringer, fx studenterundersøgelser, undervisningsevalueringer, dialog med studerende eller observationer af undervisning og studiehverdagen.
- Involvere studerende i arbejdet, fx gennem deltagelse i workshops eller ved at bringe studerendes perspektiver og erfaringer aktivt i spil.
- Inddrage relevante videnspersoner og støttefunktioner, fx universitetspædagogiske centre, studievejledning eller aktører med viden om trivsel og inkluderende læringsmiljøer.

Formålet er ikke at pege på én bestemt model, men at understøtte lokale samtaler om, hvordan rammer, praksisser og samarbejder kan udvikles, så de bedst muligt understøtter de studerendes faglige udbytte, trivsel og tilhør i studiehverdagen.

---