

Erfaringer med at undersøge kvalitet kommunalt

Forarbejde til national kvalitetsundersøgelse –
leverance 2



INDHOLD

Erfaringer med at undersøge kvalitet kommunalt

1	Sammenfatning	4
<hr/>		
2	Indledning	6
2.1	Formål med leverance 2	7
2.2	Design og metode ift. kommunale cases	7
<hr/>		
3	Overblik over kvalitetsvurderingspraksis	9
3.1	Aarhus Kommune	9
3.2	Gladsaxe Kommune	14
3.3	Ikast-Brande Kommune	18
3.4	Kolding Kommune	25
3.5	Mariagerfjord Kommune	29
3.6	Norddjurs Kommune	35
<hr/>		
4	Overblik over relevante forskningsprojekter	42
4.1	Uligheder og variationer – i dagtilbud	42
4.2	”Perspektiver på kvalitet i dagtilbud” i seks kommuner	45
4.3	Projektet ”Kvalitet i dagtilbud” v. University College Nordjylland	46

1 Sammenfatning

Leverance 2 er et beskrivende notat, der giver et overblik over eksisterende kvalitetsvurderingspraksis i kommunerne. Formålet med notatet er at bidrage med indsigt i relevante erfaringer med vurderinger af kvalitet i et udsnit af danske kommuner. Der er ikke tale om en totalafdækning af de udvalgte kommuners arbejde med vurdering af kvalitet, men om en opsamling på gode såvel som dårlige erfaringer, de steder, hvor man lokalt har arbejdet med systematisk vurdering af proceskvalitet.

Nedenstående seks kommuner er udvalgt som cases på baggrund af dialog med Arbejdsgruppen for undersøgelse af kvalitet i dagtilbud:

- Aarhus
- Gladsaxe
- Ikast-Brande
- Kolding
- Mariagerfjord
- Norddjurs.

Kommunerne er udvalgt, fordi de repræsenterer et bredt og varieret udsnit af kvalitetsvurderingspraksis. Som supplement til de kommunale casestudier har vi desuden foretaget en desk research af forskningsprojekter, der har set på kvalitet i en eller flere kommuner. I det følgende fremhæves udvalgte pointer, som med fordel kan tages med i arbejdsgruppens og Kvalitetsforums overvejelser omkring en national undersøgelse.

På tværs af de seks casekommuner indsamles og anvendes forskellige former for data om strukturelle og processuelle forhold samt data om børnenes trivsel, udvikling, læring og dannelse. Data anvendes både i dialog med det enkelte dagtilbud og i dialog med kommunalpolitikkerne.

Ser vi nærmere på data om proceskvalitet, som er hovedfokus i interviewundersøgelsen, så opleves det på tværs af kommuner som positivt, at de anvendte redskaber til undersøgelse af proceskvaliteten giver klare parametre for kvalitet og dermed understøtter et fælles sprog om kvalitet. Af øvrige fordele nævnes:

- Dialog mellem forvaltning og dagtilbud kvalificeres, når der er konkret data om proceskvaliteten at tage udgangspunkt i.
- Dialogen om resultaterne fra målinger af proceskvalitet giver anledning til refleksion om udvikling af kvaliteten.
- Data fra proceskvalitetsmålinger er gode pejlemærker, ift. hvor der er behov for at udvikle.

På tværs af kommunerne er en udfordring, der nævnes ofte, at det er tidskrævende at indføre et nyt redskab. Det er kommunernes erfaring, at det tager tid for ledere og pædagogisk personale at blive fortrolige med et redskab og at vænne sig til at arbejde systematisk med udvikling af den pædagogiske praksis på baggrund af de data, som redskabet leverer. I denne proces har det været væsentligt for kommunerne at arbejde med at understøtte personalets oplevelse af ejerskab til redskabet. Flere kommuner kan berette om, at det efter en indkøringsperiode opleves som overordnet meningsfuldt at arbejde på denne måde. Kommunerne understreger alle vigtigheden af, at de anvendte redskaber harmonerer med den styrkede pædagogiske læreplan. Dagtilbudslederne fremhæver, at det er vigtigt at sikre en balance mellem den tid, der bliver brugt på målinger, og udbyttet.

De gennemgåede forskningsprojekter har undersøgt læringsmiljøkvalitet i dagtilbud i forskellige kommuner med en række forskellige redskaber. I de tilfælde, hvor samme dagtilbud er målt med forskellige redskaber, er der en høj grad af overensstemmelse mellem resultaterne. Fælles for projekterne er, at de finder store variationer i kvaliteten fra dagtilbud til dagtilbud, både internt i kommunerne og mellem kommunerne. Forskerne vurderer, at resultaterne giver anledning til bekymring ift. især børn i udsatte positioner og overordnet ift. dagtilbuddenes evne til at modvirke negativ social arv.

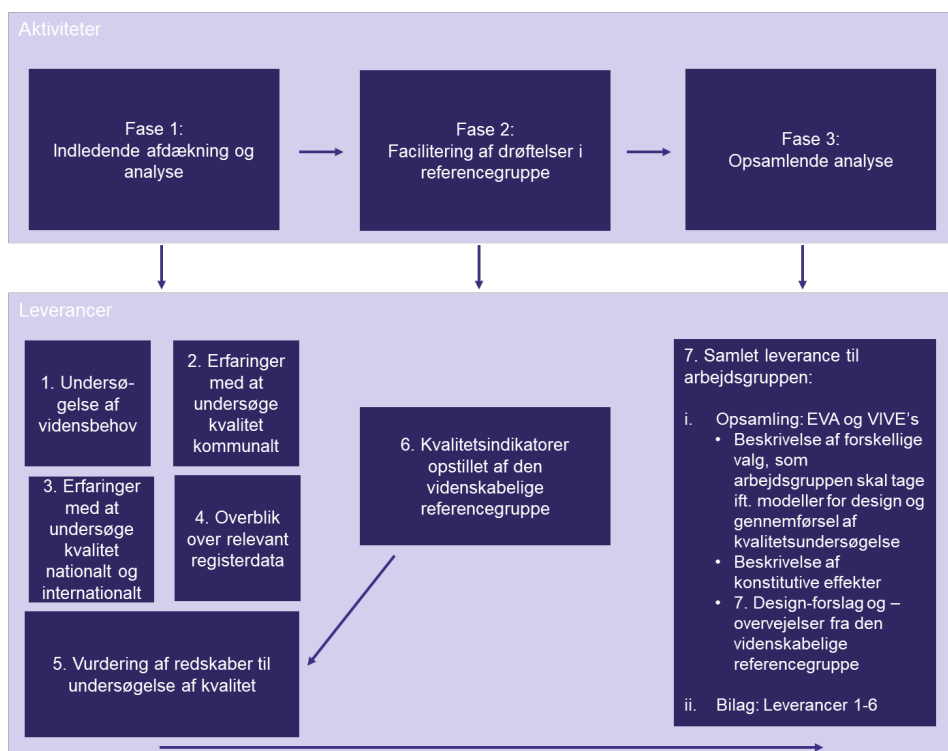
2 Indledning

Det fremgår af Aftale om kommunernes økonomi 2022, at regeringen og KL er enige om løbende at følge udviklingen af kvalitet i dagtilbud. Derfor igangsættes et arbejde med en kvalitetsundersøgelse på dagtilbudsområdet, der tager afsæt i den styrkede pædagogiske læreplan, den danske dagtilbudstradition og relevante data. Som led i kvalitetsundersøgelsen gennemføres et forarbejde.

Formålet med forarbejdet til kvalitetsundersøgelsen er overordnet at sætte retning for det videre arbejde med kvalitetsundersøgelsen. Forarbejdet til kvalitetsstudiet skal skabe et vidensbaseret grundlag for, at der kan tages stilling til kvalitetsundersøgelsens form, indhold og proces for gennemførelse. Som led i forarbejdet udarbejdes seks delleverancer og et opsamlende notat (leverance 7). Disse er illustreret i nedenstående figur. Dette notat vedrører delleverance 2.

FIGUR 2.1

Overblik over leverancer ifm. forarbejdet



Note: "Arbejdsgruppe" henviser til Arbejdsgruppen for undersøgelse af kvalitet i dagtilbud, , som består af KL, BUPL, FOA, Andreas Rasch-Christensen (formand for Partnerskabet for kvalitet i dagtilbud), Finansministeriet og Børne- og undervisningsministeriet.

2.1 Formål med leverance 2

Leverance 2 er et beskrivende notat, der giver et overblik over eksisterende kvalitetsvurderingspraksis i kommunerne. Formålet med notatet er at bidrage med indsigt i relevante erfaringer med vurderinger af kvalitet i et udsnit af danske kommuner. Der er ikke tale om en totalafdækning af de udvalgte kommuners arbejde med vurdering af kvalitet, men om en opsamling på gode såvel som dårlige erfaringer de steder, hvor man lokalt har arbejdet med systematisk vurdering af proceskvalitet. I notat beskrives dog også, hvilke strukturelle data og data omhandlende betydningen for børnenes udvikling, trivsel, læring og dannelse, som casekommunerne indsamler.

Notatet bidrager til forarbejdet med viden om tidligere erfaringer, der er relevante at indtænke i designet af den nationale kvalitetsundersøgelse samt i den efterfølgende tilrettelæggelse af remediering mv. (kapitel 2). Som supplement til de kommunale casestudier har vi desuden foretaget en desk research af forskningsprojekter, der har set på kvalitet i en eller flere kommuner (kapitel 3).

2.2 Design og metode ift. kommunale cases

For at få et overblik eksisterende kvalitetsvurderingspraksis i kommunerne er der gennemført et casestudie, hvor vi har anvendt dels desk research, dels telefoninterviews som metoder til dataproduktion.

2.2.1 Udvalgelse af cases

I casestudiet har vi udvalgt kommuner, der har arbejdet med at vurdere/undersøge kvalitet i dagtilbud i større skala. Nedenstående seks kommuner er udvalgt som cases i dialog med Arbejdsgruppen for undersøgelse af kvalitet i dagtilbud:

- Aarhus
- Gladsaxe
- Ikast-Brande
- Kolding
- Mariagerfjord
- Norddjurs.

Kommunerne er udvalgt, fordi de repræsenterer et bredt og varieret udsnit af kvalitetsvurderingspraksis. Derudover er de udvalgt på baggrund af en række relevante parametre som:

- Spredning ift. kommunestørrelse og geografi
- Spredning, ift. hvilke kvalitetsvurderingsredskaber/undersøgelsesmetoder de har anvendt.

I tabellen nedenfor ses et overblik over kommunerne ift. geografi, størrelse og antal børn i dagtilbud.

TABEL 2.1

Overblik over kommuncases

Kommune	Region	Størrelse	Antal børn i dagtilbud	Redskab/praksis, som kommunen har erfaringer med
Aarhus	Midtjylland	Storbykommune	18.077 børn	ECERS-3 ITERS-3 KIDS
Gladsaxe	Hovedstaden	Hovedstadskommune	3.800 børn	Kommunens egne redskaber
Ikast-Brande	Midtjylland	Oplandskommune	2.033 børn	Potentiale Profilen
Kolding	Syddanmark	Provinsbykommune	4.266 børn	LSP-kortlægning KIDS
Mariagerfjord	Nordjylland	Landkommune	1.712 børn	KVALid
Norddjurs	Midtjylland	Landkommune	1.328 børn	ECERS-3

Kilde: Danmarks Evalueringsinstitut 2021.

2.2.2 Dataindsamling

Der er gennemført telefoninterview med en repræsentant fra forvaltningen og en pædagogisk leder i kommunen. Hver kommune har selv bestemt, hvem der skulle interviewes fra forvaltningen.

Den pædagogiske leder er tilfældigt udvalgt af Danmarks Evalueringsinstitut (EVA) blandt samtlige pædagogiske ledere i den pågældende kommune. Denne udvælgelsesmetode er valgt for at øge sandsynligheden for, at vi får indblik i både gode og mindre gode erfaringer. Det er et vilkår for en undersøgelse af denne art, at de interviewede i vidt omfang selv har været med til at beslutte (for forvaltningens vedkommende) og implementere (for ledernes vedkommende) kommunens kvalitetspraksis. Dette kan alt andet lige forventes at medføre, at de interviewede er mere tilbøjelige til at afrapportere positive end negative erfaringer. Telefoninterviewene er gennemført i december 2021.

Coronasituationens betydning for dataindsamlingen

Dataindsamlingen fandt sted i de sidste måneder af 2021, hvor coronasmitten var i vækst, og dette prægede i høj grad hverdagen i kommuner og institutioner og betød også, at det var vanskeligt at planlægge interview med såvel repræsentanter for de kommunale dagtilbudsforvaltninger som ledere og medarbejdere i dagtilbud. Som følge heraf blev enkelte interview først gennemført i januar 2022 og/eller gennemført som enkeltinterview frem for fokusgruppinterview.

3 Overblik over kvalitetsvurderingspraksis

I dette kapitel præsenteres resultaterne af den viden, som vi har indsamlet via telefoninterviews og desk research. Kapitlet består af et afsnit for hver af de seks cases. I hvert afsnit udfoldes erfaringerne fra hver af de seks kommuner. Der er tale om deskriptive beskrivelser af kommunerne, hvor der refereres direkte til kommunernes egne beskrivelser og interviewpersonernes egne oplevelser.

3.1 Aarhus Kommune

Aarhus Kommune ligger i Region Midtjylland. Som den næststørste kommune, hvad angår indbyggertal, er der i kommunen 51 vuggestuer, 38 børnehaver, 214 integrerede institutioner og 4 specialinstitutioner. Dagplejen udgør en lille del af dagtilbud for de 0-2-årige. I 2020 gik 10 % af alle 0-2-årige fuldtidsomregnet indskrevne børn i dagpleje.

3.1.1 Arbejdet med vurderinger af kvalitet i dagtilbud

I dette afsnit giver vi en kort beskrivelse af Aarhus Kommunes arbejde med vurderinger af kvalitet i dagtilbud. Vi beskriver, hvad de har arbejdet med ift. kvalitet, og hvordan de har arbejdet med vurderinger af kvalitet.

Pilotforsøg med ITERS-3, ECERS-3 og KIDS

I Aarhus Kommune har man valgt at arbejde med modellen Stærkere Læringsfællesskaber, en version af professionelle læringsfællesskaber, som kobles sammen med realiseringen af den pædagogiske læreplan. Visionerne for Stærkere Læringsfællesskaber og den pædagogiske læreplan er i høj grad enslydende. Både den pædagogiske læreplan og Stærkere læringsfællesskaber skal ifølge kommunen igangsætte en kulturforandring, som skal sætte det pædagogiske læringsmiljø i centrum og anskue den pædagogiske praksis som et fælles anliggende mellem dagtilbud og forvaltning. Med Stærkere læringsfællesskaber er det kommunens hensigt, at den professionelle dømmekraft skal styrkes gennem en refleksiv og evaluerende praksis med afsæt i pædagogisk dokumentation om barnets trivsel, læring, udvikling og dannelse. Omkring 700 pædagogiske ledere og faglige fyrtårne har deltaget på 11 læringsdage som led i kompetenceudvikling vedr. den pædagogiske læreplan i regi af Stærkere Læringsfællesskaber. På sigt er det hensigten, at den hidtil brugte tilsynssamtale i forbindelse med det pædagogiske tilsyn skal transformeres til en læringsssamtale, hvor data kvalificerer samtalen, og hvor kontrol og dialog kombineres. Læringsssamtaler foregår i dag ifølge kommunen i teams af kolleger og med faglighed og data i centrum.

Som led i arbejdet med at understøtte en datainformeret udvikling af praksis har kommunen i 2020/21 gennemført et pilotprojekt med observationer af læringsmiljøerne ved hjælp af ECERS-3 og ITERS-3 i tre dagtilbud. ECERS-3 er målrettet børnehaver, mens ITERS-3 er målrettet vuggestuer.

Interviewpersonen fra forvaltningen giver udtryk for, at kommunen har savnet en systematisk indsamling af kvalitative og procesorienterede data som supplement til de eksisterende datapakker baseret på kvantitative data. Ønsket er, at sådanne kvalitative data skal bidrage til at kvalificere de læringssamtaler, der foregår i forbindelse med Stærkere Læringsfællesskaber ude i dagtilbuddene. På forvaltningsniveau vurderes det endvidere, at systematikken ift. at indsamle data om proceskvalitet i dagtilbuddene bør styrkes, da det synes udfordrende for dagtilbuddene at indhente data i en travl hverdag.

Der er i pilotprojektet gennemført i alt 79 observationer, fordelt på hhv. 37 observationer i vuggestuer, 38 observationer i børnehaver samt 4 observationer i dagplejen. For mere information om redskaberne ITERS 3 og ECERS-3 se *Leverance 5: Vurdering af udvalgte redskaber*. Efter at have anvendt ITERS og ECERS i et pilotprojekt afprøver man i 2021 og 2022 i Aarhus Kommune også KIDS som et redskab for at understøtte en mere systematisk vurdering af kvalitet i dagtilbud. For mere information om redskabet KIDS se *Leverance 5: Vurdering af udvalgte redskaber*.

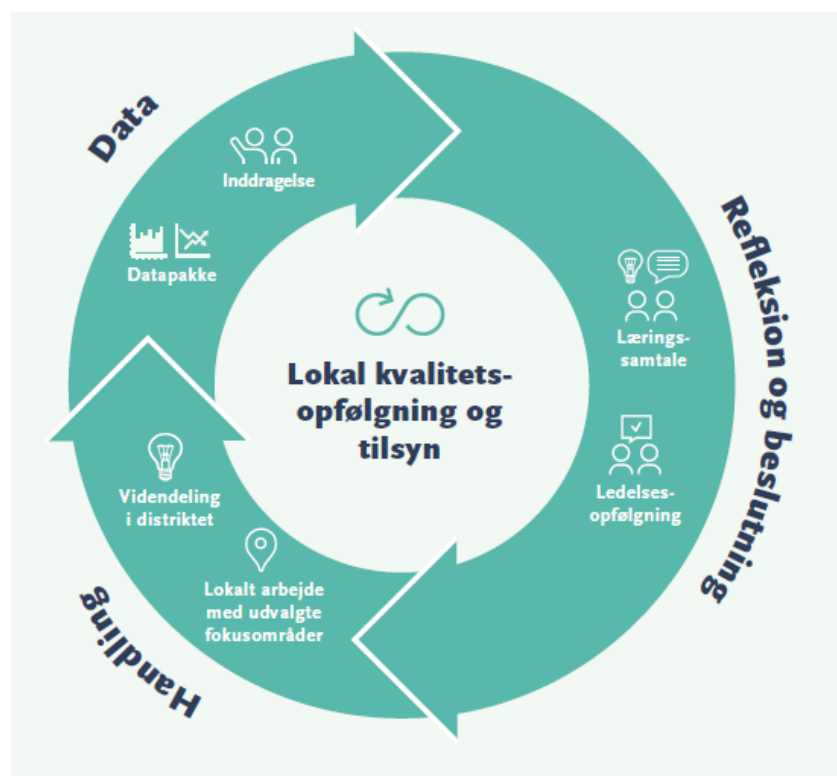
3.1.2 Fra viden til udvikling af policy eller lokalt udviklingsarbejde

I Aarhus Kommune arbejder de i Børn og Unge efter de samme tre effektmål på tværs af hele 0-18-årsperspektivet. Én gang om året følges der op på, hvor godt Aarhus som samlet kommune lykkes med de tre mål, som er: 1) Læring og udvikling, 2) Fællesskaber og 3) Sundhed og trivsel. Det sker i forbindelse med den årlige afrapportering til byrådet. På baggrund heraf lægger byrådet et fremadrettet budget, som sætter retning for hele organisationens arbejde med børnene og de unge for den kommende periode.

Med lokale kvalitetsrapporter ser de i Aarhus Kommune nærmere på, hvordan det går i det enkelte dagtilbud ift. de tre effektmål. Hovedparten af oplysningerne i kvalitetsrapporterne kommer fra eksisterende registre eller fra dataindsamlinger, som varetages centralt. Ud over at afdække fx det pågældende dagtilbuds kvalitet indeholder kvalitetsrapporterne også oplysninger om, hvordan man lokalt har valgt at organisere sig, prioritere sine ressourcer og tilrettelægge sine indsatser for at nå de fælles mål.

FIGUR 3.1

MODEL FOR KVALITETSOPFØLGNING OG TILSYN



Kilde: Børn og Unges ramme for lokal kvalitetsopfølgning og tilsyn. Aarhus Kommune.

I de lokale kvalitetsrapporter indgår dels data fra fællesfunktionerne såsom økonomi og personale, dels få supplerende oplysninger indberettet af lokale ledere. Endelig behandler de lokale bestyrelser resultaterne på ét eller flere bestyrelsesmøder og afgiver en udtalelse, som også indgår i de færdige lokale kvalitetsrapporter. Med kvalitetsrapporternes sammenstilling af informationer fra børnene og de unge selv, fra forældrene, fra ledere, medarbejdere og bestyrelse samt øvrige registerdata belyses kvaliteten således fra flere perspektiver, som skal læses i sammenhæng og ud fra et helhedsperspektiv. På den vis er det formålet, at kvalitetsrapporterne skal være et redskab til forenkling og fokusering af det lokale kvalitetsarbejde, samtidig med at de erstatter de mange ad hoc afrapporteringer på enkeltstående oplysninger, der tidligere blev udarbejdet.

3.1.3 Hvilken type data: strukturel, proces, børnenes udvikling?

Strukturel data

I Aarhus Kommune indsamles bl.a. følgende strukturelle data:

- Data om fremmøde og fravær blandt alle børn i dagtilbud
- Data om medarbejdertrivsel og sygefravær samt arbejdspladsvurderinger (APV)
- Data fra tandplejens og sundhedsplejens registre
- Data fra forældretilfredshedsundersøgelsen

- Data fra Social kapital-målingerne.¹

Procesdata

Hvad angår procesdata, er Aarhus som nævnt ved at afprøve forskellige redskaber, ITERS3, ECERS 3 og KIDS, som kan anvendes til systematisk vurdering og udvikling af proceskvaliteten i de lokale dagtilbud, og som kan anvendes i et systematisk og mere objektivt tilsyn.

Børnenes udvikling

I Aarhus Kommune indsamles nedenstående data om børnenes udvikling. Data indgår i kvalitetsrapporter og er dermed genstand for dialog på flere niveauer:

- Børnenes udvikling inden for de seks læreplanstemaer (Rambøll Dialog værktøj)
- Børnenes trivsel og sundhed (Rambøll Dialog)
- Børnenes relationer (Rambøll Dialog)
- Sprogvurderinger.²

3.1.4 Erfaringer – positive

Forvaltningsniveau

På forvaltningsniveau er det oplevelsen, at redskaberne ECERS.3, ITERS-3 og KIDS har opfyldt formålet med afprøvningen i den forstand, at de giver klare parametre for, hvordan kvalitet kan forstås og vurderes og dermed understøtter formålet om uvildighed i tilsynet. Endvidere har dialogen om resultaterne givet anledning til refleksion og fokuseret indsamling af kvalitative data, der kunne sige noget om læringsmiljøet – fx om der var meget larm. I pilotafprøvningen har man oplevet, at medarbejdere og ledere tog mere positivt imod redskaberne, end forvaltningen havde regnet med, så noget skepsis og bekymring blev ifølge den interviewede forvaltningsmedarbejder gjort til skamme.

Derudover har man på forvaltningsniveau oplevet anvendelsen af redskaberne som positive i forbindelse med udviklingen af en mere systematisk tilsynspraksis. I forbindelse med udviklingen af systematisk indsamling af data som grundlag for et dialogbaseret tilsyn er det kommunens hensigt, at eksterne tilsynskonsulenter udfører observationer. I den forbindelse ønsker man på forvaltningsniveau ikke kun en systematisk indsamling af data, men også noget, der kan støtte en mere systematisk drøftelse af data, så relevante indsatsen kan udmøntes på baggrund heraf. Kommunen har endnu ikke afsluttet overvejelserne over, hvilke redskaber der skal anvendes på længere sigt. Her vil det bl.a. være et krav fra kommunens side, at redskaberne skal matche med den styrkede pædagogiske læreplan. Det fremgår ikke af interviewet med forvaltningen, om de på nuværende tidspunkt har foretaget en fælles vurdering af, hvorvidt dette er tilfældet med de anvendte redskaber.

1 Social kapital-målingen gennemføres hvert efterår i hele Aarhus Kommune. Hvert tredje år sammen med en trivselsmåling.

2 I Aarhus er det obligatorisk at sprogvere alle treårige i dagtilbud. Dette modsvarer og skærper den lovmæssige forpligtelse i Dagtilbudsloven om sprogvurdering og sprogstimulering af børn, som viser behov. At sprogvurderingen er obligatorisk i Aarhus skyldes, at erfaringer fra tidligere sprogvurderingspraksis, viste, at nogle børns sprogstøttebehov ikke blev opdaget, hvis en sprogvurdering først blev gennemført, når det pædagogiske personale havde en formodning om sprogstøttebehov. Data fra sprogvurderingerne giver ifølge kommunen mulighed for en datainformeret tilrettelæggelse og justering af det sproglige læringsmiljø lokalt, så det matcher børnenes behov og dermed øger børnenes udbytte. Derudover er sprogvurderingsdata et element i forældresamarbejdet om barnets sprog.

Dagtilbudsniveau

Lederen fortæller, at personens dagtilbud deltog i pilotprojektet, hvor nogle dagtilbud i en kommune afprøvede ECERS og ITERS. Derudover anvender dagtilbuddet realiseringsdialoger, et selvudviklet redskab, som de har anvendt og anvender i forbindelse med implementering af læreplanen. Når dagtilbuddet skal implementere et nyt tema fra læreplanen, anvendes realiseringsdialogerne for at afklare, hvilken handling der er nødvendig, hvilke data der skal indsamles, og efterfølgende når de evaluerer handling. Data kan bl.a. være registreringsdata og praksisfortællinger. Under disse realiseringsdialoger inddrager dagtilbuddet data fra ECERS, da det kan understøtte systematik i samtalerne – fx når fokus har været på leg, dagtilbuddets legetøj og uro i børnegruppen.

Hver gang et nyt emne fra læreplanen skal introduceres, forbereder interviewpersonen ved at undersøge ECERS data med det formål at sætte fokus på, hvorvidt noget kan forbedres – interviewpersonen fortæller, at det handler om at synliggøre og fortolke disse data, så det bliver meningsfulde og anvendelige ift. dagtilbuddets pædagogiske hverdag. Interviewpersonen oplever endvidere, at det med ITERS/ECERS er nemt at synliggøre for personalet, hvad de kan arbejde for at forbedre, fx det fysiske læringsmiljø, i og med at de forskellige observationspunkter er meget konkrete. Interviewpersonen fortæller, at de i dagtilbuddet har forbedret netop det fysiske læringsmiljø en hel del foranlediget af data fra ECERS/ITERS, fx ved at arbejde bevidst med interessecentre.

Interviewpersonen fortæller endvidere, at medarbejderne i dagtilbuddet finder data fra ECERS/ITERS meningsfuldt at anvende, fordi de har oplevet, at børnene reagerede positivt, når de fx arbejdede med at udvikle det fysiske læringsmiljø. Derfor har medarbejderne været motiverede for at gøre en stor indsats for at ændre læringsmiljøet og forbedre børnenes trivsel.

Interviewpersonen fortæller, at de ikke sammenholder resultatdata/data om børnene ift. data fra ECERS/ITERS, men at resultatdata anvendes i samtaler med forældrene for at fokusere på barnets udvikling. Data, som de anvender i disse forældresamtaler, er dels data indhentet ved hjælp af Rambølls Hjernen&Hjertet (fx sprogvurderingsdata), dels et selvudviklet datasystem, der minder om Rambølls Dialoghjulet, og som faciliterer fokus på barnets skoleparathed. Datasystemet foranlediger evaluering tre gange i forbindelse med børnenes overgang til skole. Skolen modtager dette skema og giver en tilbagemelding. Dette data muliggør samtaler om børnenes skoleparathed, der i højere grad er rensset fra private holdninger og synsninger.

Desuden fortæller interviewpersonen, at de i dagtilbuddet har gode erfaringer med det, der i kommunen kaldes stærke læringsfællesskaber, da det muliggør en ramme for faglige dialog. I dagtilbuddet har de ved læringsfællesskabsmøderne valgt at anvende eget redskab for at understøtte systematisk dialog og drøftelse.

3.1.5 Erfaringer – udfordringer

Forvaltningsniveau

Interviewpersonen giver ikke udtryk for, at forvaltningen har oplevet udfordringer med de afprøvede redskaber, som er pilotafprøvet på baggrund af et ønske om mere systematisk indsamling af procesorienteret data.

Dagtilbudsniveau

Interviewpersonen fortæller, at det kræver meget arbejde og tid at implementere ny data. I den sammenhæng fortæller interviewpersonen, at data fra ECERS/ITERS har været meget tidskrævende at omsætte, så det er blevet meningsfuldt for medarbejderne og hverdagen i dagtilbuddet,

og at dette har bidraget til at besværliggøre processen med at anvende data. Hvis ikke dette arbejdskrævende forarbejde gøres, bliver anvendelse af data ikke meningsfuld for medarbejderne i deres arbejde med at vurdere og arbejde med kvaliteten i dagtilbuddet. Det er givtigt at se de opsummerende rapporter, hvor dagtilbuddets score fremgår, men igen nævnes, at det kræver meget tid og prioritering.

Derudover oplever interviewpersonen, at ITERS/ECERS er mangelfuld ift. forældresamarbejdet, som der ikke observeres på.

Interviewpersonen oplever, hvad angår dagtilbuddets eget datasystem, hvor der er fokus på børnenes skoleparathed, at skolen ikke finder det meningsfuldt at anvende dette data, men interviewpersonen ved ikke, hvad dette skyldes.

3.2 Gladsaxe Kommune

I Gladsaxe Kommune tilbydes børn i alderen 0-6 år plads i dagpleje eller i et af de 57 børnehuse, hvoraf fem er selvejende. De 52 kommunale børnehuse er organiseret i ni områdeinstitutioner med fem til otte børnehuse. Børnehuse er opdelt i vuggestuer, børnehaver og aldersintegrerede børnehuse og varierer i størrelse på mellem én og otte børnegrupper. Ser vi på fuldtidsomregnet indskrevne børn i kommunale og selvejende daginstitutioner og dagpleje, var der i 2020 3.783 børn indskrevet. Blandt de 0-2-årige går 7 % i dagpleje.

3.2.1 Arbejdet med vurderinger af kvalitet i dagtilbud

I dette afsnit giver vi en kort beskrivelse af Gladsaxe Kommunes arbejde med vurderinger af kvalitet i dagtilbud. Vi beskriver, hvad de har arbejdet med ift. kvalitet, og hvordan de har arbejdet med vurderinger af kvalitet.

Didaktisk Anvendt Pædagogik som fælles kvalitetsforståelse

Arbejdet med kvalitetsvurderinger i Gladsaxe Kommune tager udgangspunkt i en fælles pædagogisk tilgang og kvalitetsforståelse, som er beskrevet i materialet Didaktisk Anvendt Pædagogik (DAP). Materialet blev udviklet i 2009 på baggrund af et udviklingsarbejde, som blev startet op i 2005. DAP-projektet udspringer af Målsætning for Daginstitution og Dagpleje, kaldet den kommunale pædagogiske læreplan i Gladsaxe (2000), og af Lov 224 af 31. marts 2004 (Lov om Social Service), der som noget nyt indeholdt krav om pædagogiske læreplaner, der siden indføjedes i Dagtilbudsloven fra 2007. Hovedparten af de data, som kommunen indsamler for at vurdere kvaliteten, er dagtilbuddenes dokumentation af arbejdet med DAP.

DAP er en model for faglig kvalitetsudvikling, hvori der udvikles en målorienteret praksis, didaktiske redskaber, fælles pædagogiske dokumentationsmetoder og en organisering af det pædagogiske arbejde med en særlig pædagogisk tilgang som ramme.

Planlægnings- og evalueringsskemaer og fokusbarnsskema

Som en del af arbejdet med Didaktisk Anvendt Pædagogik skal personalet udarbejde nogle planlægnings- og evalueringsskemaer samt fokusbarnsskemaer, som indtastes i/uploads til en digital platform.

Planlægnings- og evalueringsskemaerne er koblet til læreplanstemaerne og beskriver den planlagte del af det pædagogiske arbejde og evalueringen af dette arbejde. Der anvendes tre skemaer:

”Pædagogisk planlægningskema” (skema 1) anvendes i forbindelse med pædagogens planlægning af et tema og et projekt. ”Processkema” (skema 2) anvendes i forbindelse med det konkrete pædagogiske projektarbejde. Det er en skriftlig plan for hver gang, der arbejdes med projektet. ”Vurderingskema” (skema 3) er en pædagogisk dokumentation ved afslutning af et projektforløb.

Fokusbarnskemaet knytter sig til det enkelte barns læring og udvikling. Ifølge DAP-materialet observerer hver pædagog som udgangspunkt og i gennemsnit et barn ud fra fokusbarnmetoden hver dag. Ifølge kommunen understøtter fokusbarnmetoden:

- At pædagogen har fokus på det enkelte barns læring og udvikling ift. de seks læreplanstemaer og tilknyttede læringstegn
- At pædagogen og barnet kan se progressionen i barnets læring, og at det sammen med pædagogen kan se progressionen
- At pædagogens planlægning af projektarbejde og øvrige aktiviteter sker på baggrund af de dokumenterede iagttagelser
- At det fælles ansvar for barnets læring tydeliggøres med pædagogens forslag til aktiviteter i hjemmet.

Viden fra fokusbarnskemaerne indgår ifølge kommunen i den faglige refleksion i de fagprofessionelle læringsfællesskaber på planlægningsmøder, teammøder mv. Fokusbarnskemaerne er sammen med den øvrige dokumentation af barnets læring afsæt for udviklingssamtaler med forældrene. Derudover kan fokusbarnskemaerne anvendes på eksempelvis netværksmøder ved bekymring for et barns trivsel, læring, udvikling og dannelse.

Viden fra fokusbarnskemaer danner sammen med andre dokumentationsformer basis for forskellige måder at understøtte barnets og børnegruppens læring og udvikling på.

Planlægnings- og evalueringsskemaerne og fokusbarnsskemaerne er en integreret del af det pædagogiske arbejde i dagtilbuddene og udgør således et stort datamateriale. Derudover indtaster/uploader dagtilbuddene deres pædagogiske læreplan og årsplan. Dagtilbuddene har også mulighed for at arbejde med et relationsskema, som giver data om relationerne i børnefællesskaberne og mellem børn og pædagogisk personale.

Tilsyn

Tilsynet med børnehusene i Gladsaxe afholdes hvert andet år. Tilsynet er dialog- og udviklingsbaseret og har fokus på kvaliteten af det pædagogiske arbejde.

Den pædagogiske konsulent, der fører tilsynet, har læst det pågældende områdes års- og læreplan, herunder fx børnemiljøvurderingen, som beskriver, hvordan børnene og i nogle tilfælde forældrene oplever miljøet i børnehusene. Konsulenten har desuden sat sig ind i planlægnings- og evalueringsskemaerne og fokusbarnsskemaerne.

Under det konkrete tilsyn er en af kommunens pædagogiske konsulenter til stede i børnehuset en halv dag. Konsulenten vises rundt i hele børnehuset sammen med områdeleder og børnehusleder, iagttager personalets arbejde med børnene både inde og ude og hæfter sig ved relationerne, legen og trivslen i hele huset.

Observationerne tager udgangspunkt i et skema med indikatorer, der er opdelt i fem temaer: 1) Didaktisk anvendt pædagogik, 2) Særlige indsatsområder, 3) Fysiske rammer og indeklimaet 4) Legepladsen og 5) Organisatoriske forhold. Under hvert tema vurderer konsulenten en række spørgsmål på en skala fra "Høj kvalitet" til "Uacceptabelt" eller fra "I stor grad" til "I ingen grad". På grundlag heraf udregnes et gennemsnit for de enkelte temaer og et samlet gennemsnit.

Besøget afsluttes med en dialog med ledelsen om det, der er iagttaget, dels for at få underbygget iagttagelserne, dels for at få supplerende oplysninger om evt. opmærksomhedspunkter.

3.2.2 Fra viden til udvikling af policy eller lokalt udviklingsarbejde

Kommunen har en politik om, at de ikke indsamler data uden dialog. Indsamles der data, indgår de derfor altid i en dialog på forvaltningsniveau, politisk niveau, område- eller dagtilbudsniveau.

Data fra planlægnings- og evalueringsskemaerne og fokusbarnsskemaerne samt tilsynet anvendes på forvaltnings-, område- og dagtilbudsniveau, herunder i forvaltningens prioritering af kursusaktiviteter. Data fra skemaerne indgår dog overvejende i kvalitetsarbejdet tæt på den pædagogisk praksis, i det enkelte dagtilbud, på områdeniveau eller i samarbejdet med en pædagogisk konsulent.

Efter udarbejdelsen af tilsynsrapporten er der en dialog mellem områdeleder og forvaltning om tilsynet og de evt. udviklingspunkter, der skal arbejdes med, og der skal laves udviklingsplaner for. Den pædagogiske konsulent følger løbende op på planerne.

Læreplaner og årsplaner anvendes af forvaltningen og områdeledere til at få viden om det pædagogiske arbejde i dagtilbuddene. Forvaltningen kan eventuelt komme med ideer til justering af læreplanen/årsplanen.

Data fra sprogvurderingerne indgår i dialoger om det enkelte barn, på dagtilbudsniveau og områdeniveau.

De strukturelle data anvendes på politisk niveau med henblik på at følge de politisk vedtagne normer/mål.

Resultaterne af forældretilfredshedsundersøgelsen anvendes i dialoger med blandt andet forældrebestyrelser og på politisk niveau.

3.2.3 Hvilken type data: strukturel, proces, børnenes udvikling?

Strukturdata

Strukturdata anvendes i Gladsaxe Kommune i samtaler med børnehusene, ift. hvorvidt der er nogle forhold, der vanskeliggør drift og udførelsen af opgaver, som fx meget sygdom, mangel på uddannet personale osv. I Gladsaxe Kommune indsamler de følgende strukturdata:

- Data om fx sygefravær
- Andel uddannet personale
- Medarbejdertilfredshedsundersøgelse
- Normering.

Procesdata

I Gladsaxe indsamles primært data om proceskvalitet som en del af DAP. Derudover gennemføres der observation af pædagogisk praksis i forbindelse med tilsyn.

Børnenes udvikling

I Gladsaxe indsamles følgende data om børnenes udvikling:

Kvalitative data via projektskemaer og fokusbarnskemaer:

- Planlægnings- og evalueringsskemaer (projektskemaer). Projektskemaerne anvendes til at tilrettelægge, følge og vurdere børns læreprocesser ift. de seks læreplanstemaer for børn i aldersgruppen 0-2 år og børn i aldersgruppen fra 3 år og frem til skolestart. Skemaerne understøtter en kontinuerlig begrundet refleksion over den pædagogiske praksis, børnenes aktive deltagelse, forældreinddragelse, relevant faglig viden og pædagogisk dokumentation. Via denne refleksion justeres skemaernes indhold løbende i en dynamisk proces.
- Fokusbarnsskemaer. Fokusbarnmetoden er en iagttagelsesmetode i den fælles faglige ramme, hvor pædagogen systematisk dokumenterer sine iagttagelser af barnet i et fokusbarnskema sammen med barnet. Der lægges vægt på at beskrive de tegn, der viser, hvad nyt barnet gør, lærer sig eller øver sig på.
- Sprogvurderinger.³ Data herfra kombineres i nogle tilfælde med data fra Fokusbarnskema og Planlægnings-skema, hvis der er behov for uddybet information om, hvad og hvordan dagtilbuddet har arbejdet med det enkelte barn
- Relationslandskab, del af relationsanalyse. Data herfra anvender kommunen til at få viden om børnefællesskaberne og peer to peer-relationer. Redskabet måler barnets socioemotionelle udvikling inden for delområderne positionering, tilknytning, relationskompetente handlinger, empati, deltagelse og medindflydelse, børnefællesskabet og legen. Redskabet måler således dimensioner inden for følelses- og selvregulering, relationsdannelse samt leg og udforskning.

3.2.4 Erfaringer – positive

Forvaltningsniveau

På forvaltningsniveau oplever de interviewede, at de møder, hvor politikerne præsenteres for dagtilbuddenes arbejde, blandt andet med oplæg fra enkelte dagtilbud, er mere udbytterige for politikerne end rapporter. Desuden oplever de, at det, som har størst betydning for udvikling af kvaliteten, er dagtilbuddenes arbejde med løbende evaluering. Den pædagogiske konsulent oplever, at data fra planlægnings- og evalueringsskemaerne og fokusbarnsskemaerne er kvalificerende for dialoger med dagtilbuddet. Skemaerne siger noget om indholdet i den pædagogiske praksis, og hvilke ændringer der foretages. De kan også sige noget om, hvordan man møder børnene i dagtilbuddet.

3 I Gladsaxe sprogvurderes de børn, som vurderes at have et behov. Der sprogvurderes ca. 25 % af de treårige.

Hvad angår data fra fokusbarnskemaerne, oplever interviewpersonerne, at det er yderst anvendeligt, fordi: 1) det bidrager til, at samtaler fokuseres på og er rige på informationer om den konkrete praksis, og 2) det bidrager til at reflektere over og dokumentere barnets udvikling, herunder om dagtilbuddenes læringsmiljø er befordrende for barnets udvikling, og at fokus også er på læringsmiljøets mulighed for inklusion frem for udelukkende at være på det enkelte barn.

Interviewpersonerne oplever, at skemaerne har potentiale for at støtte det pædagogiske materiale til at holde fokus på den styrkede pædagogiske læreplan. Dette potentiale findes, i og med at skemaerne struktureres efter det pædagogiske læreplans temaer.

Dagtilbudsniveau

Som det fremgår i afsnittet om udfordringer herunder, har den interviewede leder overordnet ikke positive erfaringer med DAP. Sprogvurderingerne opleves dog som relevante for det pædagogiske arbejde, da man ifølge lederen kan opdage ting, som det pædagogiske personale ikke lægger mærke til, og man kan tilrettelægge en pædagogisk indsats på baggrund af resultatet.

I interviewpersonens dagtilbud anvendes materialerne læseleg og fri for mobberi. Data herfra opleves som anvendeligt ift. at skærpe fokus på børns udtale, hvis dette er nødvendigt.

3.2.5 Erfaringer – udfordringer

Forvaltningsniveau

Forvaltningen har ikke peget på udfordringer ift. arbejdet med kvalitetsvurderinger. Interviewpersonerne oplever ikke, at de mangler data. Fra en medarbejdertilfredshedsundersøgelse stod det klart, at medarbejderne i dagtilbud oplever, at de ikke har nok tid. Derfor har de i forvaltningen sat fokus på, hvordan de kan arbejde med at balancere tid *med* børnene og *om* børnene.

Dagtilbudsniveau

På ledelsesniveau giver den interviewede leder udtryk for, at arbejdet med skemaerne er meget tidskrævende og tager tid fra børnene, og at noget af arbejdet kan virke overflødig. Tilgangen i Gladsaxe Kommune beskrives af lederen som en 'skema-tilgang', hvor der skal laves skemaer for alting og alle børn. Interviewpersonen foretrækker desuden, at hvert enkelt dagtilbud i kommunen selv kunne beslutte fremgangsmåder for dataindsamling. Interviewpersonen oplever det som mere meningsfuldt at observere små børnegrupper i stedet for at anvende meget tid på registreringer og skriftlig dokumentation. Lederen nævner desuden, at hun ikke mener, at arbejdet med skemaerne er i overensstemmelse med SPL.

3.3 Ikast-Brande Kommune

Ikast-Brande Kommune ligger i Region Midtjylland. Det er en oplandskommune, hvor 2.033 børn går i dagtilbud. Der er otte børnehaver og ni aldersintegrerede institutioner. Dagplejen udgør størstedelen af dagtilbud for de 0-2-årige. I 2020 gik 67 % af alle 0-2-årige fuldtidsomregnet indskrevne børn i dagpleje.

3.3.1 Arbejdet med vurderinger af kvalitet i dagtilbud

I dette afsnit giver vi en kort beskrivelse af Ikast-Brandes Kommunes arbejde med vurderinger af kvalitet i dagtilbud. Vi beskriver, hvad de har arbejdet med ift. kvalitet, og hvordan de har arbejdet med vurderinger af kvalitet.

Kortlægning med PotentialeProfilen

I Ikast-Brande arbejder de med redskabet PotentialeProfil Kortlægning, som kommunen selv har udviklet. Arbejdet blev igangsat i 2012. Der gennemføres en kortlægning med PotentialeProfilen i alle de kommunale dagtilbud, så resultatet blandt andet kan indgå i arbejdet med at formulere nye kvalitetsmål samt understøtte arbejdet med udvikling af det pædagogiske læringsmiljø. PotentialeProfil-kortlægningen har ifølge kommunen til formål at tydeliggøre det enkelte dagtilbuds ressourcer og uudnyttede potentialer, og på dette grundlag give det enkelte dagtilbud optimale muligheder for at skræddersy indsatser, som opkvalificerer personalegruppen, så der kan skabes et pædagogisk læringsmiljø af høj kvalitet i dagtilbuddet.

Det er obligatorisk for alle dagtilbud i kommunen at deltage i kortlægningen hvert andet år. Derefter er det valgfrit, hvorvidt man vil anvende PotentialeProfilens indsatsdel. Indsatsdelen beskrives senere.

Det enkelte dagtilbuds besvarelse af PotentialeProfilens kortlægning indgår også i Ikast-Brandes Kommunes tilsyn med de kommunale dagtilbud. Dagplejen anvender endnu ikke PotentialeProfilen – hverken kortlægningen eller indsatsdelen. Men i kommunen skal de nu i gang med at udvikle PotentialeProfilen til dagplejen, der ifølge forvaltningen har vist stor interesse for PotentialeProfilen.

Kortlægningens indhold

PotentialeProfilens kortlægning består af et spørgeskema med 91 spørgsmål om det pædagogiske læringsmiljø i dagtilbuddet. Alle ansatte, der har tilknytning til en fast børnegruppe, skal besvare spørgeskemaet. De 91 spørgsmål er opdelt i seks hovedkategorier, som forskning peger på er af stor betydning for udviklingen af dagtilbud af høj kvalitet, nemlig:

- Relationskompetence
- Fællesskabet
- Sociale kompetencer
- Organisering af hverdagen
- Viden og handlekompetencer
- Forældresamarbejde.

Hvert af hovedområderne er delt op i fem underområder, og personalet ender med et visuelt overblik over ressourcer og uudnyttede potentialer. På baggrund af besvarelserne udarbejdes der statistisk materiale, der viser, hvordan de enkelte afdelinger (fx børnehaver eller vuggestuer) under hvert dagtilbud ser ud på de forskellige områder. Svarene vises i diagramform for de enkelte afdelinger. Tallene, der baserer sig på gennemsnit, er udtryk for, hvordan afdelingens personale vurderer det pædagogiske miljø i deres egen afdeling, på det tidspunkt spørgeskemaet besvares.

Spørgsmålene i kortlægningen varierer efter, hvorvidt det er en børnehave eller vuggestue, der besvarer.

Hele personalegruppen er med i en dialog om kortlægningen, og på den baggrund planlægger ledelsen og PotentialeProfil-vejlederen (PP-vejlederen), som er en ansat hos PPR (Pædagogisk-Psykologisk Rådgivning), en udviklingsplan, der eksempelvis kan være en skræddersyet indsats med PotentialeProfilens indsatsdel. Derved får dagtilbuddet, ifølge kommunen, den indsats, de har behov for.

Indsats

PotentialeProfilens indsatsdel indeholder et inspirationskatalog med 30 forskellige muligheder for indsatser, som bygger på hoved- og underområderne i kortlægningen og kan kombineres efter behov. Indsatserne er opbygget i trin, og der arbejdes med forskningsinformeret ny viden, pædagogiske redskaber, træning i hverdagspraksis og kollegial coaching. Hvor kortlægningen er obligatorisk hvert andet år for alle kommunale dagtilbud, er indsatsdelen frivillig. Ca. halvdelen af kommunens dagtilbud anvender indsatsdelen i PotentialeProfilen.

Organisering

PotentialeProfilens indsatsdel udføres i et samarbejde mellem Pædagogisk Psykologisk Rådgivning (PPR) og Dagtilbudsafdelingen i kommunen efter følgende program:

- Personalet i dagtilbuddet bliver delt op i PP-grupper på typisk 6-8 deltagere. Gruppen mødes til PP-møder (PotentialeProfil-møder) hver 14. dag. Hver PP-gruppe har sin egen tovholder, som er ansvarlig for at holde dagsordenen og lede mødet.
- Dagtilbuddet har desuden tilknyttet en PP-vejleder fra PPR, som deltager på PP-møderne én gang om måneden.
- I hvert dagtilbud er der nedsat en styregruppe, som består af ledelsen, PP-tovholderne og PP-vejlederen fra PPR.
- I kommunen er der en PP-koordinator, som er ansvarlig for at planlægge og koordinere kortlægninger og indsatser.
- Nye tovholdere, PP-vejledere og PP-koordinator modtager uddannelse inden opstart.

Det centrale element i PotentialeProfilen er de såkaldte PP-møder, hvor personalet arbejder i grupper med fælles refleksioner over aktiviteter og korte observationer/praksisfortællinger i hverdagen, hvor de har fokus på det enkelte barns og børnegrupperes ressourcer og læring. Personalet får ny faglig viden og nye pædagogiske redskaber. På den baggrund planlægger personalet indsatser for de næste 14 dage. Her er der fokus på læring og udvikling af børnenes kompetencer – det kan f.eks. være træning af sociale kompetencer gennem planlagte fortælleseancer, rollespil og øvelser.

På halvårlige netværksmøder mødes hele dagtilbuddets personale og deler ny viden, ideer og giver hinanden gensidig inspiration.

Tilsyn

I Ikast-Brande Kommune udfører de dialogbaserede tilsyn. Det dialogbaserede tilsyn består af forberedelse forud for tilsynet, et tilsynsbesøg og et tilsynsmøde. Dagtilbuddets pædagogiske materialer og data danner baggrund for dialogen i tilsynet.

Forud for tilsynsbesøget orienterer den tilsynsførende sig i dagtilbuddets pædagogiske læreplan, evaluering af læreplansarbejdet, PP-kortlægning og PP-udviklingsplan. Dagtilbudsafdelingen trækker en rapport i Rambølls Hjernen&Hjertet med dagtilbuddets gennemsnitlige resultater for sprogvurderinger (Rambøll Sprog) og dialogvurderinger (Rambøll Dialog), som sammen med skriftlig dokumentation fra tidligere tilsyn, der ligeledes indgår som data i tilsynet. Oplysninger om normering, gruppestørrelse, fysiske rammer, sygefravær, uddannelsessammensætning, henvendelser fra forældre og medarbejdertrivsel inddrages også i det omfang, det findes relevant. Forud for tilsynet er tilsynsførende også i dialog med dagtilbuddets bestyrelse samt sundhedsplejen, PPR og socialfaglige medarbejdere, som har deres gang i huset, om, hvad de oplever, når de kommer i dagtilbuddet, og som kan være relevante at drøfte på tilsynsbesøget.

Selve tilsynet foregår som et tilsynsbesøg på ca. tre-fire timer, hvor der med udgangspunkt i den konkrete hverdag og de beskrivelser, dagtilbuddet har udformet, vil være drøftelser af de pædagogiske praksisser, visioner og aktuelle indsatsområder. Til vurdering af kvaliteten i det enkelte dagtilbud er der udarbejdet spørgsmål fra PP-kortlægningens seks hovedområder og fem underområder. Disse bruges som vurderingskriterier i tilsynet og skal give indsigt i, hvordan kvaliteten kan ses i den daglige praksis, og hvorvidt hverdagen afspejler målene. Spørgsmålene er udarbejdet, så de skaber sammenhæng mellem den pædagogiske læreplan, dagtilbudsloven og PP-kortlægningen.

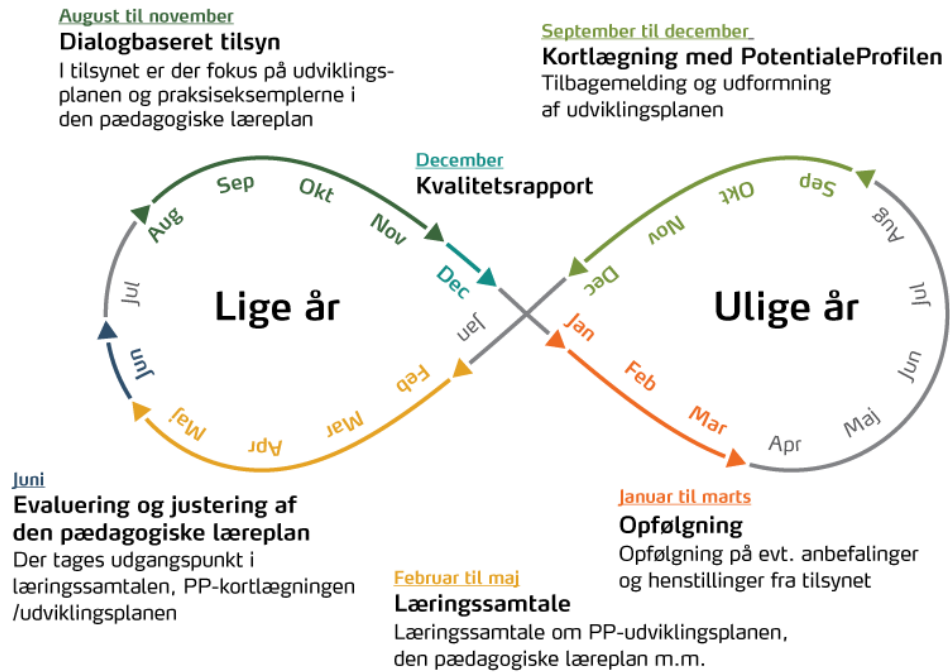
3.3.2 Fra viden til udvikling af policy eller lokalt udviklingsarbejde

Vi belyser i dette afsnit, hvilke tilgange kommunen har anvendt til at omsætte den indhentede viden, fx i udvikling af policy eller i lokalt udviklingsarbejde.

Ikast-Brande Kommune har et årshjul for arbejdet med kvalitet i dagtilbud, jf. figur 2.2. Som en del af årshjulet gennemføres der i ulige år tilbagemeldinger fra PotentialeProfilens kortlægning. Tilbage meldingen skal ifølge kommunen være med til at sikre, at der sker en kobling fra kortlægning til praksis. Den giver ifølge kommunen personalet mulighed for at se ind i egen hverdagspraksis og reflektere over denne sammen med kolleger i en styret proces og dialog. Dialogen i personalegruppen har til formål at tydeliggøre relevante indsatsområder, så der kan arbejdes målrettet hen imod at skabe endnu højere kvalitet i arbejdet med det pædagogiske læringsmiljø. Dagtilbuddene har enten mulighed for at arbejde videre med PotentialeProfilens indsatsdel eller med andre former for indsatser, hvis ikke man ønsker at anvende indsatsdelen i PotentialeProfilen. Helt centralt er det, at kortlægningen, ifølge kommunen, giver det enkelte dagtilbud mulighed for at skræddersy en indsats, der er tilpasset dagtilbuddet og tager udgangspunkt i dagtilbuddets ressourcer og uudnyttede potentialer.

FIGUR 3.2

Dagtilbudsområdets årshjul



Kilde: Rammen for tilsyn med det pædagogiske indhold i kommunale dagtilbud og den kommunale dagpleje. Ikast-Brande Kommune.

3.3.3 Hvilken type data: strukturel, proces, børnenes udvikling?

Strukturel data

I Ikast-Brande Kommune indsamles følgende strukturel data:

- Børnetal
- Pædagogisk personale i dagtilbud fordelt på uddannelsesbaggrund
- Normering
- Økonomisk ramme
- Fysiske rammer (Rambøll Dialog)
- Skoleudsættelser.
- Sygefravær.

Procesdata

Procesdata får kommunen fra PotentialeProfilens kortlægning, jf. 2.4.2. Personalet svarer på spørgsmål inden for seks hovedområder:

- Relationskompetence
- Fællesskabet
- Sociale kompetencer
- Organisering af hverdagen
- Viden og handlegkompetencer
- Forældresamarbejde.

Børnenes udvikling

I Ikast-Brande Kommune indsamles følgende data om børnenes udvikling:

- Børnenes udvikling inden for de seks læreplanstemaer (Rambøll Dialog). Data herfra er særligt anvendeligt ift. forældresamtaler. I kommunen anvender de redskabet, når barnet er to år, ved børnehavestart og lige inden skolestart. Kommunen er i gang med at udvikle noget til forældre, som kan erstatte dialoghjulet, da de oplever, at data fra redskabet ikke er tilstrækkeligt nuanceret.
- Børnenes trivsel og sundhed (Rambøll Dialog).
- Børnenes relationer (Rambøll Dialog).
- Sprogvurderinger⁴ (Rambøll sprog).

3.3.4 Erfaringer – positive

Forvaltningsniveau

I Ikast-Brande Kommune udviklede de redskabet PotentialeProfil med det formål at få indblik i kvaliteten. Det er en erfaring fra de tidligere kortlægninger, at personalet åbent og konstruktivt sætter fokus på såvel styrkesider som udfordringer. Den generelle oplevelse har været, at kortlægningerne giver et genkendeligt billede af dagtilbuddets ressourcer, udfordringer og uudnyttede potentialer.

På forvaltningsniveau opleves det, at dagtilbuddene er tilfredse med kortlægningen, fordi den viden, der indsamles, er brugbar og giver dagtilbuddet mulighed for at udvikle kvaliteten. Dagtilbuddene tager resultatet til sig, fordi de selv har peget på udfordringerne i deres praksis. Det er desuden forvaltningens oplevelse, at det pædagogiske arbejde, som redskabet PotentialeProfil foranlediger, giver det pædagogiske personale en følelse af stolthed, fordi de oplever at kunne forbedre kvaliteten i egen praksis. Ligesom det skaber mere motivation for og ejerskab over redskabet, at det pædagogiske personale inddrages i processen og selv vurderer egen praksis og kvaliteten heri. Man tager resultatet til sig, når man selv har peget på udfordringer.

4 I Ikast-Brande Kommune er det politisk vedtaget, at alle børn skal sprogvurderes, når de starter i børnehave. Sprogvurderingen er obligatorisk for alle børn i treårsalderen og igen ved fem år, hvis vurderingen i treårsalderen viser, at barnet har brug for en fokuseret eller særlig sproglig indsats.

De 91 spørgsmål i kortlægningen ændres løbende ift. tilbagemeldinger fra praksis, ny viden fra forskning og ved større ændringer i fx dagtilbuddenes lovgrundlag – fx efter den styrkede pædagogiske læreplan trådte i kraft. Dette er ifølge kommunen en stor fordel, fordi det er muligt at sikre, at spørgsmålene er relevante for praksis, ligesom de lægger op til en vurdering af den kvalitet, som loven foreskriver.

Som nævnt tidligere er PP-vejlederne, som afholder møder med dagtilbuddene, repræsentanter fra kommunens PPR. Dette opleves i Ikast-Brande Kommune som et positivt element ift. det tværfaglige samarbejde, hvor PPR-personen får indsigt i praksis.

Ifølge forvaltningen er det vigtigt, at indsatsdelen giver mening for det konkrete dagtilbud, og derfor er der ingen tvang, hvad angår anvendelsen af denne del af PotentialeProfilen. Dog er det et krav, at der redegøres for, hvordan der arbejdes med og følges op på de udfordringer i kvaliteten, som kortlægningen blotlægger.

Forvaltningen arbejder med et toårshjul for at sikre, at der er sammenhæng mellem kortlægning, og at der bliver fulgt op på indsatser. Efterfølgende er der læringssamtaler og justering af læreplan. Ift. tilsyn tages spørgsmål fra kortlægning og sætter fokus på dele af det, således at tilsynet tager afsæt i PotentialeProfil. Når der har været en kortlægning, laves en sag, der beskriver udviklingen i institutioner ift. tidligere år, og det politiske niveau inddrages i afrapportering.

Dagtilbudsniveau

På dagtilbudsniveau er der ifølge den interviewede leder positive erfaringer med at anvende redskabet PotentialeProfil ifm. at vurdere kvalitet i dagtilbuddet. Redskabet opleves meget anvendeligt og som en grundsten ift. faglighed. Vurderingen af kvaliteten via PotentialeProfilens kortlægning opleves som selvrapportering, hvor opfølgende dialoger muliggøres. Derudover opleves det fremmede for redskabets anvendelighed, at det er struktureret og dermed understøtter en systematik for kvalitetsvurdering og -udvikling.

På dagtilbudsniveau har lederen endvidere positive erfaringer med redskabet, da der er fokus på potentialer. Med PotentialeProfilen opleves det, at udfordringer kan tilgås som uudnyttede potentialer, hvilket bliver en motivationsfaktor for at ændre egen praksis.

Ifølge den interviewede leder har dagtilbuddet positive erfaringer med PP-møderne, som de afholder hver 14. dag. Der er positive erfaringer med disse møder, da alle medarbejdere kommer til orde, og da møderne afholdes efter en fast struktur og dagsorden. Ved møderne besluttet, hvilken aktivitet der skal drøftes med henblik på at drøfte og evaluere denne ved næste møde. I PotentialeProfilens indsatsdel er der krav om, at det pædagogiske personale ved møderne præsenterer nedskrevne observationer/praksisfortællinger, som drøftes ift. de temaer fra PotentialeProfilen, som er i fokus. Hver anden måned bliver lederen i dagtilbuddet informeret om disse temaer og om, hvordan det går.

I dagtilbuddet har de også positive erfaringer med PotentialeProfilen ift. den styrkede pædagogiske læreplan. Lederen oplever, at PotentialeProfilen har foranlediget en fordybelse i den styrkede pædagogiske læreplan, da temaer fra læreplanen har været i fokus via indsatsen med PotentialeProfilen.

Andre data, som dagtilbuddet indsamler og anvender – fx sprogvurderinger og dialogprofil – kobles sammen med PotentialeProfilen. Herved fungerer PotentialeProfilen som en grundsten for arbejdet med at vurdere og udvikle kvalitet.

3.3.5 Erfaringer – udfordringer

Forvaltningsniveau

Tilbage i 2012, da kortlægningen blev anvendt første gang, oplevede de i kommunen en udfordring, der handlede om tid. De to interviewpersoner fra forvaltningsniveauet fortæller, at dette både handlede om, at nogle dagtilbud syntes, at kortlægningen tog uforholdsmæssigt lang tid at besvare, og at det tager lang tid at udvikle og forankre et redskab, der er anvendeligt ift. at vurdere og udvikle kvalitet. Men med tiden er denne utilfredshed forsvundet, da dagtilbuddene oplever det som et meningsfuldt redskab til at vurdere egen praksis.

Dagtilbudsniveau

Den interviewede leder oplever p.t. ikke udfordringer i anvendelsen af PotentialeProfilen.

3.4 Kolding Kommune

Kolding Kommune ligger i Region Syddanmark. Det er en provinsbykommune, hvor 4.266 børn går i dagtilbud. Kolding Kommune har 37 daginstitutioner og 3 landsbyordninger, som refererer ind i skolesystemet. Derudover har de en stor dagpleje med omkring godt 200-220 dagplejere. I 2020 gik 53 % af alle 0-2-årige fuldtidsomregnet indskrevne børn i dagpleje.

3.4.1 Arbejdet med vurderinger af kvalitet i dagtilbud

I dette afsnit giver vi en kort beskrivelse af Kolding Kommunes arbejde med vurderinger af kvalitet i dagtilbud. Vi beskriver, hvad de har arbejdet med ift. kvalitet, og hvordan de har arbejdet med vurderinger af kvalitet.

Kolding Kommune er en del af Program for læringsledelse

Kolding er en del af Program for læringsledelse, og som led heri udføres hvert andet år LSP⁵-kortlægningen.⁶ I 2021 har den fjerde kortlægning i Program for læringsledelse fundet sted, og der skal afholdes læringssamtaler i løbet af 2022.

Kolding valgte at anvende redskabet LSP med det formål at kunne følge børn med data på tværs af dagtilbud og skole. Data siger ikke noget om det enkelte barn, men belyser, hvordan børn, forældre, medarbejdere og ledelser oplever kvaliteten i dagtilbuddet. Herudover kan data sige noget om børns kompetencer, hvad angår bogstaver, tal og geometriske figurer. Men på skoleområdet opførte man efter noget tid med at anvende redskabet, da man på dette område ikke oplevede samme behov for data som på dagtilbudsområdet. På dagtilbudsområdet fortsatte man med at anvende redskabet, da man oplevede at mangle alternative data, som gjorde det muligt at vurdere kvalitet på et mere objektivt grundlag. Derudover valgte man LSP, fordi det er forskningsbaseret, og fordi det ifølge kommunen indebærer en *whole approach*-tilgang, hvilket vil sige, at alle niveauer inddrages, medhjælpere såvel som dagtilbudsledere og relevante forvaltningsaktører samt

5 LSP er en forkortelse for Laboratorium for forskningsbaseret skoleudvikling og pædagogisk praksis (LSP), som var navnet på det nuværende Laboratorium for praksisrettet dagtilbuds- og skoleforskning under Institut for Læring og Filosofi, Aalborg Universitet.

6 Program for læringsledelse blev gennemført fra 2015 til 2020 af 13 kommuner sammen med Laboratorium for forskningsbaseret skoleudvikling og pædagogisk praksis (LSP) ved Aalborg Universitet og Center for Offentlig Kompetenceudvikling (COK) med støtte fra A.P. Møller Fonden. Program for læringsledelse har haft til formål at bidrage til skoleudvikling og styrkelsen af elevers læring og trivsel. Det sker ved at sikre, at pædagogiske indsatser systematisk understøttes af og bevidst arbejder på grundlag af data om undervisningen og elevernes læring og trivsel. To centrale elementer indgår i programmet: 1) en omfattende kvantitativ kortlægning og 2) en lokal kapacitetsopbygning, som blandt andet indeholder teambaseret kompetenceudvikling af lærere og pædagoger.

børn og forældre. Dvs. at pædagogiske medarbejdere (pædagoger, medhjælpere og dagplejere) får kompetenceudvikling ift. de områder, man på baggrund af data vælger at udvikle, fx barn-voksenrelationen. Herved forankres arbejdet med kvalitetsdata i selve dagtilbuddet.

I kortlægningerne svarer børn, forældre, medarbejdere og ledere på en række spørgsmål, der alle handler om, hvordan man vurderer kvaliteten på en lang række områder i dagtilbuddet. Alle disse data bliver kvalitetssikret af et eksternt firma og resulterer i en læringsrapport for hvert enkelt dagtilbud samt en overordnet rapport, der viser resultaterne for hele Kolding Kommune. Kortlægningen anvendes af såvel forvaltningsledelsen, børnehaver og vuggestuer som af dagplejen, og de har i kommunen tilpasset spørgsmålene, for at kortlægningen også målrettes uuddannet personale.

Dagtilbuddene i Kolding Kommunen anvender i forbindelse med kortlægningen også kompetencepakker, som udarbejdes og målrettes dagplejen, men også specifikt til konkrete stuer i daginstitutioner.

Kommunen anvender på nuværende tidspunkt version 2 af LSP, som redskabet KIDS er blevet en del af. Dette har medført, at det ikke længere er obligatorisk for dagtilbuddene at anvende kompetencepakkerne, da de i stedet kan vælge at anvende KIDS til at udvikle kvaliteten i deres dagtilbud.

For mere information om redskaberne KIDS og LSP-kortlægning se *Leverance 5: Vurdering af udvalgte redskaber*.

3.4.2 Fra viden til udvikling af policy eller lokalt udviklingsarbejde

I dette afsnit beskrives det, hvilke tilgange kommunen har anvendt til at omsætte den indhentede viden, fx i udvikling af policy eller i lokalt udviklingsarbejde.

Hvert år afholdes læringsamtaler på baggrund af LSP-kortlægningen. Mere konkret foregår læringsamtalerne ved dialog mellem en repræsentant fra forvaltningsniveau og ledelsesteams fra dagtilbud samt forskere fra Aalborg universitet. Formålet med samtalerne er at få en fælles dialog om resultaterne fra kortlægningen samt en drøftelse af, hvilke tiltag man med fordel kan iværksætte for at fastholde og/eller udvikle kvaliteten på udvalgte områder i dagtilbuddet.

Forinden læringsamtalerne modtager dagtilbudslederne læringsrapporter. Det er ledelsens opgave at analysere egne data og komme med et bud på områder, hvor de lykkes godt, og områder, hvor man med fordel kan arbejde på at skabe forbedringer.

Data fra LSP-kortlægningen anvendes også i kommunens tilsyn med dagtilbud, ligesom data anvendes i forvaltningsinitieret udvikling af området i helhed eller i enkelte dagtilbud.

3.4.3 Hvilken type data: strukturel, proces, børnenes udvikling?

Strukturel data

I Kolding Kommune indsamles følgende strukturel data:

- Dagtilbuddenes størrelse
- Normering/Lønbudget
- Sygefravær
- Studerende i praktik

- Uddannelse.

Procesdata

Procesdata får kommunen fra LSP-kortlægningen, jf. 2.4.2.

Børnenes udvikling

I Kolding Kommune indsamles følgende data om børnenes udvikling:

- Børnenes udvikling (Børnelinealen). Børnelinealen anvendes til at vurdere børn i udsatte positioner. I samtaler med socialrådgiver inddrages linealen med det formål at få viden om omfanget af udsathed.
- Underretninger.
- Sprogvurderinger ved brug af redskabet Kompetencehjulet.
- Skoleudsættelser.

3.4.4 Erfaringer – positive

Forvaltningsniveau

Interviewpersonen fortæller, at de i Kolding Kommune har positive erfaringer med at anvende redskabet LSP. Dels fordi data fra kortlægningen er meningsfuldt ift. at vurdere og udvikle praksis, dels på grund af den tidligere nævnte *whole approach*-tilgang.

Det data, som redskabet LSP producerer, opleves meget anvendeligt, både til at vurdere og udvikle kvalitet. Data er anvendeligt ift. at skabe billeder på, hvordan kvaliteten gør sig gældende i den enkelte praksis. Derfor er der dagtilbudsledere frem til at få data, men er også spændte for resultaterne. Interviewpersonen fortæller, at de i kommunen har erfaring med, at det er meningsfuldt at anvende data, da læringssamtalerne, der tager udgangspunkt i kortlægningsdata, bidrager til at udvikle praksis. Hertil kommer, at de kompetencepakker, som skræddersys til den konkrete dagtilbudspraksis, også kan bidrage til at udvikle kvaliteten. Interviewpersonen fortæller endvidere, at data er meningsfuldt, fordi der i dialogerne om data også inddrages faglighed, og at data ved efterfølgende kortlægning kan vise, at kvaliteten i dagtilbuddet har udviklet sig. Desuden fortæller interviewpersonen, at de i kommunen har positive erfaringer med anvendelsen af KIDS i forbindelse med version 2 af LSP, da KIDS er et redskab, der muliggør samtaler helt tæt på den konkrete praksis.

Derudover fortæller interviewpersonen, at de har positive erfaringer med redskabets *whole approach*-tilgang. Som nævnt indebærer dette, at alle i hvert enkelt dagtilbud, uddannet såvel som uuddannet personale, og repræsentanter i forvaltningen er blevet uddannet i at anvende redskabet LSP. Uddannelsen er foregået inde i det enkelte dagtilbud, hvilket interviewpersonen oplever som meget positivt, da det forankres i og bliver relevant for den praksis, hvor der skal arbejdes med kvaliteten. Det har endvidere været positivt med denne *whole approach*-tilgang, fordi det har betydet, at de på tværs af dagtilbud og niveauer i kommunen får samme sprog og taler om data på samme måde, ligesom de kompetenceudvikles på samme måde.

Hvad angår den styrkede pædagogiske læreplan oplever interviewpersonen, at LSP-kortlægningen er relevant, da målingen såvel som kompetencepakkerne er relateret til læreplanstemaerne, da læreplanstemaerne er blevet indarbejdet.

Derudover fortæller interviewpersonen, at de i kommunen har positive erfaringer med at inddrage forældrene, og at dagtilbuddene har gjort en stor indsats for at få forældre-svarprocenten op, så den ligger på 80 %. De har fået denne svarprocent op ved grundig information til forældrene om, hvad redskabet muliggør, og hvorfor det er vigtigt at anvende samt at få forældresvar.

Dagtilbudsniveau

Lederen fortæller, at data fra LSP-kortlægningen er anvendeligt og meningsfuldt, da data opleves konkret og illustrativt ift. forholdene i dagtilbuddet. Derudover oplever interviewpersonen, at data er anvendeligt ift. arbejdet med den styrkede pædagogiske læreplan, og at det kan understøtte deres arbejde med det pædagogiske grundlag. I dagtilbuddet har de fx haft det indtryk, at arbejdet med elementer fra det pædagogiske læreplan fungerede godt, og at kvaliteten var ved at blive løftet, men at data fra kortlægningen illustrerede, at dette ikke var tilfældet. Dermed bidrog data til at justere og skærpe dagtilbudslederens blik og indsats for at løfte kvaliteten. Interviewpersonen fortæller, at data fra kortlægning bidrager til, at de i dagtilbuddet forholder sig mere konkret til læringsmiljøet og arbejdet med det pædagogiske grundlag i stedet for at vurdere kvalitet på baggrund af synsninger.

Interviewpersonen fortæller, at det data, der udgøres af børnenes besvarelser, er anvendeligt og genstand for samtaler i dagtilbuddet. Fx har de i dagtilbuddet oplevet, at et barn, som de mente var en del af børnelegene, ikke selv oplevede at være en del af legene. Dette bidrog til en øget fokus på dette barn ift. den resterende børnegruppe og på, hvordan leg ser ud i hverdagen. Interviewpersonen fortæller, at det er en stor motivationsfaktor at have data, der kan illustrere, at forhold som fx børnenes trivsel bliver bedre på baggrund af indsatser, dagtilbuddet har foretaget. Udover at sætte fokus på børnenes leg har data fra LSP også givet anledning til at fokusere på voksen-barnrelationen uden at glemme fokus på barn-barnrelationen.

Når dagtilbudslederen modtager resultaterne fra kortlægningen, trækker personen hovedresultaterne ud og præsenterer data for medarbejderne i et powerpoint i form af søjlediagrammer. I denne powerpoint-præsentation indsætter dagtilbudslederen også resultaterne fra året forinden for derved at tydeliggøre udviklingen, ligesom resultater for resten af kommunens dagtilbud også indgår. Interviewpersonen vælger som dagtilbudsleder i samarbejde med souschefen emner, som de skal fokusere på. Det kan være emner, hvor dagtilbuddet er stagneret, eller hvor der er sket en negativ udvikling. Herefter analyserer de data sammen med medarbejderne med fokus på at finde vedligeholdende eller forbedrende faktorer. Det er interviewpersonens oplevelse, at medarbejderne er positivt indstillede overfor at anvende data fra LSP, da det giver dem nogle konkrete billeder på mere løse antagelser. Interviewpersonen giver et eksempel, hvor nogle medarbejdere fx har haft en oplevelse af, at forældresamarbejdet har fungeret godt, men at data fra LSP-kortlægningen viste noget andet. Det er desuden interviewpersonens oplevelse, at medarbejderne er glade for, at data også viser, hvordan de i dagtilbuddet ligger ift. kommunens andre dagtilbud. Medarbejderne er glade for dette, da det giver en rettesnor og et billede af, hvordan de selv ligger i kommunen – såvel der hvor de ligger under, som der hvor de ligger over de andre dagtilbud. Interviewpersonen fortæller, at data bidrager til at opretholde en nysgerrighed på, hvad der sker i det pædagogiske læringsmiljø.

Hvad angår arbejdet med den styrkede pædagogiske læreplan, fortæller interviewpersonen, at data er yderst anvendeligt og understøtter deres arbejde med læreplanen såvel hvad angår det pædagogiske grundlag, temaerne som at skabe læringsmiljøer, hvor alle børn trives. Udover at kombinere arbejdet med læreplanen giver data også anledning til at opsøge relevant forskningsviden for derved yderligere at styrke det pædagogiske læringsmiljø.

Interviewpersonen understreger afrundende, at kvalitetsudviklingen i dagtilbuddet understøttes af meget anden viden ud over data fra LSP, og at data fra dette redskab ikke giver alt. Interviewpersonen oplever i forbindelse med dette kommunens netværksstruktur som meget givende. Med denne struktur mødes ledere hver anden måned og taler om kvalitet med fokus på det pædagogiske arbejde med læreplanstemaerne. Derudover er der forskellige oplæg og også drøftelser om muligheden for kompetenceudvikling. Inden for netværksstrukturen er der arbejdsgrupper, og interviewpersonen sidder i en arbejdsgruppe, hvor de fokuserer på overgange. Når arbejdsgruppen har haft møder om dette tema, tager dagtilbudslederen viden med hjem og har på baggrund af møderne samtaler med de pædagoger, der arbejder med de børn, der snart skal i skole. Interviewpersonen nævner også kommunens dialogforum, hvor der er mulighed for dialog mellem politikere, dagtilbudsledere, forældre og forvaltning om, hvad der rører sig ude i dagtilbuddene. Derudover nævner interviewpersonen også, at dagtilbud kan søge om rådgivning og sparring med kommunens pædagogiske rådgivere, som er særlige specialister, der kommer på besøg i dagtilbuddet, observerer og efterfølgende drøfter potentiale for forbedring med dagtilbudsleder og medarbejdere.

3.4.5 Erfaringer – negative

Forvaltningsniveau

Interviewpersonen fortæller, at der fra et forvaltningsperspektiv ikke er mange udfordringer ift. at anvende LSP til at vurdere og udvikle kvalitet, og at de ikke mangler data. Tværtimod har de rigeligt med data. Dog fortæller interviewpersonen, at pædagogisk personale i starten havde ”*en sund skepsis*” over for redskabet, især hvad angik mængden af data. Ifølge interviewpersonen mente det pædagogiske personale og lederne ikke, at det var en del af deres opgaveportefølje at forholde sig til tal og statistikker, men at deres arbejde omhandler det relationelle, som foregår i den konkrete praksis. Der var også bekymring for, om personalets erfaringer ville blive miskrediteret som kilde til viden. Interviewpersonen oplever, at arbejdet og kompetenceudviklingen over de sidste fem år har resulteret i, at alle ledere nu kan arbejde meningsfuldt med data.

Dagtilbudsniveau

Interviewpersonen oplever udfordringer ved anvendelsen af LSP og peger på, at det er tidskrævende, og at data ville være mere brugbare, hvis der var tid til at afholde flere møder, hvor data drøftes. Interviewpersonen fortæller, at det særligt er opfølgingsarbejdet, der er tidskrævende, men at de anvender det på det niveau, de nu engang kan. Derudover oplever interviewpersonen også tidsmangel, hvad angår samtaler om, hvordan spørgsmålene skal forstås, med hvilke refleksioner og ud fra hvilke overbevisninger man besvarer spørgsmålene i kortlægningen. Det kan fx handle om at hjælpe børnene ift. deres vrede. Her kan private holdninger være meddefinerende for besvarelse – fx kan nogle medarbejdere synes, at vrede skal holdes tilbage, imens andre synes, at det ikke er sundt, at børnene holder deres vrede inde.

Interviewpersonen oplever, at børnenes besvarelser er vigtige og anvendelige. Dog har de i personalegruppen samtaler om og fokus på, at børn ofte er styret af, hvordan de har det ”her og nu”, og at der er en mulighed for, at det er øjebliksbilleder, som de får adgang til.

3.5 Mariagerfjord Kommune

Mariagerfjord Kommune ligger i Region Nordjylland. Det er en landkommune, hvor 1.712 børn går i dagtilbud. Der er 2 vuggestuer, 8 integrerede institutioner og 24 børnehaver i Mariagerfjord Kommune. Den kommunale dagpleje i Mariagerfjord Kommune har ca. 130 dagplejere og udgør langt den største del af pasningen på 0-2-årsområdet i kommunen. I 2020 gik 80 % af alle 0-2-årige fuldtidsomregnet indskrevne børn i dagpleje.

3.5.1 Arbejdet med vurderinger af kvalitet i dagtilbud

I dette afsnit giver vi en kort beskrivelse af Mariager Fjord Kommunes arbejde med vurderinger af kvalitet i dagtilbud. Vi beskriver, hvad de har arbejdet med ift. kvalitet, og hvordan de har arbejdet med vurderinger af kvalitet.

Mariagerfjords anvendelse af KVALid

I foråret 2021 indledte Mariagerfjord Kommune et samarbejde med UCN om at introducere dialogredskabet KVALid i kommunens dagtilbud og dagpleje. Beslutningen om at anvende KVALid som redskab blev taget af en konsulent på dagtilbudsområdet, en skoledagtilbudschef og repræsentanter fra dagtilbudsområdet.

Formålet med at anvende dialogredskabet er at skabe en fælles kvalitetsforståelse, som skal være central for den fremtidige tilsynspraksis. KVALid skal ifølge kommunen medvirke til en fælles kvalitetsforståelse, der kommer til at stå som en objektiv forståelse af kvalitet, så alle børn tilbydes de bedst mulige rammer for deres trivsel, læring, udvikling og dannelse.

I børnehaver og vuggestuer er den nye tilsynsform med KVALid påbegyndt i 2021. I dagplejen er tilsynsformen anderledes, i og med at tilsynet udføres tiere, og at KVALid endnu ikke anvendes her. Det er dog planlagt, at KVALid skal tilpasses og anvendes i dagplejen. Kommunen ønsker at etablere et udviklings- og dialogbaseret tilsyn, som kan blive afgørende for kvalitetsudviklingen i dagplejen.

Redskabet KVALid

KVALid (**K**valitet i **d**agtilbud) er et forskningsinformeret redskab, som UCN har udviklet. Det er udviklet som et redskab til dialog, evaluering og udvikling af kvalitet i dagtilbud. Derudover er det hensigten, at KVALid som redskab skal anvendes til at starte dialog, refleksion og aktion omkring en række temaer i pædagogisk praksis, som man ved har betydning for børns trivsels-, lærings-, udviklings-, og dannelsesmuligheder. Udsagnene i dialogredskabet bygger ifølge UCN på national og international forskning om kvalitet i dagtilbud.

KVALid hviler ifølge UCN på elementer, der går hånd i hånd med FN's Børnekonvention, der fastslår, at børn altid skal inddrages og høres i overensstemmelse med deres alder og modenhed, når der træffes beslutninger, der har betydning for dem. Skemaerne i KVALid er bygget op om globale kvalitetskriterier, som alle børn har ret til: demokrati, læring, relationer og inklusion.

UCN har udviklet en version af KVALid, der tager direkte afsæt i ændringen i Dagtilbudsloven (2018) samt den styrkede pædagogiske læreplan, og med en systematik, der er bygget op omkring det pædagogiske grundlag. Grundidéen i dialogredskabet er ifølge udvikleren, at fokus flyttes fra det enkelte barn til læringsmiljøet samt det ansvar, det pædagogiske personale har herfor. Tilgangen i KVALid er således, at kvaliteten af et dagtilbud samlet set må vurderes ud fra de muligheder, dagtilbuddet stiller til rådighed for børnene og børnenes muligheder for at påvirke disse betingelser i dagtilbuddet.

Hvordan er KVALid udviklet og opbygget?

KVALid er et dialogredskab, der er udviklet til personale i og omkring dagtilbud, herunder pædagoger, medhjælpere, dagplejere, dagplejepædagoger, pædagogiske ledere samt konsulenter i forvaltningen, med henblik på udvikling af den pædagogiske praksis.

KVALid er bygget op af ti overordnede temaer. De første ni temaer er identiske med de ni elementer i det pædagogiske grundlag; Det pædagogiske læringsmiljø, Barnesyn, Dannelse og børneperspektiv, Leg, Børnefællesskaber, Læring, Børn i udsatte positioner, Forældresamarbejde og Sammenhænge og overgange. Derudover er der – i både dagtilbudsloven og den styrkede pædagogiske læreplan – et særligt fokus på evaluering og udvikling af evalueringskultur, som det tiende tema i KVALid derfor handler om.

De ti overordnede temaer har en række undertemaer, som på hver sin måde folder temaerne ud. Dertil består hvert undertema af to-fire skemaer, der via udsagn viser kendetegn for miljøer af henholdsvis lav, minimal, god og høj kvalitet. Det er hermed muligt at have dialoger om netop dét, der optager, udfordrer eller kendetegner den pædagogiske praksis her og nu.

De ti overordnede temaer anvender ord og begreber, der er genkendelige ift. dagtilbudsloven og den styrkede læreplan, herunder det fælles pædagogiske grundlag. Dette har til formål at understøtte det pædagogiske arbejde, idet temaerne folder elementerne fra det fælles pædagogiske grundlag ud og hjælper med at oversætte pædagogiske refleksioner til konkrete praksiseksempler.

De seks læreplanstemaer, Alsidig personlig udvikling, Social udvikling, Kommunikation og sprog, Krop sanser og bevægelse, Natur, udeliv og science samt Kultur, æstetik og fællesskab, vil være at spore i de forskellige temaer og undertemaer, hvor de indimellem står tydeligt frem (fx børns sociale udvikling) og andre gange er mere implicite. Som det eneste har Natur, udeliv og science et selvstændigt undertema i KVALid-redskabet.

Niveauer af kvalitet i KVALid

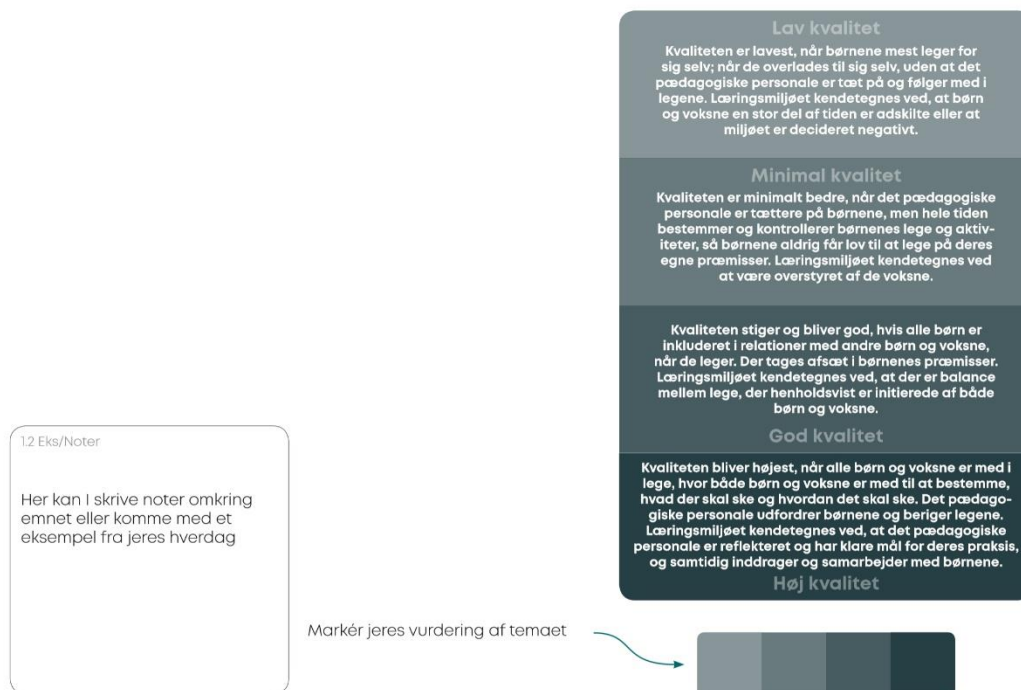
Udsagnene i de enkelte skemaer i KVALid beskriver karakteristika fra de fire forskellige typer af kvalitet: lav, minimal, god og høj kvalitet.

Læringsmiljøer af lav kvalitet er kendetegnet ved at have adskilte miljøer, hvor børnene ikke inddrages, og personalet er uengagerede og ikke-reflekterende. Modpolen, hvor læringsmiljøet er overstyret af personalet, er minimalt bedre.

Læringsmiljøer af god kvalitet er børnecentrerede og inddrager et børneperspektiv. Høj kvalitet er, når personalet møder alle børnene med pædagogisk bevidsthed og indsigt i børnenes intentioner, følelser, interesser og forholder sig nysgerrigt til børnenes spørgsmål og oplevelser. Personalet inddrager børnenes perspektiver og er både omsorgs- og læringsorienterede i deres tilgang til børnene. De har viden om børns læring og udvikling og organiserer arbejdet ud fra bevidste mål. I tillæg hertil bygger personalet deres viden på den nyeste forskning og data om kvaliteten af deres praksis. Viden og data handler i denne henseende ikke kun om at anvende forskning, men også om at være undersøgende, nysgerrig og reflekterende i egen praksis og som følge heraf skabe viden og data om egen praksis.

FIGUR 3.3

Eksempel på forskellene i læringsmiljøet omkring børns leg – fra lav til høj kvalitet



Kilde: <https://www.ucn.dk/kurser-og-videreuddannelser/skr%C3%A6ddersyet-forl%C3%B8b/dagtilbud/dialogredskabet-kvalid>.

3.5.2 Fra viden til udvikling af policy eller lokalt udviklingsarbejde

I dette afsnit udfoldes det, hvilke tilgange Mariagerfjord Kommune har anvendt til at omsætte den viden, som de indhenter i forbindelse med kvalitetsarbejdet til fx at udvikle policy eller i lokalt udviklingsarbejde.

Af Mariagerfjord Kommunes kvalitetsrapport fremgår, at ”arbejdet med en fælles kvalitetsrapport på tværs af Dagtilbud, Familie og Skole skal ses som et led i at skabe en mere sammenhængende kvalitetsudvikling i et børne- og ungeperspektiv fra 0 til 18 år. Indholdet og resultaterne i kommunens rapport bruges aktivt i kvalitetsudviklingen på tværs af de tre fagområder. For at sikre denne udvikling er der udarbejdet et årshjul for, hvordan kvalitetsrapporten bruges aktivt som styringsværktøj.”

Den fælles kvalitetsrapport udarbejdes hvert andet år og godkendes politisk af Udvalget for Børn og Familie, Økonomiudvalget samt Byrådet i Mariagerfjord Kommune. Herefter afholdes der på baggrund af kvalitetsrapporten læringsdialoger, hvor indhold og resultater i de enkelte skole- og dagtilbudsrapporter drøftes. Dertil afholdes der et fælles dialogmøde med Udvalget for Børn og Familie samt de enkelte bestyrelser fra skoler og dagtilbud, hvor kvalitetsrapporten er på dagsordenen. Slutteligt fastsætter Udvalget for Børn og Familie, på baggrund af resultaterne i kvalitetsrapporten og behandlingen i læringsdialogerne og dialogmøde, hvilke indsatsområder der skal prioriteres i de kommende år.

3.5.3 Hvilken type data: strukturel, proces, børnenes udvikling?

Strukturel data

I Mariagerfjord Kommune indhentes eller anvendes der ikke strukturel data på nuværende tidspunkt. De overvejer, at det kan gøres i forbindelse med tilsynet, hvor det fx kunne være strukturel data om personaledekning hen over en dag ift. antal børn, der er til stede, for dermed at få viden om antal pædagogisk personale, der er til stede i ydertimerne ift. antal børn.

Procesdata

Data om proceskvalitet indsamles med værktøjet KVALid anvendes udelukkende af dagtilbuddene selv. Dvs. at de ikke på forvaltningsniveau indhentes procesdata ud over det data, der kommer ud af tilsynene. Den nye måde at føre tilsyn på med KVALid er først påbegyndt i efteråret 2021. Kommunen er stadig i proces med at afklare, hvilken data og viden de indhentes via tilsynene.

Børnenes udvikling

I Mariagerfjord Kommune indsamles følgende data om børnenes udvikling:

- Børnenes udvikling inden for de seks læreplanstemaer (Rambøll Dialog)
- Børnenes trivsel og sundhed (Rambøll Dialog og TOPI)
- Børnenes relationer (Rambøll Dialog)
- Sprogvurderinger (Sprogtrappen og Rambøll Sprog).

3.5.4 Erfaringer – positive

Forvaltningsniveau

På forvaltningsniveau fortæller interviewpersonen, at de indtil videre har positive erfaringer med at anvende KVALid. Redskabet er nemt at anvende og giver, ifølge interviewpersonen, pædagogisk personale i dagtilbud et fælles udgangspunkt for at tale om og forstå kvalitet.

Redskabet anvendes af det pædagogiske personale i dagtilbud, og det data, der genereres, kommer ikke op til forvaltningen. Dog kan de på forvaltningsniveau se, at evalueringer af den styrkede pædagogiske læreplan indeholder elementer af KVALid. Dette anser interviewpersonen som positivt, fordi det vidner om, at redskabet støtter arbejdet med den styrkede pædagogiske læreplan. I den sammenhæng er man positivt indstillet over for redskabet, da det hviler på det pædagogiske grundlag.

KVALid og tilsyn

Den nye måde at føre tilsyn på er påbegyndt i efteråret 2021, og derfor er der i kommunen endnu ikke mange erfaringer med den nye tilsynsform. På forvaltningsniveau er man dog positivt indstillet over for anvendelse af KVALid i tilsynet. Anvendelsen af KVALid har givet en fælles ramme, hvor de i dagtilbuddene ved, på hvilket grundlag de bliver vurderet og målt, ligesom det giver en ramme for dialog og udvikling. Derudover har de positive tanker med redskabet ift. at sikre uvildighed, når der føres tilsyn, fordi der gives nogle klare og mere objektive parametre for, hvad kvalitet er. Dermed bliver vurderinger under tilsynet ikke subjektive vurderinger.

Ift. at skabe dialog om kvalitet og om at udvikle kvalitet har de i kommunen indtil videre også positive erfaringer. I forvaltningen udvælger de nogle KVALid-temaer, som de observerer ud fra i tilsynsbesøgene. Disse temaer kan for eksempel være udvalgt på baggrund af politiske mål i kommunen,

det seneste tilsyn eller andre fokuspunkter. Dagtilbuddene laver også selv observationer i forbindelse med tilsynet, som de sender til forvaltningen. Det er disse observationer fra både forvaltnings- og dagtilbudsniveau, der skaber udgangspunkt for dialog.

Kommunen indhenter en stor del af data via Rambølls Hjernen&Hjertet. Dette data ser de som hård data og oplever, at KVALid som del af tilsynspraksis kan give noget andet og mere viden om, fx hvordan børnegruppen har det. De laver ikke større systematiske opsamlings på kommunalt niveau med KVALid. Kommunen er som nævnt stadig i proces med at afklare, hvilken data og viden de indhenter via tilsynene. I sommeren 2022 vil de i kommunen have udført tilsyn og kan herefter danne sig et mere overordnet billede.

Dagtilbudsniveau

På dagtilbudsniveau har de, ifølge interviewpersonen, også positive erfaringer med at anvende KVALid. For det første, fordi det har givet nogle konkrete billeder på, hvad kvalitet er, som muliggør videre samtaler om, hvad kvalitet er. For det andet er redskabet let at gå til, da der er nogle konkrete beskrivelser. Det er dagtilbudslederens oplevelse, at redskabet kan anvendes på en måde, der er relevant og konstruktiv for den konkrete praksis. Dog er lederen i tvivl om, hvorvidt redskabet i sig selv muliggør dette, eller om det er måden, hvorpå det implementeres i praksis.

Det er erfaringen, at redskabet har givet anledning til en mere systematisk refleksion, samtale og vurdering over egen praksis, og at det ligeledes fungerer godt ift. relativt hurtigt at kunne reflektere over egen praksis. Fx har redskabet givet anledning til, at de i personalegruppen fokuserer mere systematisk og refleksivt på rutinesituationer, som er et tema, de har valgt ud fra KVALid. Ved hvert personalemøde ser de et video fra en rutinesituation i deres dagtilbud, som de efterfølgende taler sammen om. På den baggrund er det dagtilbudslederens oplevelse, at anvendelsen af KVALid har været med til at skabe en større sikkerhed i udviklingen af egen praksis.

Dagtilbudslederens erfaring med at anvende redskabet er, at der er en fin vekselvirkning mellem den styrkede pædagogiske læreplan og KVALid.

Dagtilbudslederen ytrer, at redskabet er anvendeligt og konstruktiv ift. at udvikle og kvalitetsvurdere egen praksis, og at de nu blot mangler tid til at implementere og lære redskabet yderligere at kende. På ledermøder drøftes det, hvordan det går med at anvende KVALid, og det er meget forskelligt, hvordan redskabet anvendes.

Dagtilbudslederen har endnu ikke oplevet den nye tilsynsform, som er baseret på KVALid, og har derfor ikke erfaringer ift. dette. Dagtilbudslederen fortæller dog, at medarbejderne er spændte.

3.5.5 Erfaringer – udfordringer

Forvaltningsniveau

Hvad angår udfordringer fortæller interviewpersonen, at de har oplevet udfordringer ift. at anvende redskabet i tilsynspraksis. Udfordringerne handler om at opbygge stringens i forbindelse med anvendelse af redskabet, så tilsynet ikke hviler på subjektive forståelser. Selvom dem, der fører tilsynene, har fået uddannelsesforløb, er dette udfordrende, og de har i kommunen haft mange samtaler om anvendelsen af KVALid ind i tilsynet. Fx har det været nødvendigt at udarbejde observationsskemaer ud fra redskabet, som de i kommunen kan anvende til tilsynet. Derudover lægger KVALid ikke op til, at der laves en score af, hvordan kvaliteten i dagtilbud ser ud. Derfor er kommunen i gang med at gøre sig erfaringer med, hvordan redskabet anvendes til kvalitetsvurdering.

Dagtilbudsniveau

Ifølge den interviewede dagtilbudsleder er der ikke mange udfordringer ift. at anvende redskabet til at kvalitetsvurdere egen praksis. Overordnet har redskabet givet anledning til, at de data, som de i dagtilbuddet har indsamlet ved anvendelsen af KVALid, bruges til refleksion over egen praksis og dermed formentlig også en udvikling ift. at handle og reflektere anderledes, fx i rutinesituationer, som beskrevet ovenfor. Dagtilbudslederen fortæller, at en medarbejder har stillet spørgsmålstegn ved måden, hvorpå køn er beskrevet i KVALid, som ikke stemmer overens med måden, hvorpå de taler om køn i dagtilbuddet.

Desuden nævner lederen en bekymring for, om der til daglig er tid til, at pædagogerne kan gå i dybden med den viden, der potentielt ligger i redskabet, uden at det går ud over hverdagen.

3.6 Norddjurs Kommune

Norddjurs Kommune Norddjurs ligger i Region Midtjylland. Det er en landkommune, hvor 1.328 går i dagtilbud. Dagplejen udgør størstedelen af dagtilbud for de 0-2-årige. I 2020 gik 67 % af alle 0-2-årige fuldtidsomregnet indskrevne børn i dagpleje.

3.6.1 Arbejdet med vurderinger af kvalitet i dagtilbud

I dette afsnit giver vi en kort beskrivelse af Norddjurs Kommunes arbejde med vurderinger af kvalitet i dagtilbud. Vi beskriver, hvad de har arbejdet med ift. kvalitet, og hvordan de har arbejdet med vurderinger af kvalitet.

Del af forskningsprojekt

Norddjurs Kommune deltog i forskningsprojektet Kvalitet i dagtilbud ved University College Nordjylland. Formålet med projektet var dels at skabe et forskningsbaseret videngrundlag for, hvordan og hvorvidt et evalueringsværktøj, der måler global kvalitet, kan anvendes i en dansk national kontekst som et værktøj til kvalitetsvurdering og kvalitetsudvikling i dagtilbud, dels at afdække, hvordan dagtilbud i Danmark møder de internationale kvalitetsstandarder, der er indlejret i ECERS-3.

Deltagelsen i forskningsprojektet var en del af Norddjurs indsats En forskel for livet, som blev igangsat med budgetaftalen i 2015. Som en del af projektet blev fastlagt et fokus på tre overordnede pejlemærker i arbejdet med kvalitet i dagtilbud:

- En reflekteret pædagogisk praksis med fokus på læring, trivsel og inklusion
- Et målrettet forældresamarbejde
- En stærk evalueringskultur med fokus på kvalitetsudvikling.

Fokusområderne er udvalgt i 2016 på baggrund af en længere proces i kommunen, hvor man har ønsket dels at skabe dialog om kvalitet, dels at opnå en fælles forståelse af, hvad der kendetegner høj kvalitet i dagtilbud. I processen har man inddraget forskningsmæssig viden om kvalitet og også prioriteret at tage udgangspunkt i, hvad det har givet mening at fokusere på kommunalt. Således har en bredt sammensat projektgruppe med repræsentanter for ledelse, medarbejdere og forvaltning været afgørende for udvælgelsen af de overordnede pejlemærker.

Det er et ønske, at pejlemærkerne skal prioritere og fokusere indsatsen i arbejdet mod at skabe og fastholde høj kvalitet – vel vidende, at der også kan være en række andre faktorer, der spiller ind.

I forbindelse med forskningsprojektets dataindsamling i foråret 2017 blev der med ECERS-3-observationer etableret en baseline, dvs. et øjebliksbillede eller målepunkt for kvaliteten i kommunens dagtilbud, som dialogværktøjet kan reflekteres i. Målingen viser, at det generelle gennemsnitlige fund, på tværs af observationer i alle dagtilbud i Norddjurs Kommune, var en 2,5 (2,449) på ECERS-3-skalaen, der går fra 1 til 7. Bag dette gennemsnit ses betydelige forskelle mellem dagtilbuddene, både ift. hvordan de scorer gennemsnitligt ift. hinanden, og hvordan det enkelte dagtilbud scorer.

Der er ikke gennemført en opfølgende måling, da medarbejdere i kommunen oplevede vurderingen som afkoblet fra konteksten og mangelfuld ift. det arbejde, der pågår i dagtilbuddene.

Tilsyn

Kommunens tilsynsmodel er under udvikling, men har indtil nu været baseret på følgende data:

- Observation af pædagogisk praksis
- Pædagogisk læreplan
- Digitale redskaber (herunder trivselsmålinger, TOPI)
- Sprogvurderinger
- Eventuelt brugerundersøgelser.

Tilsynet har fokus på den pædagogiske faglige kvalitet, det pædagogiske personales kvalifikationer og trivsel, forældresamarbejdet og elementerne fra dagtilbudsvejledningen. Nogle af elementerne skal lederne forholde sig til skriftligt i et tilsynsskema forud for tilsyn. Tilsynet strækker sig over to dage og består af tre dele: en observation, en tilsynsdialog og en udviklingsdialog.

Observationen foretages i hele institutionen og har fokus på emnerne:

- Plads og indretning
- Rutiner for personlig pleje
- Sprog – Læringsaktiviteter
- Interaktion
- Organisationsstruktur.

Efter observationen afholdes tilsynsdialogen, hvor observationerne fremlægges som afsæt for en drøftelse af hverdagen i institutionen, ønsker til fremtiden og mulige udviklingspunkter. Herefter afholdes en udviklingsdialog, hvor der udvælges nogle udviklingspunkter, som institutionen skal arbejde med frem mod det næste tilsyn.

Foreløbigt er der planer om, at den nye tilsynsmodel skal indeholde følgende data:

- Observation af pædagogisk praksis
- Sprogvurderinger
- Trivselsmålinger.

Observationerne gennemføres med følgende iagttagelsespunkter:

- Dagtilbudsloven og de tilhørende bekendtgørelser
- Den styrkede pædagogiske læreplan
- Norddjurs Kommunes politik: ”Fællesskaber for alle – Politik for tidlig indsats og inklusion” og ”Politik for it og læring”
- Handleplan for sansemotorik og bevægelse
- Den lokale læreplan
- Et eller flere iagttagelsespunkter udpeget af institutionen.

På baggrund af observationerne er planen, at der skal udarbejdes en vurdering af den pædagogiske kvalitet, som baseres på et system af eksempler samt nogle mere udfoldede praksisbeskrivelser. Vurderingen er, at de to typer data vil supplere hinanden, så de tilsammen afspejler kompleksiteten i praksis. I den forbindelse peges der på behovet for en bred dataforståelse, hvor data ikke kun forstås som statistik. Forvaltningen vurderer, at dagtilbuddene gerne vil vurderes på eksempler, men ikke med en talværdi. Temaerne for observationerne kan tilpasses løbende, ift. hvordan de aktuelle mål ændres. Det tillægges værdi, at konkretiseringen af temaerne (eksemplerne) udarbejdes i dialog med dagtilbuddene. I den proces kan der indhentes inspiration fra måleredskaber som fx ECERS.

Inklusion

Medarbejderne i dagtilbuddene vurderer inklusionsgraden i dagtilbuddet med redskabet Inklusionsmiljø, hvor inklusionsmiljøet vurderes for hvert enkelt barn. Dagtilbuddene har skullet gennemføre vurderingen en gang om året, men kommunen er p.t. i gang med en revurdering af brugen af redskabet, hvorfor det ikke anvendes systematisk i alle dagtilbud.⁷ Inklusionsmiljø er udviklet af kommunen i samarbejde med Infoba og en forsker. Redskabet fokuserer på tre former for inklusion: fysisk inklusion, som handler om, hvorvidt barnet befinder sig fysisk godt, social inklusion, som handler om, hvorvidt barnet oplever anerkendelse og tilhørsforhold i det sociale samspil, samt læringsmæssig inklusion, som handler om, hvorvidt barnet udvikler sine kompetencer. Medarbejderne anvender en skala fra et til fem: 1: Fuldt ud inkluderet, 2: I høj grad inkluderet (godt inkluderet), 3: Inkluderet i nogen grad (middel inkluderet), 4: Inkluderet i ringe grad og 5: Slet ikke inkluderet (dårligt inkluderet). De tre inklusionsformer vurderes ift. barnets hverdag og de seks læreplanstemaer. Der lægges op til, at man lokalt udarbejder handleplaner for de børn, der ikke vurderes til at have et optimalt inklusionsmiljø. Forvaltningen har mulighed for at trække oplysninger om de tre inklusionsformer samt køn og alder.

3.6.2 Fra viden til udvikling af policy eller lokalt udviklingsarbejde

Tilsynene afvikles som udgangspunkt i månederne august-november. I forlængelse af tilsynsdialogen afholdes der en udviklingsdialog med ledelsen og enten en gruppe af medarbejdere eller alle medarbejdere alt afhængigt af dagtilbuddets ønske. I nogle områder giver det mening, at medarbejderrepræsentanter deltager, og dette er selvfølgelig muligt.

⁷ Interviewpersonen fortæller, at vurderingen, der p.t. foretages i Infoba, lukkes pr. 1. februar 2022, og at samarbejdet med Infoba op-hører. Der er nedsat en arbejdsgruppe, som består af pædagoger, dagtilbudsleder og dagtilbudskonsulenten. Arbejdsgruppen undersøger mulighederne for at anvende Hjernen&Hjertet i forbindelse med inklusionsvurderinger og andet pædagogisk arbejde.

I dialogen udvælges der et par udviklingspunkter, som institutionen skal arbejde med frem til det næste tilsyn. Der arbejdes med udviklingspunkterne i samarbejde med den tilsynsførende i udviklingsåret. I det efterfølgende tilsynsår besluttet det, hvorvidt der fortsat skal arbejdes med udviklingspunkterne, eller om de skal erstattes af nye punkter.

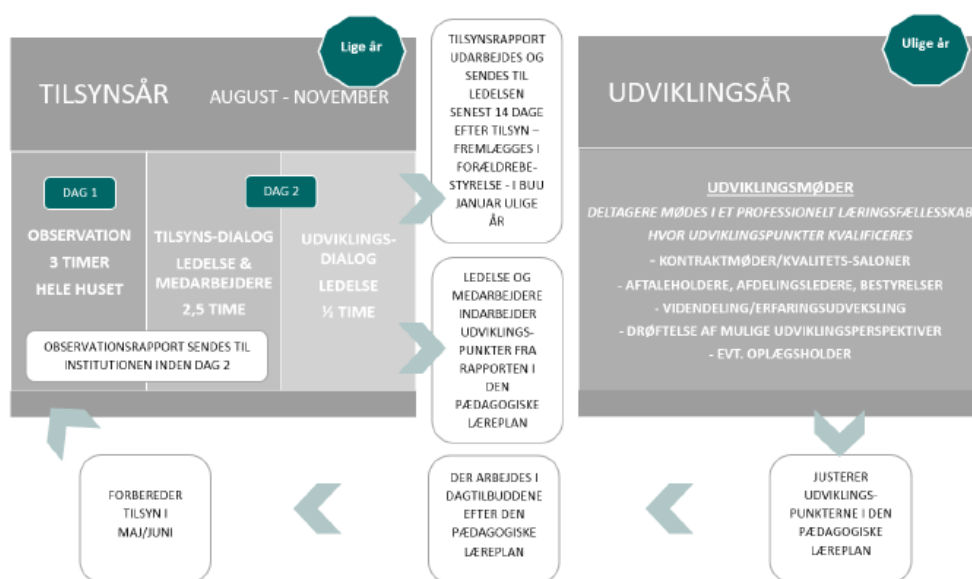
Udviklingspunkterne skal indarbejdes i den pædagogiske læreplan. Efter endt dialog udfærdiger den tilsynsførende en tilsynsrapport, som sendes til ledelsen senest 14 dage efter tilsynet. Denne rapport skal fremlægges for institutionens bestyrelse og offentliggøres på institutionens hjemmeside.

Udviklingsåret (ulige år)

Formålet med udviklingsåret er at skabe tid til institutionernes udvikling og implementering af elementer fra tilsynet. I løbet af udviklingsåret bliver der fra forvaltningens side afholdt udviklingsmøder. Disse møder kan have forskellige former og deltagere, men fælles for dem alle er, at der skabes professionelle læringsfællesskaber på tværs af dagtilbud. Med henblik på at skabe dialog om kvalitet, viden, erfaringer og de gode historier fra institutionerne kan møderne være for aftaleholdere, afdelingsledere, forældrebestyrelser, forældre m.fl.

FIGUR 3.4

Overblik over tilsynet i Norddjurs Kommune⁸



8 Kommunen er i skrivende stund ved at revurdere figuren og dens indhold. Kommunen vil ikke ændre de overordnede rammer, men i højere grad foretage små justeringer, jf. ændringer i lovgivningen.

3.6.3 Hvilken type data: strukturel, proces, resultat?

Strukturdata

I Norddjurs indsamles følgende strukturel data:

- Normering
- Uddannelsesbaggrund.

Procesdata

I Norddjurs indsamles følgende procesdata:

- Observation af pædagogisk praksis i forbindelse med tilsyn
- Vurdering af inklusionsmiljø.

Børnenes udvikling

I Norddjurs Kommune indsamles følgende data om børnenes udvikling:

- Børnenes trivsel (Rambølls TOPI)
- Børnenes motorik (TrasMO)
- Sprogvurderinger (TRAS (Tidlig Registrering Af Sprogudvikling)).
- Børnenes læringsmuligheder ift. læreplanstemaerne og i relation til læringsmiljøet.

3.6.4 Erfaringer – positive

Forvaltningsniveau

Der er positive erfaringer med sprogvurderinger på praksisniveauet. Dette skyldes, ifølge den interviewede forvaltningsrepræsentant, særligt sprogkonsulenternes arbejde med at gennemføre og følge op på sprogvurderingerne. Sprogvurderingerne giver en god forståelse af, hvilke typer sproglige udfordringer der skal arbejdes med, om det fx er sprogforståelse, ordforråd eller udtale.

Dagtilbudsniveau

På ledelsesniveau opleves trivselsvurderingerne som brugbare ift. at lave en vurdering af, hvem man skal have særligt øje på. De børn, der vurderes røde, er som regel allerede del af en indsats, så det er primært ift. de børn, der vurderes gule, at redskabet er brugbart.

Der er også gode erfaringer med redskabet Alle med, som den interviewedes institution har taget i anvendelse på eget initiativ. Fordelen ved redskabet er, at det er tidsbesparende, og at det giver et visuelt overblik over børnegruppens styrker og udviklingsområder.

Formålet med Alle med er at give et samlet overblik over det enkelte barns generelle udvikling inden for forskellige udviklingsområder. Redskabet består af et vejledningshæfte og et observations-skema i form af et cirkelskema, som det pædagogiske personale udfylder på baggrund af observationer af barnet. Cirkelskemaet er inddelt i seks måleområder:

- Sprog
- Leg

- Trivsel
- Hverdagsaktiviteter
- Sansning/motorik
- Socioemotional udvikling.

Inden for hvert af de seks måleområder er der tre udsagn om barnets generelle udvikling fordelt på fem aldersgrupper i aldersspændet 1-6 år. For hvert udsagn skal det pædagogiske personale besvare udsagnene med enten ”Kan ikke/gør ikke”, ”Kan delvist/gør delvist” eller ”Kan/gør” ved at farvelægge udsagnets felt med hhv. ingen farve, skravering eller fuldstændig farvelægning. Man bruger en ny farve for hver observationsperiode. Lederen fremhæver redskabet, fordi det er hurtigt og simpelt at udfylde og hurtigt kan give et overblik. Det fremhæves også, at det er en fordel, at skemaet kan udfyldes i fysisk form, så man ikke er afhængig af it-systemer.

Der er gode erfaringer med at anvende data fra sprogvurderinger ift. at afklare, hvilken udfordring der er tale om – fx sprogforståelse, ordforråd, udtale eller andet for på den baggrund at påbegynde samarbejde med logopæd. Sprogtestene er et godt pejlemærke.

Interviewpersonen oplever, at SMITTE-modellen har været anvendelig ift. at vurdere børnenes trivsel og udsathed. Data har gjort personalet opmærksomme på bestemte børn, men dagtilbudslederen fortæller, at de savner redskab, hvor man kan vurdere børn, som ikke umiddelbart har udfordringer, men som alligevel kan have brug for noget støtte.

3.6.5 Erfaringer –udfordringer

Forvaltningsniveau

Der var, ifølge forvaltningen, stor modstand mod ECERS i dagtilbuddene, da man i forbindelse med deltagelse i et forskningsprojekt gennemførte baselinemålingen i 2017. Dagtilbuddene oplevede, at konsulenterne bare kom ud og satte nogle krydser og gav dem en tilbagemelding, hvor de blev vurderet. De oplevede, at vurderingen ikke var i overensstemmelse med deres virkelighed, og oplevede det som ubehageligt at blive vurderet på et grundlag, de ikke kendte.

Interviewpersonen, som har deltaget i et ECERS-certificeringsforløb, oplever, at redskabet blev opfattet som den endegyldige sandhed af ECERS-miljøet, og at systemet blev vigtigere end børnene. ECERS-indikatorerne opleves som inspirerende, men ikke altid i overensstemmelse med den danske dagtilbudstradition og fx ikke i overensstemmelse med legeførståelsen i SPL. Desuden opleves tilgangen i ECERS som mere summativ end formativ.

Med hensyn til trivselsvurderinger (TOPI) vurderer forvaltningen, at dataindsamlingen druknede i teknik og krav, og at den er blevet et mål i sig selv. Ligeledes var der både fra politisk og fra praksis side et ønske om afbureaukratisering og frisættelse til arbejdet med kerneopgaven. Interviewpersonen udtaler, at der ikke er nogen pointe i at vurdere børnene trivsel, hvis man ikke har de pædagogiske diskussioner. TOPI-vurderingerne er ikke blevet brugt så meget på kommunalt niveau. Det samme gælder sprogvurderingerne, hvorfor de i kommunen som nævnt er ved at revurdere deres arbejde, vil lukke Infoba og undersøge nye muligheder i Hjernen&Hjertet. Men interviewpersonen fortæller, at der er et stort ønske om, at netop disse data skal fylde mere (dog ikke enkeltstående med sammen med den øvrige data) på tilsynsmøder og ift. at udvælge udviklingspunkter. Desuden er der et ønske om at anvende data på ledelsesniveau. I den sammenhæng er der igangsat prøvehandling i form af dialogmøder mellem aftaleholdere (områdeledere) og dagtilbudschefen. På disse møder anvendes et dashboard med relevant data som afsæt for drøftelser og justeringer.

Forvaltningen er i proces med at afklare, hvad data fra dagtilbuddene skal bruges til på kommunalt niveau, og at dette er et fokus i det fremadrettede arbejde med kvalitetsvurderinger.

Dagtilbudsniveau

På ledelsesniveau peges der primært på, at der i en periode har været tekniske udfordringer med det it-system, som de anvender til redskaberne.

Ud fra interviewpersonens oplevelser er det vigtigt at finde redskaber, som inddrager medarbejderne, da de har viden om daglig praksis. Derudover er det vigtigt, udtaler interviewpersonen, at data kan være en hjælp for praksis, da oplevelsen er, at nogle redskaber ikke afspejler dagtilbudets virkelighed, men blot måler for at måle.

4 Overblik over relevante forskningsprojekter

Som supplement til de kommunale casestudier er der lavet desk research af forskningsprojekter, der har set på proceskvalitet i en eller flere kommuner, hvilket har ført til en liste på i alt tre projekter. Det er vigtigt at bemærke, at der er tale om en deskriptiv beskrivelse af projekterne, og at vurderinger og fortolkninger er udtryk for forskernes vurderinger og fortolkninger og ikke EVA's.

4.1 Uligheder og variationer – i dagtilbud

Titel: Læringsrapport 2015. Uligheder og variationer – i dagtilbud.

Årstal: 2016.

Forfatter: Lektor Ole Henrik Hansen, DPU, Aarhus Universitet (forskningsleder), Professor Thomas Nordahl, SePU, Høgskolen i Hedmark, Masterstudent Sigrid Øyen Nordahl, SePU, Høgskolen i Hedmark, Ph.d.-studerende Line Skov Hansen, LSP, Aalborg Universitet, Specialkonsulent Ole Hansen, LSP, Aalborg Universitet.

Kommuner: Billund, Fredericia, Hedensted, Nordfyn og Svendborg kommuner.⁹

Formål

Program for Læringsledelse varede fire år (2015-2019) og havde som sit overordnede mål at bidrage til, at de deltagende dagtilbud etablerer tilbud der:

1. Knytter pædagogisk praksis med læreplanstemaer formuleret i dagtilbudsloven
2. Udfordrer alle børn, så de opnår trivsel, læring og udvikling
3. Mindsker betydningen af børnenes baggrund som ulighed, fattigdom og sociale problemer.

Program for Læringsledelse – dagtilbud havde derfor til formål at bidrage til at skabe de bedste forudsætninger for, at det pædagogiske personale og ledelse i dagtilbud kunne opnå kompetencer til at:

⁹ Hansen et. al. (2015): *Læringsrapport 2015: Uligheder og variationer – i dagtilbud. Billund, Fredericia, Hedensted, Nordfyn og Svendborg Kommuner. Laboratorium for forskningsbaseret skoleudvikling og pædagogisk praksis, Institut for Læring og Filosofi, Aalborg Universitet.*

- Planlægge, gennemføre, vurdere, begrunde og kvalificere pædagogisk tilrettelagte aktiviteter – baseret på læreplanstematiseret arbejde og tilpasset børns forskellige funktionsniveauer
- Kvalificere de pædagogisk tilrettelagte aktiviteter – og børnemiljøet som helhed – og skabe forbindelse mellem børns funktionsniveauer, hverdagen som helhed og læreplanerne, både for det enkelte barn og hele børnegruppen
- Dokumentere og identificere tegn på læring
- Kunne anvende data og forskningsviden om børns trivsel, læring og udvikling med det formål at være i stand til at justere det pædagogiske arbejde, både for det enkelte barn og for hele børnegruppen.

Som en del af programmet er lavet en kortlægning af kvaliteten i de deltagende dagtilbud. Dette er denne kortlægning, rapporten har fokus på.

Metode og design

Program for Læringsledelse – dagtilbud startede med en kortlægning af læringsmiljøet i det enkelte dagtilbud. Kortlægningen havde fem informantgrupper:

1. Børnehavens 4-6-årige børn
2. Kontaktpædagoger
3. Pædagogisk personale
4. Forældre
5. Ledelse.

Informantgrupperne har hver især udfyldt et digitalt, online spørgeskema (LSP-kortlægningen), hvor der er afgivet svar på en række spørgsmål, der i de fleste tilfælde har skullet gives på en firetrinsskala, hvor man erklærer sig mere eller mindre enig i et udsagn. Herudfra gennemføres der validering og en dataanalyse af de indsamlede data. Resultatet af dette arbejde er institutions- og kommuneprofiler om børns læring og trivsel, om trivslen blandt det pædagogiske personale, dets indsats og børnevurderinger, og om ledernes indsats og forældrenes tilfredshed og samarbejde, både med dagtilbuddet og indbyrdes i forældregruppen. Institutions- og kommuneprofilerne udgør grundlaget for en kompetenceindsats, som sikrer, at alle – pædagogiske medarbejdere, ledelser og forvaltning – arbejder med fokus på børns trivsel, læring og udvikling og med baggrund i sikker viden om børns trivsel, læring og udvikling.

Resultater med relevans for en national kvalitetsundersøgelse

Data viser store variationer fra dagtilbud til dagtilbud, både internt i kommunerne og mellem kommunerne. Dette implicerer ifølge forskerne, at børn oplever markante forskelle i både kvaliteten af hverdagslivet i dagtilbuddet og i effekten af den livsperiode, de tilbringer i dagtilbuddet. De får dermed forskelle i vilkår for sprogtilegnelse, social læring mv. Det har desuden betydning for den skoleforberedende del af dagtilbuddets virke og for, hvordan dagtilbuddene udjævner den betydning, som socioøkonomiske vilkår kan have for etableringen af børns livsduelighed generelt.

Variationer i data er systematiske ift. grupper af børn, dvs. at der er børnegrupper, som tilsyneladende bliver mere udfordret end andre grupper:

- Drengene har det generelt sværere end piger.
- Danske børn synes at få bedre vilkår end minoritetssproglige børn.

- Børn med forældre med lang uddannelse har det lettere end børn af forældre med kort uddannelse.

Selv om dette er små forskelle, er det bemærkelsesværdigt, at der er disse systematiske variationer. Drengene og pigerne, danske og ikke danske børn går i de samme dagtilbud, på de samme stuer med det samme personale, og de kan have forældre med det samme uddannelsesniveau. Alligevel er der signifikante forskelle på deres vilkår. Når dette er sagt, skal det, ifølge forskerne, bemærkes, at når der ses på samtlige børn i kohorten, så har størstedelen af børnene (cirka otte ud af ti), angiveligt et godt liv i dagtilbuddet, og de synes at trives i deres hverdag. Men det skal også understreges, at to ud af ti børn ikke oplever denne trivsel og ikke oplever kvalitet i læring.

Desuden er data som nævnt markant svingende fra dagtilbud til dagtilbud, hvilket betyder, at der i nogle dagtilbud er betydeligt flere børn, der bliver udfordret end to ud af ti. Når der graves dybere ned i data, ser det ud som om, at det særligt er relationsarbejdet, der er en udfordring. Det ser ud, som om at det er en fordel at være et barn, der biologisk, etnisk, kulturelt og socialt ligner pædagogerne, mens det tilsyneladende er sværere at skabe kvalitet omkring et barn, der adskiller sig på disse punkter. Kernen i relationsarbejdet er empati, og det ser ud, som om at nogle børn oplever højere grad af empati end andre, hvilket betyder, at deres følelser og tanker, deres udtryk og deres impulser i højere grad anerkendes, og de opleves som legitime subjekter, imens andre børn tilsyneladende i højere grad objektgøres og kan blive genstand for en mere træget empati, der kan influere deres trivsel, læring og udvikling.

Paradokser i data ifølge forskerne:

- Danske dagtilbud står over for en række udfordringer, som forskernes analyser i denne forskningsrapport skildrer. Der er store forskelle og variationer i dagtilbuddenes kvalitet, – meget store endda, selv om den geografiske afstand er lille. Forskerne antyder, at forskellene inden for den enkelte kommune er omtrent fire gange så store som den forskel, der ses mellem Danmark og Finland gennem PISA.
- De forældre, der er mest tilfredse, er også de forældre, der synes at have mest grund til at være utilfredse. Sådan at forstå, at minoritetssproglige forældre, drengeforældre og forældre med kortere uddannelse er signifikant mere tilfredse, selv om deres børn får mindre kvalitet. Forskerne tolker det sådan, at de forældre, der "får mest for pengene", nemlig pige-forældre, dansksprogede forældre og forældre med længst uddannelse, er de mest utilfredse, de mest kritiske og givet de, der stiller de højeste krav og har de højeste forventninger.
- Børnene er mere end dobbelt så gode til tal som til bogstaver og ord.
- De børn, der selv angiver at trives bedst, er de børn, som personalet scorer lavest.
- Lederne bruger mere tid på den gode stemning frem for den faglige udvikling og implementering af pædagogisk indhold.
- Som data ser ud, er konsekvensen, at de undersøgte dagtilbud set som ét system har en tendens til at facilitere en systematisk videreførelse af den negative sociale arv. De reproducerer så at sige uligheder i livsvilkår fra det omgivne samfund. Samtidig er det værd at bemærke, at disse processer ikke kan forklares med forskelle i socioøkonomiske vilkår for dagtilbuddenes børn.

4.2 ”Perspektiver på kvalitet i dagtilbud” i seks kommuner¹⁰

Titel: Perspektiver på kvalitet i dagtilbud: Resultater fra et kvalitativt studie i seks kommuner.

Årstal: 2020.

Forfatter: Charlotte Ringsmose, Institut for Kultur og Læring, AU.

Kommuner: Billund, Fredericia, Hedensted, Nordfyn og Svendborg kommuner.¹¹

Formål

På baggrund af de kvantitative kortlægninger i Program for Læringsledelse – Dagtilbud (PFL-Dagtilbud), som er beskrevet ovenfor, var det muligt at identificere daginstitutioner, der placerer sig forskelligt, og som dermed repræsenterer variationer i den kvalitet, som familier og børn møder i daginstitutionerne. Hensigten med indeværende studie var at opnå indsigter i, hvad der ligger bag, når daginstitutioner repræsenterer forskellig kvalitet, og dermed indblik i praksisser og forhold, der fører til, at daginstitutionerne placerer sig forskelligt i de kvantitative data.

Formålet med undersøgelsen var at få:

- Mere dybdegående viden om daginstitutionernes arbejde med at skabe trivsel, læring og udvikling for børnene
- Indblik i praksisser og forhold, der fører til de forskellige resultater i de kvantitative data, og som dermed stiller daginstitutionerne forskelligt
- Viden, der kan anvendes i udviklingsøjemed lokalt i de kommuner, der er med i Program for Læringsledelse
- Viden om eventuelle mønstre og sammenhænge på tværs.

Metode og design

Datagrundlaget er to daginstitutioner i hver af seks kommuner, dvs. i alt 12 daginstitutioner har medvirket i undersøgelsen. Undersøgelsen inkluderer observationer og interviews med ledere og pædagogisk personale i de 12 daginstitutioner. Undersøgelsen er gennemført i samarbejde mellem de seks kommuners konsulenter samt forskere fra Aalborg Universitets Institut for Kultur og Læring.

Undersøgelsen består af tre dele:

- Første delundersøgelse undersøger de forhold, der ligger til grund for at daginstitutioner udvikler forskellig kvalitet.
- Anden delundersøgelse undersøger betydningen af indsatser, der sigter mod at fremme kvaliteten af læringsmiljøerne i PFL-Dagtilbud.

¹⁰ Ringsmose, C. (2020). *Perspektiver på kvalitet i dagtilbud: Resultater fra et kvalitativt studie i seks kommuner*. Aalborg Universitetsforlag. FULM: Forskningsinformeret udvikling af læringsmiljøer.

¹¹ Hansen et. al. (2015): *Læringsrapport 2015: Uligheder og variationer – i dagtilbud. Billund, Fredericia, Hedensted, Nordfyn og Svendborg Kommuner*. Laboratorium for forskningsbaseret skoleudvikling og pædagogisk praksis, Institut for Læring og Filosofi, Aalborg Universitet.

- Tredje delundersøgelse er gennemført som observationer med KIDS-redskabet og undersøger, hvordan forskelle i kvaliteter kommer til udtryk i læringsmiljøerne.

Resultater med relevans for en national kvalitetsundersøgelse

LSP og KIDS: Måling med KIDS i de 12 daginstitutioner viser en høj grad af overensstemmelse med LPS-kortlægningerne gennemført i samme institutioner.

Andel af børn i udsatte positioner: Kvaliteten ligger ifølge forskerne lavere i KIDS-scoringerne i daginstitutioner, der har mange børn i udsatte positioner. Resultaterne viser, at der overordnet set er lavere kvalitet i daginstitutionerne med mange børn i udsatte positioner. Det fremhæves af forskerne som kritisk i lyset af, at høj kvalitet har særlig betydning for at skabe gode udviklingsbetingelser for børn i udsatte positioner.

4.3 Projektet ”Kvalitet i dagtilbud” v. University College Nordjylland¹²

Titel: Kvalitetsvurdering med Early Childhood Environment Rating Scale (ECERS-3). Norddjurs Kommune 2017.

Årstal: 2017.

Forfattere: Næsby, Torben; Medom, Christina; Bering, Helene Lykke.

Kommune: Norddjurs.¹³

Formål

Formålet med den empiriske undersøgelse af dagtilbud i Norddjurs Kommune var – som delprojekt og sammen med observationer i andre kommuner – at undersøge, hvad der er høj kvalitet i dagtilbud i Danmark, og om der empirisk kunne påvises sammenhæng mellem kvalitet og børn i udsattes positioners muligheder for læring og udvikling.

Metode og design

Forskningsprojektet bestod således af to dele. Del 1, hvor der på baggrund af observationer med ECERS-3 blev udarbejdet en baseline, der viser kvaliteten af læringsmiljøerne i børnehaverne i Norddjurs Kommune. ECERS-3 måler kvaliteten af det læringsmiljø, børnene tilbydes, der ifølge international forskning har afgørende betydning for, hvordan børnene siden hen klarer sig i skolen, i uddannelse og erhverv. Resultaterne vil på med baggrund i værktøjets transparens, høje reliabilitet og validitet (Danmarks Evalueringsinstitut, 2017) på et meget sikkert grundlag vise en status for kvaliteten af læringsmiljøet inden for temaerne i ECERS-3:

- Plads og indretning
- Rutiner for personlig pleje
- Sprog og literacy

¹² V. Næsby og Miller, se fx www.ucviden.dk/da/publications/kvalitetsvurdering-med-early-childhood-environment-rating-scale-e-6.

¹³ Lignende rapporter er lavet for en række andre kommuner i regi af samme projekt ”Kvalitet i dagtilbud – hvad, hvordan, hvorfor?” (se <https://www.ucviden.dk/da/projects/kvalitet-i-dagtilbud-hvordan-hvad-hvorfor>).

- Læringsaktiviteter
- Interaktioner
- Organisationsstruktur.

Del 2, hvor der på baggrund af observationer, skygning, interview og indsamlet skriftligt materiale (dokumenter) i udvalgte dagtilbud blev undersøgt følgende:

- Hvordan høj kvalitetsbørnehaver i Danmark løser udfordringer med at skabe læringslighed i hverdagen for børn i udsatte positioner
- Styrker og svagheder ved anvendelse af ECERS-3 som vurderingsredskab, når det gælder målgruppen børn i udsatte positioner.

Den kvalitative undersøgelse i udvalgte dagtilbud (et mindre sample) havde et særligt fokus på børn i udsatte positioner og deres muligheder for trivsel og læring.

Resultater med relevans for en national kvalitetsundersøgelse

Resultaterne af undersøgelsen af læringsmiljøet i daginstitutioner i Norddjurs Kommune viser, at der er stor variation mellem institutionerne. Denne variation i kvaliteten af læringsmiljøet fører ganske givet til forskelle i børnenes kompetencer. Om et læringsmiljø er af høj kvalitet eller af lav kvalitet medfører en forskel i børnenes kompetencer ved skolestart på op til to år (MBUL, 2016b; Sylva, 2016; Burchinal et al., 2011). Tidligere internationale undersøgelser af høj kvalitet i dagtilbud med ECERS viser, at værktøjet kan vise sammenhænge mellem kvaliteten af dagtilbuddet og børnenes læring på kort og lang sigt (Sylva et al., 2004; Burchinal et al., 2011; Gordon et al., 2013; Taggart et al., 2015).

En måling med ECERS-3 kan altså (generelt) forudsige, hvilke kompetencer børnene møder med ved skolestart. La Paro m.fl. viser i et studie fra 2014, hvordan der er stærke korrelationer (sammenhænge) mellem ERS-linjens værktøjer og værktøjet CLASS, der måler børns læring. Det betyder, at resultater fra målinger med ECERS kan sammenlignes med målinger fra CLASS, specielt inden for den socioemotionelle dimension (relationer, interaktioner, forudsætninger for læring, sociale kompetencer og sprog), men også den kognitive dimension, især matematiske kompetencer (Sideris et al., 2017) og den sproglige udvikling (Bleses et al., 2015). Dimensionen vedrørende sundhed og sikkerhed vurderes ikke i CLASS.

Resultaterne af ministeriets undersøgelse (Fremtidens dagtilbud, MBUL, 2016b) viser, at de delta-gende dagtilbud har en høj kvalitet i den sociale og følelsesmæssige understøttelse af børnene og i at sikre en tryk og varm ramme for børnenes læring. Dagtilbuddene har middel kvalitet ift. at organisere læringsmuligheder og lav kvalitet ift. at styrke børns læring i bred forstand (MBUL, 2016b, s. 7). Disse resultater genfindes i evalueringen af dagtilbuddene i Norddjurs Kommune. ECERS-3 udviser de højeste scores inden for interaktioner og organisationsstruktur og de laveste inden for læringsaktiviteter. Gennemsnittet for den Likertskala, der anvendes i ECERS-3 (1-7), er 4. Selvom 4 ligger under scoren for god kvalitet (5), kunne det forventes, at gennemsnittet for scoren i Norddjurs vil være omkring 4. Gennemsnittet er som nævnt 2,51 med en standardafvigelse på 1,47. Standardafvigelsen viser spredningen mellem institutionerne på den gennemsnitlige score – hvor tæt scoringerne ligger omkring gennemsnittet (Nordahl & Hansen, 2016).

Disse resultater er konsistente med andre kvalitetsundersøgelser i danske dagtilbud, se fx EVA's undersøgelse af kvalitet i kommunale børnehaver fra 2020 (beskrevet i leverance 3).

Erfaringer med at undersøge kvalitet kommunalt

© 2022 Danmarks Evalueringsinstitut

Citat med kildeangivelse er tilladt

Publikationen er kun udgivet i elektronisk form på: www.eva.dk

ISBN (www) 978-87-7182-608-1

Danmarks Evalueringsinstitut (EVA) gør uddannelse og dagtilbud bedre. Vi leverer viden, der bruges på alle niveauer – fra institutioner og skoler til kommuner og ministerier.



**DANMARKS
EVALUERINGSINSTITUT**

T
E eva@eva.dk
H www.eva.dk