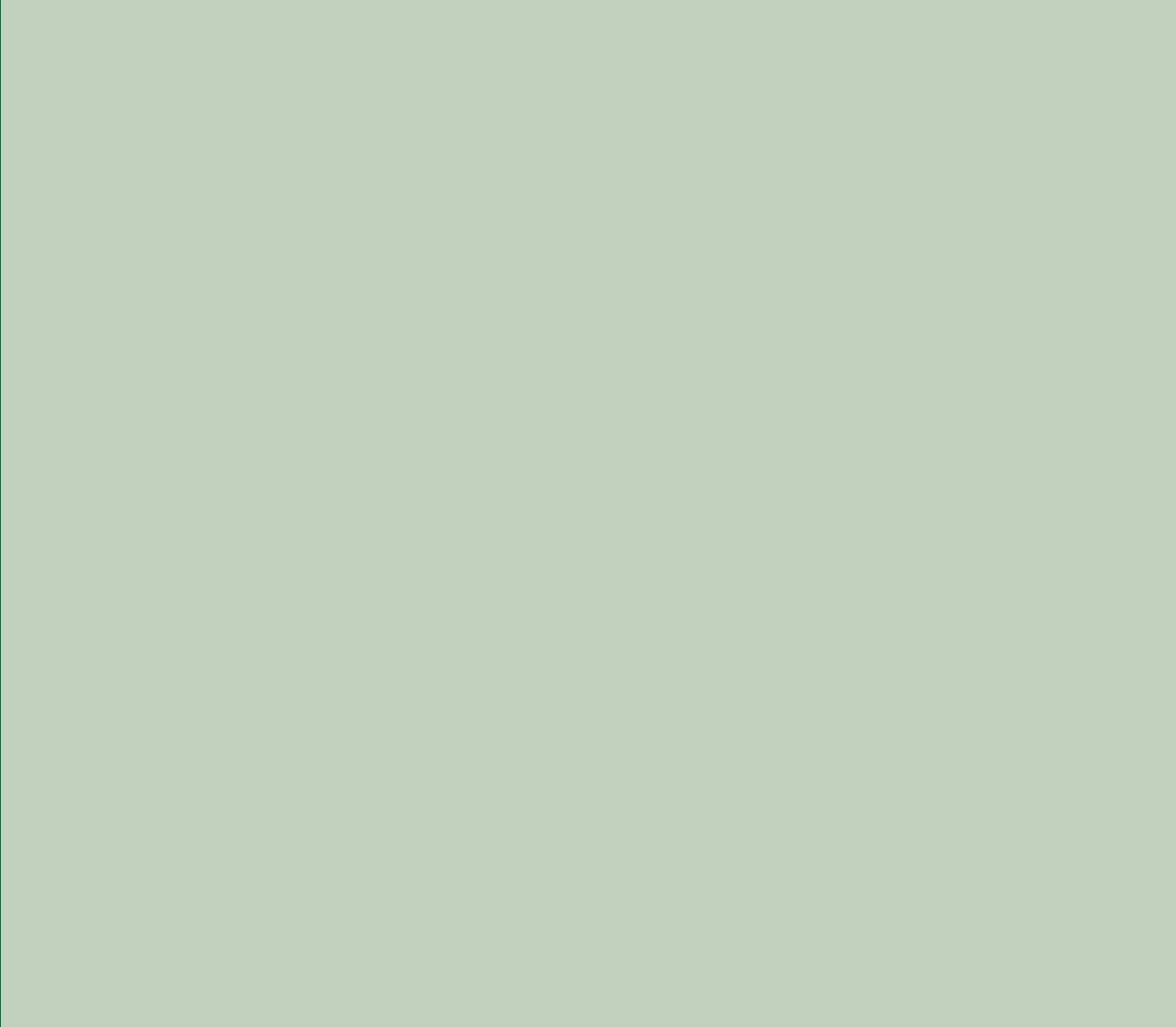

Inspiration til et stærkt
samarbejde mellem
skoler og PPR



DANMARKS
EVALUERINGSINSTITUT



Indhold

Introduktion	4
Fakta om udfordringer for skoler og PPR fra EVA's undersøgelse	6
Derfor er det vigtigt med et stærkt støttesystem	8
Fem greb til at styrke samarbejdet mellem PPR og skolen	12
Spørgsmål til fælles refleksioner om samarbejdet	14

Introduktion

Et godt samarbejde mellem skole og PPR kan forebygge mistrivsel

Både skoler og PPR oplever, at flere elever trives dårligt. Samtidig oplever de, at mulighederne for at forebygge mistrivsel er udfordret. At støtte elevers trivsel og læring er en betydelig opgave, som skal løses i samarbejde mellem skoler og PPR. Men hvordan kan skoler og PPR samarbejde om at støtte børn og unge bedst muligt? Det giver hæftet her input til.

Ni ud af ti PPR-ledere oplever, at skolerne i deres kommune gennem de seneste tre år i stigende grad har efterspurgt individuelle udredninger af elever. Det har øget presset på PPR, hvor lederne oplever, at man bruger meget tid på enkeltsager og brandslukning. Der bliver derfor for lidt tid tilbage til den rådgivning og sparring, der handler om at forebygge mistrivsel og at udvikle skolens læringsmiljøer i en mere inkluderende retning.

Både skoler og PPR ønsker, at de havde bedre muligheder for at arbejde mere forebyggende. Der er nemlig en klar opfattelse af, at hvis PPR kan bruge mindre tid på akutte sager og mere tid på forebyggelse, vil det bevirke, at færre elever ender i mistrivsel. Samtidig vil elever, som venter på at komme til hos PPR, kunne få hurtigere hjælp, hvis der er færre elever på ventelisterne.

Det er et par af hovedpointerne i en undersøgelse af PPR, som Danmarks Evalueringsinstitut (EVA) udarbejdede i 2023 på vegne af Børne- og Undervisningsministeriet.

EVA slog i undersøgelsen fast, at hvis man vil håndtere det stigende antal elever i mistrivsel, så er der to steder, man med fordel bør sætte ind: For det første at sikre at PPR og skoler har gode betingelser for at samarbejde om forebyggelse – i tillæg til arbejdet med udredning og specialiseret støtte til enkeltelever. For det andet at styrke de specialpædagogiske kompetencer på skolerne, så man både kan arbejde mere inkluderende i den almindelige undervisning og bedre kan oversætte den vejledning, som gives fra PPR.

Sigtet med hæftet er at understøtte skolers og PPR's samarbejde om at bidrage til et velfungerende støtte-system – således at de elever, der har brug for støtte, kan få den, og således at PPR kan bidrage til skolernes arbejde med inkluderende læringsfællesskaber for alle elever.



Sådan har vi gjort

EVA's undersøgelse belyser samarbejdet mellem PPR og grundskoler. Undersøgelsen baserer sig på flere kilder:

- En spørgeskemaundersøgelse blandt landets PPR-ledere
- En spørgeskemaundersøgelse blandt landets skoleledere på almene folkeskoler og på fri- og privatskoler
- Interview med ledere og medarbejdere i PPR-enheder i otte kommuner
- Interview med ledere, lærere, pædagoger samt elever og forældre fra en folkeskole i hver af de otte kommuner
- Interview med ledere fra regionale børne- og ungepsykiatrienheder i de fem regioner.

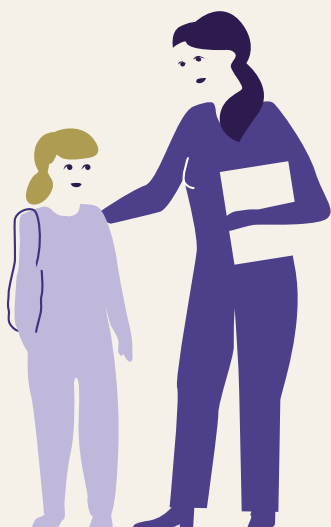
Undersøgelse af kommunernes pædagogisk-psykologiske rådgivning (PPR)



"Undersøgelse af kommunernes pædagogisk-psykologiske rådgivning (PPR)" kan downloades på www.eva.dk.

Fakta om udfordringer for skoler og PPR fra EVA's undersøgelse

Skolerne mangler specialpædagogiske kompetencer



85 %

af PPR-lederne vurderer, at de specialpædagogiske kompetencer blandt det pædagogiske personale på skolerne i deres kommune er utilstrækkelige.

57 %

af skolelederne vurderer, at de specialpædagogiske kompetencer blandt det pædagogiske personale på deres skole er utilstrækkelige.

PPR oplever større efterspørgsel på udredninger



92 %

af PPR-lederne oplever, at skolernes efterspørgsel på udredninger stiger.

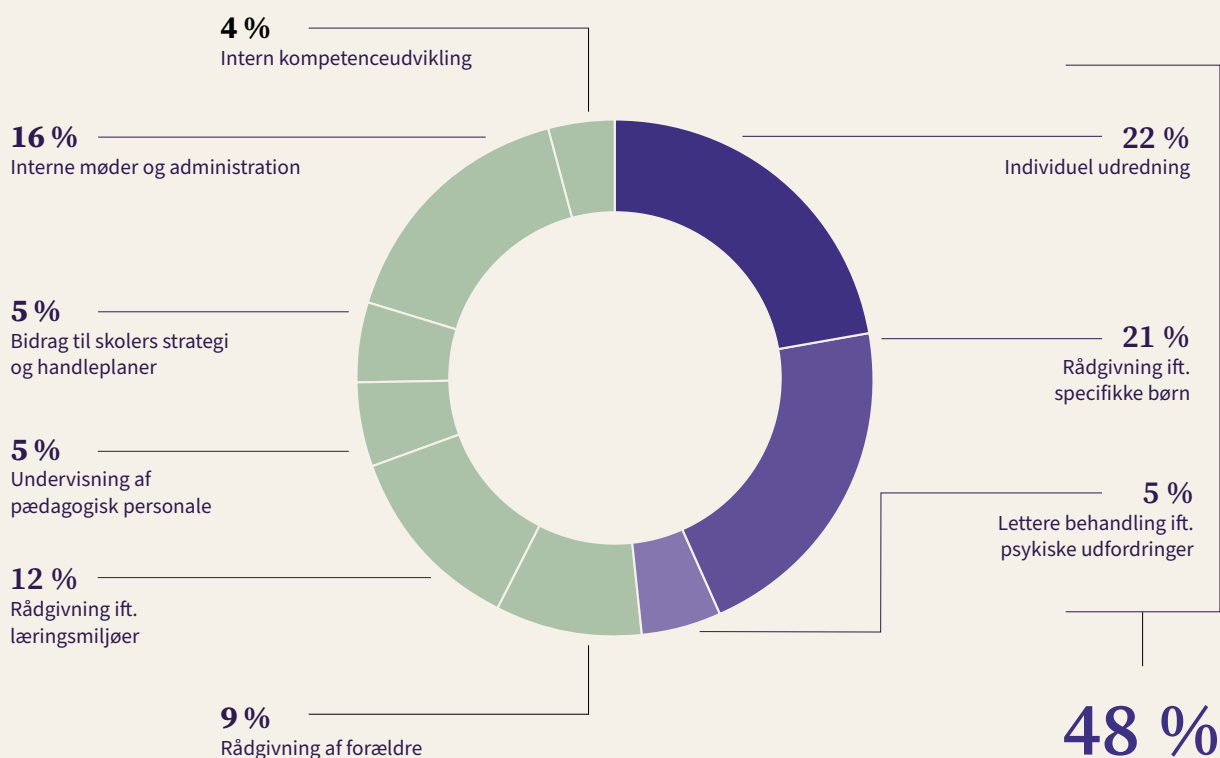
83 %

af PPR-lederne oplever, at PPR inddrages for sent i et forløb.

Halvdelen af PPR's tid bruges på individorienterede opgaver

PPR-lederne vurderer, at 48 % af PPR-medarbejdernes tid bruges på individorienterede og kompensatoriske opgaver. PPR-ledernes vurderinger af medarbejdernes tidsforbrug er baseret på skøn, ikke registreringer.

Det bruger PPR sin tid på



PPR ønsker sig mere tid til rådgivning og undervisning

↑ 95 % Rådgivning ift. læringsmiljøer

95 % af PPR-lederne ønsker at bruge flere ressourcer på at rådgive skolens personale om skolens læringsmiljøer.

↑ 43 % Rådgivning ift. specifikke børn

43 % af PPR-lederne ønsker at bruge flere ressourcer på at rådgive skolens personale om specifikke børn.

↑ 69 % Undervisning af personale

69 % af PPR-lederne ønsker at bruge flere ressourcer på undervisning af skolernes pædagogiske personale.

↓ 74 % Individuel udredning

74 % af PPR-lederne ønsker, at PPR bruger færre ressourcer på individuel udredning.



Derfor er det vigtigt med et stærkt støttesystem

Et godt samarbejde mellem skoler og PPR er et vigtigt element i at skabe et velfungerende støttesystem omkring elever og læringsmiljøer. I dette afsnit beskriver vi, hvordan skoler og PPR via deres forskellige roller og kompetencer kan samarbejde om at understøtte børn og unges trivsel og udvikling.

Et stærkt støttesystem er et system omkring elever og læringsmiljøer, som sørger for, at der kan sættes rettidigt og effektivt ind, så alle elever får de bedst mulige forudsætninger for at trives og udvikle sig fagligt og socialt. Støttesystemet består af de personer og procedurer, som skal sørge for, at eleverne får hjælp og støtte, hvis de har brug for det.

Helt konkret drejer det sig om lærere, skolepædagoger, ressourcepersoner og skoleledere, der med deres daglige nærvær, faglige viden og indsigt i elevernes hverdag spiller en vigtig rolle. Hos PPR er det fx psykologer, logopæder eller pædagogiske konsulenter, der kan sikre eleverne en mere specialiseret støtte.

Det samlede støttesystem er stærkt, når disse fagpersoner tilsammen har tilstrækkelige muligheder for at tilgodese elevernes individuelle og fælles behov – og et godt samarbejde, der sikrer, at elevernes behov mødes af målrettede og meningsfulde indsatser. I tilfælde hvor enkelte elever har behov for en særlig indsats, sker dette selvfølgelig i løbende samarbejde med elevens forældre, som oplagt også har en væsentlig rolle.

Skolen og PPR er to parter, som begge bidrager til, at der er et velfungerende støttesystem til stede på den enkelte skole. Hvis man vil styrke støttesystemet omkring elever og læringsmiljøer, er det altså vigtigt at have blik for både skolen og PPR – og især samarbejdet mellem de to parter.

Skoler og PPR finder sig i en selvforstærkende spiral

EVA's undersøgelse viser, at PPR finder sig i en negativ og selvforstærkende spiral:

Skolelederne oplever, at skolerne er pressede på tid og ressourcer. Derudover oplever de, at det pædagogiske personale mangler konkrete specialpædagogiske kompetencer til at håndtere de udfordringer, de står med i undervisningen. Både skoler og PPR vurderer samtidig, at PPR ofte inddrages for sent eller giver rådgivning, som kan være svær for underviserne at omsætte i praksis med de ressourcer og rammer, som skolerne har.

PPR oplever et pres af efterspørgslen efter individorienterede opgaver (såsom udredninger). Den efterspørgsel binder mange af PPR's ressourcer og levner færre ressourcer til forebyggende og rådgivende opgaver.

Når PPR samtidig oplever, at de har begrænsede muligheder for at prioritere det forebyggende og rådgivende arbejde, fører det til en selvforstærkende negativ spiral, hvor øgede udfordringer i klasserne fører til yderligere stigning i efterspørgslen efter PPR's tiltag omkring enkelt-individer (fx ift. pædagogisk-psykologiske vurderinger, benævnt PPV'er).

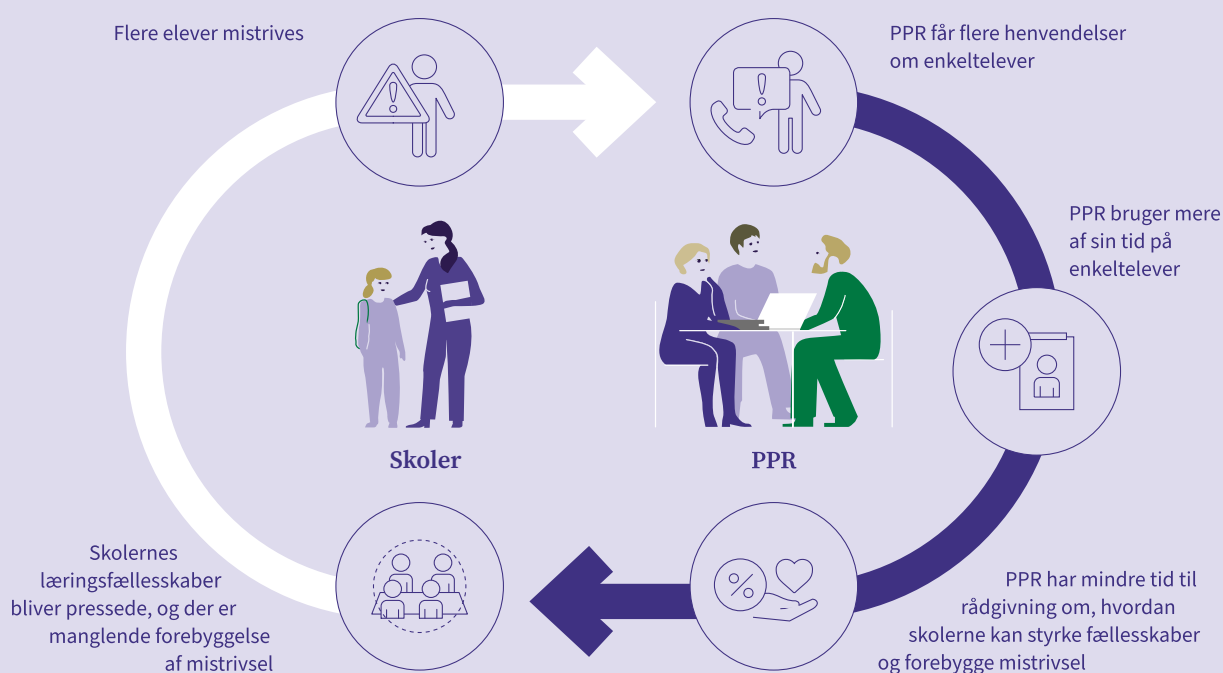
🗨️ Når man skal vælge, om man skal lave en generel indsats for klassefællesskabet, eller om man skal tage sig af et konkret barn, der fx er selvskadende og kan risikere at skade andre børn, så er vi jo nødt til at have fokus på det barn, som har det svært."

EN PPR-LEDER I EVA'S UNDERSØGELSE

Det er vigtigt at bryde spiralen

At bryde spiralen har stor betydning for skoler og PPR's muligheder for at bidrage til et støttesystem omkring elever og læringsmiljøer, der kan sikre, at elevernes behov imødekommes.

Både skolerne og PPR har et ønske om, at PPR kan bidrage mere til det forebyggende arbejde. Hvis PPR får mulighed for dette, vil det formentlig medføre, at færre elever får behov for individuel støtte i undervisningen. Det vil samtidig betyde, at ventetiderne for de børn og unge, der har brug for specialundervisning og anden specialpædagogisk bistand, vil kunne forkortes.



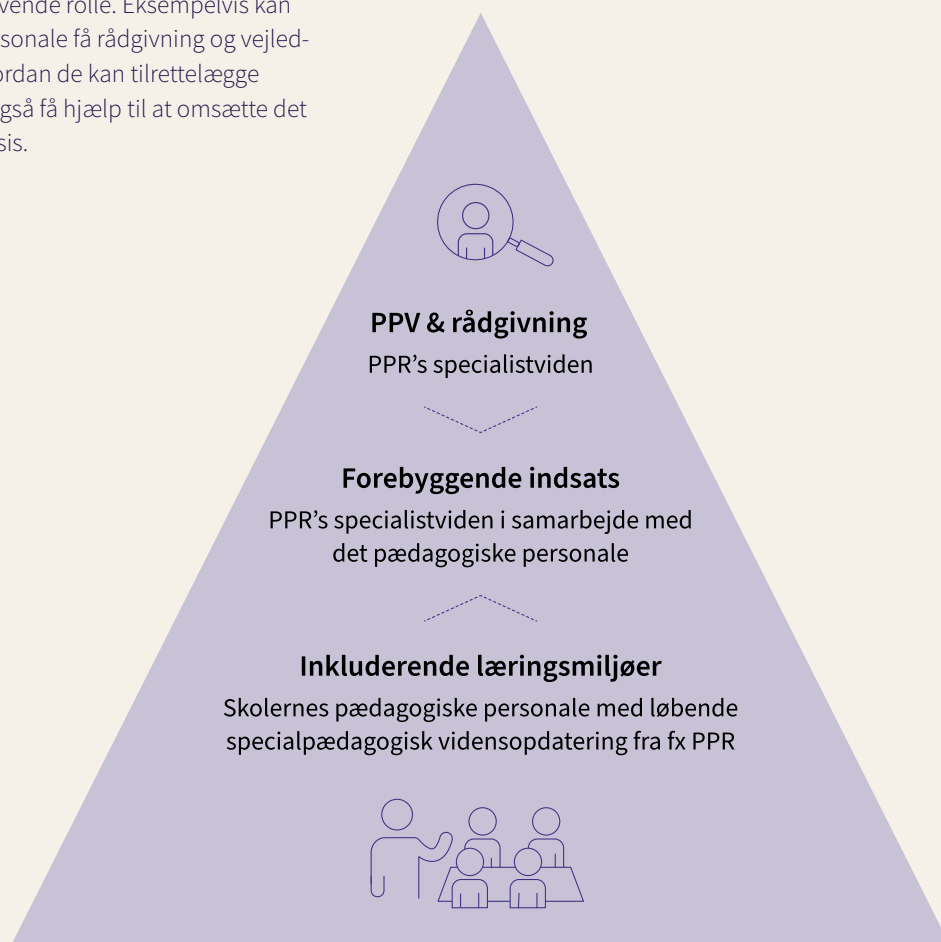
Sådan ser det optimale samarbejde ud

PPR og den enkelte skole kan hver især bidrage til et stærkt støttesystem omkring eleverne og læringsmiljøerne på skolen.

Øverst i pyramiden er en række specialiserede opgaver, som PPR varetager. Det drejer sig her om rådgivning og vejledning ifm. tilrettelæggelse af specialpædagogisk bistand, som typisk retter sig mod enkeltelever, samt om konkrete specialistopgaver – som fx at udarbejde PPV'er og eventuelt at tilbyde lettere behandling.

I midten af pyramiden er de opgaver, der handler om forebyggende indsatser. Forebyggende indsatser er afgørende for, at forskellige børn og unges udfordringer ikke vokser sig større. Dette kan både handle om enkelte elever, grupper, hele klasser eller andre fællesskaber på tværs af skolen. Her spiller både skolens pædagogiske personale og PPR en udøvende rolle. Eksempelvis kan skolens pædagogiske personale få rådgivning og vejledning fra PPR omkring, hvordan de kan tilrettelægge indsatser og forløb – og også få hjælp til at omsætte det planlagte til konkret praksis.

Nederst i pyramiden er placeret den væsentlige opgave, som handler om løbende at udvikle og vedligeholde inkluderende læringsmiljøer på skolerne. Denne opgave ligger primært hos skolens pædagogiske personale og ledelse. Opgaven er placeret nederst, fordi den udgør fundamentet for et samlet og velfungerende støttesystem. For at kunne udføre opgaven effektivt er det vigtigt, at undervisere og ressourcepersoner på skolen har den nødvendige viden om (special)pædagogik og undervisningspraksis. PPR kan her spille en rolle ved at give sparring omkring eller bidrage til kompetenceudvikling af det pædagogiske personale.



☞ Vi vil rigtig gerne det forebyggende og være med til at understøtte endnu tidligere. Vi skal ikke ud at erstatte det, skolerne kan og ved – de har rigtig mange dygtige medarbejdere – vi skal supplere med noget, som de ikke har. Og så længe vi arbejder sammen og har et godt samarbejde, så tænker jeg, at vi nok skal finde en vej i det. Men vi skal have rimelige vilkår alle steder for at gøre det."

PPR-LEDER I EVA'S UNDERSØGELSE

Inspiration fra Norge

Når EVA bruger billedet med et stærkt støttesystem, er det med inspiration fra Thomas Nordahl, norsk professor i pædagogik, der har ledet en omfattende analyse af inkluderende læringsfællesskaber i børnehaver og skoler i Norge (Inkluderende fellesskap for barn og unge, Nordahl m.fl., 2018). Nordahl bruger betegnelsen et "lokalt støttesystem" om hele den nære organisering af kommuners, skolars og børnehavers samarbejde omkring støtte til børn og unge.

Han argumenterer for, at det norske støttesystem omkring børn og unge har brug for at blive gentænkt, så det bliver mere fleksibelt og effektivt. Tanker, der godt kan overføres til danske forhold. Det handler ifølge Nordahl om at sikre, at man hurtigt og effektivt kan sætte ind i den kontekst, hvor barnet eller den unge har sin dagligdag. Ifølge Nordahl er det væsentligt, at eleven hurtigt kan få hjælp, at hjælpen er tilpasset eleven, og at den kan gives i et inkluderende læringsfællesskab.



Fem greb til at styrke samarbejdet mellem PPR og skolen

Vil I styrke samarbejdet mellem jeres skole og PPR? Find inspiration i disse fem greb.

Et godt samarbejde kan hjælpe jer med at sikre, at I tilsammen får bedre betingelser for at sætte rettidigt og effektivt ind – både når elever får brug for støtte, og når I arbejder med at udvikle inkluderende læringsmiljøer på skolerne.

Elever og skoler har forskellige behov, og samarbejdet mellem skole og PPR kan derfor se meget forskelligt ud fra sted til sted. Her er fem greb, I kan overveje, når I gerne vil styrke samarbejdet mellem den enkelte skole og PPR, så samarbejdet og opgaveløsningen bliver (endnu mere) velfungerende og passer til netop jeres skoles behov.

1. Sørg for, at PPR's viden er specialiseret og praksisnær

PPR har en meget vigtig rolle i at understøtte skolerne i deres arbejde med at skabe inkluderende læringsmiljøer. Derfor har det stor betydning, at PPR-lederne sikrer, at PPR-medarbejderne har den nyeste og mest opdaterede faglige viden, fx om specifikke diagnoser etc. Det er også vigtigt, at PPR ved, hvordan de gør deres vejledning relevant og realistisk i forhold til den lokale kontekst og de aktuelle vilkår på skolerne. PPR's medarbejder må altså have praksisnær indsigt i skolens hverdag og undervisning.

For skolelederne er det vigtigt at have indblik i PPR's kompetencer og specialiserede viden, så de har et klart overblik over rolle- og kompetencefordelingen mellem PPR på den ene side og skolens lærer, pædagoger, vejledere mv. på den anden side. Dette kan være med til at tydeliggøre, hvornår og i hvilke tilfælde skolen kan/skal efterspørge PPR.

2. Lav aftaler om, hvornår PPR inddrages

EVA's undersøgelse viser, at samarbejdet opleves som velfungerende, når der er klare aftaler om, hvilke opgaver der skal løses af PPR, og hvilke der skal løses på skolen – samtidig med at det er klart, hvornår og hvordan medarbejderne på skolen kan inddrage PPR i deres arbejde.

Det kan eksempelvis lette samarbejdet, hvis PPR og den enkelte skole har klare aftaler om, hvordan skolerne selv afprøver forskellige pædagogiske tiltag, inden der kaldes på PPR, hvordan skolerne dokumenterer og følger op på tiltagene, og om der er brug for at skrive aftalerne ned.



3. Vis din opbakning, skoleleder

Skolelederen er en betydningsfuld kulturbærer i forhold til det gode samarbejde mellem skolen og PPR. Det er eksempelvis afgørende, at lederen er med til skabe en kultur, hvor det pædagogiske personale er åbne over for rådgivning og sparring fra PPR.

Det er også vigtigt, at skolelederen sørger for, at det pædagogiske personale ret præcist ved, hvornår, i hvilke situationer og hvordan de kan inddrage PPR.

4. Kend jeres kompetencebehov på skolen

Både PPR-ledere og skoleledere vurderer, at lærere og pædagoger savner specialpædagogiske kompetencer i forhold til at kunne skabe inkluderende læringsmiljøer i klasserne. Det vil altid komme an på de lokale forhold, hvilke kompetencer der er behov for. Nogle skoler kan savne viden om, hvordan man tilrettelægger undervisningen, så den også kan rumme elever med diagnoser. Andre vil måske gerne vide mere om, hvordan man kan genkende tegn på mistrivsel, og hvordan man skal reagere på det.

Skoleledelsen kan overveje, hvor de specialpædagogiske kompetencer er bedst placeret. Er det primært hos udvalgte lærere og pædagoger i vejlederfunktioner, eller er der brug for at få bredt denne viden ud blandt flere medarbejdere?

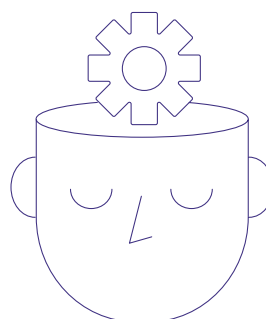
5. Få PPR's input til kompetenceløftet

Når det gælder kompetenceløftet på skolerne, har PPR også en rolle at spille. PPR kan fx være med til at give skoleledelsen sparring i forhold til, hvilken viden og hvilke kompetencer der med fordel kan fokuseres på. Hvis PPR har mulighed for det, kan medarbejdere herfra også være med til at tilrettelægge og gennemføre kompetenceudviklingen, så den skræddersys til de lokale forhold og bliver så praksisrelevant som muligt.

Spørgsmål til fælles refleksioner om samarbejdet

Med disse spørgsmål kan I reflektere over, hvordan I kan arbejde for at styrke samarbejdet mellem den enkelte skole og PPR. Spørgsmålene kan hjælpe med at afklare, hvordan I ønsker, at hver part bidrager til samarbejdet, og hvilke aftaler der er brug for, hvis I skal nå i mål med jeres ønsker.

I kan eksempelvis vende spørgsmålene på et møde mellem PPR og skolens ledelse – eller I kan udvælge nogle og drøfte dem internt i PPR og på skolerne.



Skolens og PPR's samarbejde:

- Hvilke opgaver ønsker vi at samarbejde om?
- Stemmer disse opgaver overens med de opgaver, som vi samarbejder om i dag? Hvad fungerer godt? Er der noget, der skal justeres?
- Hvad kan udfordre samarbejdet om opgaverne? Hvordan kan eventuelle udfordringer imødegås?

Inddragelse af PPR:

- I hvilke situationer skal skolen kontakte PPR, for at PPR og skolen sammen får de bedste vilkår for at løse opgaverne? Hvornår og hvordan skal det foregå?
- Hvordan kan det gøres synligt for lærerne, hvad PPR-medarbejderne kan bruges til – og i hvilke situationer PPR skal inddrages?

Udvikling af kompetencer på skolen:

- Hvilke kompetencer skal skolens personale have flere af, og hos hvilke medarbejdere skal kompetencerne ligge?
- Hvordan skal kompetenceudviklingen foregå, og hvordan kan PPR give input til den?



© 2024 Danmarks Evalueringsinstitut
Eftertryk med kildeangivelse er tilladt

ISBN tryk: 978-87-7182-722-4
ISBN www: 978-87-7182-721-7

Design og illustration: Essensen
Trykt hos Stibo Complete A/S
Foto: iStock, Pexels og Unsplash



DANMARKS
EVALUERINGSINSTITUT

T 3555 0101
E eva@eva.dk
H www.eva.dk