

Analyse

De unges blik på stx

Baggrund

Gymnasiet og særligt stx er blevet det mest populære valg af ungdomsuddannelse i vores ungdomsuddannelsessystem. I 2022 var det 41 % af alle unge, der startede på en ungdomsuddannelse, der valgte stx. I regeringsgrundlaget er det en ambition, at flere tager en erhvervsuddannelse frem for det almene gymnasium, og et skærpet adgangskrav til de gymnasiale uddannelser kan være på tale.

I undersøgelsen *"De unges perspektiver på stx. 15 elevers oplevelse af det almene gymnasium"* har Danmarks Evalueringsinstitut (EVA) afdækket, hvordan de unge selv ser på valget af stx: Hvorfor er stx så populært? Hvad får man i elevernes øjne ud af at gå på stx? Og hvad betyder det for det faglige niveau, at optaget til stx er blevet bredere? EVA vil med denne undersøgelse supplere de mange kvantitative undersøgelser med en kvalitativ undersøgelse, hvor unge selv får mulighed for at beskrive, hvordan de oplever det at gå på stx.

Sådan har vi gjort

Undersøgelsen er baseret på interviews af ca. en times varighed med 15 stx-elever i 2.g. Eleverne er udvalgt, så deres karaktergennemsnit fra folkeskolens afgangseksamen er fordelt på fem elever med karakterer under gennemsnittet, fem omkring gennemsnittet og fem over. Vi har suppleret de kvalitative interviews med relevante tal og fakta fra tidligere især EVA-undersøgelser af unges veje fra grundskolen til ungdomsuddannelserne. Da der er tale om en kvalitativ interviewundersøgelse, er hensigten at supplere og nuancere den viden, vi har fra andre kvantitative undersøgelser. Der er således ikke tale om indsigter, der skal læses som statistisk repræsentative, men indsigter som bidrager med at illustrere den bredde og variation, der er hos en gruppe unge, der har valgt stx.

De 6 vigtigste indsigter

1: De unge – også de skoletrætte – vælger stx, fordi det opleves som det sikre valg

De unge vælger især stx, fordi de oplever det som et sikkert valg. Det gælder også de unge, der ikke beskriver sig selv som udpræget boglige eller interesserede i fagene på stx. Særligt elever med karakterer under gennemsnittet har haft flere og mere seriøse overvejelser om at vælge en anden ungdomsuddannelse end stx. De unge fravælger (uanset hvilket karaktergennemsnit de har med fra grundskolen) andre ungdomsuddannelser, fordi de oplever, at det at vælge fx en erhvervsuddannelse eller en ”tonet” gymnasial uddannelse som htx og hhx forudsætter, at de er personligt mere afklarede med deres fremtid, og at de har mere fagspecifikke interesser. De oplever også, at en stx giver flere uddannelsesmuligheder.

2: Der er forskel på, hvordan eleverne påvirkes af karaktergivning i grundskolen

Nogle unge fortæller, at de oplevede, at karaktergivningen i udkolingen pressede dem, fordi den havde betydning for, hvilke ungdomsuddannelser de kunne søge ind på. Elever med karakterer over gennemsnittet fortæller, at bekymringen handlede om, hvorvidt de kontinuerligt kunne præstere på et højt niveau. Elever med karakterer omkring og under gennemsnittet bekymrede sig om, hvorvidt det vil være muligt at vælge frit blandt ungdomsuddannelserne. Der er også elever, der beskriver, at de havde et mere afslappet forhold til karaktergivningen. Dette perspektiv findes også blandt elever med karaktergennemsnit både under, omkring og over gennemsnittet.

3: Eleverne peger på, at forskelle i fagligt niveau giver ulige deltagelsesmuligheder

De elever, vi har interviewet, oplever, at der er forskel på elevernes faglige niveau på stx. Især elever med karakterer under eller over gennemsnittet oplever det som frustrerende. For elever med karakterer over gennemsnittet handler frustrationen om, at de oplever, at de er blandt de få deltagende i fx undervisningen og gruppearbejde. For elever med karakterer under gennemsnittet handler det om, at de oplever, at det er svært at deltage. Eleverne fortæller dog også (uanset karaktergennemsnit), at alle elever ikke behøver at være på samme faglige niveau, men at meget ulige deltagelsesmuligheder er et problem.

4: Alsidige arbejdsformer i undervisningen gør det nemmere for alle at være med

Eleverne peger enstemmigt på, at alsidige arbejdsformer i undervisningen er vigtigt – fordi det varierer skoledagen, og fordi det er med til at sikre deltagelsesmuligheder på tværs af faglige niveauer. Her oplever eleverne, at nogle undervisere eksperimenterer med arbejdsformerne og på den måde får alle – eller i hvert fald de fleste – med. Omvendt er den mere klassiske tavleundervisning med til at favorisere de få og stærkeste elever.

Blandt elever med karakterer under og omkring gennemsnittet bliver der især talt om vigtigheden af at lære uden for klasse-lokalet og ved ”at have det i hænderne”, mens elever med karakterer over gennemsnit taler om gruppearbejde, filmklip osv. som afvekslende undervisningsformer.

5: For eleverne er formålet med stx, at det kvalificerer dem til at vælge uddannelse

Eleverne fra de tre karaktergrupper ser det som et centralt formål med stx, at det gør dem i stand til efterfølgende at vælge en ny uddannelse. Dette kan dog forstås på flere måder: En studentereksamen helt konkret gør det muligt at søge ind på en række uddannelser. Eleverne ser det dog også som et væsentligt formål med stx, at de bliver socialt og per-

sonligt modnet – ikke mindst fordi det vil gøre dem i stand til at træffe et mere velkvalificeret uddannelsesvalg efterfølgende. Eleverne fortæller i undersøgelsen, at den mangfoldige elevsammensætning forbereder dem til det efterfølgende studieliv og til arbejdsmarkedet, fordi de skal samarbejde med forskellige elever i fx gruppearbejde. Mangfoldigheden er ifølge eleverne også med til at styrke deres forståelse af, hvad det vil sige at være en del af og bidrage til et fællesskab

6: De skoletrætte elever taler om stx som en langsigtet investering

De elever, der beskriver sig selv som meget skoletrætte, taler om studentereksamen som en langsigtet investering, der ikke nødvendigvis skal bruges til at opfylde adgangskravet her og nu.

Stx har i dette tilfælde den funktion, at eleven senere i livet har flere muligheder for at videreudanne sig, hvis de skulle være nødt til det (fx pga. arbejdsskader eller nedslidning) eller få lyst til at ændre retning. Derfor fortæller eleverne også, at de i højere grad "tør" træffe valget om fx en erhvervsuddannelse, når de har fået en studentereksamen.

Perspektiver: Hvad kan man overveje på baggrund af EVA's undersøgelse?

De seks hovedindsigter i undersøgelsen giver anledning til tre opmærksomhedspunkter:

Hvordan ruster vi de unge bedst muligt til at træffe et kvalificeret uddannelsesvalg?

Stx-eleverne oplever stx som det sikre valg, der giver de bedste fremtidsmuligheder og åbner flest døre, og de oplever, at det at skulle vælge en anden ungdomsuddannelse (fx en fagligt tonet gymnasial uddannelse eller en erhvervsuddannelse) kræver, at de er mere fagligt og personligt afklarede. Derfor er det vigtigt at fremhæve og vise mulighederne på alle ungdomsuddannelserne gennem praktik, brobygning og vejledning osv. og herunder også fortælle om mulighederne for at blive mere moden socialt og personligt på uddannelserne. Her er det relevant at forholde sig til, om de nuværende rammer for eud giver unge mennesker tilstrækkelig mulighed for det, de efterspørger, nemlig at modnes socialt, personligt og fagligt, og om adgangen til videre uddannelse fra eud er god nok. Det er vigtigt at forholde sig til, hvordan de unge støttes og vejledes bedst ift. valg af ungdomsuddannelse, så de træffer et aktivt fagligt tilvalg, som de også kan se sig selv i.

Hvordan kan vi støtte de unge, der er usikre på adgangskrav til og muligheder ved de forskellige ungdomsuddannelser?

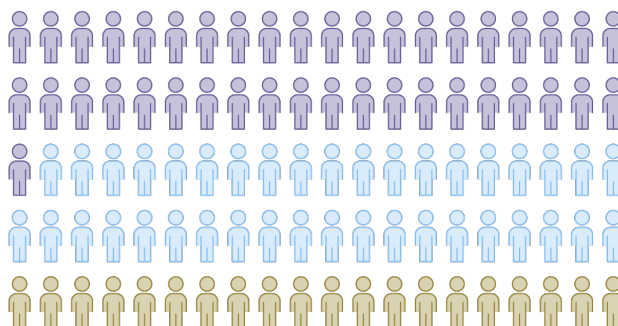
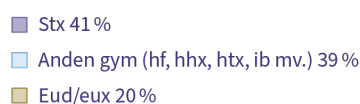
EVA's undersøgelse viser, at der blandt de unge er stor usikkerhed og mange misforståelser om, hvad der skal til for at blive optaget på ungdomsuddannelserne, og hvad de giver af adgangsmuligheder. Det hænger formentlig både sammen med, at der reelt er en stor kompleksitet i adgangskravene, men også at eleverne ikke får nok vejledning i udkolingen. Ændringer og politiske debatter på området er også med til at give eleverne en opfattelse af, at man ikke helt kan regne med at kravene vedbliver med at være de samme, og at kravene til karakterer konstant er stigende og foranderlige. Undersøgelsen viser, at både uigennemsigtige adgangskrav og den politiske debat medvirker til, at de unge føler sig pressede – særligt hvad angår det konkrete fokus på karakterer. Derfor vil det være relevant at overveje, hvordan vejledning og valgunderstøttende tiltag i udkolingen fremover i højere grad kan støtte de unge og skabe et bedre overblik i forbindelse med valgprocessen.

Hvordan kan vi give alle elever flere muligheder for at deltage aktivt i undervisningen på stx?

Elevsammensætningen på stx er bred – også hvad angår spændet i det faglige niveau. Eleverne oplever, at den helt klassiske tavleundervisning favoriserer de fagligt stærkeste elever, mens en undervisning, der bringer flere forskellige og alsidige arbejdsformer i spil, er mere velegnet til at give eleverne mere lige deltagelsesmuligheder. Derfor bør vi være optagede af, hvordan arbejdsformerne i undervisningen tager hensyn til den mangfoldige målgruppe, der i dag går på stx – både dem, der oplever, at det er nemt at deltage i undervisningen, og dem, der oplever, at undervisningen skal være mere aktiv og inddragende, for at de kommer på banen.

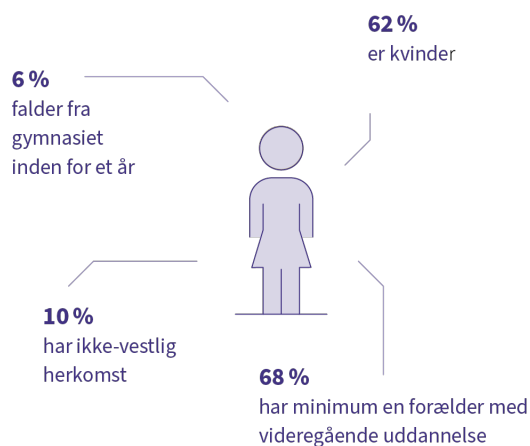
Fakta om stx-eleverne

Stx udgør 41% af optaget på ungdomsuddannelserne i 2022



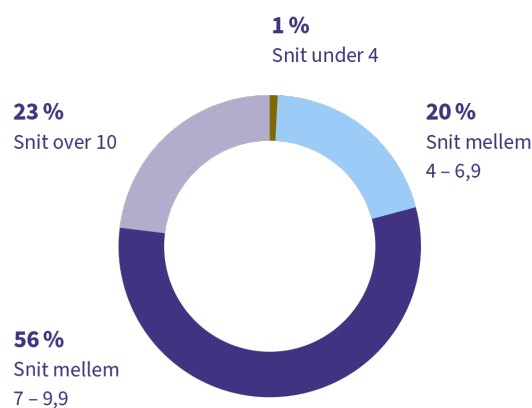
KILDE: Tal om optag på ungdomsuddannelser er hentet fra Danmarks Statistiks statistikbank.

Kendetegn ved stx-eleverne



KILDE: Tal om elevkarakteristika på stx er hentet fra egne beregninger på baggrund af tal fra Unges Veje-survey'en (EVA 2023).

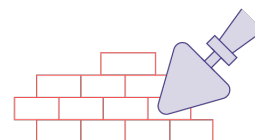
8 ud af 10 stx-elever har over 7 i snit fra grundskolen



KILDE: Tal om karakterfordeling på stx er hentet fra uddannelsesstatistik.dk, trukket for årgang optaget på stx august 2022.

Hver femte elev med højeste karakterer fra grundskolen har overvejet eud i stedet for stx

19 % af eleverne med over 10 i snit fra grundskolen overvejede eud i 9. klasse.
30 % af eleverne med under 5 i snit fra grundskolen overvejede eud i 9. klasse.

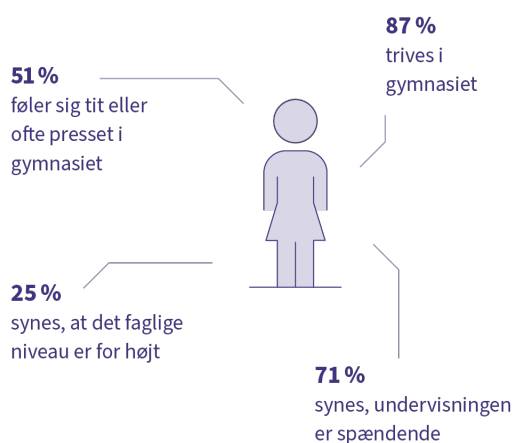


KILDE: Tal om overvejelser om EUD kommer fra egne beregninger på baggrund af tal fra Unges Veje-survey'en (EVA 2019) + karakterudtræk fra Danmarks Statistik 2019.

NOTE: Bemærk, at der er tale om tal hentet fra forskellige kilder og derved også forskellige populationer.

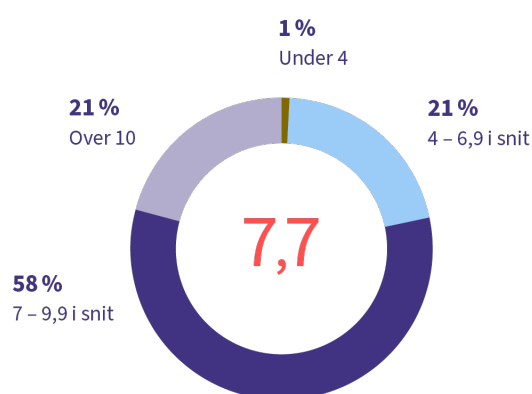
Fakta om trivsel og pres på stx

Trivsel blandt stx-elever



KILDE: Tal om trivsel blandt stx-elever kommer fra Unges Veje-survey'en blandt 1. g-elever 2019+20 (EVA 2023).

Stx-elever får i gennemsnit 7,7 ved studentereksamen



KILDE: Tal om karakterfordeling på stx er hentet fra uddannelsesstatistik.dk, trukket for årgang optaget på stx august 2022.

Sammenhæng mellem oplevelse af pres og fagligt niveau blandt stx-elever

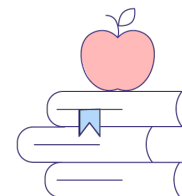


72 % af eleverne med de **laveste karakterer fra grundskolen** føler sig pressede over karaktererne i gymnasiet.

54 % af eleverne med de **højeste karakterer fra grundskolen** føler sig pressede over karaktererne i gymnasiet.

7 ud af 10 af de elever, der oplever det faglige niveau som **for højt**, er pressede i gymnasiet.

4 ud af 10 af de elever, der oplever det faglige niveau som **passende**, er pressede i gymnasiet.



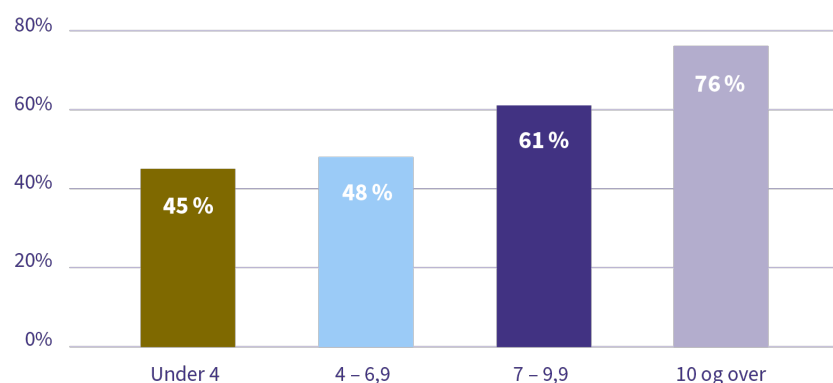
KILDE: Tal om pres og oplevelser af det faglige niveau kommer fra Unges Veje-survey'en blandt 1. g-elever 2019+20 (EVA 2023). Tal om karakterer og pres kommer fra egne beregninger på baggrund af trivselsdata fra BUVM + karakterudtræk fra Danmarks Statistik 2019.

Note: Bemærk, at der er tale om tal hentet fra forskellige kilder og derved også forskellige populationer.

Fakta om stx'ernes overgang til uddannelse og syn på fremtiden

Højere karakterer øger sandsynligheden for hurtigt at læse videre

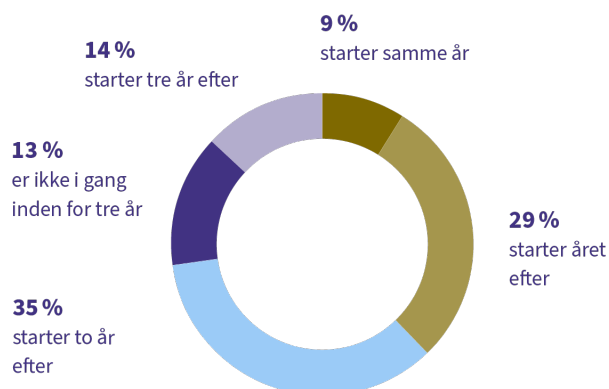
Andel, der starter på en videregående uddannelse senest to år efter studentereksamen – fordelt på afgangskarakterer.



KILDE: Tal om overgang til uddannelse fordelt på tid efter færdiggjort stx kommer fra AE-udgivelse "23.000 studenter er ikke i gang med en uddannelse fem år efter gymnasiet – og tallet har aldrig været højere" (AE 2022).

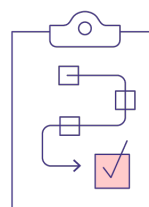
Halvdelen har mindst to sabbatår efter stx

Andel, der starter på en erhvervsuddannelse eller videregående uddannelse efter færdiggjort stx.



KILDE: Tal om overgang til videregående uddannelse fordelt på karakterer er trukket fra uddannelsesstatistik.dk og gælder for årgang, der dimitterede fra treårig stx i juni 2019.

Stx'ernes planer for fremtiden



78 % af stx-eleverne har i 1. g. en plan om at tage en videregående uddannelse efter gymnasiet.

61 % af stx-eleverne har i 1. g. en idé om hvad de vil arbejde med i fremtiden.

KILDE: Tal om stx'ernes plan for fremtiden kommer fra Unges Veje-survey'en blandt 1. g-elever 2019+20 (EVA 2023).

Note: Bemærk, at der er tale om tal hentet fra forskellige kilder og derved også forskellige populationer.