

# Den politifaglige lederuddannelse

2005

DANMARKS  
EVALUERINGSINSTITUT

## **Den politifaglige lederuddannelse**

© 2005 Danmarks Evalueringsinstitut  
Trykt hos Vester Kopi

Eftertryk med kildeangivelse er tilladt

Bemærk:

Danmarks Evalueringsinstitut sætter  
komma efter Dansk Sprognævn's  
anbefalinger.

ISBN 87-7958-221-4

# Indhold

<b>1</b>	<b>Resumé</b>	<b>3</b>
1.1	Ækvivalens	3
1.2	Styrker og svagheder	4
1.3	Rapportens anbefalinger	5
<b>2</b>	<b>Indledning</b>	<b>7</b>
2.1	Formål	7
2.2	Afgrænsning	7
2.3	Den politifaglige lederuddannelse	9
2.4	Evaluerings- og projektgruppe	14
2.5	Evalueringsmetode	15
2.6	Rapportens struktur	16
2.7	Anbefalinger	17
<b>3</b>	<b>Det civile uddannelsessystem</b>	<b>19</b>
3.1	Det ordinære videregående uddannelsessystem	19
3.2	Videreuddannelsessystemet for voksne	22
<b>4</b>	<b>Ækvivalensvurdering</b>	<b>27</b>
4.1	Udgangspunkt for ækvivalensvurderingen	27
4.2	Samlet vurdering af den politifaglige lederuddannelse	30
4.3	Formål og målsætninger	30
4.4	Varighed	31
4.5	Vidensgrundlag	32
4.6	Struktur, fagligt indhold og niveau	34
4.7	De studerende	35
4.8	Undervisning	37
4.9	Eksamenssystemet	38
4.10	Klageadgang	41

*Den politifaglige lederuddannelse*

4.11	Afgangsprojekt	42
<b>5</b>	<b>Styrker og svagheder</b>	<b>43</b>
5.1	Overordnede betragtninger	43
5.2	Struktur	43
5.3	De studerende	47
5.4	Undervisningen	50
5.5	Eksamenssystemet	51
5.6	Karriereplanlægning	54
5.7	Samarbejde	57
5.8	Kvalitetssikring	60

## **Appendiks**

Appendiks A:	Oversigt over anbefalinger	63
Appendiks B:	Om evalueringsgruppen	67

Evalueringen har et dobbelt formål. For det første skal den resultere i en vurdering af hvilket uddannelsesniveau i det civile videregående uddannelsessystem den politifaglige lederuddannelse ækvivalerer med. For det andet skal evalueringen identificere styrker og svagheder ved uddannelsen og give anbefalinger til hvordan kvaliteten af uddannelsen kan videreudvikles.

I det følgende præsenteres rapportens centrale vurderinger og anbefalinger i relation til evalueringens to formål.

## 1.1 Ækvivalens

Den politifaglige lederuddannelse er vurderet i forhold til diplomuddannelserne i videreuddannelsessystemet for voksne idet det er den civile uddannelsestype den har flest fællestræk med. På baggrund af dokumentationsgrundlaget vurderer evalueringsgruppen at der ikke kan konstateres fuld ækvivalens mellem den politifaglige lederuddannelse og diplomniveauet. Det skyldes tre forhold:

- Politiskolen opfylder ikke kravet til vidensgrundlag som gælder for civile uddannelsesinstitutioner der udbyder uddannelser på diplomniveau.
- Den politifaglige lederuddannelse opfylder ikke kravet til diplomuddannelser om at 1/3 af eksamenerne skal gennemføres med ekstern censur.
- Den politifaglige lederuddannelse opfylder ikke kravet om at afgangsopgaver skal bedømmes efter 13-skalaen.

Der kan dog konstateres fuld ækvivalens mellem uddannelsesniveauerne hvad angår formål og målsætninger, varighed, struktur, de studerendes adgangsforsætninger, undervisning, klageadgang og afgangprojektets varighed samt faglige niveau. Der kan også konstateres ækvivalens i relation til uddannelsens faglige niveau og indhold. Dog skal dette ses i forhold til kravet til vidensgrundlag som uddannelsen ikke opfylder.

Hvis Politiskolen ønsker at opnå fuld ækvivalens, så skal kravet til vidensgrundlaget opfyldes, lige såvel som kravene i eksamensbekendtgørelsen med hensyn til ekstern censur og bedømmelse af hovedopgaven skal opfyldes.

Kravet til vidensgrundlaget er tredelt og består af professionsbaseret, udviklingsbaseret og forskningstilknytning (se afsnit 4.5 for en begrebsafklaring). De tre elementer spiller sammen og skal derfor alle være opfyldt. Politiskolen opfylder kravet om professionsbaseret, men ikke kravene til udviklingsbaseret og forskningstilknytning. For at opnå ækvivalens i relation til vidensgrundlaget anbefaler evalueringsgruppen at Politiskolen igangsætter udviklingsprojekter og indgår samarbejdsaftaler med forskningsinstitutioner om at deltage i fælles projekter.

## **1.2 Styrker og svagheder**

Politiets Forberedende Lederuddannelse (PFL), Politiets Lederuddannelse (PL) og Politiets Overordnede Lederuddannelse (POL) er generelt velfungerende uddannelser. De lever op til deres formål og gør dermed i høj grad dimittenderne i stand til at varetage ledelsesfunktioner i dansk politi. Det er en markant styrke ved uddannelserne at de er tæt koblet til professionen, og at undervisningen varetages af fagligt velkvalificerede undervisere. Desuden er der et godt studiemiljø og en generel tilfredshed med uddannelserne blandt både de studerende, dimittenderne og aftagerne.

I forbindelse med evalueringen, har evalueringsgruppen især identificeret tre områder hvor Politiskolen med fordel kan sætte ind for at kvalitetsudvikle uddannelserne.

### **1.2.1 Etablering af et videnscenter**

For at sikre kvaliteten af PFL, PL og POL kan Politiskolen med fordel etablere et videnscenter som kan indsamle og systematisere viden om politiprofessionen og politiuddannelser både nationalt og internationalt. Oprettelsen af et videnscenter kan dels sikre at relevant viden om politiprofessionen og politiuddannelser forankres på Politiskolen, dels medvirke til at sikre at Politiskolen lever op til de krav der er til civile videregående uddannelsesinstitutioner om udviklingsbaseret og forskningstilknytning – jf. kravet til vidensgrundlaget i vurderingen af ækvivalens.

### **1.2.2 Mere fokus på det internationale**

Politiskolen inddrager i dag kun det internationale element i begrænset omfang på PFL, PL og POL. Specielt set i et udviklingsperspektiv og i relation til den øgede internationalisering kan det være relevant for Politiskolen at give det internationale perspektiv større plads. Der kan fx fokuseres mere på international kriminalitet eller på det internationale politisamarbejde. Samtidig kan det internationale perspektiv på POL komme mere i fokus ved at der skabes bedre mulighed for at koble studieturen og hovedopgaven sammen.

Politiskolen kan også med fordel udbygge samarbejdet med de andre nordiske landes politiuddannelsesinstitutioner således at deres erfaringer kan bruges til at kvalitetsudvikle Politiskolens lederuddannelser.

### **1.2.3 En strategi for kvalitetssikring**

På både PFL, PL og POL er der en meget udviklet evaluerings- og feedbackkultur hvilket er en klar styrke. Der gennemføres fag- og uddannelsesevalueringer, og uddannelserne justeres løbende på baggrund heraf. Politiskolen gennemfører imidlertid ikke systematiske tværgående evalueringer som fokuserer på overgangene mellem PFL, PL og POL. Endvidere inddrages aftagerne ikke systematisk i kvalitetsudviklingen af uddannelserne. Politiskolen kan derfor med fordel udarbejde en kvalitetssikringsstrategi. En sådan strategi kan være med til at sikre at uddannelsernes interesser systematisk bliver inddraget i evalueringer af uddannelserne, og at der gennemføres systematiske tværgående evalueringer.

## **1.3 Rapportens anbefalinger**

Anbefalingerne er vurderinger der er foretaget af en ekstern faglig evalueringsgruppe. Anbefalingerne er udtryk for evalueringsgruppens prioriteringer af de mange mulige anbefalinger der kan udledes af det omfattende dokumentationsmateriale. Anbefalingerne skal bidrage til at udvikle kvaliteten på PFL, PL og POL.

Rapporten indeholder flere anbefalinger end dem der er anført i dette resumé. De er placeret i den løbende tekst sammen med de vurderinger og den dokumentation der ligger til grund. Endvidere findes der i appendiks A en samlet oversigt over alle rapportens anbefalinger fordelt på de to hovedtemaer ækvivalens samt styrker og svagheder.





Evalueringen af den politifaglige lederuddannelse er rekvireret af Rigspolitiet og gennemført af Danmarks Evalueringsinstitut (EVA) i perioden marts 2004 til maj 2005. Evalueringen er gennemført på baggrund af et evalueringskoncept som er udarbejdet af EVA og godkendt af Politiskolen. Konceptet gør rede for evalueringens formål, afgrænsning og metode.

## 2.1 Formål

Evalueringen har et dobbelt formål:

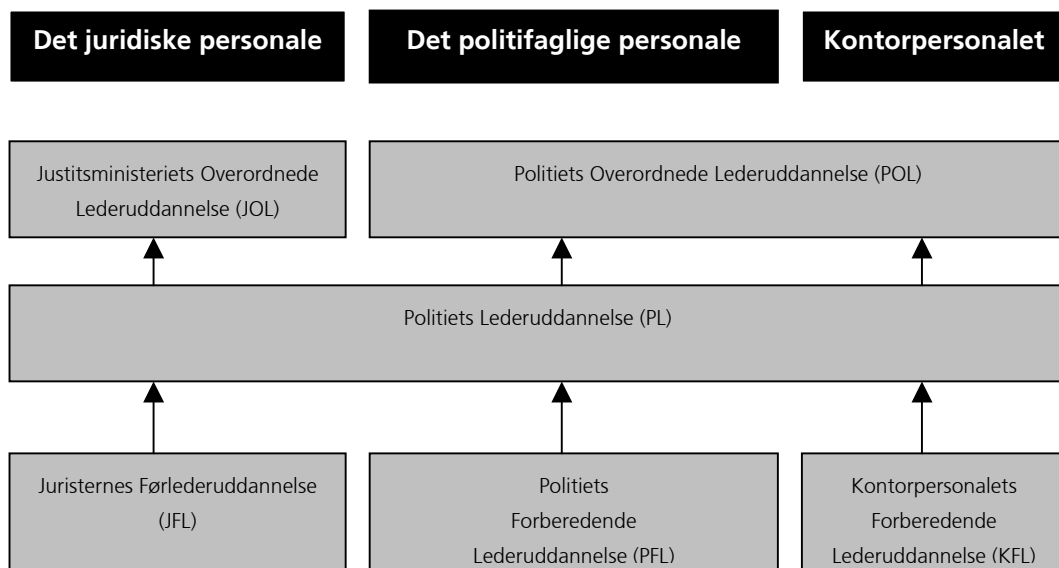
For det første skal evalueringen resultere i en vurdering af om den politifaglige lederuddannelse svarer til uddannelser i det civile uddannelsessystem. Denne del af evalueringen gennemføres som en ækvivalensvurdering hvor den politifaglige lederuddannelse sammenlignes med relevante uddannelses typer i det civile videregående uddannelsessystem, herunder videreuddannelsessystemet for voksne. Af vurderingen skal det klart fremgå hvor der kan konstateres ækvivalens, og hvor uddannelserne er forskellige.

For det andet skal evalueringen identificere styrker og svagheder ved den politifaglige lederuddannelse og give anbefalinger til hvordan kvaliteten vil kunne videreudvikles. Denne del af evalueringen vil primært rette sig mod uddannelsens egne mål og principper.

## 2.2 Afgrænsning

Politiskolen tilrettelægger lederuddannelser for tre forskellige faggrupper i politiet: det juridiske personale, det politifaglige personale og kontorpersonalet. De tre faggruppers lederuddannelsesforløb overlapper idet både det juridiske personale og kontorpersonalet følger kurser på den politifaglige lederuddannelse.

**Figur 1**  
**Oversigt over Politiskolens lederuddannelsesforløb**



Kilde: Information om Politiskolen, 2001.

Som oversigten viser, er det politifaglige personales lederuddannelse opdelt i tre trin:

1. Politiets Forberedende Lederuddannelse (PFL)
2. Politiets Lederuddannelse (PL)
3. Politiets Overordnede Lederuddannelse (POL).

PFL skal være gennemført med tilfredsstillende resultat før man kan blive forfremmet til første lederstilling. PL består af en række kurser for politifolk der har opnået den første lederstilling. Nogle af kurserne er obligatoriske, andre funktionsbestemte, og endelig er nogle kvalificerende til POL. POL skal være gennemført med tilfredsstillende resultat før man kan blive forfremmet til de højeste lederstillinger i politikorpset.

Evalueringen inddrager kun det politifaglige personales lederuddannelse, dvs. PFL, PL, og POL. Det skyldes først og fremmest at de tre faggrupper har forskellige adgangsforsætninger og forskelligt jobsigte efter gennemført uddannelse. Det betyder at det rent metodisk er svært at inddrage alle tre grupper i evalueringen uden at der skal nedsættes mere end én evalueringsgruppe. Ad-

gangsforudsætninger og jobsigte har nemlig betydning for hvilken type eksperter der inddrages i evalueringsgruppen.

Kontorpersonalets Forberedende Lederuddannelse står samtidig over for en revision, og det er yderligere et argument for ikke at inddrage kontorpersonalet i evalueringen.

Juristernes lederuddannelse har samlet set en relativt begrænset varighed hvilket er en medvirkende årsag til ikke at inddrage denne faggruppe. Juristernes Førlederuddannelse varer 20 kursusdage, og Justitsministeriets Overordnede Lederuddannelse varer 13 uger. Både de ordinære videregående uddannelser og de videregående uddannelser i videreuddannelsessystemet for voksne varer som minimum et år. Uddannelser af relativt kort varighed vil derfor ikke meningsfuldt kunne ækvivaleres med de civile videregående uddannelser.

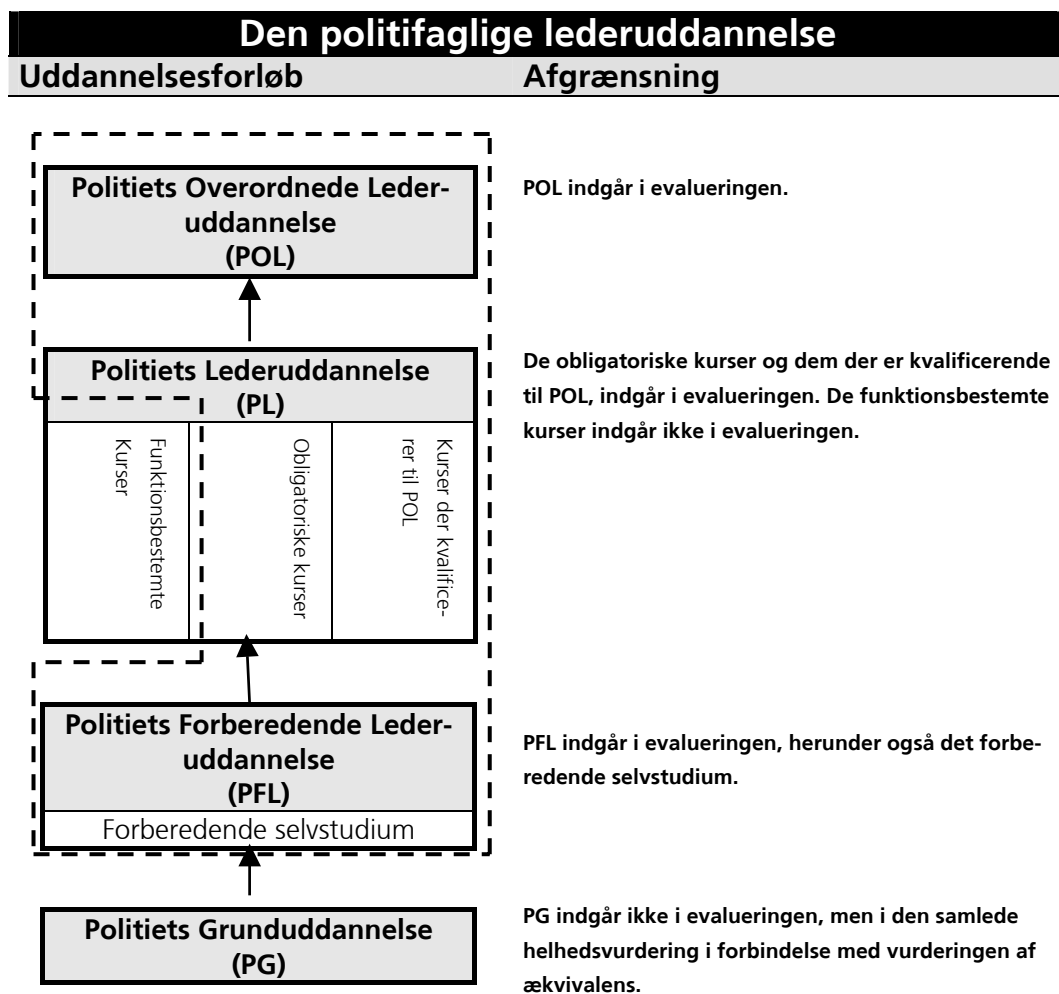
## **2.3 Den politifaglige lederuddannelse**

I evalueringen anvendes den politifaglige lederuddannelse som et samlebegreb for Politiets Forberedende Lederuddannelse, Politiets Lederuddannelse og Politiets Overordnede Lederuddannelse. Politiet bruger endvidere selv betegnelsen "kursus" som udtryk for PFL og POL. Begrebet kursus vil derfor i denne evaluering blive anvendt synonymt med "uddannelse".

På grund af de enkelte uddannelsestrins begrænsede varighed vurderer EVA at det er mest hensigtsmæssigt at vurdere den politifaglige lederuddannelse som et samlet forløb frem for at vurdere ækvivalens for de enkelte dele. Baggrunden er at uddannelserne i det civile videregående uddannelsessystem som minimum har en varighed på et år. Det betyder at det ikke er meningsfuldt at ækvivalere PFL, PL og POL enkeltvis idet de hver især har en varighed på mindre end et år.

Nedenstående figur viser sammenhængen mellem de enkelte dele. Den stiplede kasse viser de elementer der er med i evalueringen. Vi vil i den efterfølgende beskrivelse af de enkelte dele nærmere definere de elementer der indgår i evalueringen.

**Figur 2**  
Opbygningen af den politifaglige uddannelse



Kilde: Information om Politiskolen, 2001.

For at begynde på den politifaglige lederuddannelse skal Politiets Grunduddannelse være bestået. Derfor beskrives uddannelsen kort i det følgende afsnit hvorefter PFL, PL og POL gennemgås.

### **2.3.1 Politiets Grunduddannelse (PG)**

Grunduddannelsen består af fire moduler og varer i alt tre år. Den starter med et kursus på otte måneder (PG I) som består af teoretisk uddannelse suppleret med praktiske øvelser. PG I skal gøre politielevnen i stand til at løse de hyppigst forekommende opgaver på en politistation.

PG I efterfølges af ca. 12 måneders praktisk uddannelse (nu 18 måneder) i en politikreds (PG II). Formålet med praktikperioden er at give eleven indsigt i de mange forskellige politimæssige opgaver.

Efter praktikken skal eleven på et otte måneders kursus (PG III). Mange af fagene fra PG I videreføres på PG III, men den pædagogiske tilrettelæggelse er anderledes. Det skyldes at eleverne gennem praktikperioden har fået en større indsigt i politiarbejdet. PG III afslutter den teoretiske grunduddannelse, og i en lang række af hovedfagene er der prøver eller eksamen. Den enkelte elevs præstation bedømmes af faglæreren/klasselæreren og af en censor der er udpeget eller godkendt af rigspolitichefen. I forbindelse med standpunktskarakterer og/eller eksamenskarakterer anvendes 13-skalaen.

Det sidste og afsluttende modul på Politiets Grunduddannelse er PG IV som har en varighed på syv måneder. Dette modul består af praktisk tjeneste og foregår ved Københavns Politis beredskabsafsnit.

1. december 2003 blev Politiets Grunduddannelse revideret. PG II er forlænget til 18 måneder, mens PG IV er bortfaldet. Politiets Grunduddannelse er i dette afsnit beskrevet som uddannelsen så ud før 1. december 2003. Dette skyldes at kursisterne på den politifaglige lederuddannelse har gennemført Politiets Grunduddannelse som den så ud før 1. december 2003.

Politiets Grunduddannelse er én af adgangsforudsætningerne for at begynde på den politifaglige lederuddannelse. Politiets Grunduddannelse indgår ikke i evalueringen som sådan, men indgår i en helhedsvurdering i forbindelse med vurderingen af ækvivalens.

### **2.3.2 Politiets Forberedende Lederuddannelse (PFL)**

Det er muligt at begynde på Politiets Forberedende Lederuddannelse efter at have gennemgået en kvalificerende generel politiuddannelse og have opnået otte års anciennitet i politiet. Hver politikreds tildeles pladser på PFL på baggrund af en behovsopgørelse og antallet af kvalificerede kandidater i politikredsen. Det er politikredsens ledelse der ud fra de tildelte pladser indstiller et antal egnede studerende.

En deltager som er blevet indstillet, og som i øvrigt har ovennævnte deltagerforudsætninger, kan begynde på det obligatoriske selvstudium i polititeori.

Varigheden af PFL er ca. 19 uger. Efter introdagen og indtil første internatmodul, normalt fem uger, skal kursisten løse tre brevopgaver i henholdsvis sociologi, organisation og ledelse. Kursisten tildeles en tjenestefri dag pr. brevopgave, men skal foruden forberedelse til PFL indgå i normal tjeneste. Efter brevopgaverne følger fem internatkurser af hver to ugers varighed og tre selvstudie- og ledelsesmoduler, heraf to på en uge og et på to uger. Ud over de 19 uger kommer den tid som de studerende har brugt på at gennemføre det obligatoriske selvstudium.

PFL består af følgende fag: sociologi, organisation og ledelse; ledelse og samarbejde; ledelsesværktøjer; personalepolitik; politiet og samfundet; politifaglig teori; beredskabsuddannelse; diverse (fx internationalt politisamarbejde).

PFL, herunder det obligatoriske selvstudium, indgår som en del af evalueringen af den politifaglige lederuddannelse.

### **2.3.3 Politiets Lederuddannelse (PL)**

PL består af 17 kurser af forskellig varighed og med forskelligt formål. Det overordnede sigte er at videreuddanne de ledere som har gennemført Politiets Forberedende Lederuddannelse. Nogle af de 17 kurser er obligatoriske, andre funktionsbestemte, og endelig er nogle kvalificerende til Politiets Overordnede Lederuddannelse.

Evalueringen inddrager kun de kurser som er obligatoriske, og dem der kvalificerer til POL. Disse kurser er markeret med gråt i nedenstående figur som viser alle PL-kurser.

**Figur 3**  
**Oversigt over PL-kurser**

Kursus	Obligatorisk	Funktionsbestemt	Kvalificerende	Varighed
1. Taktisk planlægning og føring	Ja		PL 2 og POL	13 dage
2. Strategisk og operativ ledelse		Ja	POL	16 dage
3. Økonomistyring og ressourceledelse		Ja	PL 16 og POL	4 uger og 4 dage
4. Administrativ personaleledelse		Ja		5 dage
5. Internationalt politisamarbejde		Ja		3 dage
6. Lederen i medierne	Ja		PL 7 + 17 og POL	3 dage
7. Information og public relations		Ja	PL 17 og POL	3 dage
8. Forandringsledelse og selvevaluering		Ja		3 dage
9. Ledelse gennem projekter		Ja		3 dage
10. Ledelse af uddannelse		Ja		4 uger og 5 dage
11. Psykologiske aspekter i ledelse		Ja		5 dage
12. Kvalitetsstyring		Ja		5 dage
13. Værdiorienteret ledelse		Ja	PL 17 og POL	4 dage
14. Konfliktledelse	Ja			3 dage
15. Fra chef til leder (coaching)		Ja		5 dage
16. Ledelse gennem mål- og resultatstyring		Ja	POL	5 dage
17. Analyse og planlægning		Ja	POL	4 uger og 10 dage

Kilde: Kursusplan for PL, Politiskolen, 2001.

Som det fremgår af figur 3, er det kun PL-kursus 1, 2, 3, 6, 7, 13, 14, 16 og 17 der indgår i evalueringen af den politifaglige lederuddannelse.

### 2.3.4 Politiets Overordnede Lederuddannelse (POL)

Politiledere i lønramme 29-34 og kontorledere/kontorfuldmægtige kan blive optaget på Politiets Overordnede Lederuddannelse. Ansøgeren skal gennem sin hidtidige indsats have demonstreret sikre kundskaber og færdigheder, gode arbejdsresultater i nuværende lederstilling, omfattende viden om og interesse for samfundsforhold samt lyst og evne til at påtage sig ledelsesmæssigt

ansvar, også i udviklings- og fornyelsesprocesser. Det er rigspolitichefen der står for den endelige udvælgelse. Uddannelsens varighed er 30 uger ekskl. ferie, heraf otte uger på internat, én uge på studietur til udlandet, 13-14 uger til projekter og opgaver, fem uger til hovedopgave og endelig to uger til fremlæggelse af hovedopgave samt afslutning.

POL består af følgende fag: videnskabsteori; strategi, organisation og ledelse; human ressource management; ledelse, politik og samfund; kommunikation; ressource- og økonomistyring; politiet i et internationalt samfund.

POL indgår i evalueringen af den politifaglige lederuddannelse.

## 2.4 Evaluerings- og projektgruppe

EVA har nedsat en evalueringsgruppe der har det faglige ansvar for rapportens vurderinger og anbefalinger. Gruppen er nedsat til lejligheden og har tilsammen følgende profiler:

- indsigt i uddannelsesniveauerne i det civile videregående uddannelsessystem
- politifaglig ekspertise, herunder viden om den politifaglige lederuddannelse
- indsigt i faget ledelse på MVU-/ diplomniveau og universitetsniveau
- et internationalt perspektiv.

Evalueringsgruppens medlemmer er:

- Rektor Chresten Kruchoy (formand), CVU København og Nordsjælland
- Politimester Flemming Kjær, Aalborg Politi
- Lektor Jørgen Frode Bakka, Institut for Ledelse, Politik og Filosofi, CBS
- Chefkonsulent Carsten Jørgensen, Danmarks Forvaltningshøjskole
- Rektor Ragnar L. Auglend, den norske politihøjskole.

I appendiks B findes en nærmere beskrivelse af de enkelte medlemmers baggrund.

En projektgruppe fra EVA har haft det praktiske og metodiske ansvar for evalueringen. Projektgruppen har endvidere i samarbejde med evalueringsgruppen skrevet rapporten.

Projektgruppens medlemmer er:

- Evalueringskonsulent Tine Holm (projektleder)
- Evalueringskonsulent Claus Beck Hansen.



## 2.5 Evalueringsmetode

Evalueringen er gennemført på baggrund af et evalueringskoncept som er udarbejdet af EVA og godkendt af Politiskolen. Konceptet gør bl.a. rede for evalueringens fokusområder og metode. I de følgende afsnit vil disse elementer blive nærmere beskrevet.

### 2.5.1 Dokumentationsgrundlag

I forbindelse med evalueringen er der indsamlet dokumentationsmateriale i form af en selvevaluering, besøg og en peer-vurdering. Dette dokumentationsmateriale udgør grundlaget for evalueringen.

#### Selvevalueringsrapport

Politiskolen har i perioden 3. september til 15. november 2004 udarbejdet en selvevalueringsrapport med udgangspunkt i en vejledning fra EVA. I selvevalueringsrapporten har Politiskolen besvaret spørgsmål i relation til syv fokusområder: formål og målsætninger; varighed, struktur og faglig indhold; de studerende; undervisning, undervisningskompetencer og uddannelsesmiljø; prøver og censorer; organisation og faciliteter; kvalitetssikring og ajourføring.

Fokusområderne er udarbejdet på baggrund af dels formelle retlige krav til sammenlignelige uddannelsesniveauer, dels særlige karakteristika i det civile system hvoraf nogle centrale forhold er beskrevet i kapitel 3. Fokusområderne gør det også muligt at inddrage forhold som er særegne ved den politifaglige lederuddannelse. Spørgsmålene under fokusområderne har været af faktisk, beskrivende og vurderende karakter.

Politiskolen valgte at strukturere selvevalueringsprocessen ved at nedsætte en styregruppe med det overordnede ansvar for rapporten. Under styregruppen har der været nedsat to selvevalueringsgrupper; én med ansvaret for at besvare spørgsmål om PFL og én med ansvaret for at besvare spørgsmål om PL og POL. Herudover har der været udpeget en koordinator som har varetaget kontakten mellem styregruppen og selvevalueringsgrupperne samt den eksterne kontakt til EVA.

Politiskolens selvevalueringsrapport har været et konstruktivt grundlag for evalueringen. Den er detaljeret og indeholder samtidig gode vurderinger og analyser af de udfordringer som den politifaglige lederuddannelse står over for.

#### Besøg

Evalueringsgruppen og projektgruppen gennemførte endvidere et todagesbesøg på Politiskolen i januar 2005. Under besøgene blev der afholdt møder med følgende grupper:

- politiskolens ledelse
- selvevalueringsgruppen for PFL, PL og POL

- repræsentanter for de studerende på PFL og POL
- repræsentanter for dimittender fra POL
- repræsentanter for de politifaglige undervisere på PFL og POL
- repræsentanter for de civile undervisere på PFL og POL
- kursusledelsen for PFL og POL
- udvalgte kursusledere fra PL
- repræsentanter for aftagere af studerende fra PFL og POL.

Besøgene gav mulighed for dels at få uddybet centrale aspekter i selvevalueringsrapporten, dels at drøfte centrale temaer med de forskellige aktører.

### **Peer-vurdering**

Ud over selvevalueringsrapporten og besøgene er der endvidere gennemført en peer-vurdering af fagområdet organisation og ledelse på den politifaglige lederuddannelse. Formålet har været yderligere at kvalificere den samlede vurdering af ækvivalens mellem den politifaglige lederuddannelse og uddannelser i det civile uddannelsessystem.

Peer-vurderingen er gennemført af to personer hvoraf den ene har særlig indsigt i organisation og ledelse på diplomniveau, mens den anden har særlig indsigt i samme fagområde på masterniveau. De to personer har endvidere været en del af evalueringsgruppen så de har fået en forståelse for den særlige politifaglige kontekst faget ledelse gennemføres i på den politifaglige lederuddannelse.

De to personer som har gennemført peer-vurderingen, er:

- Lektor Jørgen Frode Bakka, Institut for Ledelse, Politik og Filosofi, CBS
- Chefkonsulent Carsten Jørgensen, Danmarks Forvaltningshøjskole.

Peer-vurderingen er foretaget på baggrund af fagbeskrivelser og pensumlistes fra PFL, PL og POL samt på baggrund af tre eksempler på hovedopgaver fra POL. Resultatet af peer-vurderingen er samlet i et notat som er indgået som en del af det samlede dokumentationsgrundlag for evalueringen.

## **2.6 Rapportens struktur**

Kapitel 3 indeholder en beskrivelse af det civile videregående uddannelsessystem, herunder det ordinære system og voksenuddannelsessystemet. Kapitel 4 indeholder ækvivalensvurderingen, mens kapitel 5 indeholder en vurdering af styrker og svagheder ved den politifaglige lederuddannelse.

## **2.7 anbefalinger**

Rapportens anbefalinger er placeret i den løbende tekst sammen med de vurderinger og den dokumentation der ligger til grund. Endvidere findes der i appendiks A en samlet oversigt over alle rapportens anbefalinger fordelt på de to områder ækvivalens samt styrker og svagheder.



# 3 Det civile uddannelsessystem

Formålet med dette kapitel er at tydeliggøre hvad der er karakteristisk for de forskellige uddannelsesstrin i det civile videregående uddannelsessystem, og hvad forskellen er på de ordinære videregående uddannelser og videreuddannelsessystemet for voksne.

Det civile videregående uddannelsessystem består af to parallelle kompetencesystemer; det ordinære videregående uddannelsessystem og videreuddannelsessystemet for voksne (VfV). Den følgende beskrivelse af de særlige karakteristika ved de enkelte videregående uddannelsesstrin er ikke fuldstændig, men introducerer kort de forskellige niveauer. Først beskrives det særegne ved uddannelsesniveauerne i det videregående uddannelsessystem og derefter i videreuddannelsessystemet for voksne. For hvert uddannelsesniveau beskrives formål, varighed, lovgrundlag, adgang, hvem der har lov til at udbyde uddannelsen og eksempler på uddannelsen.

## 3.1 Det ordinære videregående uddannelsessystem

Det ordinære videregående uddannelsessystem består af tre uddannelsesstrin: de korte videregående uddannelser (KVU), de mellemlange videregående uddannelser (MVU) – herunder professionsbacheloruddannelserne – og universitetsuddannelserne. Sidstnævnte er opdelt i bachelor-, kandidat- og ph.d.-niveau.

### 3.1.1 De korte videregående uddannelser

De korte videregående uddannelser har til formål at kvalificere den uddannede til at løse praktiske, erhvervsnære opgaver på et analytisk grundlag. Uddannelserne er fuldtidsuddannelser og har en varighed på to år (120 ECTS-point (European Credit Transfer System)).

Lovgrundlaget for de korte videregående uddannelser er lov nr. 1115 af 29. december 1997 om korte videregående uddannelser (erhvervsakademiuddannelser).

KVU-uddannelserne henvender sig både til gymnasialt uddannede og til personer med en relevant erhvervsuddannelse eller landbrugsuddannelse suppleret med en vis studiekompetence.

Erhvervsakademier over hele landet er godkendt til at udbyde korte videregående uddannelser og har som hovedregel også et væsentligt udbud af erhvervsrettet efter- og videreuddannelse for voksne. Eksempler på KVU-uddannelser er datamatiker, jordbrugsteknolog, produktionsteknolog, markedsføringsøkonom mv.

### **3.1.2 De mellemlange videregående uddannelser – professionsbacheloruddannelserne**

I maj 2000 vedtog Folketinget lov om mellemlange videregående uddannelser (lov nr. 481 af 31. maj 2000) hvor der blev skabt en fælles ramme for de mellemlange videregående uddannelser der hører under Undervisningsministeriet. Loven indførte en ny titel: professionsbachelor.

I Undervisningsministeriets bekendtgørelse om uddannelsen til professionsbachelor fra februar 2001 er der opstillet en række kriterier for at en uddannelse kan opnå professionsbachelortitlen. I forlængelse af professionsbachelorbekendtgørelsen blev der opstillet et katalog af kriterier som præciserede de krav som ministeriet vil stille i forbindelse med en opfølgning på tildelingen af professionsbachelortitlen. Kriterierne skal dels fungere som vejledning for institutionerne i arbejdet med at udvikle uddannelserne, dels fungere som reference i forbindelse med ekstern vurdering af om institutionerne lever op til professionsbachelorbekendtgørelsen.

Formålet med professionsbacheloruddannelsen er at de studerende erhverver sig grundlag for at udøve erhvervsfunktioner og fungere selvstændigt inden for det eller de professionsområder som uddannelsen retter sig mod, og at de studerende opnår forudsætninger for videreuddannelse, herunder gennem masteruddannelser og særlige kandidatuddannelser. Uddannelsen skal omfatte både teori og praktik i en kombination, og praktikken skal tilrettelægges så der sikres en sammenhæng mellem erfaringsdannelse og teoridannelse.

En professionsbacheloruddannelse har en varighed på mellem tre og fire år (180 og 240 ECTS-point), og der indgår mindst 30 ECTS-point praktik i uddannelsen. Der er adgang til uddannelsen for studerende med en gymnasial uddannelse eller et antal bestemte gymnasiale fag. Der kan dog dispenseres herfra, fx ved selvstændig optagelsesprøve.

MVU-/professionsbacheloruddannelserne udbydes af Centre for Videregående Uddannelser (CVU'er) og af fritstående MVU-institutioner. Eksempler på professionsbacheloruddannelser er: sygeplejerske, lærer, pædagog, journalist, diplomingeniør og socialrådgiver.

### **3.1.3 Universitetsuddannelserne**

Universitetsuddannelserne består af tre overordnede niveauer: bachelor, kandidat og ph.d. Her beskrives alene bachelor- og kandidatniveauerne.

## **Den universitære bacheloruddannelse**

Formålet med den universitære bacheloruddannelse er at:

- give de studerende en forskningsbaseret indføring i teori og metode inden for et eller flere fagområders videnskabelige discipliner så den studerende opnår en bred faglig viden og kunnen.
- give den studerende faglige teoretiske og metodiske kvalifikationer så den studerende bliver i stand til at identificere, formulere og løse komplekse problemstillinger inden for fagområdets eller fagområdernes relevante bestanddele.
- give den studerende grundlag for udøvelse af erhvervsfunktioner og kvalificere til optagelse på en kandidatuddannelse.

Bacheloruddannelsen er normeret til tre år (180 ECTS-point). Uddannelsens konstituerende fagelementer skal udgøre mindst 120 ECTS-point og indeholde fagets videnskabsteori samt en bacheloropgave af mindst 10 ECTS-points omfang. Derudover skal den indeholde valgfag på mindst 20 ECTS-point. Bachelorprojektet placeres på uddannelsens tredje år og skal demonstrere kvalificeret evne til at formulere, analysere og bearbejde teoretiske problemstillinger med et afgrænset fagligt emne.

Lovgrundlaget er lov nr. 403 af 28. maj 2003 om universiteter (universitetsloven) samt bekendtgørelse nr. 338 af 6. maj 2004 om bachelor- og kandidatuddannelser ved universiteterne.

Adgang til bacheloruddannelsen er en adgangsgivende gymnasial eksamen eller tilsvarende forudsætninger.

Bacheloruddannelser kan alene udbydes af de 12 universitetslovsinstitutioner. Eksempler på bacheloruddannelser er psykologi, jura eller statskundskab fra Københavns Universitet.

## **Den universitære kandidatuddannelse**

Formålet med kandidatuddannelsen er at:

- udbygge den studerendes faglige viden og kunnen og øge de teoretiske og metodiske kvalifikationer samt selvstændighed i forhold til bachelorniveauet
- give den studerende en faglig fordybelse gennem anvendelse af videregående elementer i fagområdets/fagområdernes discipliner og metoder, herunder træning i videnskabeligt arbejde og metode der videreudvikler den studerendes kompetence til at bestride mere specialiserede erhvervsfunktioner samt til at deltage i videnskabeligt udviklingsarbejde
- kvalificere den studerende til videreuddannelse, herunder til ph.d.-uddannelse, jf. bekendtgørelse om ph.d.-uddannelsen og ph.d.-graden.

Kandidatuddannelsen er normeret til 120 ECTS-point (to års fuldtidsuddannelse), medmindre der er fastsat en anden normering for den enkelte uddannelse. Uddannelsens konstituerende fagelementer skal udgøre mindst 90 ECTS-point. Heri skal være indeholdt et kandidatspeciale på 30 ECTS-point, 60 ECTS-point hvis det er af eksperimentel karakter, og valgfag på mindst 10 ECTS-point.

Lovgrundlaget er lov nr. 403 af 28. maj 2003 om universiteter (universitetsloven) samt bekendtgørelse nr. 338 af 6. maj 2004 om bachelor- og kandidatuddannelser ved universiteterne.

Optagelse på en kandidatuddannelse forudsætter en videregående uddannelse på bachelorniveau. Universiteterne fastsætter hvilke bacheloruddannelser der giver adgang til at blive optaget på kandidatuddannelsen. På enkelte særlige kandidatuddannelser optages også relevante professionsbachelorer eller MVU-dimittender med supplering.

Kandidatuddannelser kan alene udbydes af de 12 universitetslovsinstitutioner. Kandidatuddannelsen i statskundskab fra Aarhus Universitet er et eksempel på en kandidatuddannelse der ligger i direkte forlængelse af bacheloruddannelsen i statskundskab.

En anden type kandidatuddannelse er de særlige kandidatuddannelser hvor MVU-uddannede, herunder professionsbachelorer, kan videreudanne sig på kandidatniveau. Et eksempel er den sundhedsfaglige kandidatuddannelse ved bl.a. Syddansk Universitet som er målrettet personer med en sundhedsfaglig MVU-uddannelse.

## **3.2 Videreuddannelsessystemet for voksne**

Uddannelserne i dette system adskiller sig fra uddannelserne i det ordinære system hvad angår indhold, tilrettelæggelse, længde og profil. De sigter i højere grad mod at videreudvikle voksnes jobkompetencer, hvor uddannelserne i det ordinære system også sigter mod at udvikle studiekompetencer. Herudover er det et krav at den studerende har to års relevant erhvervs erfaring. Uddannelserne skal tage udgangspunkt i de studerendes erhvervs erfaring og på baggrund heraf danne rammerne for et tæt samspil mellem teori og praksis.

Videreuddannelsessystemet for voksne har tre formelle afgangsniveauer som er koblet til de ordinære videregående uddannelser. Laveste afgangsniveau er videregående voksenuddannelse (VVU) som niveaumæssigt svarer til korte videregående uddannelser i det ordinære uddannelsessystem. Dernæst følger diplomuddannelsen der svarer til de mellemlange videregående uddannelser, og endelig udgør masteruddannelsen der svarer til de lange videregående uddannelser, det højeste videreuddannelsesniveau for voksne.



Uddannelserne kan tilrettelægges på to forskellige måder. De kan enten være regulerede forløb hvor de nærmere regler er fastsat i en uddannelsesbekendtgørelse, eller fleksible forløb hvor uddannelsen er tilrettelagt i en personlig uddannelsesplan inden for videreuddannelsessystemets nærmere rammer.

Der er en tæt sammenhæng mellem videreuddannelsessystemet for voksne og indførelsen af professionsbachelortitlen. I forhold til professionsbachelorernes videreuddannelsesmulighed er det hensigten at den normale videreuddannelsesvej for dem er videreuddannelsessystemet for voksne, og at de kan få direkte adgang til diplom- og masteruddannelser.

### **3.2.1 Videregående voksenuddannelse (VVU)**

Formålet med videregående voksenuddannelse (VVU) er gennem udvikling af faglige og personlige kompetencer at kvalificere voksne med relevant erhvervs erfaring til at kunne varetage funktioner på specialist- eller mellemliderniveau. VVU sammensættes af fag på KVVU-niveau og består af i alt et årsværk (60 ECTS-point) inkl. et afgangprojekt på mindst 1/10 årsværk.

Lovgrundlaget er VFV-loven fra maj 2000 (lov om erhvervsrettet grunduddannelse og videregående uddannelse (videreuddannelsessystemet) for voksne. Lov nr. 488 af 31. maj 2000).

Adgang til uddannelsen er betinget af at ansøgeren har gennemført en relevant adgangsgivende uddannelse der som minimum er på niveau med en ungdomsuddannelse eller en Grunduddannelse for voksne (GVU). Herudover skal ansøgeren have to års relevant erhvervs erfaring. Adgang til et fleksibelt forløb vil afhænge af en konkret vurdering på den modtagende uddannelsesinstitution.

VVU udbydes typisk på handelsskoler og tekniske skoler. Akademimerkonom eller akademiuddannelsen i ledelse er eksempler på videregående voksenuddannelser.

### **3.2.2 Diplomuddannelsen**

Formålet med diplomuddannelsen er gennem udvikling af faglige og personlige kompetencer at kvalificere voksne med relevant erhvervs erfaring til at kunne varetage højt kvalificerede funktioner i virksomheder, institutioner mv.

Diplomuddannelsen sammensættes af fag på mellemlangt videregående uddannelsesniveau eller bachelorniveau og udgør et selvstændigt afrundet uddannelsesforløb. Diplomuddannelser adskiller sig fra MVU- og bacheloruddannelser ved at være tilrettelagt for ansøgere med særlige forudsætninger i form af erhvervs erfaring og har en varighed svarende til et årsværk (60 ECTS-point) inkl. et afgangprojekt på mindst 1/5 årsværk. Uddannelserne kan tilrettelægges på heltid eller deltid, fx over to år.

Lovgrundlaget er VFV-loven fra maj 2000 (lov om erhvervsrettet grunduddannelse og videregående uddannelse (videreuddannelsessystemet) for voksne. Lov nr. 488 af 31. maj 2000).

For at begynde på en diplomuddannelse skal man have mindst to års relevant erhvervs erfaring og relevant studiekompetence, dvs. tidligere uddannelse på minimum KVVU-niveau, VVVU-niveau eller et særligt indgangsforløb til diplomuddannelsen. Deltagernes erhvervs erfaring skaber det nødvendige afsæt for uddannelsen som derved kan afsluttes på et højt niveau uddannelsestiden taget i betragtning.

Diplomuddannelser udbydes typisk af Centre for Videregående Uddannelser eller universiteterne, men også i særlige tilfælde af andre uddannelsesinstitutioner med mellemlange videregående uddannelser og visse erhvervsskoler (erhvervsakademier). Diplomuddannelsen i ledelse eller HD-uddannelsen er eksempler på diplomuddannelser.

### **3.2.3 Masteruddannelsen**

Formålet med masteruddannelsen er at kvalificere voksne med relevant erhvervs erfaring til at kunne varetage højt kvalificerede funktioner i virksomheder, institutioner mv. Det skal ske ved at udvikle faglige og personlige kompetencer på et videnskabeligt grundlag. Masteruddannelser skal gennemføres på kandidatniveau og sammensættes af fag på kandidatniveau, men skal samtidig udgøre selvstændige uddannelsesforløb. Uddannelsen skal være forskningsbaseret.

Lovgrundlaget er VFV-loven fra maj 2000 (lov om erhvervsrettet grunduddannelse og videregående uddannelse (videreuddannelsessystemet) for voksne. Lov nr. 488 af 31. maj 2000).

Masteruddannelser har en varighed på et til halvandet års fuldtidsstudium (60-90 ECTS-point) inkl. et afgangprojekt på mindst 1/5 årsværk. Uddannelserne tilrettelægges på heltid eller på deltid, fx over to eller tre år.

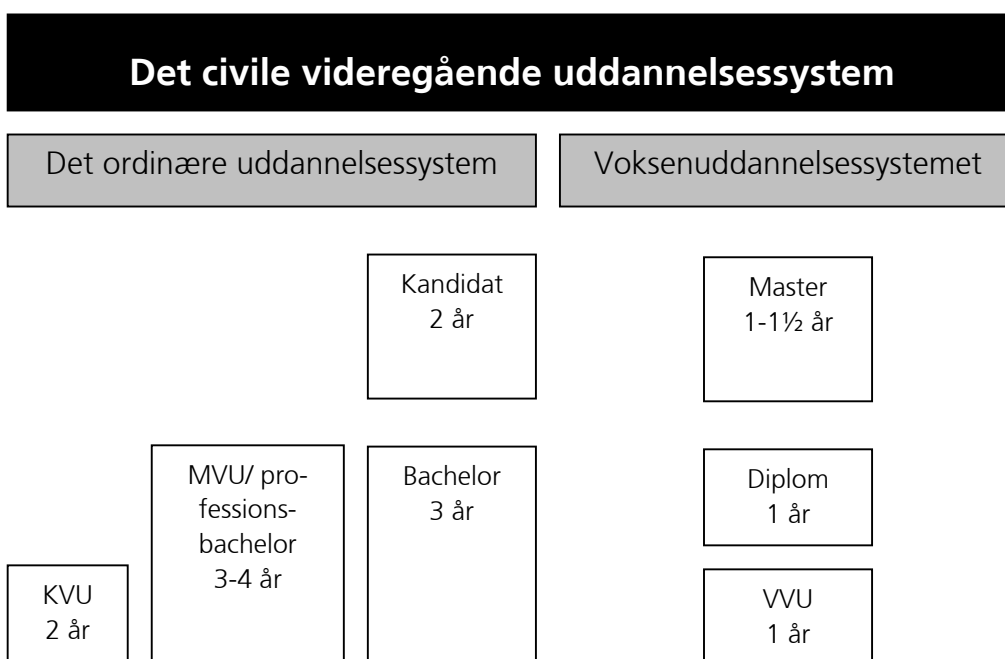
For at begynde på en masteruddannelse skal man have mindst to års relevant erhvervs erfaring og relevant studiekompetence, dvs. tidligere uddannelse. Adgang til uddannelsen forudsætter således at ansøgeren har gennemført en adgangsgivende uddannelse på mindst MVU-niveau, herunder en professionsbacheloruddannelse, en uddannelse på bachelorniveau eller en uddannelse på diplomniveau. Masterniveauet adskiller sig fra kandidatuddannelser ved at være tilrettelagt for ansøgere med særlige forudsætninger i form af erhvervs erfaring.

Masteruddannelsen udbydes af universiteterne. Følgende er eksempler på masteruddannelser: Master of Public Management, Master i voksenuddannelse og Master of Business Administration.

### 3.2.4 Sammenfatning

Forholdet mellem den ordinære videregående uddannelsesstruktur og videreuddannelsessystemet for voksne er illustreret i figur 4. Den viser uddannelsesniveaernes varighed og deres indbyrdes niveaumæssige placeringer.

**Figur 4**  
**Opbygningen af det civile videregående uddannelsessystem**



Kilde: Undervisningsministeriet.

I forbindelse med sidestilling af civile uddannelsesniveauer bør der dog anføres det centrale forhold at systemet som det ser ud i dag, ikke bygger på automatisk merit. EVA's indstilling om hvilke niveauer i de civile uddannelsessystem den politifaglige lederuddannelse ækvivalerer med, vil således ikke udløse automatisk merit.

Merit gives i dag som hovedregel ved at den enkelte uddannelse vurderer hver ansøger individuelt. I nogle tilfælde er der dog indgået aftaler, eller der er opbygget en fast praksis mellem uddannelser og uddannelsesinstitutioner om hvilke uddannelser eller studieelementer der normalt giver merit på uddannelsen ("standardmerit"). I andre tilfælde er det fastlagt i uddannelsesbekendtgø-

relser ("regelbundet merit") hvor meget merit en uddannelse kan give i en uddannelse på et højere niveau inden for samme faglige område. Meritvurderinger foretages i mange tilfælde på grundlag af detaljerede sammenligninger mellem indholdet i allerede gennemførte kurser på den tidligere uddannelse og kurser på den uddannelse der søges optagelse på.

For afsluttede uddannelsesforløb, fx en bacheloruddannelse, afhænger tildelingen af merit af graden af ækvivalens mellem den konkrete bachelor- og kandidatuddannelse. Kompetencen til at afgøre omfanget af merit ligger hos modtagerinstitutionen.

For KVVU- og MVU-dimittender er der i dag videreuddannelsesmuligheder i form af særligt tilrettelagte videreuddannelsesforløb, typisk diplom-, master- og kandidatuddannelser. I visse tilfælde er der etableret supplerings- eller brobygningsforløb der fungerer som adgangsforudsætninger for nærmere angivne kandidatuddannelser.

Dette kapitel skal indfri det første af evalueringens to formål, nemlig at vurdere hvilket uddannelsesniveau i det civile videregående uddannelsessystem som den politifaglige lederuddannelse ækvivalerer med.

Ækvivalensvurderingen gennemføres samlet for den politifaglige lederuddannelse, men under de enkelte afsnit vil PFL, PL og POL, hvor det er relevant, blive beskrevet særskilt. Kapitlet indledes med et afsnit som redegør for ækvivalensvurderingens forudsætninger og forbehold. Herefter følger den samlede vurdering af ækvivalens. Dernæst følger ækvivalensvurderingen i relation til de enkelte elementer der karakteriserer uddannelses typerne i det civile videregående uddannelsessystem. De steder hvor der ikke kan konstateres fuld ækvivalens, vil evalueringsgruppen komme med anbefalinger til hvordan ækvivalens kan opnås.

### 4.1 Udgangspunkt for ækvivalensvurderingen

For at sikre at ækvivalensvurderingen bliver så præcis og brugbar som muligt, giver det mening at indsnævre ækvivalensvurderingen til den uddannelsestype som den politifaglige lederuddannelse ligner mest. Hermed kan man også undgå at skulle sammenligne den politifaglige lederuddannelse med samtlige uddannelser i det civile videregående uddannelsessystem.

Udgangspunktet for den overordnede vurdering er beskrivelsen af det videregående civile uddannelsessystem (kapitel 3) samt dokumentationsgrundlaget for evalueringen.

På baggrund af adgangskravene til uddannelserne er det muligt overordnet at fastlægge om den politifaglige lederuddannelse kan sammenlignes med det ordinære videregående uddannelsessystem eller voksenuddannelsessystemet. Som det fremgik af gennemgangen i kapitel 3, er der tale om to parallelle uddannelsessystemer.

Voksenuddannelsessystemet er bl.a. karakteriseret ved at de studerende skal have minimum to års relevant erhvervs erfaring. Den politifaglige lederuddannelse har også et krav om erhvervs erfaring. En politiassistent eller en kriminalassistent skal således have minimum otte års anciennitet for at

blive optaget på uddannelsen. Det er derfor mest meningsfuldt at ækvivalere den politifaglige lederuddannelse med uddannelsesniveauerne i voksenuddannelsessystemet.

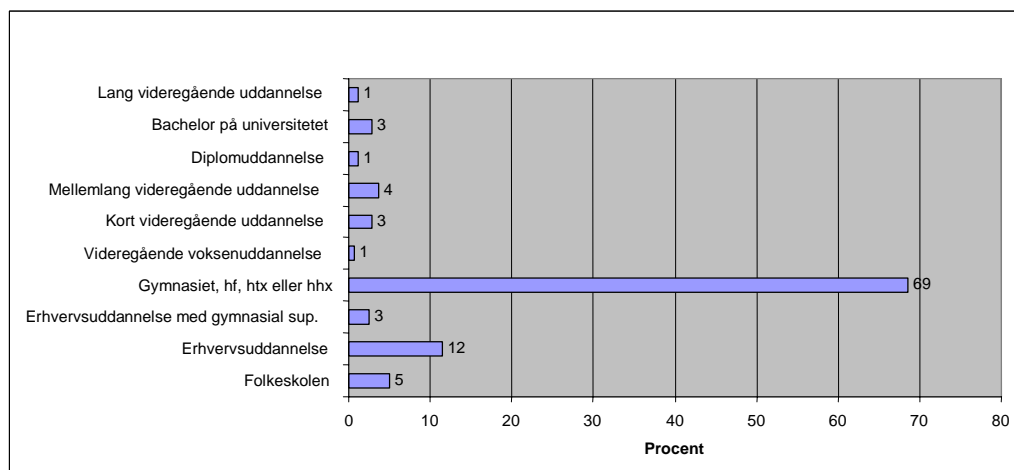
De studerendes adgangsforsudsætninger er centrale for at finde ud af hvilket niveau den politifaglige lederuddannelse skal ækvivaleres med i voksenuddannelsessystemet. Da uddannelseskravet for at starte på den politifaglige lederuddannelse er Politiets Grunduddannelse (PG), er det nødvendigt at kende niveauet for grunduddannelsen. Men eftersom Politiets Grunduddannelse ikke indgår i ækvivalensvurderingen (jf. kapitel 2), kan det ikke med sikkerhed afgøres hvilket niveau grunduddannelsen befinder sig på. Det tages der forbehold for i det følgende. Det antages dog i denne evaluering at Politiets Grunduddannelse er på KVVU-niveau, hvilket skyldes flere forhold.

Som tidligere beskrevet er adgangskravet til KVVU-uddannelserne en adgangsgivende ungdomsuddannelse. Formelt lever Politiets Grunduddannelse ikke op til adgangskravet til KVVU-uddannelserne da der ikke er formuleret adgangskrav om adgangsgivende ungdomsuddannelse eller tilsvarende til Politiets Grunduddannelse, ud over at ansøgeren har gode skolekunderskaber. Dog mener evalueringgruppen at Politiets Grunduddannelse i praksis lever op til adgangsniveauet.

Det skyldes at en spørgeskemaundersøgelse gennemført i januar 2005 blandt PG-studerende viser at 95 % har gennemført en ungdomsuddannelse eller en anden højere uddannelse ved studiestart. Spørgeskemaundersøgelsen blev gennemført på de PG-hold der startede i august og december 2004. I alt 277 respondenter deltog i undersøgelsen hvilket svarer til 67 % af årgangen 2004/2005. Undersøgelsen blev gennemført i et samarbejde mellem EVA og Politiskolen. Svarfordelingen fremgår af figur 5.

**Figur 5**

**Højeste gennemførte uddannelse ved start på Politiets Grunduddannelse (n = 277)**



Kilde: Spørgeskemaundersøgelse gennemført på Politiets Grunduddannelse i januar 2005.

Anmærkning: Summen giver pga. afrunding 102 %.

De studerende der bliver optaget på Politiets Grunduddannelse, har således reelt et uddannelsesniveau der svarer til adgangskravet for KVU-uddannelserne.

Politiets Grunduddannelse har endvidere en varighed på tre år hvilket er et år længere end KVU-uddannelserne som varer to år. Det antages derfor at Politiets Grunduddannelse også i forhold til varighed er omkring KVU-niveau.

Endelig er Politiets Grunduddannelse i Dansk Uddannelses-Nomenklatur (DUN) angivet til at være en kort videregående. Dette er yderligere en indikation på grunduddannelsens niveau.

Kravet om erhvervs erfaring og antagelsen om at de studerende på den politifaglige lederuddannelse har et uddannelsesniveau der svarer til en kort videregående uddannelse, gør at det er mest meningsfuldt at ækvivalere den politifaglige lederuddannelse med diplomniveauet i det civile videregående uddannelsessystem for voksne. Diplomniveauet er derfor udgangspunktet for den følgende ækvivalensvurdering.

## 4.2 Samlet vurdering af den politifaglige lederuddannelse

På baggrund af dokumentationsgrundlaget vurderer evalueringsgruppen at der ikke kan konstateres fuld ækvivalens mellem den politifaglige lederuddannelse og diplomniveauet i det civile videregående uddannelsessystem for voksne. Det skyldes tre forhold:

- Politiskolen opfylder ikke kravet til vidensgrundlag som gælder for civile uddannelsesinstitutioner der udbyder uddannelser på diplomniveau.
- Den politifaglige lederuddannelse opfylder ikke kravet til diplomuddannelser om at 1/3 af eksamenerne skal gennemføres med ekstern censur.
- Den politifaglige lederuddannelse opfylder ikke kravet om at afgangsopgaver skal bedømmes efter 13-skalaen.

Der kan dog konstateres fuld ækvivalens mellem uddannelsesniveauerne hvad angår formål og målsætninger, varighed, struktur, de studerendes adgangsforudsætninger, undervisningen, klageadgang og afgangsprøvetets varighed og faglige niveau. Der kan også konstateres ækvivalens i relation til uddannelsens faglige niveau og indhold. Dog skal dette ses i forhold til kravet til vidensgrundlaget som uddannelsen ikke opfylder.

## 4.3 Formål og målsætninger

*På baggrund af dokumentationsgrundlaget vurderer evalueringsgruppen at formålet med den politifaglige lederuddannelse ækvivalerer med kravene til uddannelser på diplomniveau.*

Af VFV-loven fremgår det at en diplomuddannelse gennem udvikling af faglige og personlige kompetencer skal kvalificere voksne til at kunne varetage højt kvalificerede funktioner i virksomheder, institutioner mv. Diplomuddannelserne sigter primært mod at forbedre de studerendes jobkompetencer hvor uddannelser i det ordinære videregående uddannelsessystem også sigter mod at udvikle de studerendes studiekompetencer.

Den politifaglige lederuddannelse er som tidligere beskrevet en samlebetegnelse der dækker over PFL, PL og POL. Der er således ikke et overordnet formål med den politifaglige lederuddannelse. PFL og POL har dog begge et klart formål og nogle klare og operationelle målsætninger hvilket også gælder for PL-kurserne. Formålet og målsætningerne for PFL, PL og POL fremgår af selvevalueringssrapporten og kan endvidere ses i uddannelsernes studiehåndbøger samt på POLNET, politiets database for bekendtgørelser, lov- og domssamlinger mv.

En del af formålet med PFL er at uddanne de studerende til at varetage de operative, administrative og ledelsesmæssige funktioner der udøves af ledere på første chargetrin i politisektoren. Det



betyder at PFL skal være gennemført før en politiassistent eller kriminalassistent kan udnævnes til første ledelsesniveau.

En del af formålet med POL er at uddanne ledere i politiet til at varetage de overordnede ledelsesfunktioner i en politikreds. POL sigter således mod at uddanne de studerende til at varetage de højeste chefstillinger i politiet. Både PFL og POL skal uddanne de studerende til at varetage en erhvervsfunktion på henholdsvis første eller højeste ledelsesniveau i politiet. Det er i overensstemmelse med kravet på diplomniveauet i det civile videregående uddannelsessystem for voksne om at uddannelsen skal videreudvikle den studerendes jobkompetence og være erhvervsrettet.

Den politifaglige lederuddannelse er endvidere studieforberedende. Uddannelsen giver den studerende en god grundlæggende teoretisk indsigt i organisation og ledelse som kan danne baggrund for den studerendes videre uddannelse.

Den politifaglige lederuddannelse ækvivalerer med diplomuddannelsernes formål både hvad angår det job- og studieforberedende element.

## 4.4 Varighed

*På baggrund af dokumentationsgrundlaget vurderer evalueringsgruppen at varigheden af den politifaglige lederuddannelse ækvivalerer med kravene til uddannelser på diplomniveau.*

Af VFV-loven fremgår det at en diplomuddannelse har en varighed svarende til ét årsværk omregnet til heltidsuddannelse.

Forstudiet til PFL har en varighed på seks måneder, men gennemføres ikke som fuldtidsuddannelse idet noget af arbejdet gennemføres i tjenestetiden, mens resten gennemføres i fritiden. PFL-uddannelsen har en varighed på fem måneder ekskl. ferieperioder. De obligatoriske PL-kurser har en varighed på ca. fire måneder, mens POL har en samlet varighed på syv en halv måned ekskl. ferie. Både PFL, PL og POL er fuldtidsstudier, og de studerende bliver fritaget for almindelig tjeneste under uddannelsen. Hvis der kun tages udgangspunkt i fuldtidsstudierne, dvs. PFL, PL og POL, så er den samlede varighed ca. 16½ måned ekskl. ferie. Den politifaglige lederuddannelse lever derfor op til kravene til diplomuddannelserne om at de skal have en varighed på ét årsværk idet den har en varighed der langt overstiger VFV-lovens krav.

## 4.5 Vidensgrundlag

*På baggrund af dokumentationsgrundlaget vurderer evalueringsgruppen at Politiskolen ikke lever op til de krav til vidensgrundlaget som gælder for civile uddannelsesinstitutioner der udbyder uddannelser på diplomniveau. Uddannelsen lever dog op til kravet om professionsbaseret.*

Det fremgår af bemærkningerne til VFV-loven at diplomuddannelser primært skal kunne udbydes af Centre for Videregående Uddannelser (CVU'erne). I særlige tilfælde vil diplomuddannelser dog også kunne udbydes af andre uddannelsesinstitutioner med mellemlange videregående uddannelser og visse erhvervsskoler (erhvervsakademier) samt universiteter hvis de pågældende institutioner kvalitetsmæssigt vil være bedst egnet til at varetage det pågældende tilbud.

Af bemærkningerne til CVU-loven fremgår kravene til CVU'ernes vidensgrundlag som Politiskolen også skal opfylde hvis den skal kunne udbyde uddannelser på diplomniveau:

- Vidensgrundlaget skal være på et højt niveau som er karakteriseret ved nem og hurtig inddragelse af viden om centrale tendenser i professionen (professionsbaseret).
- Undervisningen skal være baseret på egne udviklings- og forsøgsarbejder (udviklingsbaseret).
- Der skal sikres en nem og hurtig inddragelse af viden om forskning og forskningsresultater inden for uddannelsens fagområde (forskningstilknudning).

Elementerne spiller sammen, og de skal alle være opfyldt for at institutionen kan udbyde uddannelser på diplomniveau.

Professionsbaseret er et centralt element i institutionens vidensgrundlag. Det er vigtigt at underviserne holder sig ajour med den nyeste viden på området så de kan inddrage den i undervisningen. Det fremgår af Politiskolens selvevalueringsrapport at man på PFL, PL og POL anvender højt kvalificerede undervisere som er specialister inden for deres fag. De politifaglige undervisere arbejder typisk med deres undervisningsområde til dagligt hvorfor de også holder sig ajour med udviklingen inden for deres professionsområde.

Underviserne fortalte endvidere under besøgene at de konstant tilpasser undervisningens indhold til den nyeste viden på området. De civile undervisere underviser typisk i fag som de forsker i eller på anden måde beskæftiger sig med til dagligt. De er derfor også opdaterede på deres fagområde. Det fremgik endvidere af besøgene at både de civile og politifaglige undervisere selv kan sammensætte pensum. Dette giver underviserne mulighed for at inddrage den nyeste viden på området i undervisningen. Undervisningen er endvidere forankret på Politiskolen, og de studerende fortalte under besøgene at undervisningen er meget professionsorienteret hvilket bl.a. kommer

til udtryk ved de eksempler der inddrages i undervisningen. På baggrund af ovennævnte gennemgang vurderes det at Politiskolen lever op til kravet om professionsbasering.

Udviklingsbasering kan bl.a. udmøntes i udviklingsprojekter der kan sætte fagligheden ind i en større anvendelsesmæssig og tværfaglig sammenhæng, eller ved at lade undervisere på institutionen igangsætte projekter der kan udvikle professionen. Politiskolen skriver i deres selvevalueringsrapport at man bl.a. nationalt samarbejder med forsvaret, Beredskabsstyrelsen og Kriminalforsorgen, mens man internationalt samarbejder med de nordiske politiuddannelsesinstitutioner og det europæiske politiakademi. Samarbejdet består dog primært af erfaringsudveksling og kun i ringe grad af reelle udviklingsopgaver. Af mødet med Politiskolens ledelse fremgik det endvidere at Politiskolen har deltaget i drøftelserne i forbindelse med udviklingen af en diplomuddannelse i kriminologi, og at de også løbende tilpasser deres uddannelser. Evalueringsgruppen erkender vigtigheden af de samarbejdsrelationer som Politiskolen indgår i, men vurderer dog ikke at Politiskolen i tilstrækkelig grad opfylder kravet om udviklingsbasering, idet der ikke er konkrete eksempler på udviklingsprojekter.

---

### **Evalueringsgruppen anbefaler**

- at Politiskolen igangsætter udviklingsprojekter i relation til den politifaglige lederuddannelse, fx sammen med de andre nordiske politiuddannelsesinstitutioner, for på den måde at udveksle erfaringer og styrke grundlaget for systematisk kvalitetsudvikling af lederuddannelserne. Udviklingsprojekter kunne også gennemføres som projekter mellem Politiskolen og andre relevante parter, fx Det Kriminalpræventive Råd.

---

Ved forskningstilknytning forstås at den udbydende institution ikke selv er en forskningsinstitution, men at institutionen har nære relationer til forskningsmiljøer der sikrer at institutionen på en systematisk måde får tilført nye og relevante forskningsresultater. For at en institution kan siges at være forskningstilknyttet, skal der foreligge samarbejdsaftaler mellem institutionen og en forskningsinstitution. Af samarbejdsaftalen skal det klart fremgå hvilke uddannelses-, forsknings- og udviklingsydelse mv. som forskningsinstitutionen skal levere. Forskningstilknytningen kan også udmøntes gennem samarbejdsaftaler mellem institutionen og en forskningsinstitution om deltagelse i fælles udviklingsprojekter eller lignende. Det er ikke tilstrækkeligt at indgå aftaler med universiteter eller andre forskningsinstitutioner om brug af undervisere.

Med hensyn til kravet om forskningstilknytning så skriver Politiskolen i deres selvevalueringsrapport at PFL- og POL-uddannelsen samarbejder med flere forskellige forskningsinstitutioner, herunder Københavns Universitet, Danmarks Pædagogiske Universitet, Syddansk Universitet og Copenhagen Business School. De skriver videre at de ved at anvende undervisere fra disse forskningsinstitutioner tilføres nye og relevante forskningsresultater.

I forbindelse med mødet med Politiskolens ledelse under besøget på Politiskolen blev det bekræftet at der ikke foreligger nogen skriftlige aftaler om deltagelse i fælles projekter, fælles udviklingsprojekter eller forskningsarbejder med forskningsinstitutioner. Politiskolen har kun kontrakter med forskningsinstitutioner som regulerer brugen af undervisere. Sådanne aftaler om brug af undervisere er ikke tilstrækkeligt til at opfylde kravet om forskningstilknytning. Politiskolen lever derfor ikke op til kravet om forskningstilknytning.

---

### **Evalueringsgruppen anbefaler**

- at Politiskolen i relation til den politifaglige lederuddannelse indgår samarbejdsaftaler med forskningsinstitutioner om at deltage i fælles udviklingsprojekter og projekter for at styrke forskningstilknytningen. Samarbejdsaftalerne kan indeholde en beskrivelse af hvilke uddannelses-, forsknings- og udviklingsydelser mv. forskningsinstitutionen skal levere. Aftalerne kan dels medvirke til at skabe udviklingsbaseret og kvalitetsudvikle Politiskolens uddannelser, dels sikre at den nyeste forskningsbaserede viden inden for fagområdet og professionen forankres organisatorisk på Politiskolen.

---

## **4.6 Struktur, fagligt indhold og niveau**

*På baggrund af dokumentationsgrundlaget vurderer evalueringsgruppen at strukturen og det faglige indhold og niveau på den politifaglige lederuddannelse ækvivalerer med kravene til uddannelser på diplomniveau. Dog skal vurderingen af det faglige niveau ses i lyset af at Politiskolen ikke lever op til kravene til vidensgrundlag som er garant for det faglige niveau på uddannelsen.*

VFV-loven indeholder krav til diplomuddannelser om at de skal være sammensat af fag på et niveau som svarer til mellemlange videregående uddannelser eller bacheloruddannelser. Uddannelsens faglige niveau skal endvidere ses i relation til de krav der er til vidensgrundlag (jf. afsnit 4.5).

Af Politiskolens selvevalueringsrapport fremgår det at kernefagene på PFL er politifaglig teori, ledelse og samarbejde, ledelsesmæssig løsning af politifaglige opgaver samt beredskabsuddannelse.

På POL er kernefagene strategi, organisation og ledelse, kommunikation, HRM samt ledelse, politik og samfund. På både PFL og POL er der en klar opdeling mellem kernefag og suppleringsfag. Det vurderes derfor at den politifaglige lederuddannelse har en klar faglig profil som medvirker til at understøtte uddannelsens formål.

I peer-vurderingen af faget ledelse er der foretaget en vurdering af uddannelsens fagplaner og pensumoversigter. Analysen af fagbeskrivelserne viser at de er relevante set i relation til fagområdet organisation og ledelse på diplomniveau. Herudover fremgår det også af fagplanerne at der sker en faglig progression inden for ledelsesfagene fra det værktøjsorienterede på PFL og PL til det mere teoriorienterede på POL.

Analysen af pensumlisterne indikerer endvidere at det faglige niveau på organisation og ledelse ligger omkring diplomniveau. Politiskolen angiver i deres selvevalueringsrapport at det samlede pensum for uddannelsen er 4.944 normalsider. Peer-vurderingen viser at pensums omfang og sammensætning for den samlede uddannelse er tilfredsstillende.

Peer-vurderingen viser at den politifaglige lederuddannelse hvad angår det faglige indhold og niveau ækvivalerer med diplomuddannelserne. Det er dog vigtigt at dette ses i relation til afsnit 4.5 om vidensgrundlag. Uddannelsens faglige niveau afhænger i dag af de anvendte undervisere. For at sikre et forsat højt niveau bør den faglige viden i langt højere grad forankres på Politiskolen – jf. anbefalingerne i afsnit 4.5.

## **4.7 De studerende**

*På baggrund af dokumentationsgrundlaget vurderer evalueringsgruppen at adgangskravene til den politifaglige lederuddannelse ækvivalerer med kravene til uddannelser på diplomniveau.*

Af VFV-loven fremgår det at den adgangsgivende uddannelse skal være relevant i forhold til diplomuddannelsen. Den adgangsgivende uddannelse skal som minimum være en kort videregående uddannelse. Herudover skal ansøgeren som minimum have to års relevant erhvervs erfaring efter gennemført adgangsgivende uddannelse. Kravet om erhvervs erfaring er en forudsætning for at en diplomuddannelse kan gennemføres som et så relativt komprimeret forløb.

For at starte på det forberedende selvstudium til PFL skal den studerende have indgået en aftale med sit tjenestested om et førlederforløb beskrevet i en udviklingsplan. Derudover skal den studerende have gennemgået, eller aftalt at gennemgå, en kvalificerende generel politiuddannelse og have otte års anciennitet. Den studerende skal endvidere besidde en bred almen viden og have vilje og evne til fortsat at udbygge sine kundskaber. Endelig skal den studerende igennem sin hid-

tidige tjeneste have vist at han/hun har de faglige og menneskelige egenskaber som kan danne grundlag for en lederudvikling.

Politikredsene er tildelt et fast antal pladser på PFL. Antallet af pladser tildeles i samarbejde mellem den enkelte politikreds og Rigspolitiets personaleafdeling. Det er politikredsene eller rigspolitiafdelingerne der udpeger de personer som skal indgå i et førlederforløb.

Som det fremgår, er det langt fra alle der kan begynde på PFL. Der stilles strenge adgangskrav, og det er kun relativt få der får lov til at starte på uddannelsen. I 2003 til 2004 blev der optaget 100 studerende, mens 96 gennemførte uddannelsen.

Efter PFL og udnævnelse til første lederstilling har den studerende mulighed for at begynde på de PL-kurser som er obligatoriske for senere at kunne fortsætte på POL. Den studerende aftaler i samarbejde med sin politikreds i hvilken rækkefølge og i hvilken hastighed PL-kurserne skal gennemføres. Når de obligatoriske og kvalificerende PL-kurser er gennemført, kan den studerende søge om at komme på POL.

POL kan primært søges af politiledere i lønramme 29-33, dvs. fra vicekommisærer til viceinspektører. Herudover kan kontorfuldmægtige og afdelingsledere I/II og politiledere i lønramme 34 og kontorledere der ønsker at kvalificere sig yderligere til videre karriereforløb, søge uddannelsen.

Ansøgerne skal indstilles af deres politikreds og indkaldes herefter til et testforløb hvor de bl.a. får testet deres ordforråd, opmærksomhed og omtanke. De skal endvidere udfylde spørgsmål til en personlighedsprofil. Ansøgeren mødes herefter med en testansvarlig person som gennemgår prøverne og tegner en personlighedsprofil af ansøgeren. Herefter bliver ansøgeren interviewet af tre personer: en tidligere kursusleder, en tilsynsførende og en fra Rigspolitiets personaleafdeling der er autoriseret i at anvende erhvervstest. Efter interviewet bliver ansøgeren vurderet egnet, måske egnet eller uegnet til at starte på POL.

Der stilles store krav til ansøgerne på POL. Det normale antal ansøgere til POL pr. år ligger på 60-70 personer. I 2003 til 2004 blev 20 optaget, mens 17 gennemførte uddannelsen (se endvidere tabel 2 på side 50).

Der stilles store krav til ansøgerne på PFL og POL. De skal have bestået Politiets Grunduddannelse og have otte års anciennitet før de kan starte på PFL. Politiets Grunduddannelse indgår ikke i den evaluering, men jf. afsnit 4.1 så antages det at den er på KVU-niveau. De otte års anciennitet må endvidere betegnes som værende relevant erhvervs erfaring for uddannelsen. Den politifaglige lederuddannelse lever derfor op til adgangskravene for uddannelser på diplomniveau.

## 4.8 Undervisning

*På baggrund af dokumentationsgrundlaget vurderer evalueringsgruppen at undervisningen på den politifaglige lederuddannelse ækvivalerer med de civile uddannelser på diplomniveau.*

Af VFV-loven fremgår det at uddannelserne i VFV-systemet skal tilrettelægges så uddannelsens indhold tager hensyn til de studerendes arbejds- og livserfaringer og deres mulighed for at kombinere uddannelse med arbejdsmarkedet. For at nå dette mål skal undervisningen gennemføres i et tæt samspil mellem teori og praksis. De studerendes erhvervs- og livserfaring skal spille en væsentlig rolle for den indholdsmæssige og pædagogiske tilrettelæggelse af uddannelsen.

Politiskolen skriver i deres selvevalueringsrapport at de i høj grad inddrager de studerendes erfaringer i undervisningen på PFL. Det gælder både de studerendes erfaringer fra politiarbejdet såvel som deres personlige erfaringer. Politiskolen skriver i forlængelse heraf at de studerende får lov at byde ind hvis de har særlige erfaringer som resten af de studerende kunne få et udbytte af at høre om. Under mødet med de studerende på PFL fremgik det at de er enige i denne udlægning. De studerende mener også at de har indflydelse på undervisningen og kan præge den i et vist omfang.

Af Politiskolens selvevalueringsrapport fremgår det endvidere at det er en del af formålet med POL at undervisningen skal trække på de studerendes hidtidige uddannelse og erfaringer. De skriver videre at de studerende især i forbindelse med de mange diskussioner i plenum har mulighed for at bidrage med deres erhvervs- og livserfaringer, og at det ofte giver mulighed for videre diskussioner. De studerende på POL er enige i disse vurderinger. De mener i høj grad at deres arbejds erfaringer bliver inddraget i undervisningen ligesom eksemplerne i undervisningen i høj grad er politifaglige og altså professionsrettede.

De anvendte undervisningsformer er også et vigtigt parameter for hvorvidt underviserne formår at tilrettelægge uddannelsen på en hensigtsmæssig og fleksibel måde så de studerendes erfaringer inddrages. Tabel 1 er en oversigt over brugen af forskellige typiske undervisningsformer på PFL og POL.

**Tabel 1**  
**Brug af forskellige undervisningsformer på PFL og POL**

	Forelæsning	Holdundervisning	Gruppearbejde	Store skriftlige opgaver	Små skriftlige opgaver	Selvstudium	Andet	I alt
PFL	5 %	35 %	25 %	7 %	8 %	10 %	10 %	100 %
POL	0 %	20 %	15 %	30 %	10 %	10 %	15 %	100 %

Kilde: Politiskolens selvevalueringsrapport.

Anmærkning: Undervisningsformen "forelæsning" er defineret som undervisning for over 30 personer, mens "holdundervisning" er defineret som undervisning for 30 personer eller derunder.

Af tabellen fremgår det at der på både PFL og POL anvendes forskellige undervisningsformer. De studerende på PFL og POL fortalte endvidere at der er en positiv vekselvirkning mellem fx holdundervisning og gruppearbejde.

Den politifaglige lederuddannelse inddrager de studerendes arbejds- og livserfaringer. Der sker endvidere en progression i uddannelsen fra PFL over PL til POL hvor der bygges videre på tidligere fag og fagelementer, jf. afsnit 4.6. På POL lægges der ydermere vægt på det selvstændige arbejde idet de studerende hver især selv skal planlægge en individuel studietur til et europæisk land. Herudover skal de skrive en individuel hovedopgave som afslutning på uddannelsen.

Af ovenstående fremgår det at den politifaglige lederuddannelse lever op til de krav om undervisningens tilrettelæggelse som stilles til uddannelser på diplomniveau.

## 4.9 Eksamenssystemet

*På baggrund af dokumentationsgrundlaget vurderer evalueringsgruppen at den politifaglige lederuddannelse ikke ækvivalerer med de civile uddannelser på diplomniveau hvad angår kravet i eksamensbekendtgørelsen om ekstern censur og bedømmelse af hovedopgaven.*

Af eksamensbekendtgørelsen (bekendtgørelse om eksamen ved visse videregående uddannelser under Undervisningsministeriet. Nr. 1021 af 20. november 2000) fremgår det at eksamenssystemet i det civile videregående uddannelsessystem skal bedømme om og i hvilken grad den studerendes kvalifikationer er i overensstemmelse med uddannelsens mål og krav. Prøveformerne ved uddannelsen skal tilgodese uddannelsens formål og sikre at der foretages en individuel bedømmelse af den studerende. Det er endvidere et krav at 1/3 af uddannelsens prøver og eksamener



skal bedømmes med ekstern censur. Censorerne skal være uafhængige, og de skal sikre at uddannelsen lever op til sit formål. Herudover skal de sikre at de studerende får en ensartet og retfærdig behandling og deres præstation en pålidelig bedømmelse. Det er yderligere et krav i eksamensbekendtgørelsen at hovedopgaven skal bedømmes efter 13-skalaen.

På PFL gennemføres én ud af i alt syv prøver med ekstern censur. PFL afsluttes med en skriftlig og mundtlig prøve. Den afsluttende skriftlige eksamen på PFL har en varighed på fem timer, og formålet er at de studerende skal demonstrere fagteoretisk viden og lederevner. Eksamensbesvarelsenerne bliver rettet af fire personer – to kursusledere og to udpegede censorer fra politiet. Censorerne udpeges fra det øverste ledelsesniveau (én politimester og én inspektør eller chefinspektør) og bliver valgt i samråd mellem rigspolitichefen og chefen for Politiskolen. Idet censorerne ikke har tilknytning til Politiskolen betragtes de her som eksterne.

Den mundtlige eksamen tager udgangspunkt i den skriftlige og varer ca. én time. Ud over spørgsmål til selve rapporten får de studerende også et eller flere dilemmaspørgsmål af ledelsesmæssig karakter. Efter den mundtlige eksamen bliver kursuslederne og de to eksterne censorer enige om én samlet karakter for både den skriftlige og mundtlige eksamen. 13-skalaen anvendes, og karakteren meddeles den studerende umiddelbart efter den mundtlige eksamen. Den studerende får således kun én samlet karakter for PFL.

De fleste PL-kurser gennemføres uden prøve. På PL-17 er der dog en større skriftlig opgave hvor de studerende i løbet af fire uger skal skrive 20 sider om en organisationsmæssig problemstilling. Opgavens skal afslutningsvis forsvares over for tre opponenter (studerende), kursuslederen og to censorer. Idet censorerne ikke har tilknytning til Politiskolen, men udpeges fra ordens- og kriminalpolitiet betragtes de her som eksterne.

På POL gennemføres ingen af de fem skriftlige opgaver med ekstern censur. Heller ikke i den endelige bedømmelse indgår eksterne censorer. Fire af opgaverne bliver læst og vurderet af faglæreren, men også af kursuslederne og de tilsynsførende og i to tilfælde tillige af andre studerende. Der gives ingen karakterer, men skriftlige tilbagemeldinger på alle opgaverne som indgår i det samlede vurdering af den enkelte studerende.

Herudover skal de studerende hver især skrive en hovedopgave hvor de skal vise evne til at formulere og analysere en selvvalgt problemstilling. Hovedopgaven bedømmes individuelt af faglæreren, de to kursusledere og de to tilsynsførende på en skala fra 1 til 5 hvor 1 er dårligt og 5 særdeles godt. Når opgaven er afleveret, skal de studerende forsvare den over for kursusledelsen, de tilsynsførende, faglæreren og en opponentgruppe. Der er afsat en time og 35 minutter til fremlæggelsen. Efter fremlæggelsen bliver faglæreren, kursusledelsen og de tilsynsførende enige om en sam-

let vurdering på en skala fra 1 til 5 af hovedopgaven og det mundtlige forsvar. Bedømmelsen overgives i mundtlig form til den studerende sammen med en begrundelse for vurderingens niveau.

Ved kursets afslutning giver kursusledelsen og de tilsynsførende en samlet vurdering af den enkelte studerende. Vurderingen foretages på baggrund af otte punkter: indsats under uddannelsen, personlige egenskaber, kommunikation, samarbejde, udvikling, analytiske egenskaber, strategisk tænkning og hovedopgaven. Der gives på den baggrund en skriftlig bedømmelse som kan ligge inden for følgende tre kategorier:

- Bedømt på grundlag af uddannelsesforløbet skønnes det at NN har de egenskaber som kræves for at bestride en ledende stilling (stedfortræder, afdelingsleder o.l.) i politiet (p.t. stillinger som kommissær og viceinspektør eller som kontorfuldmægtig og afdelingsleder).
- Bedømt på grundlag af uddannelsesforløbet skønnes det at NN har de egenskaber som kræves for at bestride en chefstilling (stilling med selvstændigt ledelsesansvar) i politiet (p.t. stillinger som inspektør eller som kontorleder).
- Bedømt på grundlag af uddannelsesforløbet skønnes det at NN har de egenskaber som kræves for at bestride de højeste stillinger i politiet (p.t. stillinger som chefinspektør eller som chefkantorleder).

Bedømmelsen afgives i positiv form, og det understreges over for den enkelte at en dårlig bedømmelse ikke nødvendigvis er ensbetydende med at han/hun ikke senere vil være egnet til at bestride de øverste chefstillinger i dansk politi. Idet de tilsynsførende følger de studerende under hele uddannelsen kan de ikke betragtes som værende eksterne censorer.

Den politifaglige lederuddannelse lever ikke op til kravet i eksamensbekendtgørelsen om at 1/3 af uddannelsens eksamener/ prøver skal gennemføres med ekstern censur. På PFL er der syv prøver inklusive den afsluttende eksamen, mens der på PL er én opgave. Endelig er der på POL fem opgaver samt den afsluttende bedømmelse. Der er kun tale om ekstern censur på to ud af fjorten prøver (opgaver) hvorfor uddannelsen ikke lever op til kravet i eksamensbekendtgørelsen. Det fremgår endvidere at hovedopgaven på POL ikke bedømmes i forhold til 13-skalaen hvilket også er et krav i eksamensbekendtgørelsen.

---

### **Evalueringsgruppen anbefaler**

- at Politiskolen ændrer eksamenssystemet på den politifaglige lederuddannelse så det lever op til kravene i eksamensbekendtgørelsen.

---

## **4.10 Klageadgang**

*På baggrund af dokumentationsgrundlaget vurderer evalueringsgruppen at den politifaglige lederuddannelse ækvivalerer med de civile uddannelser på diplomniveau hvad angår kravet om klageadgang.*

Af eksamensbekendtgørelsen fremgår det at den studerende skal have klageadgang hvilket skal sikre den studerendes retssikkerhed. Den studerende skal have mulighed for at klage over retslige spørgsmål og eksamensspørgsmål, herunder eksaminationsgrundlaget, eksamensforløbet og bedømmelsen. Som reaktion på en klage om eksamensspørgsmål kan bedømmerne vælge at foretage en ny bedømmelse, en reeksamination eller afvise klagen. Afgørelsen skal kunne ankes.

Af Politiskolens selvevalueringsrapport fremgår det at de studerende på PFL og POL har mulighed for at klage over uddannelsen, deres resultater eller andet. Klagen rettes i første omgang til kursusledelsen hvis afgørelse kan indbringes for chefen for Politiskolen. Han indhenter udtalelser fra de involverede parter og træffer herefter en afgørelse. Denne afgørelse kan ankes til Justitsministeriet. Den politifaglige lederuddannelse lever op til kravet i eksamensbekendtgørelsen om klageadgang, men Politiskolen kunne med fordel forbedre kvaliteten af deres klagesystem og sikre de studerendes retssikkerhed yderligere ved at der i forbindelse med en klage nedsættes et klageudvalg som kan bistå chefen for Politiskolen med at behandle klagen.

---

### **Evalueringsgruppen anbefaler**

- at Politiskolen i forbindelse med en klage nedsætter et klageudvalg bestående af en censor og en underviser med indsigt i det pågældende fagområde og en studerende.

---

## 4.11 Afgangprojekt

*På baggrund af dokumentationsgrundlaget vurderer evalueringsgruppen at den politifaglige lederuddannelse ækvivalerer med de civile uddannelser på diplomniveau hvad angår kravet til varighed og indhold af hovedopgaven.*

Af VFV-loven fremgår det at en diplomuddannelse skal indeholde et afgangprojekt svarende til mindst 1/5 årsværk. Afgangprojektet skal bidrage til at udvikle den studerendes selvstændighed og skal have et niveau svarende til de mellemlange videregående uddannelser eller bacheloruddannelserne.

Som afslutning på POL skal de studerende udarbejde en hovedopgave. Hovedopgaven må maksimalt være på 60.000 anslag (ca. 35 sider) inklusive mellemrum og eksklusiv bilag. Den enkelte studerende skal selv vælge opgavens emne som skal være en praksisnær problemstilling fra en politileders hverdag. I POL's kursusplan er der formuleret specifikke krav til opgavens form og indhold. Af politiskolens selvevalueringsrapport fremgår det at den studerende halvanden til to måneder før hovedopgaven skal aflevere et oplæg på én side. Her skal den studerende bl.a. beskrive opgavens problemformulering og gøre rede for hvilke metoder der tænkes anvendt. Den studerende får herefter feedback på sit oplæg. Den studerende har fem uger til at skrive opgaven efterfulgt af 14 dage til at forberede fremlæggelsen af opgaven.

Hovedopgaven på den politifaglige lederuddannelse har en varighed på ca. tre måneder. Hovedopgavens varighed lever derfor op til kravet til diplomuddannelser i VFV-loven om at afgangprojektet skal fylde minimum 1/5 årsværk. Hvad angår opgavernes faglige indhold, så har hovedopgaven på POL indgået i peer-vurderingen. Af denne fremgår det at hovedopgaverne lever op til de faglige krav som der stilles til opgaver på diplomniveau i det civile videregående uddannelsessystem.

Formålet med dette kapitel er at indfri evalueringens andet formål om at vurdere styrker og svagheder ved den politifaglige lederuddannelse og komme med anbefalinger til hvordan uddannelsens kvalitet kan videreudvikles. Udgangspunktet for vurderingerne er politiets egen analyse af styrker og svagheder som fremgår af selvevalueringsrapporten, samt interviewene som blev gennemført under besøgene på Politiskolen. Kapitlet indledes med overordnede betragtninger om PFL, PL og POL. Herefter vil der blive vurderet styrker og svagheder ved de områder som evalueringssgruppen har fundet af særlig relevans i forhold til kvalitetsudviklingen af PFL, PL og POL.

### 5.1 Overordnede betragtninger

PFL, PL og POL er generelt velfungerende uddannelser. PFL er professionsorienteret, og medvirker i høj grad til at opbygge de studerendes professionsidentitet, mens POL fokuserer på at give de studerende en generel teoretisk indføring i organisation og ledelse. De studerende som evalueringssgruppen mødte, var tilfredse med udbyttet af uddannelserne, og de mente at uddannelserne i høj grad levede op til deres formål. Aftagerne udtrykte ligeledes generel tilfredshed med dimittendernes kompetencer. Hvad angår PL-kurserne, så udtrykte de studerede og dimittenderne på POL også generelt tilfredshed med dem.

Det er på baggrund af dokumentationsgrundlaget endvidere evalueringssgruppens opfattelse at der er tale om veltilrettelagte uddannelsesforløb som dog i lighed med andre uddannelser på diplomniveau kræver en stor indsats af de studerende.

### 5.2 Struktur

I det følgende præsenteres en række centrale iagttagelser i relation til strukturen på den politifaglige lederuddannelse. Afsnittet er opdelt i tre underafsnit: Først ses der på sammenhængen mellem PFL, PL og POL, dernæst fokuseres der på brugen af internatmoduler, og endelig vurderes muligheden for at etablere en mentorordning.

### 5.2.1 Sammenhængen mellem PFL, PL og POL

Det politifaglige lederuddannelsesforløb med PFL, PL og POL kan både ses som en styrke og en svaghed. Styrken er at forløbet sikrer at de studerende fastholder deres tilknytning til praksisfeltet idet de imellem uddannelsesforløbene kommer tilbage til deres politikreds og får mulighed for at anvende det lærte i praksis. Samtidig er det en styrke at systemet gør det muligt at uddanne ledere på forskellige niveauer. Svagheden er at de tre selvstændige forløb stiller store krav til Politiskolen i forbindelse med at sikre at de studerende oplever en sammenhæng og en progression mellem de enkelte dele. Specielt i relation til de mange forskellige PL-kurser som har vidt forskellige formål, kan det være svært at se hvordan de indgår i den overordnede sammenhæng.

De studerende på POL havde forskellige vurderinger af hvorvidt der er en god sammenhæng mellem PFL, PL og POL. Nogle så forløbet som en trappe og syntes at der var en rød tråd, mens andre gav udtryk for at den røde tråd blev "klippet over" et par gange under forløbet.

Dette skyldes delvis at de studerende har været igennem forskellige PFL-forløb og dermed ikke har samme referenceramme. PFL-uddannelsen blev revideret i 2000, og de studerende der har været igennem det gamle PFL-forløb, havde svært ved at se den røde tråd, mens de der havde været igennem den nye uddannelse, så en god sammenhæng. Det tyder derfor på at revisionen af PFL-forløbet har forbedret koblingen mellem PFL, PL og POL.

En del af de studerende på POL nævnte at de ikke følte at de havde de nødvendige studiemæssige kompetencer da de startede på uddannelsen, fx lå det at skrive en opgave dem fjernt. Politiskolen har allerede indført et forudsætningskursus i akademisk skrivning for nye studerende på POL for at skabe en bedre overgang fra PL-kurserne til POL, men det kunne også være relevant med forudsætningskurser på andre områder.

---

### Evalueringsgruppen anbefaler

- at Politiskolen overvejer om der er behov for at etablere forudsætningskurser for de studerende der starter på POL, som har været igennem det gamle PFL-forløb.

---

For at starte på POL skal de studerende gennemføre ni obligatoriske PL-kurser. Der er imidlertid ikke fastlagt rammer for i hvilken rækkefølge og med hvilken hastighed de ni kurser skal gennemføres. Flere af de studerede gav udtryk for at tilrettelæggelsen af PL-forløbet havde været uhen-sigtsmæssigt, fx havde de gennemført mange af kurserne lige efter hinanden og havde derfor ikke

rigtigt haft tid til at reflektere over kursernes indhold. Andre fortalte at de næsten ikke kunne huske indholdet af PL-kurserne fordi det var så lang tid siden de havde gennemført dem. Politiskolen skriver dog i deres selvevalueringsrapport at udvælgelsesprocedurerne til POL inden for de seneste år er blevet tilrettelagt så man nu nogle år frem i tiden ved hvem der er optaget på hvilke hold. Dette skulle gøre det lettere for politikredsene og de enkelte medarbejdere at planlægge et hensigtsmæssigt PL-forløb. Politiskolen oplyser endvidere at politikredsene i samarbejde med Rigspolitiets personaleafdeling allerede har taget initiativer der skal sikre en mere fornuftig og langsigtet planlægning af PL-modulerne. Det er imidlertid vigtigt at der arbejdes videre med disse initiativer.

---

### **Evalueringsgruppen anbefaler**

- at Politiskolen i samarbejde med politikredsene udstikker rammer for gennemførelsen af de ni obligatoriske PL-kurser. Rammerne skal sikre at de studerende gennemfører kurserne i en hensigtsmæssig rækkefølge og inden for en fornuftig tidshorisont.

---

#### **5.2.2 Internatmodulerne**

En stor del af PFL, PL og POL består af internatmoduler af en uges varighed. Dette er bl.a. med til at skabe et godt studiemiljø (jf. afsnit 5.3.2), men det har også en række ulemper. Det at skulle være væk fra familien i en uge flere uger i træk har stor betydning for de studerendes familieliv. Det stiller store krav til den enkelte om at få tilrettelagt de hjemlige opgaver på en måde så det kan fungere mens han/hun er væk. Det fremgik af møderne med de studerende og dimittenderne at flere har dårlig samvittighed under internatmodulerne over at deres ægtefælle eller kæreste står alene med alle de daglige gøremål. Det blev endvidere nævnt at de intensive internatmoduler kan afholde kvalificerede politifolk fra at søge optagelse på PFL.

Af selvevalueringsrapporten fremgår det at politiet ønsker at tiltrække flere kvinder til lederstillinger i politiet. De skriver videre at der bl.a. pga. den skæve aldersfordeling i politistyrken i den nærmeste fremtid vil opstå en mangel på kvalificerede ledere, og derfor vil der være behov for at tiltrække flere kvalificerede ansøgere til politiets lederuddannelser de kommende år. Det fremgår også at Politiskolen er opmærksom på problemet med de mange og lange internatmoduler, og at de overvejer flere forskellige alternative løsninger, herunder brugen af e-læring.

Internatmodulerne har en positiv effekt på studie- og undervisningsmiljøet på den politifaglige lederuddannelse (jf. afsnit 5.3.2). Det kan imidlertid være problematisk hvis det store antal inter-

natmoduler og varigheden af dem afholder ellers kvalificerede ansøgere til at søge optagelse på uddannelsen.

---

### **Evalueringsgruppen anbefaler**

- at Politiskolen overvejer at tilrettelægge internatmodulerne på PFL- og POL-uddannelsen således at der skabes bedre forudsætninger for at kombinere uddannelse og familieliv.

---

Den politifaglige lederuddannelse er tilrettelagt som et intensivt og effektivt forløb. Under internatmodulerne er der undervisning fra morgen til sen aften, og i pauserne er der lagt op til at de studerende skal arbejde med opgaver. Flere af de studerende på POL gav imidlertid udtryk for at de ikke havde overskud til at læse eller arbejde i pauserne, men simpelthen havde behov for at slappe af. De studerende opfatter både PFL og POL som nogle lange og hårde studieforløb hvilket endvidere underbygges af vurderingerne i selvevalueringsrapporten.

Flere af de studerende og dimittenderne fortalte at det komprimerede forløb betyder at man aldrig bliver rutineret i fx at bruge de forskellige modeller som man stifter bekendtskab med i de enkelte fag. Der bliver kun afsat tid til at lave en enkelt opgave hvorefter underviseren går videre til næste emne. De studerende efterlyste derfor mere tid til at opnå en større rutine i de forskellige emner og dermed en bedre mulighed for faglig fordybelse.

---

### **Evalueringsgruppen anbefaler**

- at Politiskolen overvejer at skabe bedre vilkår for faglig fordybelse. Fx ved at indføre mere valgfrihed på PFL og POL således at de studerende har mulighed for at gå mere i dybden med et fag eller emne som de har særlig interesse i.

---

#### **5.2.3 Mentorordning**

Af mødet med dimittenderne på POL fremgik det at man havde været meget tilfredse med uddannelsen, men at der undervejs i forløbet havde manglet studievejledning. De mente at en måde at imødegå dette på var at etablere en mentorordning for de studerende som skulle varetages af det forrige POL-hold. En sådan mentorordning vil også medvirke til at dimittenderne holder sig ajour med pensum.



Det er en god idé at etablere en mentorordning, men ikke kun i relation til POL. Det kunne være hensigtsmæssigt at alle der startede på PFL, fik tilknyttet en mentor. Mentoren kunne være en erfaren politileder som kunne følge den studerende igennem hele karriereforløbet. En mentor ville kunne fungere som en god støtte for den unge politileder. Samtidig ville mentoren kunne medvirke til at skabe en rød tråd gennem den unge politileders uddannelse og videre karriere.

---

### **Evalueringsgruppen anbefaler**

- at Politiskolen overvejer at støtte igangsættelsen af en mentorordning for de studerende der starter på PFL og POL.

---

## **5.3 De studerende**

I dette afsnit vurderes styrker og svagheder i relation til de studerende på PFL, PL og POL. Afsnittet indledes med en vurdering af optaget og frafaldet og disse faktoreres betydning for uddannelserne. Herefter kommenteres studiemiljøet. Afslutningsvis vurderes de studerendes forudsætninger ved studiestart på PFL og de studerendes ønske om at koble Juristernes Overordnede Lederuddannelse (JOL) sammen med POL.

### **5.3.1 Optag og frafald**

Det er en stor styrke ved både PFL og POL at de studerende skal igennem omfattende optagelsesprocedurer for at få lov at starte på uddannelserne. Optagelsesprocedurerne skal sikre at de studerende er motiverede og har de egenskaber det kræver at gennemføre uddannelsen. Procedurene medvirker endvidere til at forebygge frafald og sikrer ikke mindst rekrutteringen af ansvarlige og reflekterede ledere i dansk politi.

Frafaldet på PFL og POL er meget lavt hvilket også fremgår af tabel 2 som er en oversigt over antal optagne, dimittender og frafaldne i perioden 2000-2004.

**Tabel 2**  
**Optagne, dimittender og frafaldne på PFL og POL i perioden 2000-2004**

	2000/2001		2001/2002		2002/2003		2003/2004	
	PFL	POL	PFL	POL	PFL	POL	PFL	POL
Optagne	41	21	80	21	118	20	100	20
Dimittender	41	21	79	21	115	18	96	17
Frafaldne	0	0	1	0	3	2	4	3

Kilde: Politiskolens selvevalueringsrapport.

Af tabellen fremgår det at der på både PFL og POL har været en svag stigning i frafaldet over den fireårige periode. Politiskolen vurderer selv at det primært er familiemæssige problemer, indlæringsproblemer, manglende motivation eller sygdom der er skyld i fraværet. Det fremgår endvidere at kursuslederne gør meget for at støtte de studerende som overvejer at forlade kurset, så frafald undgås. Det lave frafald og de omfattende optagelsesprocedurer er en stor styrke ved uddannelsen.

### 5.3.2 Studiemiljø

De studerende, dimittenderne, underviserne og kursuslederne giver alle udtryk for at der er et rigtigt godt studiemiljø på PFL, PL og POL. Studiemiljøet er præget af at en stor del af uddannelserne gennemføres som internatophold, og at de studerende har mødepligt. Herudover har det stor betydning at alle de studerende kommer fra politiet og dermed i høj grad har samme referenceramme. Det at de studerende er sammen i længere perioder skaber en stærk fællesskabsfølelse og holdidentitet. De studerende fortalte at selvom der på uddannelserne er et vist element af konkurrence, så er der alligevel et godt kammeratskab – man hjælper og støtter hinanden når der er brug for det.

Af selvevalueringsrapporten fremgår det at man på POL-uddannelsen endvidere udfærdiger et fælles værdisæt for holdet for at sikre at alle har den samme forståelse for hvad det er for værdier der skal efterleves. Der gøres også meget ud af at alle lærer hinanden at kende. Fx anvendes der en gruppematrix for at undgå at de samme studerende danner gruppe sammen igen og igen. Dette bevirker at alle lærer hinanden at kende, og samtidig reducerer det klikedannelse.

Internatmodulerne betyder at de studerende ikke behøver at tænke på alle de hjemlige praktiske gøremål som madlavning etc. De kan i stedet koncentrere sig fuldt ud om at studere, gå til undervisning og lave opgaver. Dette klare fokus er med til at styrke det faglige miljø på uddannelsen. Internatopholdet er endvidere med til at opbygge nogle gode kammeratskaber og netværk som er

utrolig nyttige i de studerendes videre karriere i politiet. Som beskrevet i afsnit 5.2.2 er der dog også ulemper ved internatmodulerne.

Studiemiljøet er endvidere karakteriseret ved at de studerende har ansvar for egen læring og derfor er opsatte på at tilegne sig mest mulig viden. Underviserne fortalte videre at de studerende er aktive i undervisningen, og at det giver nogle gode og konstruktive diskussioner. Endelig fremgik det af møderne med de studerende at kursuslederne også har stor indflydelse på det gode studiemiljø. De sikrer at rammerne er i orden, og de tager endvidere hånd om de praktiske problemer som måtte opstå.

Samlet set er der et godt studiemiljø på uddannelsen. Det gode studiemiljø er med til at sikre at de studerende trives, og det skaber dermed rammerne for et godt læringsmiljø.

### **5.3.3 De studerendes forskellige forudsætninger på PFL**

Nogle af de civile undervisere på PFL fortalte under mødet at de studerende har gode studiekompetencer. De har en god detailviden og er konstruktivt kritiske i undervisningen. Herudover er de motiverede og formår at reflektere over undervisningens indhold. De opnår også et højt fagligt niveau i løbet af undervisningsperioden sammenlignet med studerende i det civile.

Af selvevalueringsrapporten og besøgene på Politiskolen fremgår det at de studerende har forskellige vilkår under deres forstudieperiode til PFL. Det skyldes at der ikke centralt er fastsat regler for hvor meget arbejdstid den enkelte studerende må bruge på at løse opgaver mv. Det er derfor lagt ud til de enkelte politikredse at administrere ordningen på en tilfredsstillende måde. Politikredsene administrerer dog ordningen vidt forskelligt hvilket betyder at der er stor forskel på hvor meget tid den studerende får lov til at bruge på forstudiet, og at de studerende derfor møder op på PFL med forskellige faglige forudsætninger. En anden årsag til de studerendes forskellige forudsætninger er deres baggrund. De kommer fra vidt forskellige jobfunktioner og har derfor også forskellige spidskompetencer. De studerendes forskellige job erfaringer er dog i høj grad medvirkende til at skabe et dynamisk læringsmiljø.

Det dynamiske læringsmiljø er en styrke ved uddannelsen, men samtidig skal der i videst muligt omfang skabes ensartede forudsætninger for de studerende så de har samme mulighed for at forberede sig til PFL-uddannelsen.

---

## Evalueringsgruppen anbefaler

- at Politiskolen i samarbejde med politikredsene udarbejder en politik for de studerendes vilkår under forstudieperioden til PFL.

---

### 5.3.4 Relationer mellem POL og JOL

De studerende og dimittenderne på POL efterlyste studerende med en anden end den politifaglige baggrund på uddannelsen således at man kunne få flere erfaringer i spil og flere skæve vinkler på de enkelte fag. På møderne undrede flere sig over at man ikke har lavet et samlet lederforløb for det politifaglige og juridiske personale. Denne kommentar gik igen blandt andre grupper under besøget. En sådan sammenlægning vil ifølge de studerende og dimittenderne medvirke til at skabe et mere dynamisk læringsmiljø, men det kunne også bidrage til at skabe et større kendskab til de forskellige faggrupper.

Ifølge Politiskolens ledelse er det dog ikke uproblematisk at sammenlægge JOL og POL. For det første hører JOL direkte under Justitsministeriet, mens POL hører under Politiskolen. For det andet er JOL meget kortere end POL pga. juristernes akademiske baggrund. For det tredje oprettes der kun JOL-hold når der er behov for det, mens POL gennemføres hvert år. Politiskolen er dog opmærksom på de studerendes ønske om et mere dynamisk læringsmiljø. Derfor arbejder de i øjeblikket med en model hvor nogle af fagene på POL og JOL lægges samtidig så de to faggrupper kan følge dem sammen. Dette kræver dog en grundig planlægning.

Det vil være hensigtsmæssigt med tættere relationer mellem de to faggruppers lederuddannelsesforløb for både for at skabe et mere dynamisk læringsmiljø og for at udnytte politiets ressourcer bedst muligt. Evalueringsgruppen støtter derfor Politiskolens arbejde med at skabe tættere relationer mellem JOL og POL.

## 5.4 Undervisningen

I dette afsnit er undervisningen i fokus. Indledningsvis vurderes undervisernes faglige og pædagogiske kompetencer. Herefter følger en vurdering af undervisningsfaciliteterne.

### 5.4.1 Underviserne

Undervisernes høje faglige niveau er en styrke ved PFL, PL og POL. De studerede roser også generelt Politiskolen for at sikre dygtige og kvalificerede undervisere som er inspirerende og motiverende.

Af Politiskolens selvevalueringsrapport fremgår det at næsten samtlige undervisere på PFL, PL og POL har et civilt uddannelsesniveau, eller et professionsmæssigt uddannelsesniveau der ligger et niveau højere end afgangsniveauet for uddannelsen. På PFL og PL er der en del politifaglige undervisere, mens det på POL primært er civile der varetager undervisningen, typisk lektorer fra bl.a. Handelshøjskolen i København eller fra RUC. De civile undervisere udvælges primært på baggrund af Politiskolens kendskab til den enkelte underviser.

Hvad angår de pædagogiske kompetencer, så tilstræbes det at de politiuddannede undervisere på PFL har gennemgået Politiets Pædagogiske Grundkursus, et internatkursus af tre ugers varighed. Med hensyn til de mange civile undervisere på både PFL, PL og POL så fremgik det af besøgene at Politiskolen ikke stiller krav til underviserne om at de skal have særlige pædagogiske kompetencer. Mange af de civile undervisere har dog taget forskellige pædagogiske kurser idet de sideløbende med undervisningen på Politiskolen også underviser på handelshøjskolen eller lignende.

Det er på baggrund af dokumentationsmaterialet evalueringsgruppens vurdering at underviserne på den politifaglige lederuddannelse generelt har et højt fagligt niveau, og at dette har stor betydning for de studerendes og aftagernes tilfredshed med uddannelsen. Undervisernes kvalifikationer betyder endvidere at uddannelsen kan gennemføres på et højt fagligt niveau.

#### **5.4.2 Undervisningsfaciliteterne**

De gode undervisningsfaciliteter er en stor styrke ved PFL, PL og POL. Der er generelt tilfredshed med undervisningsfaciliteterne blandt de studerende og underviserne, flere af de studerende gav endog udtryk for at de var imponerede. De studerende får udleveret lærebøger og får stillet gode it-faciliteter til rådighed under hele uddannelsen. Under internatopholdene har de endvidere adgang til internettet og til printerfaciliteter. Der er også en generel tilfredshed med kursuslokaliteterne, undervisningslokalerne og muligheden for forskellige fritidsaktiviteter. Også forplejningen under internatopholdene udtrykte de studerende stor tilfredshed med.

### **5.5 Eksamenssystemet**

I dette afsnit præsenteres centrale iagttagelser i forbindelse med eksamenssystemet på PFL og POL. Afsnittet er opdelt i forhold til de to uddannelser for at sikre at analyserne og anbefalingerne bliver så konkrete og operationelle som muligt. Afslutningsvis vurderes hovedopgaveforløbet på POL.

#### **5.5.1 Eksamenssystemet på PFL**

Af besøgene fremgik det at de studerende og underviserne på PFL ikke er tilfredse med det nuværende eksamenssystem. Flere ankepunkter fremhæves. For det første efterlyser enkelte af de civile

undervisere flere prøver med ekstern censur. Det kan medføre en øget legitimitet og sikre de studerendes retssikkerhed. For det andet er de studerende utilfredse med at de kun får én samlet karakter for hele PFL-uddannelsen. Der er således kun én chance for at vise hvad man har lært. De studerende kunne godt tænke sig at der var nogle flere eksamener, så resultatet ikke kun afhang af en enkelt præstation. Samtidig kunne flere eksamener medvirke til at skabe et mere nuanceret billede af den enkeltes evner. De studerende foreslog også at deres personlige egenskaber blev vurderet så denne dimension også blev inddraget i bedømmelsen. Aftagerne blev også spurgt om deres holdning til eksamenssystemet. For dem var det vigtigste dog at man kan se hvilken indsats de studerende har lagt for dagen under PFL.

Det er vigtigt at fremhæve at Politiskolen allerede arbejder med at ændre eksamensformen så denne kan give et bedre og mere nuanceret billede af den enkelte, men dette arbejde er endnu ikke tilendebragt.

---

### **Evalueringsgruppen anbefaler**

- at Politiskolen i forbindelse med den kommende revision af eksamenssystemet på PFL indarbejder de krav som eksamensbekendtgørelsen stiller til prøver og eksamener på de civile videregående uddannelser og samtidig tilgodeser de studerendes ønske om en mere nuanceret karaktergivning.

---

#### **5.5.2 Eksamenssystemet på POL**

Eksamenssystemet på POL er som tidligere beskrevet (se afsnit 4.9) karakteriseret ved at de studerende kun får én samlet skriftlig bedømmelse som kan ligge inden for tre forskellige kategorier (for en beskrivelse af disse se afsnit 4.9). Bedømmelserne er skrevet i positiv form, og det er ved brugen af tillægsord at man kan skelne de enkelte bedømmelser fra hinanden. Det er de to kursusledere og tilsynsførende der gennemfører den endelige vurdering. Det er anvendes endvidere ikke ekstern censur på uddannelsen.

Både de studerende, aftagerne og dimittenderne efterlyste større gennemsigtighed i bedømmelserne på POL – dette gælder både i forhold til bedømmelsernes tilblivelse og endelige udformning. De studerende og dimittenderne gav udtryk for at det var svært at gennemskue hvad der lå bag tilblivelsen af den endelige bedømmelse. De var godt klar over hvilke kriterier der indgik i bedømmelsen, men de var i tvivl om hvordan de blev vurderet i forhold til disse – de manglede en målestok.

Det fremgik af møderne med aftagerne at bedømmelserne heller ikke er specielt nemme at forstå idet gradueringen af hvorvidt den studerende har gjort det godt eller mindre godt, er et spørgsmål om de tillægsord der er anvendt i bedømmelsen. Politiskolens ledelse fortalte at baggrunden for at bedømmelsessystemet så ud som det gjorde, var et ønske om kun at fremhæve de positive egenskaber.

Bedømmelsessystemet på POL har rod i traditioner og er dermed ikke pædagogisk begrundet. Bedømmelsessystemet er svært at gennemskue, og det betyder at aftagerne skal bruge unødigt meget tid på at forstå indholdet af bedømmelserne.

---

### **Evalueringsgruppen anbefaler**

- at Rigspolitiet overvejer at revidere eksamenssystemet på POL så det bliver mere gennemskueligt for de studerende og aftagerne. Dette kunne fx gøres ved at de studerende får en eksplicit og begrundet vurdering i forhold til de otte anvendte bedømmelsespunkter. Samtidig kunne den skriftlige udtalelse suppleres med karakterer på 13-skalaen.

---

De studerende bliver under hele POL-uddannelsen fulgt tæt. Til hver eneste undervisningstime er begge kursusledere og de to tilsynsførende til stede. De observerer de studerende og vurderer hvordan de agerer i undervisningen, og deres observationer indgår i den samlede bedømmelse af den enkelte. Det fremgik af mødet med de studerende at nogle ville fortrække at uddannelsen blev delt op i en faglig og i en personlig del. I den faglige del skulle de lære ledelsesteori mv., og i den personlige del skulle de vurderes i forhold til om de har de nødvendige personlige egenskaber til at varetage de højeste lederstillinger i politiet. Dimittenderne var dog ikke enige heri. De fortalte at man efter lidt tilvænning ikke lod sig påvirke af den konstante observation.

Det kan være nødvendigt for Politiskolen at observere de studerende for at afdække om de har de nødvendige personlige kvalifikationer. Politiskolen bør dog overveje om man med fordel kunne lade psykologer eller andre der har en faglig indsigt i menneskelig adfærd, indgå i denne bedømmelse. Observation kan have stor betydning for læringsmiljøet idet de studerende ikke agerer på samme måde under observation som de vil gøre uden. Derfor bør Politiskolen som minimum sikre at den samlede bedømmelse af de studerende bliver opdelt i en personlig og i en faglig bedømmelse. En sådan opdeling vil også betyde at der kunne være ekstern censur på den faglige del.

---

### **Evalueringsgruppen anbefaler**

- at Rigspolitiet som minimum overvejer at opdele bedømmelsen af de studerende i en personlig og i en faglig del.

---

#### **5.5.3 Hovedopgaven på POL**

Som beskrevet i afsnit 4.11 lever hovedopgaven på POL op til kravene til diplomuddannelserne i relation til varighed og indhold. Der kunne dog med fordel skabes en endnu bedre sammenhæng mellem pensum på POL og hovedopgaven. En mulighed kunne være at indlægge en synopsis midtvejs i POL-forløbet. Synopsen kunne have en længde på ca. ti sider og have til formål at beskrive problemstillingen for hovedopgaven og samtidig forklare den videnskabsteoretiske baggrund for valg af teori og metode. Synopsen kan dermed afløse den ene A4-side som de studerende på POL afleverer i øjeblikket. Synopsen vil medvirke til at give de studerende en bedre forståelse for sammenhængen mellem videnskabsteori, teori og metode. Samtidig vil synopsen gøre det muligt for de studerende at arbejde skriftligt med disse elementer før de for alvor skal i gang med deres hovedopgave.

Det er evalueringsgruppes vurdering at en sådan ændring vil medvirke til at højne det faglige niveau i hovedopgaven.

---

### **Evalueringsgruppen anbefaler**

- at Politiskolen overvejer at lægge en synopsis midtvejs i POL-forløbet så de studerende bliver bedre klædt på til at skrive hovedopgaven og samtidig får en bedre forståelse for sammenhængen mellem videnskabsteori, teori og metode.

---

## **5.6 Karriereplanlægning**

Dette afsnit indeholder vurderinger og anbefalinger i relation til karriereplanlægningen i Politiet. Indledningsvis er kursuslederne i fokus. Herefter følger et afsnit om sammenhængen mellem uddannelse og videre karriere.



### **5.6.1 Kursuslederne**

Der er generelt stor tilfredshed blandt de studerende og underviserne med kursuslederne på PFL og POL. De gør et stort arbejde for at sikre at de studerende og underviserne har gode rammer at arbejde inden for.

Kursuslederne har ansvaret for at koordinere hele uddannelsen, varetage kontakten til politikredsenes studievejledere, nedsætte arbejdsgrupper, implementere nye tiltag og revidere studiehåndbogen/kursusplanen. Herudover koordinerer de i samarbejde med underviserne de enkelte fag og sikrer sammenhængen mellem dem. Kursuslederne indgår endvidere i den endelige bedømmelse af de studerende.

Der er to kursusledere på PFL og to på POL. Kursuslederhvervet for POL roterer således at man er kursusleder i samlet to år – et år som uerfaren og et år som erfaren. Rotationsordningen betyder at det er vigtigt at der sker en struktureret overdragelse så der skabes kontinuitet. På PFL er der en række krav som man skal opfylde for at blive kursusleder, men sådanne eksplicitte krav findes ikke til kursuslederne på POL. De bliver primært udpeget på baggrund af deres tidligere præstationer på POL-uddannelsen. Det er dog vigtigt med eksplicitte krav til kursuslederne både for at skabe legitimitet og gennemskuelighed.

Af møderne med kursuslederne på POL fremgik det at der med fordel kunne etableres en bedre dialog mellem kursuslederne og Politiskolen. Politiskolen kunne opstille nogle klare mål for hvad de forventer af kursusledernes indsats. Fastsættelsen af mål og en gensidig afstemning af forventninger kan endvidere medvirke til at kvalitetssikre uddannelserne. Kursuslederne burde også klædes bedre på til at varetage funktionen, eventuelt gennem relevant opkvalificering.

---

### **Evalueringsgruppen anbefaler**

- at Politiskolen fastsætter eksplicitte krav til hvilke kvalifikationer man skal besidde for at kunne varetage jobbet som kursusleder på POL.
  - at Politiskolen før kursusstart på både PFL og POL opstiller mål for kursusledernes indsats. Det vil sikre at kursuslederne ved hvad der kræves af dem, og det vil endvidere gøre det nemmere at evaluere forløbet efterfølgende.
  - at Politiskolen overvejer at opkvalificere kursuslederne i forhold til kursuslederfunktionen.
- 

Som det fremgår af det ovenstående så har kursuslederne stor indflydelse på uddannelsens tilrettelæggelse og gennemførelse. Det er derfor vigtigt at Politiskolen kan blive ved med at tiltrække kvalificerede folk til jobbet så den høje kvalitet på uddannelserne fastholdes. Derfor er det også vigtigt at det er forbundet med en vis status og er et plus for den videre karriere i politiet at være kursusleder – som det fx er tilfældet i forsvaret.

Af dokumentationsgrundlaget fremgår det at politiet ikke i tilstrækkeligt omfang anvender og påskønner de kompetencer som kursuslederne opnår. Kursuslederne har selv gennemgået det kursus de har ansvaret for, og de overværer endvidere al undervisning de to år de fungerer som kursusledere. Kursuslederne har derfor opnået en meget stor indsigt i det stofområde uddannelsen omhandler. Det kan derfor undre at der ikke er større efterspørgsel efter kursusledernes kompetencer.

---

### **Evalueringsgruppen anbefaler**

- at Politiskolen i samarbejde med Rigspolitiets personaleafdeling forsøger at udarbejde karriereplaner for kursuslederne på PFL og POL således at kursuslederne efter deres arbejde på Politiskolen får mulighed for at bruge deres erhvervede kompetencer i relevante jobfunktioner.
-

### **5.6.2 Forholdet mellem uddannelse og videre karriere**

Det vurderes som en svaghed at der ikke er en bedre overgang mellem uddannelse og videre karriere i politiet. Politiskolen gør også selv opmærksom på dette forhold i deres selvevalueringsrapport.

De studerende gav under møderne udtryk for frustration over planlægningen af før- og efterforløbet for PFL og POL. Af selvevalueringsrapporten fremgår det at der skal udformes en udviklingsplan for den enkelte studerende inden PFL påbegyndes. Planen skal skitsere forventninger til fremtidig job og uddannelse. Denne plan udarbejdes i samarbejde mellem medarbejderen og tjenestestedet i forlængelse af medarbejdersamtalen. De studerende fortalte dog at det ikke er alle der har en sådan udviklingsplan. Frustrationen forstærkes af at mange af de studerende på både PFL og POL ikke ved hvad de skal i gang med når de er færdige med uddannelsen. Mange kommer tilbage til deres tjenestested og til deres gamle jobfunktion hvor de sjældent får opgaver som svarer til deres ny erhvervede kvalifikationer. En bedre sammenhæng mellem uddannelse og videre karriere kan formentlig bidrage til en mere hensigtsmæssig ressourceudnyttelse.

Af mødet med aftagerne fra PFL fremgik det at de ofte har svært ved at besætte lederstillinger på første ledelsesniveau i politikredsene. Aftagernes forklaring var bl.a. at mange der har færdiggjort PFL, ikke ønsker at flytte efter de ledige job. Samtidig fremgik det at lønincitamentet ikke er særligt stort.

---

### **Evalueringsgruppen anbefaler**

- at Politiskolen i samarbejde med Rigspolitiets personaleafdeling inspirerer politikredsene til at tilrettelægge langsigtede karriereforløb for de studerende således at sammenhængen mellem uddannelse og videre karriere bliver bedre.

---

## **5.7 Samarbejde**

Åbenhed og samarbejde er temaet for dette afsnit. Først præsenteres idéen om etablering af et videnscenter på Politiskolen. Herefter beskrives fordelene for Politiskolen ved at indgå i flere samarbejdsrelationer. Afslutningsvis fokuseres der på uddannelsernes internationale perspektiv.

### **5.7.1 Videnscenter**

For at følge med i den konstante udvikling inden for politiprofessionen og politiuddannelserne nationalt og internationalt kunne Politiskolen med fordel etablere et videnscenter. Et sådant center

kunne indsamle og systematisere den nationale og internationale viden på området og samtidig sikre at relevante erfaringer bliver brugt til at kvalitetsudvikle Politiskolens uddannelser. Et videnscenter kunne også igangsætte udviklingsprojekter med relevante institutioner, herunder forskningsinstitutioner, og sikre at Politiskolen lever op til de krav der er til civile videregående uddannelsesinstitutioner om udviklingsbaseret og forskningstilknytning – jf. kravet til vidensgrundlag i vurderingen af ækvivalens (afsnit 4.5).

---

### **Evalueringsgruppen anbefaler**

- at Politiskolen overvejer at etablere et videnscenter som kan indsamle og systematisere viden om politiprofessionen og politiuddannelser.

---

#### **5.7.2 Nye samarbejdsrelationer**

Politiskolen er god til at varetage uddannelsen af ledere i politiet. Ved at uddannelsen forankres på Politiskolen, skabes den professionsmæssige tilknytning som er nødvendig for uddannelsens gennemførelse. Det er dog vigtigt at Politiskolen fortsætter og udbygger det igangsatte samarbejde med de andre nordiske politiuddannelsesinstitutioner og de civile uddannelses- og forskningsinstitutioner. Dette er med til at kvalitetssikre den politifaglige lederuddannelse og sikre at den fortsat er tilrettelagt på en hensigtsmæssig måde. De studerende er også interesserede i et tættere samarbejde mellem politiets uddannelser og uddannelserne i det civile. Fx kunne det være en fordel for dem hvis de kunne bygge videre på deres politiuddannelse i det civile uddannelsessystem.

Der er allerede etableret et samarbejde mellem Lyngby Erhvervsakademi og Politiskolen om faget "ledelse og samarbejde" og "organisation" på akademimerkonomniveau. Dette er positivt – dog kunne et sådant samarbejde også med fordel indledes på andre områder.

Politiskolen kunne fx indlede et samarbejde med et Center for Videregående Uddannelse om at tilrettelægge den politifaglige lederuddannelse så den i højere grad end nu svarer til nogle af modulerne på diplomuddannelsen i ledelse. På den måde kunne Politiskolen fastholde tilknytningen til praksisfeltet ved at bibeholde de meget politifaglige elementer, samtidig med at nogle af modulerne direkte ækvivalerer med moduler på diplomuddannelsen i ledelse, fx hvad angår pensum, varighed og eksamensform.

Et sådant samarbejde vil betyde at de politifolk som har gennemgået PFL og nogle PL-kurser, men ikke er kvalificeret til at starte på POL, kan tage de resterende moduler i det civile uddannelsessys-

stem og dermed få sig en diplomuddannelse. Forslaget vil skabe en større fleksibilitet og handlefrihed for den enkelte studerende. Samtidig vil et tæt samarbejde med en civil uddannelsesinstitution medvirke til at kvalitetssikre den politifaglige lederuddannelse og åbne uddannelsen mere op mod omverdenen.

---

### **Evalueringsgruppen anbefaler**

- at Politiskolen overvejer et indgå et samarbejde med et CVU eller en anden uddannelsesinstitution som udbyder videregående voksenuddannelser på minimum diplomniveau. Formålet med et sådant samarbejde skulle bl.a. være at sikre at dele af modulerne på den politifaglige lederuddannelse svarer til moduler på diplomuddannelsesniveau.

- at Politiskolen følger udviklingen på de andre nordiske landes politiuddannelsesinstitutioner tæt så erfaringerne her kan bruges til at kvalitetsudvikle Politiskolens lederuddannelser.

---

### **5.7.3 Det internationale perspektiv**

Politiskolen vurderer selv at det er en svaghed ved POL-uddannelsen at det internationale perspektiv ikke inddrages i særligt stort omfang. Der er en uges studierejse som de studerende selv skal planlægge, men herudover inddrages det internationale element ikke i større omfang. De studerende efterlyste også et større fokus på det internationale i uddannelsens tilrettelæggelse.

Specielt set i et udviklingsperspektiv og i relation til den øgede internationalisering kan det være relevant for Politiskolen at give det internationale perspektiv større plads på både PFL og POL. Der kunne fx fokuseres mere på international kriminalitet eller på det internationale politisamarbejde. Samtidig kunne det internationale perspektiv på POL komme mere i fokus ved at der skabes bedre mulighed for at koble studieturen og hovedopgaven.

Ud over de tilrettelæggelsesmæssige aspekter er det også vigtigt at Politiskolen overvejer hvordan uddannelsen og dens faglige indhold og niveau kan tydeliggøres for internationale samarbejdspartnere. Formålet hermed er at gøre det lettere for danske politifolk på internationale opgaver at redegøre for deres kvalifikationer.

---

## Evalueringsgruppen anbefaler

- at Politiskolen overvejer at inddrage det internationale aspekt mere på PFL og POL.
- at Politiskolen overvejer hvordan man kan tydeliggøre dimittendernes kvalifikationer. Dette kunne fx ske ved at der som tillæg til eksamensbeviset blev lavet et engelsksproget diploma supplement som lever op til kravene i eksamensbekendtgørelsen.

---

## 5.8 Kvalitetssikring

Temaet for dette afsnit er kvalitetssikring. Et godt kvalitetssikringssystem sikrer at en uddannelse i forhold til en række forskellige dimensioner lever op til et antal på forhånd fastsatte krav. Et godt kvalitetssikringssystem er garant for at en uddannelse til stadighed er opdateret og gennemføres på et tilfredsstillende fagligt niveau. For at sikre at en uddannelse lever op til de fastsatte kvalitetskrav er det nødvendigt systematisk at evaluere indsatsen på de forskellige områder.

Det er en styrke ved PFL, PL og POL at der løbende gennemføres fag- og uddannelsesevalueringer. Endvidere er det en styrke at der på uddannelserne er en udviklet feedbackkultur mellem de studerende, underviserne og kursusledelsen. Det er imidlertid en svaghed at der ikke gennemføres systematiske tværgående evalueringer mellem PFL, PL og POL, og at Politiskolen ikke på en systematisk måde inddrager censorer og aftagere i kvalitetsudviklingen af uddannelsen.

På både PFL, PL og POL gennemføres der løbende evalueringer af undervisningen i de enkelte fag (fagevalueringer). På PFL og POL gennemføres der endvidere en evaluering af hele uddannelsen når den er gennemført (uddannelsesevalueringer).

Politiskolen skriver at der gennemføres ugentlige evalueringer på PFL samt en afsluttende uddannelsesevaluering. Den afsluttende evaluering skal sammen med et overleveringsmøde mellem kursuslederne sikre at de indhøstede erfaringer gives videre til det næste hold. Herudover har de studerende efter hver lektion gennemført af ekstern underviser og af kursuslederne mulighed for at komme med tilbagemeldinger og konstruktiv kritik.

På POL skal de studerende efter hver internatuge indsende en individuel evaluering af hele ugen, herunder af pensum, undervisning, kursusledelse, praktiske forhold etc. Evalueringerne sendes videre til faglærerne som så kan reagere på dem. Kursuslederne giver endvidere en tilbagemelding på den samlede evaluering den efterfølgende uge, og hvis der er behov for det samler Politiskolen

også op på kritikken. De tilsynsførende udarbejder endvidere efter hvert gennemført kursus en tilbagemelding til Politiskolen. Faglærerne udarbejder ligeledes en tilbagemelding som går på deres specifikke fag. Endelig fremgår det af selvevalueringsrapporten at lederen af efteruddannelsesenheden ved Politiskolen, de tilsynsførende, kursuslederne og underviserne mødes efter hvert uddannelsesforløb for at diskutere hvad der kan gøres bedre i forhold til det næste hold.

Besøgene bekræftede at der gennemføres fag- og uddannelsesevalueringer på uddannelserne, men møderne med kursusledelserne, underviserne, de studerende og aftagerne viste at der er elementer i politiskolens kvalitetssikringssystem som med fordel kan forbedres. Det er en styrke at Politiskolen gennemfører fag- og uddannelsesevalueringer, men det er vigtigt at resultatet af disse evalueringer tænkes ind i det samlede uddannelsesforløb således at sammenhængen mellem fag og uddannelsesmoduler sikres.

Politiskolens ledelse fortalte at der med jævne mellemrum gennemføres undersøgelser og mere tværgående evalueringer, men at dette ikke sker systematisk. Det er en svaghed at der ikke gennemføres systematiske tværgående evalueringer af samspillet mellem PFL, PL og POL. Sådanne evalueringer kunne bruges til at indsamle systematisk information om uddannelsen, herunder om de studerende, som kunne anvendes til at træffe mere kvalificerede beslutninger om uddannelsens udvikling. Systematiske tværgående evalueringer vil også sikre at der skabes det fornødne overblik således at de justeringer det måtte være relevante at foretage i forhold til et fag eller en deluddannelse, gennemføres med tanke på helheden.

PFL, PL og POL er meget aftagerorienteret idet de studerende uddannes til at varetage konkrete ledelsesfunktioner i dansk politi. Derfor er det også vigtigt at Politiskolen har en løbende kontakt til aftagerne således at uddannelsen til stadighed målrettes politikredsenes behov. Under mødet med aftagerrepræsentanterne for POL fremgik det at de efterlyser en bedre kontakt mellem dem og Politiskolen således at der sikres en bedre sammenhæng mellem kravene til ledere ude i kredsene og indholdet af Politiskolens uddannelser. Det fremgik dog også at der allerede er en dialog mellem nogle politikredse og Politiskolen om PFL, PL og POL, men at det ikke sker systematisk. Af selvevalueringsrapporten fremgår det endvidere at censorerne på PFL heller ikke udarbejder nogen skriftlig tilbagemelding til kursusledelsen eller Politiskolen. Man forsøger i stedet at overdrage erfaringer gennem løbende diskussioner. Det sker således heller ikke her nogen systematisk tilbagemelding.

Samlet set er det en svaghed at Politiskolen hverken systematisk inddrager de eksterne interesser eller gennemfører systematiske tværgående evalueringer. Politiskolen skriver selv at de ikke har formuleret en overordnet strategi for kvalitetssikringen af deres uddannelser. Politiskolen kunne med fordel formulere en sådan strategi.

---

### **Evalueringsgruppen anbefaler**

- at Politiskolen formulerer en strategi for kvalitetssikringen af deres uddannelser således at det sikres at uddannelsernes interessenter systematisk bliver inddraget i evalueringer af uddannelserne, og at der gennemføres systematiske tværgående evalueringer af uddannelserne.

---



## Øversigt over anbefalinger

Denne oversigt indeholder alle rapportens anbefalinger. Oversigten er delt op i forhold til evalueringens to centrale kapitler: ækvivalens samt styrker og svagheder. Efter hver anbefaling er der en henvisning til det afsnit inde i rapporten der redegør for baggrunden og formålet med anbefalingen.

### Ækvivalens

Evalueringssgruppen anbefaler:

- at Politiskolen igangsætter udviklingsprojekter i relation til den politifaglige lederuddannelse, fx sammen med de andre nordiske politiuddannelsesinstitutioner, for på den måde at udveksle erfaringer og styrke grundlaget for systematisk kvalitetsudvikling af lederuddannelserne. Udviklingsprojekter kunne også gennemføres som projekter mellem Politiskolen og andre relevante parter, fx Det Kriminalpræventive Råd (se afsnit 4.5).
- at Politiskolen i relation til den politifaglige lederuddannelse indgår samarbejdsaftaler med forskningsinstitutioner om at deltage i fælles udviklingsprojekter og projekter for at styrke forskningstilknytningen. Samarbejdsaftalerne kan indeholde en beskrivelse af hvilke uddannelses-, forsknings- og udviklingsydelser mv. forskningsinstitutionen skal levere. Aftalerne kan dels medvirke til at skabe udviklingsbaseret og kvalitetsudvikle Politiskolens uddannelser, dels sikre at den nyeste forskningsbaserede viden inden for fagområdet og professionen forankres organisatorisk på Politiskolen (se afsnit 4.5).
- at Politiskolen ændrer eksamenssystemet på den politifaglige lederuddannelse så det lever op til kravene i eksamensbekendtgørelsen (se afsnit 4.9).
- at Politiskolen i forbindelse med en klage nedsætter et klageudvalg bestående af en censor og en underviser med indsigt i det pågældende fagområde og en studerende (se afsnit 4.10).

## Styrker og svagheder

Evalueringsgruppen anbefaler:

- at Politiskolen overvejer om der er behov for at etablere forudsætningskurser for de studerende der starter på POL, som har været igennem det gamle PFL-forløb (se afsnit 5.2.1).
- at Politiskolen i samarbejde med politikredsene udstikker rammer for gennemførelsen af de ni obligatoriske PL-kurser. Rammerne skal sikre at de studerende gennemfører kurserne i en hensigtsmæssig rækkefølge og inden for en fornuftig tidshorisont (se afsnit 5.2.1).
- at Politiskolen overvejer at tilrettelægge internatmodulerne på PFL- og POL-uddannelsen således at der skabes bedre forudsætninger for at kombinere uddannelse og familieliv (se afsnit 5.2.2).
- at Politiskolen overvejer at skabe bedre vilkår for faglig fordybelse. Fx ved at indføre mere valgfrihed på PFL og POL således at de studerende har mulighed for at gå mere i dybden med et fag eller emne som de har særlig interesse i (se afsnit 5.2.2).
- at Politiskolen overvejer at støtte igangsættelsen af en mentorordning for de studerende der starter på PFL (se afsnit 5.2.3).
- at Politiskolen i samarbejde med politikredsene udarbejder en politik for de studerendes vilkår under forstudieperioden til PFL (se afsnit 5.3.3).
- at Politiskolen i forbindelse med den kommende revision af eksamenssystemet på PFL indarbejder de krav som eksamensbekendtgørelsen stiller til prøver og eksamener på de civile videregående uddannelser og samtidig tilgodeser de studerendes ønske om en mere nuanceret karaktergivning (se afsnit 5.5.1).
- at Rigspolitiet overvejer at revidere eksamenssystemet på POL så det bliver mere gennemskueligt for de studerende og aftagerne. Dette kunne fx gøres ved at de studerende får en eksplicit og begrundet vurdering i forhold til de otte anvendte bedømmelsespunkter. Samtidig kunne den skriftlige udtalelse suppleres med karakterer på 13-skalaen (se afsnit 5.5.2).
- at Rigspolitiet som minimum overvejer at opdele bedømmelsen af de studerende i en personlig og i en faglig del (se afsnit 5.5.2).

- at Politiskolen overvejer at lægge en synopsis midtvejs i POL-forløbet så de studerende bliver bedre klædt på til at skrive hovedopgaven og samtidig får en bedre forståelse for sammenhængen mellem videnskabsteori, teori og metode (se afsnit 5.5.3).
- at Politiskolen fastsætter eksplicite krav til hvilke kvalifikationer man skal besidde for at kunne varetage jobbet som kursusleder på POL (se afsnit 5.6.1).
- at Politiskolen før kursusstart på både PFL og POL opstiller mål for kursusledernes indsats. Det vil sikre at kursuslederne ved hvad der kræves af dem, og det vil endvidere gøre det nemmere at evaluere forløbet efterfølgende (se afsnit 5.6.1).
- at Politiskolen overvejer at opkvalificere kursuslederne i forhold til kursuslederfunktionen (se afsnit 5.6.1).
- at Politiskolen i samarbejde med Rigspolitiets personaleafdeling forsøger at udarbejde karriereplaner for kursuslederne på PFL og POL således at kursuslederne efter deres arbejde på Politiskolen får mulighed for at bruge deres erhvervede kompetencer i relevante jobfunktioner (se afsnit 5.6.1).
- at Politiskolen i samarbejde med Rigspolitiets personaleafdeling inspirerer politikredsene til at tilrettelægge langsigtede karriereforløb for de studerende således at sammenhængen mellem uddannelse og videre karriere bliver bedre (se afsnit 5.6.2).
- at Politiskolen overvejer at etablere et videnscenter som kan indsamle og systematisere viden om politiprofessionen og politiuddannelser (se afsnit 5.7.1).
- at Politiskolen overvejer et indgå et samarbejde med et CVU eller en anden uddannelsesinstitution som udbyder videregående voksenuddannelser på minimum diplomniveau. Formålet med et sådant samarbejde skulle bl.a. være at sikre at dele af modulerne på den politifaglige lederuddannelse svarer til moduler på diplomuddannelsesniveau (se afsnit 5.7.2).
- at Politiskolen følger udviklingen på de andre nordiske landes politiuddannelsesinstitutioner tæt så erfaringerne her kan bruges til at kvalitetsudvikle Politiskolens lederuddannelser (se afsnit 5.7.2).
- at Politiskolen overvejer at inddrage det internationale aspekt mere på PFL og POL.

- at Politiskolen overvejer hvordan man kan tydeliggøre dimittendernes kvalifikationer. Dette kunne fx ske ved at der som tillæg til eksamensbeviset blev lavet et engelsksproget diploma supplement som lever op til kravene i eksamensbekendtgørelsen (se afsnit 5.7.3).
- at Politiskolen formulerer en strategi for kvalitetssikringen af deres uddannelser således at det sikres at uddannelsernes interessenter systematisk bliver inddraget i evalueringer af uddannelserne, og at der gennemføres systematiske tværgående evalueringer af uddannelserne (se afsnit 5.8).

## Om evalueringsgruppen

**Chresten Kruchov** (formand for evalueringsgruppen), rektor for CVU København og Nordsjælland. Chresten Kruchov er uddannet cand.pæd. i pædagogik. Han har været lektor i pædagogik ved Danmarks Lærerhøjskole og var senere uddannelseschef samme sted. Han har endvidere været rektor på N. Zahles Seminarium. Chresten Kruchov har også deltaget i Undervisningsministeriets koordinationsgruppe i forbindelse med udarbejdelsen af bekendtgørelsen for diplomuddannelsen i ledelse.

**Jørgen Frode Bakka**, lektor ved Institut for Ledelse, Politik og Filosofi. Han er uddannet cand.merc. Jørgen Frode Bakka har udgivet en række publikationer, herunder en grundbog i organisationsteori. Han har endvidere tidligere undervist på Justitsministeriets Overordnede Lederuddannelse. Han har været stærk involveret i CBS' masteruddannelser for offentlig ledelse – MPA-uddannelsen. Hans forskningsområder er ledelse, organisationsudvikling, forandring og strategi.

**Flemming Kjær**, politimester i Aalborg. Er uddannet cand.jur. fra Aarhus Universitet. Han var i perioden 1999-2000 statsadvokat for særlig økonomisk kriminalitet og i perioden 1998-1999 statsadvokat for selskabstømmerkriminalitet. Fra 1994-1998 var han politimester i Assens og fra 1992-1993 vicesstatsadvokat. Han var endvidere politibetjent og -assistent i perioden 1968-1979.

**Carsten Jørgensen**, chefkonsulent ved Danmarks Forvaltningshøjskole. Er uddannet mag.scient.soc. Har ansvaret for udviklingen af og undervisningen på diplomuddannelsen i ledelse samt for andre lederuddannelser ved Danmarks Forvaltningshøjskole. Carsten Jørgensen har endvidere deltaget i Undervisningsministeriets koordinationsgruppe i forbindelse med udarbejdelsen af studieordningen for diplomuddannelsen i ledelse.

**Ragnar L. Auglend**, chef for den norske politihøjskole. Ragnar L. Auglend er uddannet cand.jur. Han var i perioden 1998-2002 politimester i Sarpsborg. Han har været afdelingsdirektør i det norske justitsministerium og har udarbejdet udkast til både ny polititruks og ny politilov. Han har

desuden været dommer i Oslo byret og i Sarpsborg byret, politiinspektør og chef for kriminalafdelingen i Bergen politidistrikt samt politiinspektør og chef for undervisningssektionen ved politihøgskolen. Ragnar L. Auglend har endvidere været stipendiat ved det juridiske fakultet ved Universitetet i Bergen. Her forelæser han stadig og indgår ligeledes i censorkollegiet. Han har også deltaget i udviklingen af faget politiret ved samme fakultet.