

# Aktiviteten inden for offentlig videregående VEU

Udviklingen fra 2005 til 2017 på VEU på akademi-, diplom- og masterniveau





FORORD

# Aktiviteten inden for offentlig videregående VEU

Udviklingen i uddannelsesaktiviteten i Danmark har gennem de seneste år gået i forskellige retninger, når vi sammenligner offentlig ordinær videregående uddannelse på den ene side med offentlig videregående voksen- og efteruddannelse (VEU) på den anden side. Hvor der har været tale om vækst inden for de offentlige ordinære videregående uddannelser, har der været tale om tilbagegang eller stagnation inden for offentlig videregående VEU siden 2011. Det var også i det lys, at Trepartsaftalen fra 2017 satte fokus på netop at styrke brugen af videregående VEU.

Denne aktivitetsanalyse giver et nuanceret indblik i, hvordan aktiviteten har udviklet sig i perioden 2005-2017. Analysen viser fx en langtidstendens til, at flere voksne bruger videregående VEU i mindre grad end tidligere, og at der er meget store variationer med hensyn til, i hvilket omfang forskellige målgrupper gør brug af videregående VEU.

Aktivitetsanalysen er en del af et tema om videregående VEU fra Danmarks Evalueringsinstituts (EVA) handlingsplan for 2019. Aktivitetsanalysen er det andet produkt i projektet.

Det samlede projekt skal bidrage med viden om, hvordan aktiviteten på forskellige områder og i forhold til forskellige målgrupper ser ud og udvikler sig, samt viden om, hvordan videregående VEU anvendes, og hvor godt udbuddet imødekommer arbejdsmarkedets behov. Dette med henblik på at kunne give bud på tiltag, der kan skabe et bedre match mellem udbud og efterspørgsel.

Mikkel Haarder  
Direktør

## INDHOLD

# Aktiviteten inden for offentlig videregående VEU

---

<b>1</b>	<b>Resumé</b>	<b>6</b>
<hr/>		
<b>2</b>	<b>Indledning</b>	<b>11</b>
2.1	Formål	11
2.2	Afgrænsning af uddannelsesfeltet	12
2.3	Datagrundlag	12
2.4	Dialogmøder	14
2.5	Bemanding	15
<hr/>		
<b>3</b>	<b>Aktiviteten på videregående VEU – samlet set</b>	<b>16</b>
3.1	Flere deltager i videregående VEU – men i en mindre grad end tidligere	16
3.2	Faldende eller stagnerende aktivitet siden 2011-12 på alle tre niveauer	18
3.3	Fem institutioner tegner sig for næsten halvdelen af den samlede aktivitet inden for videregående VEU	19
3.4	Størst aktivitet inden for det samfundsfaglige område	20
3.5	VEU på diplomniveau er mest anvendt uanset deltagernes uddannelsesbaggrund	22
3.6	Kun hver syvende virksomhed har medarbejdere, som deltager i videregående VEU	25
<hr/>		
<b>4</b>	<b>Brugen af VEU på akademiveau blandt deltagere og virksomheder</b>	<b>26</b>
4.1	Flere personer deltager i VEU på akademiveau – men i kortere tid end tidligere	27
4.2	Erhvervsakademierne tegner sig for langt størstedelen af aktiviteten af VEU på akademiveau	28
4.3	Det samfundsfaglige område, herunder især ledelse, fylder mest på akademiveauet	29
4.4	Stabil deltagerprofil på VEU på akademiveau	30
4.5	Virksomhedernes brug af VEU på akademiveau	33

---

<b>5</b>	<b>Brugen af VEU på diplomniveau blandt deltagere og virksomheder</b>	<b>39</b>
5.1	Aktivitetsfald på diplomuddannelserne siden 2011	39
5.2	Professionshøjskolerne tegner sig for langt størstedelen af aktiviteten af VEU på diplomniveau	40
5.3	Det samfundsfaglige område – herunder ledelse og HD – samt det pædagogiske område fylder mest på diplomniveauet	41
5.4	Stabil deltagerprofil på diplomuddannelserne	44
5.5	Virksomhedernes brug af VEU på diplomniveau	47

---

<b>6</b>	<b>Brugen af VEU på masterniveau blandt deltagere og virksomheder</b>	<b>53</b>
6.1	Stagnation siden 2012 i aktiviteten på VEU på masterniveau	53
6.2	Stor variation universiteterne imellem med hensyn til aktivitetsudviklingen af VEU på masterniveau	54
6.3	Det samfundsfaglige – herunder ledelse – fylder mest på masterniveauet	55
6.4	Stabil deltagerprofil på masteruddannelserne	58
6.5	Virksomhedernes brug af VEU på masterniveau	60

---

	<b>Appendiks A – Litteraturliste</b>	<b>66</b>
--	--------------------------------------	-----------

---

	<b>Appendiks B – Supplerende tabeller</b>	<b>67</b>
--	---	-----------

---

# 1 Resumé

Denne rapport præsenterer en analyse af aktivitetsudviklingen inden for offentlig videregående voksen- og efteruddannelse (VEU) med særligt henblik på, hvordan aktiviteten har udviklet sig fra 2005 til 2017, og hvordan brugen af videregående VEU er fordelt mellem forskellige fagområder, brancher og målgrupper<sup>1</sup>. Man skal således være opmærksom på, at vi kun ser på en del af den samlede efter- og videreuddannelsesindsats, der finder sted. Vi belyser både udviklingen samlet set og udviklingen på de tre niveauer inden for videregående VEU – akademi-, diplom- og masterniveauet<sup>2</sup> – hver for sig.

Den offentligt udbudte videregående VEU spiller en væsentlig rolle som led i livslang læring for personer, der i forvejen har en uddannelse – både af hensyn til den enkelte voksne, virksomhederne og for samfundet som helhed. I den forbindelse er det vigtigt løbende at være opdateret på, hvordan aktiviteten udvikler sig, herunder på forskellige niveauer, i forskellige brancher og typer af virksomheder og blandt forskellige målgrupper for videregående VEU.

Denne aktivitetsanalyse adskiller sig fra andre analyser, der er lavet af aktiviteten inden for videregående VEU (EVA, 2017; Uddannelses- og Forskningsministeriet, 2019). To af de vigtigste forskelle er for det første, at denne analyse også fokuserer på unikke deltagere og ikke kun årskursister. Dette giver forskellige billeder af udviklingen og nuancerer hermed billedet af et ændret uddannelsesmønster. For det andet belyser denne analyse ikke kun selve aktiviteten, men også brugen af videregående VEU i forhold til målgruppernes størrelse. Også dette er med til at nuancere billedet forskellige uddannelsesmønstre, uddannelsesniveauer og målgrupper imellem.

Aktivitetsanalysen er særlig relevant for parterne, der følger op på trepartsaftalen fra 2017, og andre, som på forskellige niveauer er involveret i videregående VEU, herunder Uddannelses- og Forskningsministeriet, partiernes uddannelsespolitikere, arbejdsmarkedets parter samt ikke mindst udbydere af videregående VEU på erhvervsakademier, professionshøjskoler og universiteter.

Aktivitetsanalysen er en del af et større projekt, som er en udmøntning af et tema om videregående VEU fra Danmarks Evalueringsinstituts (EVA) handlingsplan for 2019. Aktivitetsanalysen er det andet produkt i projektet. Det første produkt var et litteraturstudie (EVA, 2019), og det næste produkt bliver en behovsanalyse og en evaluering på grundlag af den samlede dataindsamling.

---

1 Målgruppe er i denne analyse forstået i forhold til uddannelsesniveau, således at den primære målgruppe for akademiuddannelser er personer med en ungdomsuddannelse eller en kort videregående uddannelse, den primære målgruppe for diplomuddannelser er personer med en kort eller mellemlang videregående uddannelse og den primære målgruppe for masteruddannelser er personer med en mellemlang eller lang videregående uddannelse.

2 Bemærk at der i henhold til kvalifikationsrammen er tale om de samme niveauer, som i det ordinære system benævnes erhvervsakademi-, bachelor- og kandidatniveau. En uddannelse på diplomniveau kan således både dække over en diplomuddannelse, en bacheloruddannelse og en professionsbacheloruddannelse.

## Rapportens hovedresultater

### Faldende eller stagnerende aktivitet siden 2011

Aktiviteten inden for videregående VEU har været faldende eller stagnerende fra 2011 til 2017, uanset om vi ser på antal kursusedtagere (hvor hver person kan tælle med flere gange pr. år), antal unikke deltagere (hvor hver person kun tæller med en gang pr. år) eller antal årskursister (hvor der tælles i årsværk).

I rapporten bruger vi især antal af unikke deltagere som mål for aktiviteten for at kunne belyse udviklingen i, hvor mange personer som hvert år deltager i en eller anden form for offentligt finansieret videregående VEU. Der har siden 2011 været et fald i antal unikke deltagere på diplomniveauet, mens der på de to andre niveauer er tale om en stagnation.

Selvom aktiviteten i et vist omfang er præget af konjunkturudviklingen, kan dette langt fra alene forklare udviklingen. Et godt eksempel på dette er udviklingen på ledelsesområdet, hvor den samlede aktivitet blev mere end tredoblet fra omkring 7.000 unikke deltagere i lederuddannelser i 2005 til 22.000 i 2012 som følge af en stor politisk satsning på lederuddannelser i det offentlige.

### Ændring i uddannelsesadfærden

Udviklingen i aktiviteten viser, at der i perioden er sket en ændring i uddannelsesadfærden i perioden fra 2005 til 2017. På den ene side deltager flere personer i videregående VEU, men på den anden side deltager de i gennemsnit i kortere tid end tidligere. Ser man således på aktiviteten målt i antallet af årskursister, er der sket et fald på 10 % fra 2005 til 2017, mens aktiviteten målt i unikke deltagere i samme periode er steget med 16 %. Denne ændring i uddannelsesadfærden peger i retning af, at den enkelte voksne i højere grad kun deltager i de moduler eller lignende, som den enkelte voksne eller virksomhederne finder relevante.

### Hver syvende virksomhed har medarbejdere, som deltager i videregående VEU

Fra 2008 til 2017 lå andelen af virksomheder med medarbejdere, som deltog i videregående VEU i løbet af et år, ret stabilt på omkring 14 %. Det var især VEU på diplomniveau, medarbejderne deltog i, og dernæst VEU på akademiveau, mens det var en væsentligt mindre andel virksomheder, der havde medarbejdere, der brugte VEU på masterniveau.

### Kun omkring 1 % af virksomhedernes medarbejdere i målgrupperne for akademi- og masteruddannelser deltager årligt i VEU på disse niveauer

Når man ser på, hvor mange der deltager i VEU på akademiveau, og sammenholder det med størrelsen af den primære målgruppe for VEU på akademiveau i virksomhederne, ses det, at det i 2017 var 1,2 % af medarbejderne i målgruppen, der årligt havde deltaget i VEU på akademiveau. Over en femårsperiode er andelen 3,5 %. De tilsvarende tal for VEU på masterniveau var hhv. 1 % og 2,4 %, mens VEU på diplomniveau lå noget højere med hhv. 4,8 % og 14,6 %.

## **Deltagelse i videregående VEU hænger sammen med uddannelsesbaggrund – og de erhvervsuddannede halter bagefter**

I 2017 deltog 6,5 % af personer i beskæftigelse med en uddannelse på diplomniveau som højeste niveau i kurser inden for videregående VEU. Mens den tilsvarende deltagelsesfrekvensen var 4,6 % for personer med en uddannelse på akademiveau og 3,5 % for personer med uddannelse på masterniveau.

Erhvervsuddannede er den gruppe, der bruger videregående VEU mindst. Andelen var 1,7 % i 2017. Selvom der har været et politisk ønske om at øge andelen af denne gruppe, som deltager i videregående VEU på akademiveau (Regeringen m.fl., 2013), har andelen ligget stabilt siden 2011.

## **Øvrige resultater**

### **Størst aktivitet inden for det samfundsfaglige område**

Langt det største fagområde såvel inden for videregående VEU som helhed som på hvert af de tre uddannelsesniveauer er det samfundsfaglige område, herunder lederuddannelserne, mens det næststørste er det pædagogiske område. På samme måde som lederuddannelserne i høj grad drev aktivitetsvæksten frem til 2012, præger tilbagegangen i brugen af lederuddannelserne efter 2012 den samlede aktivitet i nedadgående retning.

I sammenligning med det samfundsfaglige område har aktiviteten været begrænset på det sundhedsfaglige, det tekniske, det humanistiske og det naturvidenskabelige fagområde i hele perioden. På det sundhedsfaglige og det tekniske fagområde har der dog samlet set været en stigning i aktiviteten, mens der på det humanistiske og det naturvidenskabelige fagområde har været et fald i perioden.

### **Fem institutioner tegner sig for knap halvdelen af aktiviteten**

Der er store forskelle, når vi ser på aktiviteten på de enkelte institutioner, der udbyder videregående VEU. I 2017 stod således fem institutioner alene for tilsammen 46 % af antallet af unikke deltagere i videregående VEU. Det drejede sig dels om de tre professionshøjskoler, Københavns Professionshøjskole (KP), VIA og UC Nordjylland, dels om universitetet Copenhagen Business School (CBS) dels om erhvervsakademiet Copenhagen Business Academy (Cphbusiness).

Selvom aktivitetsudviklingen på de enkelte institutioner har lighedstræk med den generelle udvikling, er der også eksempler på, at nogle institutioner har stigende aktivitet, mens andre har faldende aktivitet. Det tyder derfor på, at der også er mere institutionsspecifikke forhold – fx strategiske overvejelser og prioriteringer – på spil som forklaringer på aktivitetsudviklingen.

### **Kun lille andel af målgruppen i både den offentlige og den private sektor bruger VEU på akademiveau**

Andelene af medarbejdere inden for målgruppen, der deltager i VEU på akademiveau, er nogenlunde ens blandt private og offentlige virksomheder. I 2017 deltog 1,2 % af medarbejdere i målgruppen i VEU på akademiveau og 3,5 % over en femårsperiode.

Årligt var det kun omkring hver tiende virksomhed med medarbejdere i målgruppen, som gjorde brug af VEU på akademniveau, mens det over en femårsperiode var omkring hver femte virksomhed.

De to merkantile brancher, 'Ejendomshandel og udlejning' og 'Finansiering og forsikring', ligger højest med hensyn til andelen af deres medarbejdere i målgruppen, der i løbet af det seneste kalenderår har gjort brug af VEU på akademniveau, mens de øvrige brancher alle ligger på et væsentligt lavere niveau.

### **En relativt stor andel af målgruppen inden for den offentlige sektor bruger VEU på diplomniveau**

Andelene af medarbejdere inden for målgruppen, der deltager i VEU på diplomniveau, er meget større på offentlige end på private virksomheder. I 2017 var det på offentlige virksomheder 7 %, mens det på de private virksomheder var 2,1 % af medarbejderne, der deltog i VEU på diplomniveau. Ser man på en femårsperiode var andelene hhv. 21,7 % og 5,4 %.

Hvor det var 41 % af de offentlige virksomheder med medarbejdere i målgruppen for VEU på diplomniveau, som havde haft medarbejdere, der havde deltaget i VEU på diplomniveau, var den tilsvarende andel 9 % af de private virksomheder. Ser man på en femårsperiode er de tilsvarende andele 70 % og 18 %.

### **Kun en meget lille andel af målgruppen, især inden for den private sektor, bruger VEU på masterniveau**

Andelene af medarbejdere inden for målgruppen, der deltager i VEU på masterniveau, er noget større på offentlige end på private virksomheder. I 2017 var det på offentlige virksomheder 1,2 %, mens det på de private virksomheder var 0,7 %. Set over en femårsperiode var de tilsvarende andele hhv. 3 % og 1,7 %.

Godt 1 ud af 5 offentlige virksomheder har i gennemsnit haft medarbejdere, der deltog i VEU på masterniveau i løbet af et år. Den tilsvarende andel var kun omkring 1 ud af 20 for private virksomheder. 'Offentlig administration, undervisning og sundhed' er den branche, hvor den største andel af medarbejderne i målgruppen bruger VEU på masterniveau. Herefter kommer 'Kultur, fritid og anden service'.

### **Store virksomheder bruger i højere grad videregående VEU**

På såvel akademi- som masterniveauet er der en tydelig tendens til, at større virksomheder i højere grad anvender videregående VEU. Den samme tendens gør sig ikke gældende på diplomniveauet, hvor det er mellemstore virksomheder, der bruger videregående VEU mest.

### **Deltagerprofilerne på alle tre niveauer er relativt stabile over årene**

Den typiske deltager på videregående VEU er en offentligt ansat kvinde på omkring de 40 år med en mellemlang videregående uddannelse, som er i job. Deltagerens profiler med hensyn til køn, alder og beskæftigelse har i det store og hele været meget stabile i de seneste ti år, vi har set på: Kvinderne udgør omkring halvdelen på akademniveauet, 2 ud af 3 på diplomniveauet og 6 ud af 10 på masterniveauet. Gennemsnitalderen på de tre niveauer er hhv. 38 år, 40 år og 41 år. Og på alle tre niveauer er 8-9 ud af 10 i beskæftigelse.

## Om datagrundlaget

Datagrundlaget for analyserne af aktiviteten på videregående VEU er baseret på data fra Danmarks Statistik for alle personer i målgruppen for VEU på akademi-, diplom- og masterniveau i perioden 2005-2017. Hertil er der koblet demografiske, uddannelsesmæssige og arbejdsmarkeds-mæssige data med henblik på at gennemføre analyser af deltagerprofilen i forhold til højest fuldførte uddannelse, erhvervsbranche, anciennitet, køn, alder og tilknytning til arbejdsmarkedet. Hertil kommer data for alle virksomheder, der har fem eller flere medarbejdere i den primære målgruppe for videregående VEU, det vil sige personer, der minimum har gennemført en ungdomsuddannelse, og som har været i beskæftigelse i minimum 2/3 af et årsværk i løbet af det seneste kalenderår.

## 2 Indledning

I indledningen beskrives aktivitetsanalysens formål og datagrundlag. Herefter følger en kort beskrivelse af en række dialogmøder med centrale interessenter, som er gennemført med henblik på at kvalitetssikre og perspektivere aktivitetsanalysen.

### 2.1 Formål

Formålet med aktivitetsanalysen har været at belyse aktivitetsudviklingen inden for videregående VEU med særligt henblik på, hvordan aktiviteten har udviklet sig, og hvordan brugen af videregående VEU er fordelt mellem forskellige brancher og målgrupper.

#### Formål med det samlede projekt om videregående VEU – som led i EVA's handlingsplan for 2019

Vi ønsker at undersøge, hvad der har betydning for brugen af videregående VEU. Dels gennem en undersøgelse af, hvordan brugen af VEU er fordelt mellem forskellige brancher og målgrupper, og hvordan dette har udviklet sig de seneste ti år. Dels gennem en undersøgelse af, hvorfor nogle brancher og målgrupper bruger eller kun i mindre grad eller slet ikke bruger videregående VEU. I forlængelse heraf ønsker vi at evaluere, hvordan videregående VEU kan bruges mere hensigtsmæssigt med henblik på i højere grad at imødekomme virksomheders og voksnes behov for kompetenceudvikling på videregående niveauer. Dette indebærer:

1. At vi vil undersøge, hvordan aktiviteten inden for videregående VEU har udviklet sig, og hvordan den fordeler sig på virksomheds- og deltagerprofiler med særligt henblik på, hvilke grupper af personer og virksomheder der bruger videregående VEU forholdsvis meget, og hvilke grupper der bruger videregående VEU forholdsvis lidt (aktivitetsanalyse).
2. At vi med afsæt i det afdækkede aktivitetsmønster vil undersøge, hvordan grupper af voksne hhv. virksomheder oplever og dækker deres kompetencebehov, og hvor og hvorfor voksne hhv. virksomheder oplever, at videregående VEU imødekommer eller ikke imødekommer deres behov for kompetenceudvikling (behovsanalyse).
3. At vi med udgangspunkt i denne viden vil vurdere, hvor godt udbuddet af videregående VEU – eller dele af udbuddet – imødekommer behov og efterspørgsel blandt grupper af voksne hhv. virksomheder med henblik på at komme med handlingsorienterede anbefalinger.

linger til, hvad udbydere af videregående VEU og andre interessenter kan gøre for i højere grad at imødekomme virksomheders og voksnes behov for videregående VEU (evaluering).

## 2.2 Afgrænsning af uddannelsesfeltet

Videregående VEU omfatter som udgangspunkt akademiuddannelser (BEK nr. 985, 2018), diplomuddannelser (BEK nr. 1012, 2018) og masteruddannelser (BEK nr. 1187, 2009), der er offentlige uddannelser tilrettelagt for voksne på niveau 5, 6 og 7 i den europæiske hhv. den danske kvalifikationsramme. Deltagelse i videregående VEU forudsætter normalt et fagligt niveau svarende til mindst en afsluttet gymnasial uddannelse.

Ud over disse voksenuddannelser findes der en gråzone bestående af kurser m.m., som udbydes under lov om åben uddannelse (LBK nr. 814, 2018). Selvom der her er tale om dele af ordinære uddannelser, der som udgangspunkt ikke er særligt tilrettelagt for voksne, kan de bruges af voksne som led i efter- og videreuddannelse (på deltid) og på den måde fungere som en del af VEU-systemet (Andersen, 2019, s. 31f). I rapporten her er disse kurser medregnet som en del af videregående VEU. Det er den samme måde at kategorisere VEU på, som Danmarks Statistik benytter i sit kursusregister.

## 2.3 Datagrundlag

Analyserne i denne rapport er baseret på registerdata fra Danmarks Statistik, der omfatter alle personer i målgruppen for videregående VEU, det vil sige personer, der har gennemført en ungdomsuddannelse eller videregående uddannelse. I det følgende gennemgår vi datagrundlaget for de forskellige analyser, der indgår i notatet.

### 2.3.1 Analyser af aktiviteten på videregående VEU

Datagrundlaget for analyserne af aktiviteten på videregående VEU er baseret på data for alle personer, der har deltaget i kurser på akademi-, diplom- og masterniveau i perioden 2005-2017. Perioden er afgrænset til 2017, da der på tidspunktet for udarbejdelsen af denne rapport endnu ikke forelå data om aktiviteten på videregående VEU for hele kalenderåret 2018. Aktiviteten på kurser inden for enkeltfag fra ordinære videregående uddannelser samt HD/ED indgår også i analyserne. Aktiviteten på HD/ED er kategoriseret som VEU på diplomniveauet, mens kurser inden for enkeltfag fra ordinære videregående uddannelser på bachelor- og kandidatniveau er kategoriseret som VEU på hhv. diplom- og masterniveau.

Uddannelsesaktiviteten inden for videregående VEU kan opgøres på flere måder. Det fremgår løbende i rapporten, hvilke opgørelsesmetoder der er brugt. Den primære opgørelsesmåde er dog antal unikke deltagere.

- *Antal unikke deltagere* viser antallet af unikke personer, der har deltaget i kurser på videregående VEU i løbet af et kalenderår. Hvis en person har deltaget i flere kurser, tæller denne person således kun med én gang i det pågældende kalenderår.

- *Antal årskursister* viser kursusdeltagelsen i løbet af et kalenderår omregnet til et fuldt årsværk, som svarer til 60 ECTS-point.
- *Antal kursusdeltagere* omfatter alle kursusdeltagelser i løbet af et kalenderår. Én deltager kan ved denne opgørelsesmetode optræde flere gange i løbet af et kalenderår.

### 2.3.2 Analyser af deltagerprofilen

Datagrundlaget for analyserne af deltagerprofilen er baseret på data for alle personer, der har deltaget i kurser på de tre niveauer inden for videregående VEU, det vil sige akademi-, diplom- og masterniveauet. Hertil er der koblet demografiske, uddannelsesmæssige og arbejdsmarkedsmæssige data med henblik på at gennemføre analyser af deltagerprofilen i forhold til højest fuldførte uddannelse, erhvervsbranche, anciennitet, køn, alder og tilknytning til arbejdsmarkedet. Analyserne er dog kun gennemført for perioden 2008-2017. I analyserne af deltagerprofilen i forhold til branche indgår kun personer, der er i beskæftigelse. Deltagernes beskæftigelsesstatus og erhvervsbranche er opgjort på baggrund af deres primære arbejdsmarkedstilknytning ultimo november måned.

### 2.3.3 Analyser af virksomhedernes brug af videregående VEU

Analyserne af virksomhedernes brug af videregående VEU er baseret på data for alle virksomheder, der har fem eller flere medarbejdere i den primære målgruppe for videregående VEU, hvor målgruppen forstås som personer, der minimum har gennemført en ungdomsuddannelse, og som har været i beskæftigelse i minimum 2/3 af et årsværk i løbet af det seneste kalenderår. Hertil er der koblet oplysninger om deltagelse i videregående VEU for de medarbejdere, der er i den primære målgruppe for VEU. Virksomheder, der ophører i løbet af det kalenderår, hvor opgørelsen foretages, er frasorteret.

Analyserne af virksomhedernes brug af videregående VEU er baseret på danske virksomheder og medarbejdere i 2017. En række supplerende analyser har vist, at der ikke er betydelige udviklingstendenser i perioden 2008-2017 i forhold til virksomheders og medarbejders relative brug af videregående VEU.

I forbindelse med analyser af virksomhedernes brug af videregående VEU på hhv. akademi-, diplom- og masterniveauet er der yderligere foretaget afgrænsninger i forhold til, at virksomhederne har minimum én medarbejder i den primære målgruppe for kurser på det pågældende niveau.

I analyserne taler vi om de primære målgrupper i forhold til uddannelsesniveau. Det vil sige, at den primære målgruppe for akademiuddannelser er personer med en ungdomsuddannelse eller en kort videregående uddannelse, den primære målgruppe for diplomuddannelser er personer med en kort eller mellemlang videregående uddannelse og den primære målgruppe for masteruddannelser er personer med en mellemlang eller lang videregående uddannelse. Ser man på, hvor stor en andel af deltagerne der kommer fra den primære målgruppe, er denne 67 % for akademiuddannelserne, 65 % for diplomuddannelserne og 85 % for masteruddannelserne. Eller sagt på en anden måde, så har omkring hver tredje deltager på akademiuddannelserne og diplomuddannelserne en anden uddannelsesbaggrund end den, som uddannelserne primært retter sig imod.

Analyserne af virksomhedernes brug af videregående VEU er gennemført ved dels at se på andelen af medarbejdere, der har deltaget i videregående VEU, og dels ved at se på, hvordan virksomhederne fordeler sig i forhold til andelen af medarbejdere, der har deltaget i videregående VEU. I analyserne ser vi nærmere på, om der er forskelle i virksomhedernes brug af videregående VEU i forhold til branche, virksomhedsstørrelse, og om virksomheden er offentlig eller privat.

Derudover gennemfører vi en supplerende analyse, hvor vi kontrollerer for en række forhold på virksomheds- og medarbejderniveau, der kan have betydning for fordelingen i forhold til branche, virksomhedsstørrelse, og om virksomheden er offentlig eller privat.

Analyserne af medarbejdernes deltagelse i videregående VEU er baseret på OLS-regressioner med klyngerobuste standardfejl. På individniveau er der kontrolleret for køn, alder, etnicitet, indkomst, uddannelsesbaggrund og region, mens der på virksomhedsniveau er kontrolleret for branche, virksomhedsstørrelse, og om virksomheden er offentlig eller privat.

Analyserne af virksomhedernes deltagelse i videregående VEU er også gennemført som OLS-regressioner med klyngerobuste standardfejl. I analyserne er der kontrolleret for branche, virksomhedsstørrelse, og om virksomheden er offentlig eller privat, og med hensyn til medarbejdersammensætningen i virksomheden er der kontrolleret for køn, alder, etnicitet, indkomst og uddannelsesbaggrund.

Resultaterne af de supplerende analyser kan findes i Appendiks A.

## 2.4 Dialogmøder

Der er i januar 2020 blevet afholdt fire dialogmøder med udbyderepræsentanter på de tre videregående niveauer, Danske Erhvervsakademier, Danske Professionshøjskoler og Danske Universiteter, og med Styrelsen for Forskning og Uddannelse. Formålet med dialogmøderne har været at drøfte aktivitetsanalysen både med henblik på at kvalitetssikre denne og for at få interessenternes perspektiver på aktivitetsudviklingen samt at identificere behov for supplerende analyser.

Dialogmøderne tog udgangspunkt i følgende fem spørgsmål med henblik på at nuancere aktivitetsanalysen og pege på særlige udfordringer, og hvordan disse kan håndteres:

1. Kan I genkende analysens resultater?
2. Hvilke generelle refleksioner giver den beskrevne aktivitetsudvikling anledning til?
3. Hvilke årsager kan forklare den udvikling, tallene viser?
4. Giver analysen anledning til at pege på bestemte udfordringer i forhold til at sikre et fremtidigt udbud af videregående VEU, der matcher arbejdsmarkedets behov?
5. Giver analysen anledning til at pege på bestemte områder eller udfordringer, det ville være oplagt at fokusere på i forbindelse med EVA's videre analyse- og evalueringsarbejde?

## 2.5 Bemanning

Projektgruppen, der har arbejdet med aktivitetsanalysen, omfatter:

- Chefkonsulent Michael Andersen (projektleder)
- Konsulent Yakup Bas
- Chefkonsulent Sissel Kondrup
- Konsulent Stine Ny Jensen
- Praktikant Sabine Verving.

## 3 Aktiviteten på videregående VEU – samlet set

I dette kapitel ser vi nærmere på den samlede aktivitet inden for videregående VEU (afsnit 3.1). Vi ser herefter på, hvordan aktiviteten fordeler sig på de tre uddannelsesniveauer, akademi-, diplom- og master-niveau (afsnit 3.2), og på forskellige hovedområder (afsnit 3.3). Dernæst ser vi på *den relative brug* af videregående VEU, forstået som hvor store andele af *personer* i målgruppen for videregående VEU (afsnit 3.4) hhv. hvor store andele af *virksomheder* afsnit 3.5) der beskæftiger personer i målgruppen for videregående VEU, som bruger videregående VEU.

Analyserne viser, at udviklingen over hele perioden går i retning af, at flere personer deltager i videregående VEU, men at de gør det i mindre grad end tidligere. Desuden ser vi, at aktiviteten inden for videregående VEU har været faldende eller stagnerende siden 2011/2012 på alle de tre uddannelsesniveauer.

Aktiviteten er samlet set størst på det samfundsfaglige område, og VEU på diplomniveau er mest anvendt – uanset deltagernes uddannelsesbaggrund. Endelig viser analysen, at det kun er hver syvende virksomhed, som har medarbejdere, der deltager i videregående VEU.

### 3.1 Flere deltager i videregående VEU – men i en mindre grad end tidligere

Uddannelsesaktiviteten inden for videregående VEU kan opgøres på flere måder (som beskrevet i afsnit 2.3.1). Hvilken opgørelsesmetode der vælges, har betydning for, hvordan udviklingen i uddannelsesaktiviteten ser ud. Ser man aktiviteten målt i antallet af årskursister, er der sket *et fald på 10 %* fra 2005 til 2017. Ser man i stedet på aktiviteten målt i kursusdeltagere, er der i 2017 omtrent lige så mange kursusdeltagelser som i 2005. Men ser man på aktiviteten målt i antallet af unikke deltagere i perioden, er der sket *en stigning på 16 %*. Dette viser, at flere personer deltager i videregående VEU, samtidig med at den enkelte i gennemsnit deltager i kortere tid end tidligere.

Ser man på forholdet mellem antallet af unikke deltagere og årskursister, er der en tydelig tendens til, at der særligt efter 2010 bliver flere unikke deltagere pr. årskursist. I 2009 var der således 3,4 unikke deltagere pr. årskursist, mens der i de efterfølgende år frem til 2017 er omkring 5 unikke deltagere pr. årskursist. Medvirkende forklaringer til denne udvikling kan både være ændringer i deltagernes uddannelsesadfærd, fx hvis flere af forskellige grunde vælger at gennemføre færre eller kortere moduler end tidligere, og ændringer i de lovgivningsmæssige rammer for uddannelserne, som fx åbner op for flere kortere moduler<sup>3</sup>.

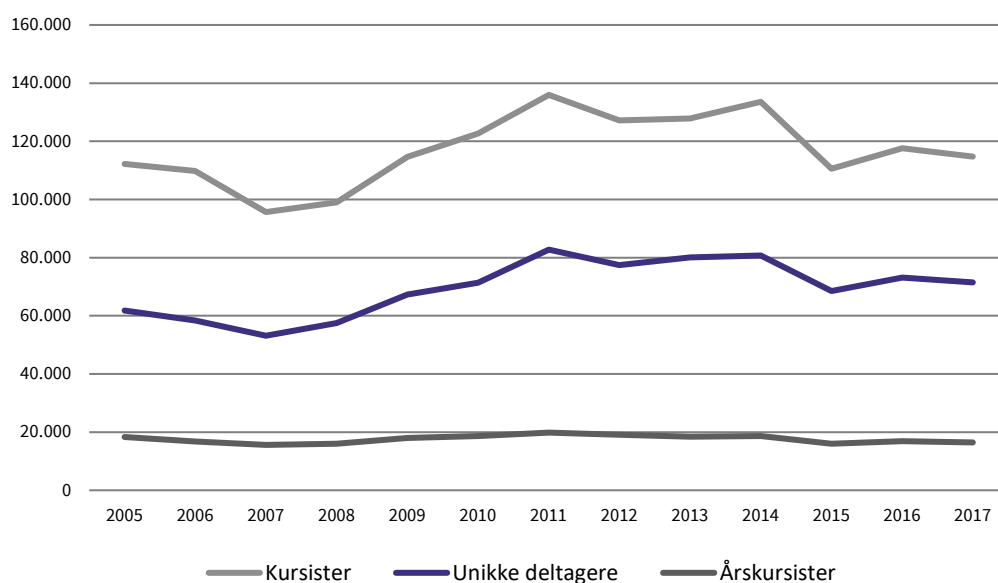
3 I BEK nr. 146 af 23/02/2011, §6 bestemtes det, at de enkelte moduler skulle have et omfang på 5 eller 10 ECTS-point, bortset fra afgangsprojekt på 15 ECTS-point. En diplomuddannelse kan herefter bestå af op til ti moduler. Bekendtgørelse nr. 146 erstattede en

Det er ikke muligt at forklare aktivitetsudviklingen på en simpel måde. Aktivitetsudviklingen er et kompliceret samspil mellem konjunkturrelle forhold, politiske beslutninger og forhold, der på den ene side hænger sammen med efterspørgslen efter videregående VEU blandt virksomheder og enkeltpersoner, og på den anden side forhold, der vedrører udbudssiden, herunder de prioriteringer, uddannelsesinstitutionerne laver.

Alligevel tegner der sig en vis sammenhæng mellem konjunkturudviklingen og aktivitetsudviklingen inden for videregående VEU, uanset om man opgør aktiviteten på den ene, den anden eller den tredje måde. Perioden kan således groft sagt deles op i tre faser, som det ses af figur 3.1: I første fase fra 2005 og frem til 2007, hvor ledigheden falder, falder aktiviteten også. I anden fase fra 2007 og frem til 2011, hvor ledigheden stiger, vokser aktiviteten også og når sit absolutte højdepunkt. Herefter kommer en tredje fase fra 2011 til 2017, hvor ledigheden falder, men hvor aktiviteten stagnerer, bortset fra et enkelt år i 2015, hvor den falder markant.

FIGUR 3.1

### Udviklingen i antallet af kursusedtagere, unikke deltagere og årskursister inden for videregående VEU i perioden 2005-2017



Kilde: EVA på baggrund af registerdata fra Danmarks Statistik.

Note: *Kursister* omfatter alle kursusedtagelser, som deltagerne har deltaget i i løbet af året. Én deltager kan ved denne opgørelsesmetode optræde flere gange i løbet af et kalenderår. I opgørelsen over *unikke deltagere* optræder den enkelte deltager kun én gang i løbet af året. I opgørelserne over *årskursister* er kursusedtagelsen i løbet af et kalenderår omregnet til et fuldt årsværk, som svarer til 60 ECTS-point.

Ser vi på tallene for aktivitetsudviklingen inden for videregående VEU, kan vi dog se et generelt aktivitetsfald under højkonjunktoren fra 2005 til 2008 og en aktivitetsstigning under lavkonjunktoren fra 2008 til 2011. Men efter 2011-12 er sammenhængen langt mindre tydelig: I disse år sker der et

række tidligere bekendtgørelser for forskellige fagområder, hvor der fx i BEK nr. 1076 af 17/11/2009 om de pædagogiske diplomuddannelser stod, at der i alt skulle være seks moduler, heraf fem af 9 ECTS-point, og et afgangprojekt på 15 ECTS-point. Bestemmelserne fra 2011 er siden videreført og fremgår fx også af BEK nr. 1012 af 02/07/2018 (gældende).

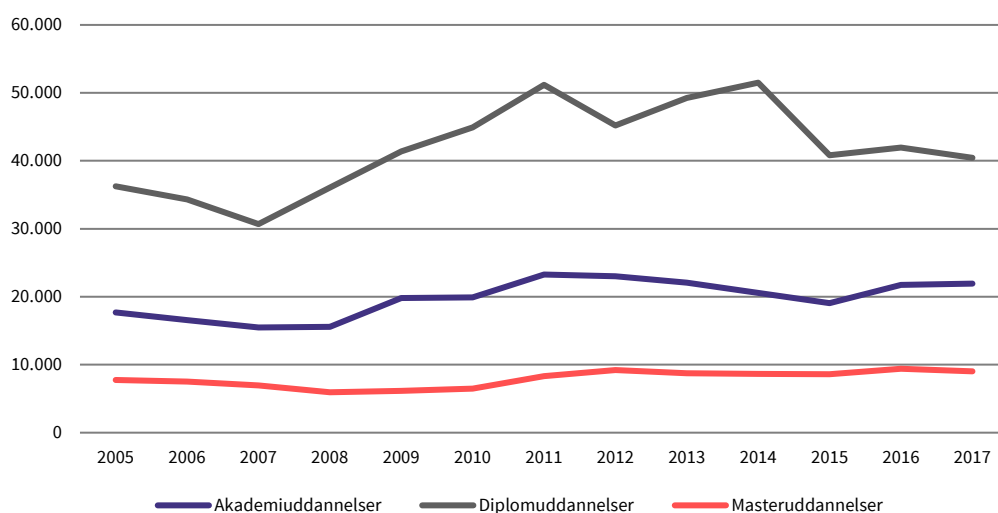
markant fald i ledigheden, mens aktiviteten, bortset fra i 2015, er præget af stagnation. Ser vi på perioden under ét, er antallet af unikke deltagere steget fra 62.000 i 2005 til 71.500 i 2017, mens antallet af kursusdeltagere er steget fra 110.000 til 115.000<sup>4</sup>. I samme periode er antallet af årskursister faldet fra 18.500 til 16.500.

### 3.2 Faldende eller stagnerende aktivitet siden 2011-12 på alle tre niveauer

Ser man på aktivitetsudviklingen defineret som unikke deltagere på hhv. akademi-, diplom- og masterniveauet, ses det, at diplomniveauet er langt det største, men også, at det er det af de tre niveauer, hvor aktiviteten varierer mest i perioden. Antallet af unikke deltagere steg på alle tre niveauer i den samlede periode fra 2005 til 2017. Men siden 2011-12 har udviklingen overordnet set været præget af stagnation. På diplomniveauet har der dog været et betydeligt fald fra 2014 til 2015.

FIGUR 3.2

#### Udviklingen i antallet af unikke deltagere på hhv. akademi-, diplom- og masteruddannelsesniveau i perioden 2005-2017



Kilde: EVA på baggrund af registerdata fra Danmarks Statistik.

Note: Figuren viser antallet af *unikke deltagere*. En deltager fremgår derfor kun én gang i løbet af det samme kalenderår.

Som nævnt ovenfor har vi ved siden af de konjunkturrelle forklaringer også de politiske forklaringer på aktivitetsudviklingen. En væsentlig forklaring bag stigningen i aktiviteten fra 2007 og frem til 2011 hænger således fx sammen med satsning på diplomuddannelse i ledelse i 2007, der indebærer, at omkring 12.000 offentlige ledere gennemførte en lederuddannelse på diplomniveau i årene frem

4 Bemærk, at vi som hovedregel afrunder til hele tusinder for læsbarhedens skyld.

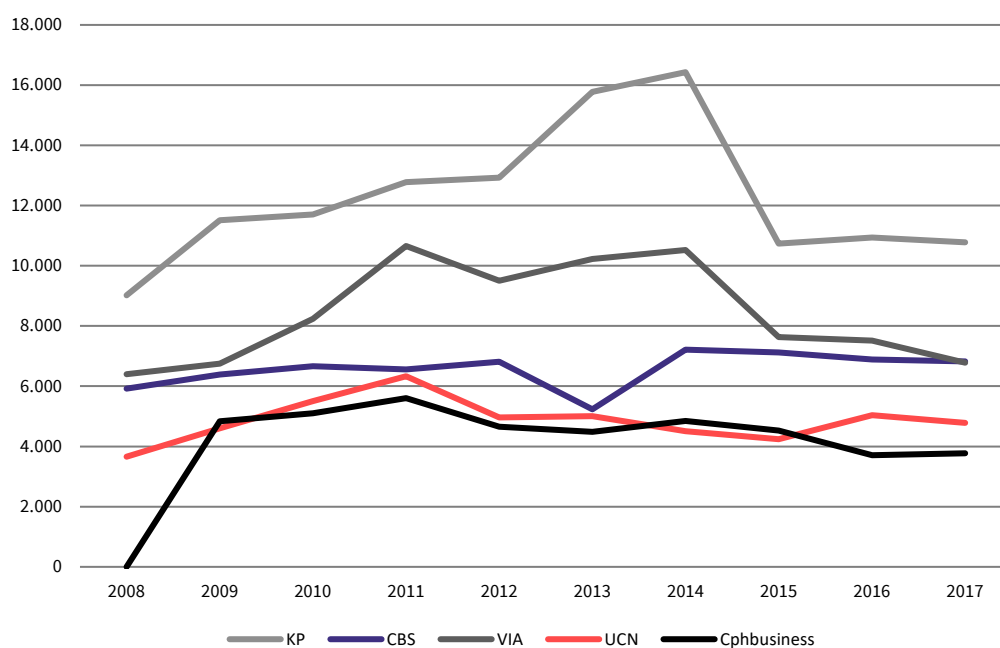
til 2015<sup>5</sup>. Forsøger man at se bort fra denne satsning, ville stigningen i aktiviteten på diplomniveauet fra 2007 til 2011 have været væsentligt mindre, og dermed ville udviklingen på diplomniveauet have lignet udviklingen på de to andre niveauer mere.

### 3.3 Fem institutioner tegner sig for næsten halvdelen af den samlede aktivitet inden for videregående VEU

Figur 3.3 nedenfor viser de fem institutioner, som har flest deltagere inden for videregående VEU. De står tilsammen for 46 % af det samlede antal unikke deltagere i videregående VEU i 2017. Som det ses, er der tre professionshøjskoler, Københavns Professionshøjskole (KP), VIA og UC Nordjylland, på listen, hvilket afspejler den relativt høje aktivitet på diplomniveauet. Men også Copenhagen Business School (CBS) er som universitet blandt de største udbydere af VEU på diplom- og masterniveau, ligesom Copenhagen Business Academy (Cphbusiness) er med som stor udbyder af VEU på akademniveau.

FIGUR 3.3

Udviklingen i antallet af unikke deltagere på videregående VEU i perioden 2010-2017 for de fem institutioner med højest aktivitet i 2017



Kilde: EVA på baggrund af registerdata fra Danmarks Statistik.

Note: Figuren viser antallet af *unikke deltagere*. En deltager fremgår derfor kun én gang i løbet af det samme kalenderår. I figuren indgår kun de fem institutioner, der har haft flest unikke deltagere i 2017. Bemærk, at kategoriseringen af institutioner tager udgangspunkt i institutionernes struktur i 2017. Det betyder fx, at Metropol og UCC før 2017 indgår i aktiviteten for Københavns Professionshøjskole.

<sup>5</sup> Se Finansministeriet (2007): Reform af lederuddannelse samt institutionslederes ret til lederuddannelse af god kvalitet og Lead.dk: "Er morgendagens offentlige ledere klædt på til at sætte en innovativ dagsorden?".

Aktivitetsudviklingen i perioden ligner på flere måder den generelle udvikling, som vi så ovenfor. Men det ses også, at der er eksempler på, at nogle institutioner kan have stigende aktivitet, mens andre kan have faldende aktivitet. Med andre ord er det vigtigt at være opmærksom på, at mere generelle tendenser ikke nødvendigvis gør sig gældende i forhold til de enkelte institutioner, hvor mere lokale forhold kan være på spil i forhold til at forklare aktivitetsudviklingen.

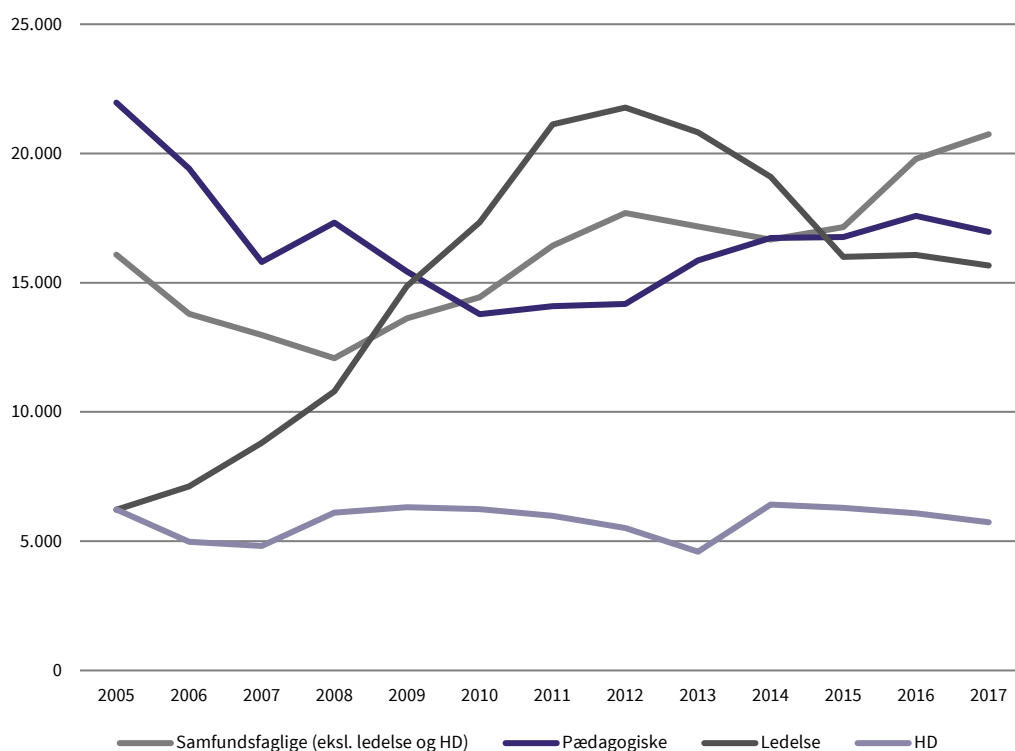
### 3.4 Størst aktivitet inden for det samfundsfaglige område

Aktiviteten fordeler sig meget forskelligt på de forskellige fagområder. Langt det største fagområde er det samfundsfaglige område, mens det næststørste er det pædagogiske med mellem 14.000 og 22.000 unikke deltagere årligt. Figur 3.3 belyser disse to fagområder. Vi har dog for overskuelighedens skyld valgt at dele det samfundsfaglige fagområde op i tre underområder: ledelse med mellem 7.000 og 22.000 unikke deltagere årligt, HD med 5-6.000 unikke deltagere årligt og resten af det samfundsfaglige område med mellem 11.000 og 20.000 unikke deltagere årligt.

De resterende fagområder er væsentligt mindre med under 5.000 unikke deltagere pr. år, når der ses bort fra restkategorien "Øvrige områder". Disse er vist i figur 3.5.

FIGUR 3.4

Udviklingen i antallet af unikke deltagere inden for *de to største* fagområder i perioden 2005-2017, det samfundsfaglige og det pædagogiske fagområde. Bemærk, at det samfundsfaglige områder er delt op i tre underområder, ledelse, HD og samfundsfaglige (ekskl. ledelse og HD)



Kilde: EVA på baggrund af registerdata fra Danmarks Statistik.

Note: Figuren dækker de fire områder, hvor aktiviteten i et år har været over 10.000 unikke deltagere. En deltager fremgår kun én gang i løbet af det samme kalenderår.

Det største fagområde var i hele perioden *det samfundsfaglige fagområde*. For overskuelighedens skyld har vi delt det op på tre underområder: det samfundsfaglige område ekskl. ledelse og HD samt Ledelse og HD.

*Det samfundsfaglige område ekskl. ledelse og HD* voksede især fra 2008 til 2012 og igen fra 2015 til 2017. Fra 2005 til 2017 voksede aktiviteten samlet set med 29 %.

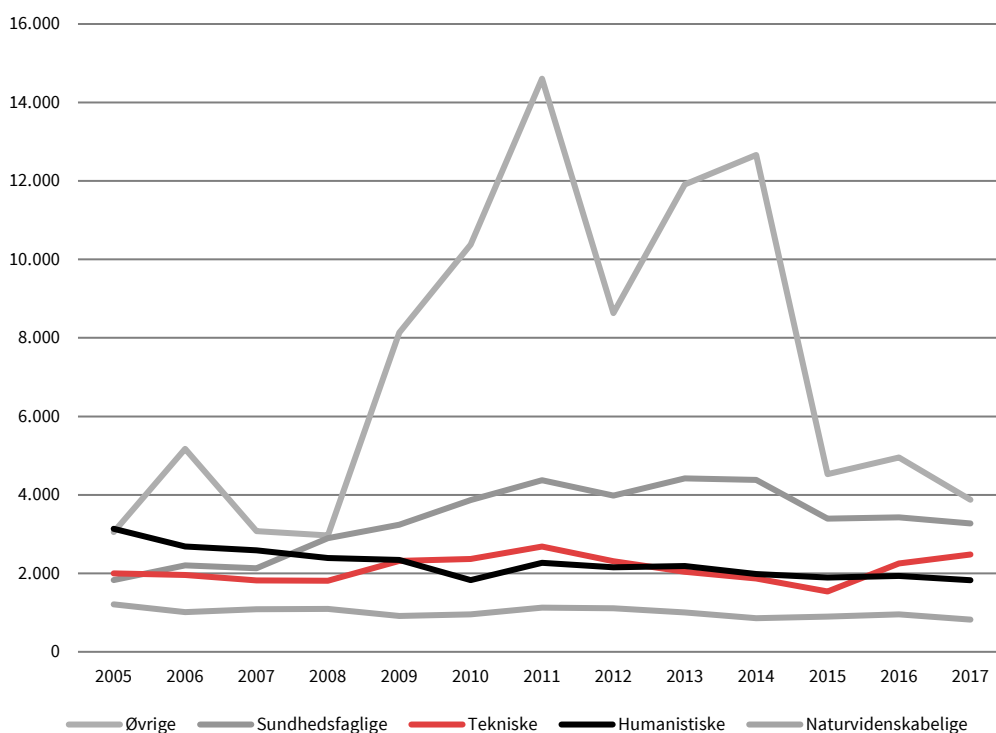
*Ledelsesområdet* er det område, der frem til 2012 voksede mest, hvor antallet af unikke deltagere blev mere end tredoblet. Antallet af deltagere inden for ledelse er dog sidenhen faldet markant. Fra 2005 til 2017 steg aktiviteten dog samlet set med 152 %.

Aktiviteten på *HD* har været relativt stabil i perioden, hvor den har ligget på 5-6.000, dog med et faldende antal deltagere siden 2014. Fra 2005 til 2017 faldt aktiviteten samlet set med 8 %.

Det næststørste fagområde i 2017 er *det pædagogiske fagområde*. Her faldt aktiviteten fra 2005 til 2010, hvorefter den er steget. Fra 2005 til 2017 faldt aktiviteten dog samlet set med 23 %.

FIGUR 3.5

### Udviklingen i antallet af unikke deltagere inden for *de resterende* fagområder i perioden 2005-2017



Kilde: EVA på baggrund af registerdata fra Danmarks Statistik.

Note: Figuren dækker de øvrige fem områder, hvor aktiviteten i intet år har været over 10.000 unikke deltagere. En deltager fremgår kun én gang i løbet af det samme kalenderår. Fagområdet "Øvrige" består af fagområderne "Kunstneriske", "Medier og kommunikation", "Videregående uddannelse uden nærmere angivelse" og "Politi og forsvar".

De *øvrige fagområder*, der især dækker over forskellige fagspecifikke kurser, lå på 3.000 til 5.000 i perioden 2005-2008, hvorefter det steg voldsomt til mellem 8.000 og 14.000 årligt i perioden 2009-2014. Siden har det ligget på 4-5.000 unikke deltagere årligt. Fra 2005 til 2017 steg aktiviteten dog samlet set med 27 %.

Det *sundhedsfaglige fagområde* havde en stor aktivitetsstigning fra 2005 til 2011, hvorefter der har været først stagnation og siden 2014 faldt i aktiviteten. Fra 2005 til 2017 steg aktiviteten dog samlet set med 79 %.

Aktiviteten på *det tekniske fagområde* faldt fra 2005 til 2008, men steg fra 2008 til 2011. Herefter faldt den frem til 2015, hvorefter den er steget igen. Fra 2005 til 2017 steg aktiviteten dog samlet set med 24 %.

Aktiviteten på *det humanistiske fagområde* er faldet gennem perioden fra over 3.000 til under 2.000 unikke deltagere. Fra 2005 til 2017 faldt aktiviteten i alt med 42 %.

Aktiviteten på *det naturvidenskabelige fagområde* er faldet gennem perioden fra 1.200 til 800 unikke deltagere. Fra 2005 til 2017 faldt aktiviteten samlet set med 32 %.

### 3.5 VEU på diplomniveau er mest anvendt uanset deltagernes uddannelsesbaggrund

I dette afsnit ser vi på, hvor store andele af forskellige målgrupper for videregående VEU som deltager i videregående VEU på de forskellige niveauer. Der ses dog kun på beskæftigede personer.

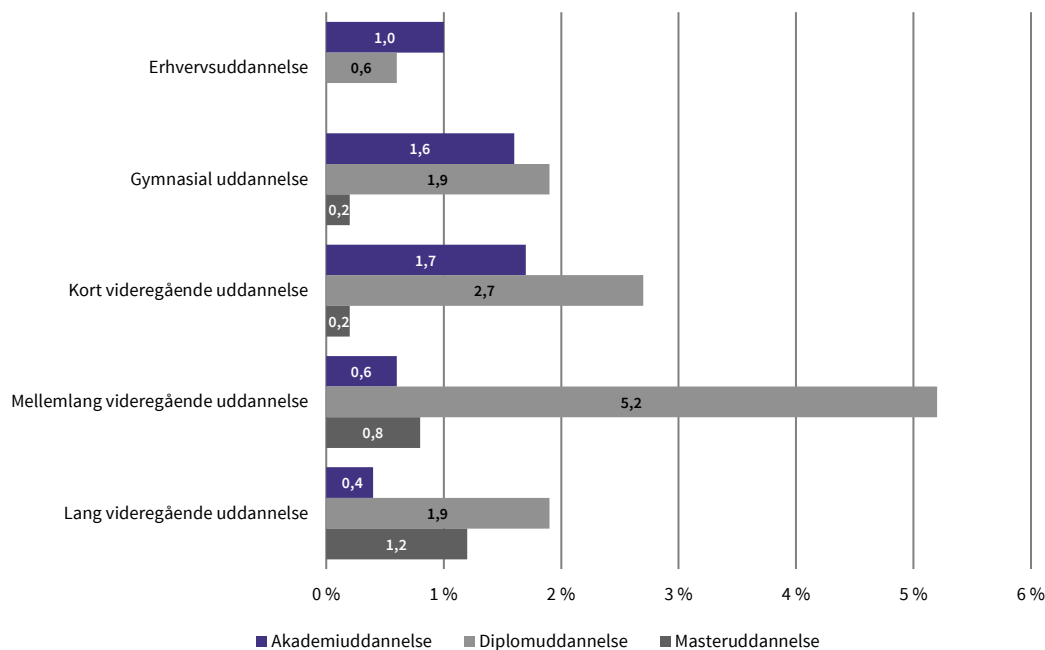
#### **Videregående VEU i forhold til det niveau, den foregår på**

Figur 3.6 viser, at videregående VEU på diplomniveau er den mest anvendte form for videregående VEU, bortset fra for personer med erhvervsuddannelse som højst fuldførte uddannelse, som i højere grad deltager i uddannelser på akademiveau.

For personer med en uddannelse på diplomniveau (mellemlang videregående uddannelse) var det i 2017 fx 5,2 %, der deltog i videregående VEU på samme niveau. Men også for personer med en kort eller en lang videregående uddannelse, deltager man i højere grad i videregående VEU på diplomniveau. Det er interessant, at uddannelser på diplomniveau er mest anvendte, uanset om personerne har en kort-, en mellemlang- eller en lang videregående uddannelse. Fordi man kunne have forventet, at målgruppen for akademiuddannelser især ville vælge akademiuddannelser, og at målgruppen for masteruddannelser især ville vælge masteruddannelser.

FIGUR 3.6

### Andelen af beskæftigede personer, der har deltaget i videregående VEU i 2017, fordelt på uddannelsesbaggrund og niveau for deltagelse



Kilde: EVA på baggrund af registerdata fra Danmarks Statistik.

Note: I opgørelserne indgår kun beskæftigede personer, der har været i beskæftigelse i minimum 2/3 af årsværk i løbet af året. Uddannelsesbaggrund er opgjort som personernes højest fuldført uddannelse (herunder også uddannelse gennemført i regi af VEU) i året forud for det år, opgørelserne bliver lavet. Personer der både har en erhvervsuddannelse og en gymnasial uddannelse er kategoriseret efter senest afsluttede uddannelse.

### Videregående VEU i forhold til deltagerens uddannelsesbaggrund

Når man ser på året 2017 (jf. figur 3.7 og appendiks B. Tabel B.2), ses det, at 6,5 % af personer med en uddannelse på diplomniveau (mellemlang videregående uddannelse) som højeste niveau deltog i kurser inden for videregående VEU samlet set. Denne gruppe har således langt den højeste deltagelsesfrekvens inden for videregående VEU af de fem grupper, selvom andelen har været faldende siden 2011.

Ser vi på personer med en uddannelse på akademiveau (kort videregående uddannelse) som højeste niveau, så deltog 4,6 % i kurser inden for videregående VEU i 2017. Og ser vi på personer med uddannelse på masterniveau (lang videregående uddannelse) som højeste niveau, deltog 3,5 % i videregående VEU i 2017.

Erhvervsuddannede er den gruppe, der bruger videregående VEU mindst (1,7 % i 2017). Der har været et politisk ønske om at øge andelen af denne gruppe, som deltager i videregående VEU på akademiveau – hvilket fx kom til udtryk i forbindelse med den såkaldte VEU-milliard i 2013 (Regeringen m.fl. 2013). Men som det ses af tabellen, har andelen af erhvervsuddannede, der deltager i VEU på akademiveau, ligget stabilt siden 2011.

Endelig er det interessant at se, at en relativt høj andel af personer med gymnasial baggrund i hele perioden vælger en uddannelse inden for videregående VEU frem for en uddannelse inden for det ordinære videregående system, som deres gymnasiale uddannelse umiddelbart lægger op til. Det

fremgår af tabellen, at personer med gymnasial baggrund i højere grad bruger kurser på diplomniveau end på akademiveau.

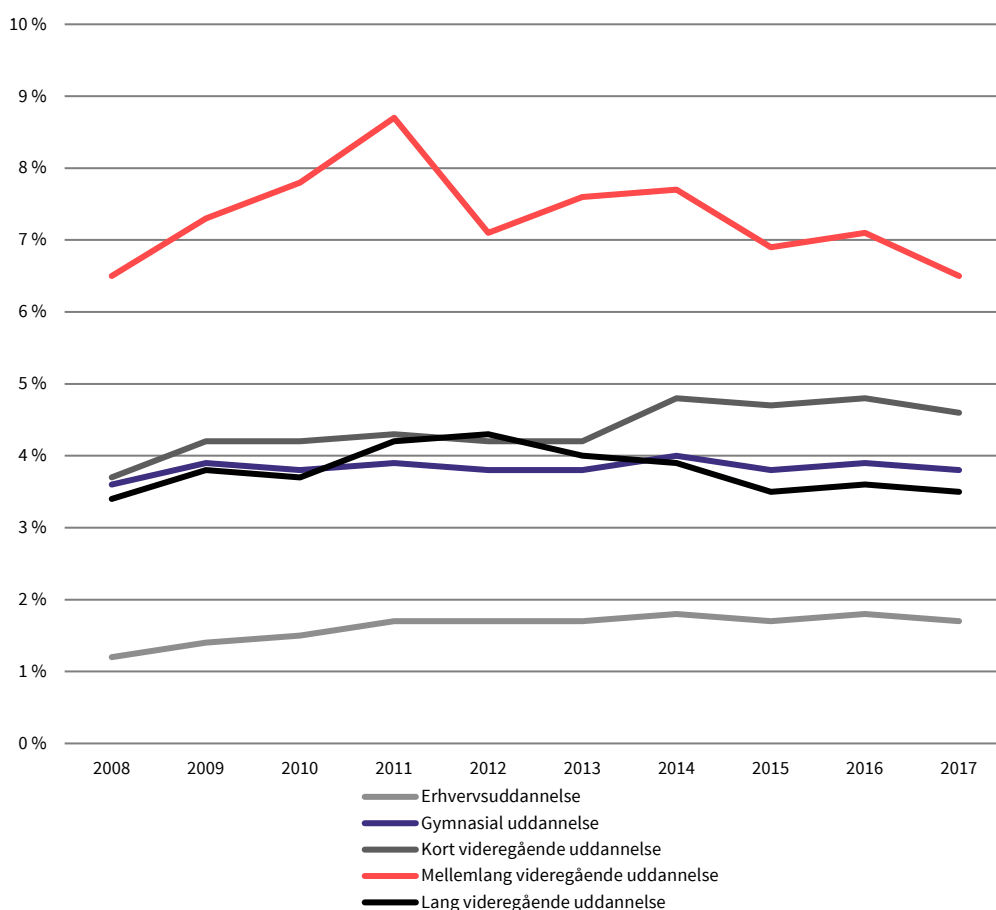
### Brugen af videregående VEU over tid

Ser man nærmere på udviklingen over årene, ses det, at andelen af personer med en mellemlang eller lang videregående uddannelse, der deltager i videregående VEU, generelt set har en tendens til først at stige i perioden og dernæst at falde i sidste del af perioden, sådan at niveauet i slutningen af perioden ligger lavere, end det har gjort i midten af perioden.

Det samme mønster ser dog ikke ud til at gøre sig gældende for erhvervsuddannede eller personer med en gymnasial eller kort videregående uddannelse. Andelen af erhvervsuddannede, der deltager i VEU, har været relativt stabil siden 2011, for personer med en gymnasial uddannelse har den været relativt stabil siden 2009, og for personer med en uddannelse på akademiveau som højeste niveau har den været relativt stabil siden 2014.

FIGUR 3.7

### Andelen af beskæftigede personer, der har deltaget i videregående VEU i perioden 2008-2017, fordelt på uddannelsesbaggrund



Kilde: EVA på baggrund af registerdata fra Danmarks Statistik.

Note: I opgørelserne indgår kun beskæftigede personer, der har været i beskæftigelse i minimum 2/3 af et årsværk i løbet af året. Uddannelsesbaggrund er opgjort som personernes højest fuldført uddannelse (herunder også uddannelse gennemført i regi af VEU) i året forud for det år, opgørelserne bliver lavet. Personer der både har en erhvervsuddannelse og en gymnasial uddannelse er kategoriseret efter senest afsluttede uddannelse.

Supplerende analyser viser, at de observerede forskelle i forhold til uddannelsesbaggrund og deltagelse i videregående VEU hovedsageligt vedbliver, men bliver mindre, når man kontrollerer for en række karakteristika på individ- og virksomhedsniveau. Resultaterne viser dog, at der fortsat er store forskelle i deltagelsen i videregående VEU, når man ser på deltagernes uddannelsesbaggrund. Personer med en mellemlang videregående uddannelse inden for det pædagogiske område deltager fx i væsentligt højere grad end personer med en mellemlang videregående uddannelse inden for det tekniske område.

### **3.6 Kun hver syvende virksomhed har medarbejdere, som deltager i videregående VEU**

I dette afsnit går vi fra deltagerniveau til virksomhedsniveau og ser på, hvor store andele af virksomhederne der har medarbejdere i målgruppen for videregående VEU, som har deltaget i videregående VEU. Det ses af tabel 3.2, at det ret konstant i perioden 2008 til 2017 er omkring hver syvende virksomhed, der har medarbejdere, som har deltaget i videregående VEU i løbet af et år.

Tabellen viser desuden, at det især er uddannelser på diplomniveau, medarbejderne deltager i, og dernæst uddannelser på akademiveau, mens der er en væsentligt mindre andel af virksomheder, der har medarbejdere, der gør brug af uddannelser på masterniveau. Mens det er omkring hver 10. virksomhed med medarbejdere i den primære målgruppe for VEU på hhv. akademi- eller diplomniveau, der har haft medarbejdere på videregående VEU, er det kun hver 16. af de virksomheder, der beskæftiger medarbejdere i målgruppen for VEU på masterniveauet, der har haft medarbejdere på videregående VEU.

## 4 Brugen af VEU på akademniveau blandt deltagere og virksomheder

I dette kapitel ser vi nærmere på den samlede VEU-aktivitet på akademniveau (afsnit 4.1) og på, hvordan deltagerne fordeler sig på hovedområder (afsnit 4.2). Herefter beskrives profilen på deltagerne af VEU på akademniveau med særligt henblik på de tre baggrundsvariable, uddannelsesbaggrund, branchetilhørsforhold for de beskæftigede og anciennitet (afsnit 4.3). Endelig ser vi på virksomhedernes og deres medarbejderes *relative brug* af videregående VEU på akademniveau, forstået som hvor store andele af målgruppen for videregående VEU på akademniveau som bruger videregående VEU på dette niveau (afsnit 4.4).

Analyserne viser, at udviklingen over hele perioden går i retning af, at der er flere personer, som deltager i VEU på akademniveau, men at de gør det i kortere tid end tidligere, og at det er det samfundsfaglige område, herunder især ledelse, som fylder mest i aktiviteten. Deltagerprofilen med hensyn til VEU på akademniveau har været relativt stabil de seneste ti år, hvor 4 ud af 10 deltagere er faglærte, og halvdelen af deltagerne enten arbejder inden for brancherne 'Offentlig administration, undervisning og sundhed' eller 'Handel og transport'.

Virksomhedernes brug af VEU på akademniveau er præget af, at privatansatte i lige så høj grad som de offentligt ansatte deltager i VEU på akademniveau. Ansatte inden for det merkantile område er den gruppe, der bruger videregående VEU mest på akademniveau. Endelig ser vi, at de større virksomheder i højere grad bruger VEU på akademniveau til deres medarbejdere i målgruppen end mindre virksomheder.

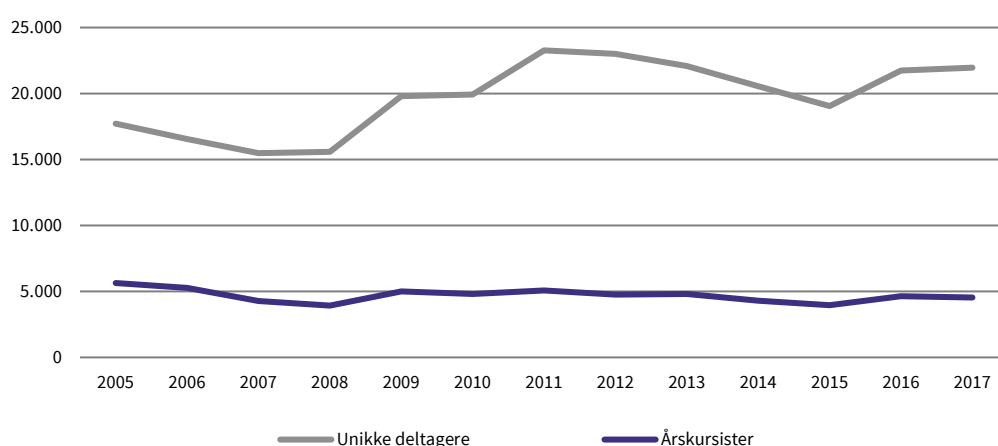
## 4.1 Flere personer deltager i VEU på akademiveau – men i kortere tid end tidligere

Der har været stærke modsatrettede tendenser i aktivitetsudviklingen, når vi sammenligner udviklingen i antallet af unikke deltagere med udviklingen i antallet af årskursister. Antallet af unikke deltagere er steget fra 17.700 til 22.000 i perioden 2005-2017, mens antallet af årskursister er faldet fra 5.600 til 4.600. Antallet af unikke deltagere er således steget med 24 %, mens antallet af årskursister er faldet med 19 %.

Det betyder, at de enkelte deltagere gennemsnitligt set deltager i kortere tid end tidligere. I 2005 var der i gennemsnit 3,14 unikke deltagere for hver årskursist, mens der i 2017 i gennemsnit var 4,8 unikke deltagere for hver årskursist. Aktivitetsudviklingen målt på de to måder fremgår af figur 4.1.

FIGUR 4.1

### Udviklingen i antallet af unikke deltagere og årskursister på VEU på akademiveau i perioden 2005-2017



Kilde: EVA på baggrund af registerdata fra Danmarks Statistik.

Note: I opgørelsen over *unikke deltagere* optræder den enkelte deltager kun én gang i løbet af året. I opgørelserne over *årskursister* er kursusdeltagelsen i løbet af et kalenderår omregnet til et fuldt årsværk, som svarer til 60 ECTS-point.

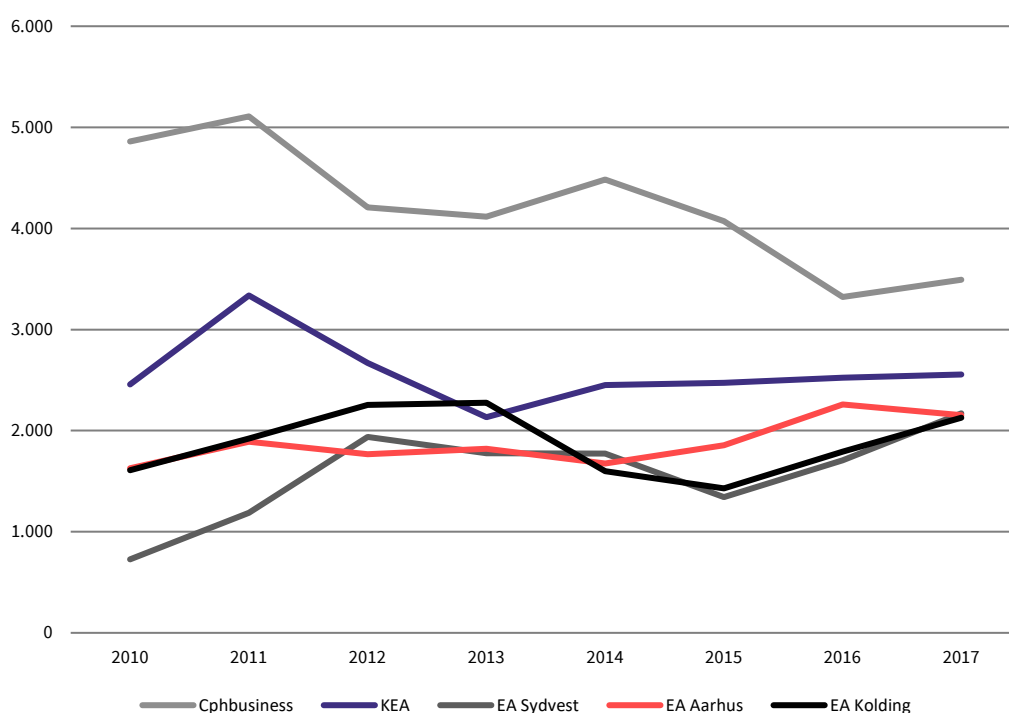
Figur 4.1 viser, at aktivitetsudviklingen, når der ses på antal unikke deltagere, har været meget svingende i perioden. Antallet af unikke deltagere faldt fra 2005 til 2008, hvorefter det steg markant frem til 2011, hvor antallet af unikke deltagere nåede sit højeste med 23.300 unikke deltagere. Den markante stigning blev efterfulgt af et markant fald frem til 2015, hvorefter der igen er sket en stigning i antallet af kursister frem til 2017. Udviklingen i antallet af årskursister har været mere jævn over årene og har ligget på omkring 5.000 årskursister, men er som nævnt præget af et markant fald i den samlede periode på i alt 19 %.

## 4.2 Erhvervsakademierne tegner sig for langt størstedelen af aktiviteten af VEU på akademiveau

Ser man på fordelingen af unikke deltagere på akademiveauet, ses det, at erhvervsakademierne står for mellem 79 % og 86 % i hvert af årene i perioden 2010-2017. Mens professionshøjskolerne står for mellem 14 % og 20 %, primært inden for det pædagogiske og ledelsesmæssige område. Hertil kommer en marginal aktivitet på erhvervsskoler og universiteter. I figuren nedenfor ses de fem institutioner med flest unikke deltagere i 2017 med henblik på udviklingen i deres aktivitet i perioden 2010-2017. De fem institutioner er Copenhagen Business Academy (Cphbusiness, Københavns Erhvervsakademi (KEA), Erhvervsakademi Sydvest (EA Sydvest), Erhvervsakademi Aarhus (EA Aarhus) og Erhvervsakademi Kolding (EA Kolding). Som det ses, er alle fem erhvervsakademier. De fem erhvervsakademier tegner sig tilsammen for 57 % af den samlede aktivitet på akademiveau.

FIGUR 4.2

Udviklingen i antallet af unikke deltagere på VEU på akademiveau i perioden 2010-2017 for de fem institutioner med højest aktivitet i 2017



Kilde: EVA på baggrund af registerdata fra Danmarks Statistik.

Note: Figuren viser antallet af *unikke deltagere*. En deltager fremgår derfor kun én gang i løbet af det samme kalenderår. I figuren indgår kun de fem institutioner, der har haft flest unikke deltagere på akademiveauet i 2017. Bemærk, at kategoriseringen af institutioner tager udgangspunkt i institutionernes struktur i 2017.

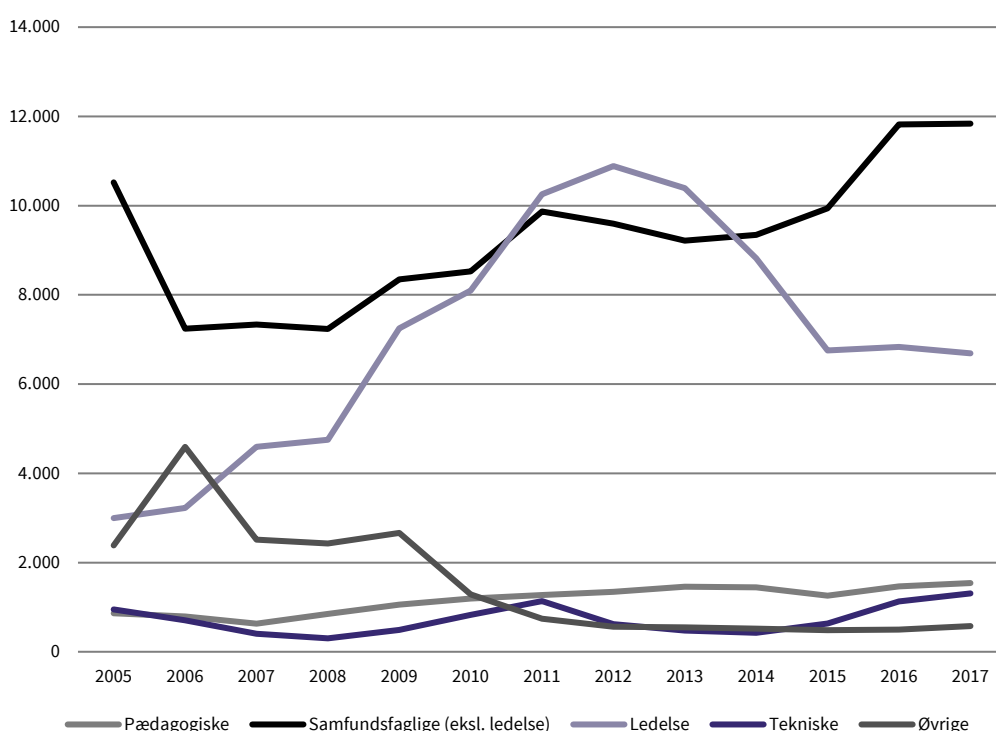
Den mest markante udvikling, som fremgår af figur 4.2, er faldet i antal unikke deltagere på Cphbusiness fra omkring 5.000 deltagere til omkring 3.500 deltagere årligt. Udviklingen hos de andre fire erhvervsakademier har især været præget af mindre stigninger og fald med en generel tendens til stagnation efter 2013. På EA Sydvest og EA Kolding har der dog været tale om en større stigning i aktiviteten siden 2015.

### 4.3 Det samfundsfaglige område, herunder især ledelse, fylder mest på akademiveauet

Den samlede aktivitetsudvikling på akademiveauet er særligt drevet af udviklingen inden for det samfundsfaglige område, herunder især lederuddannelse. Det fremgår af figur 4.2, hvor vi har valgt at se på de unikke deltagere fordelt på fem fagområder.

FIGUR 4.3

Udviklingen i antallet af unikke deltagere i VEU på akademiveau, fordelt på fagområder i perioden 2005-2017



Kilde: EVA på baggrund af registerdata fra Danmarks Statistik.

Note: Figuren viser antallet af *unikke deltagere*. En deltager fremgår derfor kun én gang i løbet af det samme kalenderår. Fagområdet "Øvrige" består af fagområderne "Kunstneriske", "Medier og kommunikation", "Fødevarer, bio og laboratorie", "Natur og miljø" og "Videregående uddannelse uden nærmere angivelse".

Antallet af unikke deltagere på *lederuddannelse* blev mere end tredoblet i perioden fra 2005 til 2012, hvor antallet steg fra 3.000 til 10.900 unikke deltagere. Efter 2012 er antallet af deltagere i lederuddannelse faldet til 6.800 deltagere i 2015 – et niveau, det har ligget på siden. Samlet set er antallet af unikke deltagere på lederuddannelse på akademiveau vokset med 122 % fra 2005 til 2017.

Ser man på *det samfundsfaglige område ekskl. ledelse* har dette område været størst i alle årene undtagen i perioden 2011-2013. Aktiviteten steg fra 2008 til 2011 og fra 2014 til 2016. Samlet set er antallet af unikke deltagere på det samfundsfaglige område ekskl. ledelse på akademiveau vokset med 12 % fra 2005 til 2017. Særligt uddannelsen til handels- og markedsføringsøkonom har haft en stor stigning i aktiviteten.

Aktiviteten på de resterende fagområder, herunder det tekniske og pædagogiske område, har i hele perioden – som det ses af figuren – været forholdsvis beskeden. Der har dog været en større stigning i aktiviteten på det *tekniske* område siden 2014, idet antallet af unikke deltagere steg fra under 500 deltagere til 1.300 deltagere i 2017. Stigningen er hovedsageligt forårsaget af uddannelser inden for elektronik og it, som udgør mere end halvdelen af deltagerne inden for det tekniske område, samt installatøruddannelserne inden for el- og vvs. På det *pædagogiske* område var der en stor stigning fra 630 deltagere i 2007 til 1.447 deltagere i 2014. Herefter stagnerede aktiviteten dog.

## **4.4 Stabil deltagerprofil på VEU på akademiveau**

Deltagerprofilen blandt kursusdeltagere på akademiveau har overordnet set været nogenlunde stabil de seneste ti år.

4 ud af 10 deltagere i VEU på akademiveau har faglært baggrund, og halvdelen af deltagerne arbejder enten inden for brancherne 'Offentlig administration, undervisning og sundhed' eller 'Handel og transport'. Endelig er der med hensyn til deltagernes anciennitet på arbejdsmarkedet en tendens til, at der bliver færre deltagere med under ti års anciennitet, selvom denne gruppe stadig står for en stor del af den samlede aktivitet. Hvad angår køn, alder og beskæftigelse, har fordelingen af mænd og kvinder været ret lige, 8 ud af 10 deltagere er i beskæftigelse, og gennemsnitsalderen ligger på 38 år.

### **4.4.1 4 ud af 10 deltagere i VEU på akademiveau er faglærte – men antallet er stagneret siden 2012**

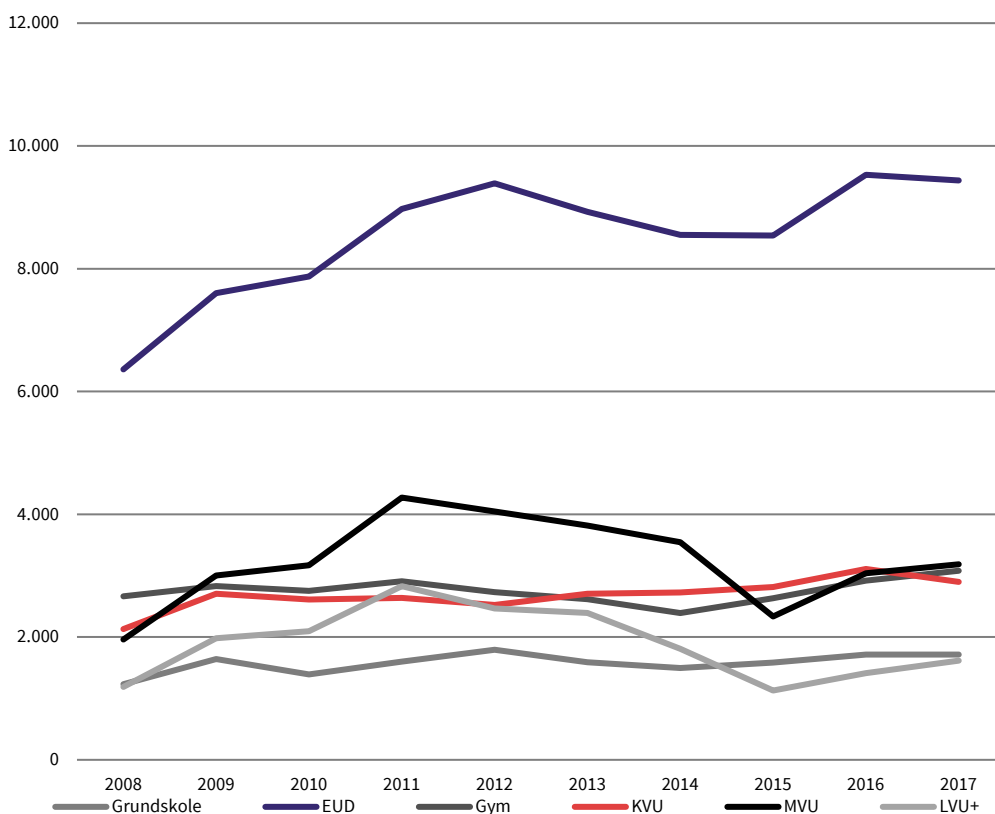
En erhvervsuddannelsesbaggrund er den mest almindelige uddannelsesmæssige baggrund blandt deltagerne på akademiveauet. Når vi ser på antallet af unikke deltagere i VEU på akademiveau, havde 4 ud af 10 i perioden 2008-2017 en erhvervsuddannelse som højest fuldførte uddannelse. Det viser figur 4.3, som dog også viser, at antallet af personer med erhvervsuddannelsesbaggrund er stagneret siden 2012.

En stor del af deltagerne med erhvervsuddannelsesbaggrund har en merkantil erhvervsuddannelse, herunder kontor- og finansuddannelse.

Når vi definerer den primære målgruppe for VEU på akademiveau som voksne med en ungdomsuddannelse eller en uddannelse på akademiveau som højeste uddannelse, ses det, at det er omkring hver tredje deltager på VEU på akademiveau, som ligger uden for den primære målgruppe. Hver tredje deltager på en akademiuddannelse har således enten mindre uddannelse, end adgangsprøvet kræver, eller højere uddannelse, end adgangsprøvet kræver.

FIGUR 4.4

### Uddannelsesbaggrund blandt unikke deltagere i VEU på akademiveau i perioden 2008-2017



Kilde: EVA på baggrund af registerdata fra Danmarks Statistik.

Note: Figuren viser antallet af *unikke deltagere*. En deltager fremgår derfor kun én gang i løbet af det samme kalenderår. EUD står for erhvervsuddannelser, Gym for gymnasiale uddannelser, KVV, MVU og LUV for hhv. korte, mellem-lange og lange videregående uddannelser. LUV+ viser, at ph.d. er medregnet denne kategori.

#### 4.4.2 Halvdelen af deltagerne i VEU på akademiveau arbejder enten inden for 'Offentlig administration, undervisning og sundhed' eller inden for 'Handel og transport'

Når man opgør beskæftigede deltagerne i VEU på akademiveau, efter hvilke brancher de er beskæftigede inden for, fremgår det, at omkring en fjerdedel arbejder inden for 'Offentlig administration, undervisning og sundhed', mens den anden fjerdedel arbejder inden for branchekategorien 'Handel og transport'. Tilsammen er 51 % af samtlige deltagere i VEU på akademiveau i 2017 beskæftiget inden for en af disse to brancher. Dette er en stigning fra 2008, hvor samme andel var 44 %. Ser man alene på de brancher, der i 2017 havde mere end 1.000 unikke deltagere, er det også disse to brancher, der har haft den største vækst siden 2008 i antal unikke deltagere. For begge branchers vedkommende er der tale om en vækst på lidt over 50 %.

Den store stigning i antallet af deltagere inden for kategorien 'Offentlig administration, undervisning og sundhed' fra 2008 til 2012 hænger sammen med, at en stor del af deltagerne inden for dette brancheområde har været på lederuddannelse. Med hensyn til 'Handel og transport' har der

inden for det merkantile område både været et større udbud og en tradition for at bruge akademiuddannelserne i højere grad end inden for andre sektorer.

**TABEL 4.1**

**Branchefordeling af unikke deltagere i VEU på akademiveau i perioden 2008-2017**

	2008	2009	2010	2011	2012	2013	2014	2015	2016	2017
Offentlig administration, undervisning og sundhed	3.344	4.177	4.495	5.545	5.864	5.818	5.649	4.263	4.771	5.170
Herunder:										
Offentlig administration, forsvar og politi	1.241	1.533	1.645	2.051	2.110	2.071	1.906	1.569	1.672	1.831
Sociale institutioner	847	1.156	1.335	1.695	1.962	2.030	1.910	1.302	1.590	1.694
Undervisning	973	1.143	1.135	1.276	1.176	1.146	1.251	996	1.061	1.162
Sundhedsvæsen	283	345	380	523	616	571	582	396	448	483
Handel og transport mv.	3.010	3.269	3.242	3.985	4.710	4.116	4.079	4.218	4.512	4.594
Erhvervsservice	1.504	1.715	1.701	1.898	2.138	1.893	1.793	1.656	2.095	1.922
Industri, råstofindvinding og forsyningsvirksomhed	1.778	1.926	1.822	2.023	1.900	1.880	1.712	1.652	1.979	1.917
Finansiering og forsikring	2.330	2.583	2.481	2.394	1.756	1.738	1.697	1.475	1.579	1.584
Ejendomshandel og udlejning	983	895	1.250	815	656	808	855	1.011	1.271	1.160
Bygge og anlæg	253	354	360	344	295	402	415	565	807	864
Information og kommunikation	824	786	846	797	807	1.032	854	751	970	826
Kultur, fritid og anden service	421	732	586	716	713	643	682	735	709	731
Landbrug, skovbrug og fiskeri	63	125	126	168	174	157	165	238	260	270
Uoplyst aktivitet	21	13	17	10	12	8	16	13	11	10
<b>Total</b>	<b>14.531</b>	<b>16.575</b>	<b>16.926</b>	<b>18.695</b>	<b>19.025</b>	<b>18.495</b>	<b>17.917</b>	<b>16.577</b>	<b>18.964</b>	<b>19.048</b>

Kilde: EVA på baggrund af registerdata fra Danmarks Statistik.

Note: Figuren viser antallet af *unikke deltagere i beskæftigelse*. En deltager fremgår kun én gang i løbet af det samme kalenderår.

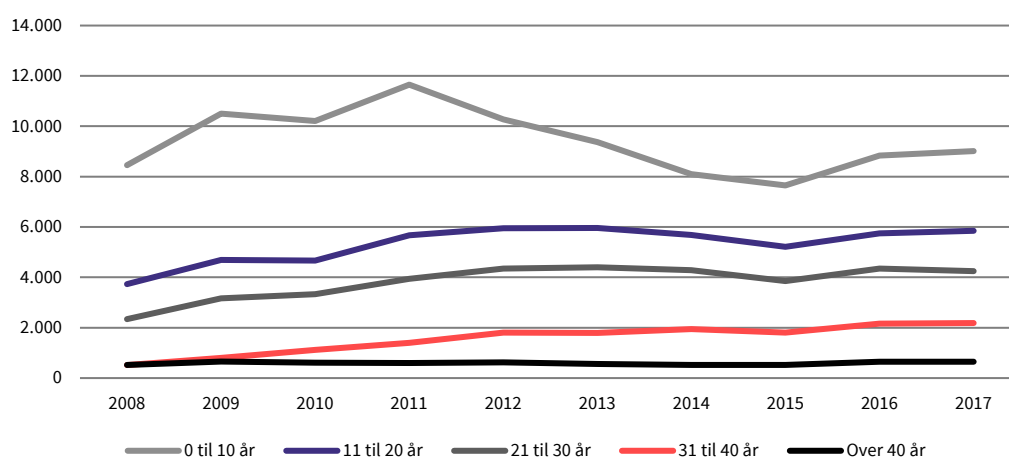
Opdeler man deltagerne på, om de kommer fra den offentlige eller den private sektor, ses det (det fremgår ikke af tabellen), at 30 % kommer fra den offentlige sektor, og 70 % kommer fra den private sektor, når man se på perioden 2008-2017 samlet set.

### 4.4.3 Personer med højst ti års anciennitet udgør trods markant fald siden 2011 den største gruppe på VEU på akademiveau

Når deltagerne i VEU på akademiveau opgøres på anciennitet i forhold til, hvor mange år der er gået, siden de afsluttede deres ordinære uddannelser, fremgår det, at personer med højst ti års anciennitet udgør den største gruppe på VEU på akademiveau. Det fremgår dog også, at antallet såvel som andelen har været faldende siden 2011. Det viser figur 4.5, som også viser, at antallet af deltagere med en anciennitet på over 30 år er steget markant i perioden 2008-2017.

FIGUR 4.5

#### Anciennitet efter færdiggjort ordinær uddannelse blandt deltagere i VEU på akademiveau i perioden 2008-2017



Kilde: EVA på baggrund af registerdata fra Danmarks Statistik.

Note: Figuren viser antallet af *unikke deltagere*. En deltager fremgår derfor kun én gang i løbet af det samme kalenderår. Anciennitet forstås som antal år efter afslutning af højest fuldførte ordinære uddannelse.

## 4.5 Virksomhedernes brug af VEU på akademiveau

Virksomhedernes brug af VEU på akademiveau er meget begrænset. Analyserne peger dog på, at der er store forskelle i deltagelsen, når vi opdeler virksomheder efter branche, størrelse, og efter om de er offentlige/private.

### 4.5.1 Privatsatte deltagere i lige så høj grad i VEU på akademiveau som de offentligt ansatte

Det er kun en lille andel af medarbejderne i målgruppen for VEU på akademiveau, der gør brug af VEU på akademiveau. Når man ser på, hvor mange der deltager i VEU på akademiveau, og sammenholder det med størrelsen af den primære målgruppe for VEU på akademiveau i virksomhederne, ses det, at det i perioden 2008-2017 i gennemsnit var 1,2 % af medarbejdere i målgruppen, der årligt havde deltaget i VEU på akademiveau. Over en femårsperiode er andelen 3,5 %. Det fremgår af tabel 4.2.

Andelen er nogenlunde ens blandt ansatte på både private og offentlige virksomheder. Dette er specielt for akademiveauet sammenlignet med diplom- og masterniveauet, hvor andelen af deltagere i målgruppen er højere blandt offentlige virksomheder.

Ser man på virksomhederne, er det årligt kun omkring hver tiende virksomhed, der har medarbejdere i målgruppen for VEU på akademiveau, som gør brug af uddannelse på dette niveau. Mens det over en femårsperiode er omkring hver femte virksomhed. De private virksomheder gør i lidt højere grad end de offentlige virksomheder brug af VEU på akademiveau til deres medarbejdere i målgruppen for VEU på akademiveau.

Den observerede forskel i brugen af VEU på akademiveau kan dog henføres til strukturelle forskelle mellem private og offentlige virksomheder, herunder at offentlige virksomheder i gennemsnit er større end private virksomheder, og til forskelle i medarbejdersammensætningen. Begge forhold er, jf. analyserne i afsnit 3.4 og 5.4.3, af betydning for brugen af VEU på akademiveauet. Uddybende analyser<sup>6</sup> viser dog også, at når man kontrollerer for virksomhedsstørrelse og -branche samt forhold på medarbejderniveau, udlignes forskellen i høj grad, således at forskellen mellem private og offentlige virksomheder ikke længere gør sig gældende.

Tabel 4.2 viser, at der er flest offentlige virksomheder, hvor under 10 % af medarbejderne har deltaget i akademikurser, mens private virksomheder er overrepræsenteret, når det kommer til virksomheder, hvor mere end 10 % af medarbejderne har deltaget i VEU på akademiveau.

**TABEL 4.2**

### Virksomhedernes brug af VEU på akademiveau, fordelt på offentlige og private virksomheder, opgjort hhv. som andelen af medarbejdere og andelen af virksomheder

	Andel af medarbejdere			Andel af virksomheder		
	1 år 2017	3 år 2015-2017	5 år 2013-2017	1 år 2017	3 år 2015-2017	5 år 2013-2017
Offentlig (n <sub>medarbejdere</sub> = 218.097) (n <sub>virksomheder</sub> = 13.036)	1,3 %	2,4 %	3,6 %	8,8 %	15,2 %	19,9 %
Privat (n <sub>medarbejdere</sub> = 504.145) (n <sub>virksomheder</sub> = 33.412)	1,2 %	2,5 %	3,5 %	10,0 %	17,0 %	21,3 %
Total (n <sub>medarbejdere</sub> = 722.242) (n <sub>virksomheder</sub> = 46.448)	1,2 %	2,5 %	3,5 %	9,7 %	16,5 %	20,9 %

Kilde: EVA på baggrund af registerdata fra Danmarks Statistik.

Note: Opgørelserne er baseret på danske virksomheder og medarbejdere i 2017. I opgørelserne over *virksomhedernes brug* indgår kun virksomheder, der har medarbejdere i den primære målgruppe for VEU på akademiveauet, det vil sige personer med en erhvervsuddannelse, gymnasial uddannelse eller en kort videregående uddannelse som højest fuldførte uddannelse. I opgørelserne over *medarbejdernes brug* indgår kun medarbejdere i den primære målgruppe for

6 I analyserne er der på *virksomhedsniveau* kontrolleret for virksomhedernes størrelse, ejerform og branche, og på *medarbejderniveau* er der kontrolleret for uddannelsesbaggrund, alder, køn, etnicitet, indkomst og region (se Appendiks B).

VEU på akademiveauet, der 1) har været i beskæftigelse i minimum 2/3 af et årsværk i løbet af året, 2) ikke er påbegyndt anden ordinær uddannelse i løbet af året og 3) er ansat i en virksomhed, der opfylder de ovenfor definerede kriterier.

## 4.5.2 Ansatte inden for det merkantile områder deltager mest i VEU på akademiveau

Der er meget stor forskel på, hvordan virksomheder inden for forskellige brancher anvender videregående VEU på akademiveau til deres medarbejdere i målgruppen. Vi så tidligere, at deltagerne i VEU på akademiveau i høj grad kom fra det merkantile område, og vi ser et tilsvarende mønster, når vi ser på branchefordelingen blandt virksomheder i forhold til den relative brug af VEU på akademiveau.

Det er således to merkantile brancher, der ligger højest med hensyn til andelen af deres medarbejdere i målgruppen, der i løbet af det seneste kalenderår har gjort brug af VEU på akademiveau. Det drejer sig om 'Ejendomshandel og udlejning', hvor 4 % af medarbejderne årligt brugte VEU på akademiveau, og 'Finansiering og forsikring', hvor andelen var på 2,5 %. Ser man på de samme andele over en femårsperiode, ligger andelen på hhv. 8,4 % og 8,2 %.

For de øvrige brancher ligger andelen på 1,7 % eller derunder, når vi ser på et enkelt år, og på 5 %, når vi ser på en femårsperiode. De ansatte inden for 'Ejendomshandel og udlejning' og 'Finans og forsikring' deltager således i markant højere grad i VEU på akademiveau sammenlignet med ansatte inden for andre brancher.

Også når man ser på virksomhederne, skiller de to brancher sig markant ud: Hvor 23 % af virksomhederne inden for 'Ejendomshandel og udlejning' og 24,4 % inden for 'Finansiering og forsikring' det seneste år har haft medarbejdere, der havde deltaget i VEU på akademiveau, er andelen inden for de øvrige brancher på mellem 3 % og 11 %. For en femårsperiode er det mere end halvdelen af virksomhederne inden for 'Finansiering og forsikring', der har gjort brug af VEU på akademiveau.

Når vi ser bort fra de to ovenfor nævnte merkantile brancher, er det årligt kun op til omkring hver tiende virksomhed, der har medarbejdere i målgruppen for VEU på akademiveau, som gør brug af uddannelse på dette niveau. For 'Landbrug, skovbrug og fiskeri' er andelen 3,1 % af virksomhederne, og for 'Bygge og anlæg' er det 6,9 % af virksomhederne, der gør brug af VEU på akademiveau.

Forskellen mellem brancherne i brugen af VEU på akademiveau kan dog i nogen grad forklares med, at der er strukturelle forskelle mellem virksomheder i forskellige brancher og forskelle i medarbejdersammensætningen. Men selv når der kontrolleres<sup>7</sup> for strukturelle forhold på virksomhedsniveau og forskellige forhold på individniveau, skiller de to merkantile brancher 'Ejendomshandel og udlejning' og 'Finansiering og forsikring' sig fortsat ud som de to brancher med de højeste andele af både virksomheder og medarbejdere, der har gjort brug af VEU på akademiveau.

---

7 I analyserne er der på *virksomhedsniveau* kontrolleret for virksomhedernes størrelse, ejerform og branche, og på *medarbejderniveau* er der kontrolleret for uddannelsesbaggrund, alder, køn, etnicitet, indkomst og region (se Appendiks B).

**TABEL 4.3**

### Virksomhedernes brug af VEU på akademiveau, fordelt på branche

	Andel af medarbejdere			Andel af virksomheder		
	1 år 2017	3 år 2015-2017	5 år 2013-2017	1 år 2017	3 år 2015-2017	5 år 2013-2017
Ejendomshandel og udlejning (nmedarbejdere = 9.430) (nvirksomheder = 923)	4,0 %	6,3 %	8,2 %	23,0 %	31,3 %	36,7 %
Finansiering og forsikring (nmedarbejdere = 33.296) (nvirksomheder = 1.483)	2,5 %	5,5 %	8,4 %	24,4 %	42,3 %	56,2 %
Kultur, fritid og anden service (nmedarbejdere = 17.798) (nvirksomheder = 1.947)	1,7 %	3,6 %	5,0 %	9,6 %	16,7 %	20,7 %
Information og kommunikation (nmedarbejdere = 27.302) (nvirksomheder = 1.904)	1,4 %	3,0 %	4,3 %	8,9 %	15,8 %	20,0 %
Handel og transport mv. (nmedarbejdere = 173.041) (nvirksomheder = 11.550)	1,3 %	2,6 %	3,6 %	10,8 %	18,8 %	23,5 %
Offentlig administration, undervisning og sundhed (nmedarbejdere = 197.100) (nvirksomheder = 14.007)	1,2 %	2,4 %	3,5 %	7,3 %	12,8 %	16,8 %
Erhvervsservice (nmedarbejdere = 64.635) (nvirksomheder = 4.781)	1,1 %	2,4 %	3,5 %	8,9 %	15,1 %	19,4 %
Industri, råstofindvinding og forsyningsvirksomhed (nmedarbejdere = 135.927) (nvirksomheder = 4.957)	0,9 %	1,7 %	2,4 %	11,2 %	18,9 %	23,6 %
Bygge og anlæg (nmedarbejdere = 58.325) (nvirksomheder = 4.134)	0,8 %	1,4 %	1,7 %	6,9 %	10,6 %	12,5 %
Landbrug, skovbrug og fiskeri (nmedarbejdere = 5.388) (nvirksomheder = 762)	0,5 %	1,2 %	1,4 %	3,1 %	6,6 %	8,3 %
<b>Total</b> (nmedarbejdere = 722.242) (nvirksomheder = 46.448)	<b>1,2 %</b>	<b>2,5 %</b>	<b>3,5 %</b>	<b>9,7 %</b>	<b>16,5 %</b>	<b>20,9 %</b>

Kilde: EVA på baggrund af registerdata fra Danmarks Statistik.

Note: Opgørelserne er baseret på danske virksomheder og medarbejdere i 2017. I opgørelserne over *virksomhedernes brug* indgår kun virksomheder, der har medarbejdere i den primære målgruppe for VEU på akademiveauet, det vil sige personer med en erhvervsuddannelse, gymnasial uddannelse eller en kort videregående uddannelse som højest fuldførte uddannelse. I opgørelserne over *medarbejdernes brug* indgår kun medarbejdere i den primære målgruppe for VEU på akademiveauet, der 1) har været i beskæftigelse i minimum 2/3 af et årsværk i løbet af året, 2) ikke er påbegyndt anden ordinær uddannelse i løbet af året og 3) er ansat i en virksomhed, der opfylder de ovenfor definerede kriterier.

#### 4.5.3 Større virksomheder bruger i højere grad VEU på akademiveau til deres medarbejdere i målgruppen

Medarbejdere i større virksomheder deltager i højere grad end medarbejdere i mindre virksomheder i VEU på akademiveau. Hvor 1,0-1,2 % af medarbejderne i virksomheder med mindre end 50 årsværk årligt gør brug af VEU på akademiveau, er andelen 1,3-1,5 % på virksomheder med 50 årsværk og derover.

Når vi ser på, hvor udbredt brugen af VEU på akademiveau er i virksomheder af forskellig størrelse, ses det, at andelen stiger fra 4,1 % af virksomheder med 5-9 årsværk til 69,2 % af virksomhederne med mindst 250 årsværk, der har anvendt VEU på akademiveau i løbet af det seneste kalenderår til deres medarbejdere i målgruppen. For en femårsperiode er de tilsvarende andele hhv. 9,3 % og 90,8 %.

**TABEL 4.4**

### Virksomhedernes brug af VEU på akademiveau, fordelt på virksomhedsstørrelse

	Andel af medarbejdere			Andel af virksomheder		
	1 år 2017	3 år 2015-2017	5 år 2013-2017	1 år 2017	3 år 2015-2017	5 år 2013-2017
5-9 årsværk (nmedarbejdere = 49.333) (nvirksomheder = 11.784)	1,2 %	2,1 %	2,8 %	4,1 %	7,0 %	9,3 %
10-24 årsværk (nmedarbejdere = 130.676) (nvirksomheder = 18.846)	1,0 %	2,0 %	2,9 %	5,5 %	10,5 %	13,9 %
25-49 årsværk (nmedarbejdere = 124.641) (nvirksomheder = 8.257)	1,1 %	2,2 %	3,1 %	11,2 %	20,4 %	26,3 %
50-249 årsværk (nmedarbejdere = 252.448) (nvirksomheder = 6.616)	1,3 %	2,5 %	3,7 %	23,0 %	37,9 %	47,2 %
250+ årsværk (nmedarbejdere = 164.406) (nvirksomheder = 743)	1,5 %	2,9 %	4,2 %	69,2 %	86,1 %	90,8 %
Total (nmedarbejdere = 722.242) (nvirksomheder = 46.448)	1,2 %	2,5 %	3,5 %	9,7 %	16,5 %	20,9 %

Kilde: EVA på baggrund af registerdata fra Danmarks Statistik.

Note: Opgørelserne er baseret på danske virksomheder og medarbejdere i 2017. I opgørelserne over *virksomhedernes brug* indgår kun virksomheder, der har medarbejdere i den primære målgruppe for VEU på akademiveauet, det vil sige personer med en erhvervsuddannelse, gymnasial uddannelse eller en kort videregående uddannelse som højest fuldførte uddannelse. I opgørelserne over *medarbejdernes brug* indgår kun medarbejdere i den primære målgruppe for VEU på akademiveauet, der 1) har været i beskæftigelse i minimum 2/3 af et årsværk i løbet af året, 2) ikke er påbegyndt anden ordinær uddannelse i løbet af året og 3) er ansat i en virksomhed, der opfylder de ovenfor definerede kriterier. Vi har ekskluderet virksomheder med under 5 årsværk.

Da virksomhedernes brug af videregående VEU her er defineret ved, at blot én medarbejder i målgruppen har deltaget, er det forventeligt, at andelen af virksomheder, hvis medarbejdere i målgruppen har brugt VEU, stiger med antallet af ansatte. Tilbage står dog, at også når vi tager højde for antallet af medarbejdere i målgruppen på virksomhederne, ligger de store virksomheder med 50 årsværk og derover på et væsentligt højere niveau end de små virksomheder med under 50 årsværk.

Uddybende analyser<sup>8</sup> af sammenhængen mellem virksomhedsstørrelse og brugen af VEU på akademiveau blandt medarbejdere og virksomheder viser, at forskellene fortsat er til stede, når man kontrollerer for virksomhedernes branche og ejerform samt for forskellige forhold på individniveau.

---

<sup>8</sup> I analyserne er der på *virksomhedsniveau* kontrolleret for virksomhedernes størrelse, ejerform og branche og på *medarbejderniveau* er der kontrolleret for uddannelsesbaggrund, alder, køn, etnicitet, indkomst og region (se Appendiks B).

## 5 Brugen af VEU på diplomniveau blandt deltagere og virksomheder

I dette kapitel ser vi nærmere på den samlede VEU-aktivitet på diplomniveau (afsnit 5.1) og på, hvordan deltagerne fordeler sig på hovedområder (afsnit 5.2). Herefter beskrives profilen på deltagerne af VEU på diplomniveau (afsnit 5.3) med særligt henblik på de tre baggrundsvariable, uddannelsesbaggrund, branchetilhørsforhold for de beskæftigede og anciennitet. Endelig ser vi på virksomhedernes og deres medarbejderes *relative brug af videregående VEU på diplomniveau* (afsnit 5.4), forstået som hvor store andele af målgruppen for videregående VEU på diplomniveau, som bruger videregående VEU på dette niveau.

I kapitlet viser vi, at der har været aktivitetsfald på diplomniveauet siden 2011, samtidig med at deltagerne deltager i kortere tid end tidligere. Det samfundsfaglige område, herunder især ledelse og HD, fylder mest i aktiviteten. Deltagerprofilen for deltagerne i VEU på diplomniveau har været relativt stabil de seneste ti år, hvor mere end halvdelen har en mellemlang eller lang videregående uddannelse, og 3 ud af 4 arbejder inden for branchen 'Offentlig administration, undervisning og sundhed'. Offentligt ansatte deltager i højere grad end de privatansatte, og større virksomheder bruger i højere grad VEU på diplomniveau til deres medarbejdere i målgruppen end de små virksomheder.

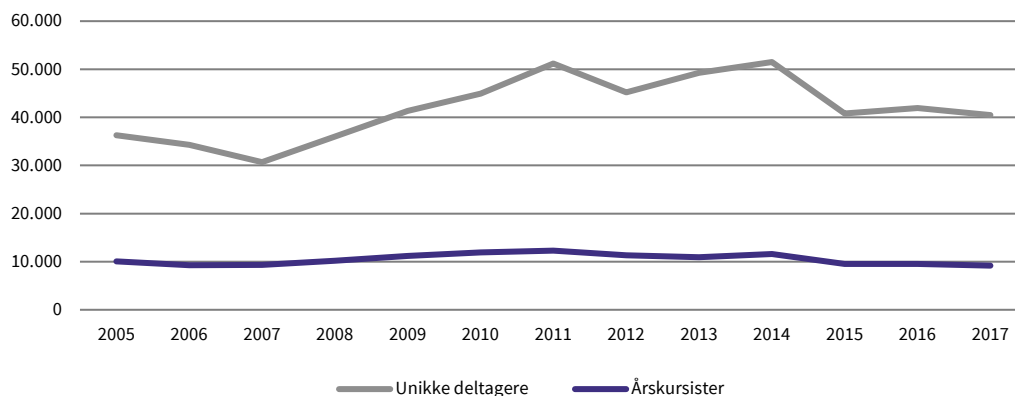
### 5.1 Aktivitetsfald på diplomuddannelserne siden 2011

Der har været helt modsatte tendenser i aktivitetsudviklingen, når vi sammenligner udviklingen i antallet af unikke deltagere med udviklingen i antallet af årskursister. Hvor antallet af unikke deltagere på diplomkurser er steget fra 36.200 til 40.500 i perioden 2002-2017, faldt antallet af årskursister fra 10.100 til 9.200. Alt i alt er antallet af unikke deltagere således steget med 12 % fra 2005 til 2017, mens antallet af årskursister er faldet med 9 %.

Det betyder, at de enkelte deltagere gennemsnitligt set deltager i kortere tid end tidligere. I 2005 var der i gennemsnit 3,6 unikke deltagere for hver årskursist, mens der i 2017 i gennemsnit var 4,4 unikke deltagere for hver årskursist. Aktivitetsudviklingen målt på de to måder fremgår af figur 5.1.

FIGUR 5.1

### Udviklingen i antallet af unikke deltagere og årskursister på diplomuddannelserne i perioden 2005-2017



Kilde: EVA på baggrund af registerdata fra Danmarks Statistik.

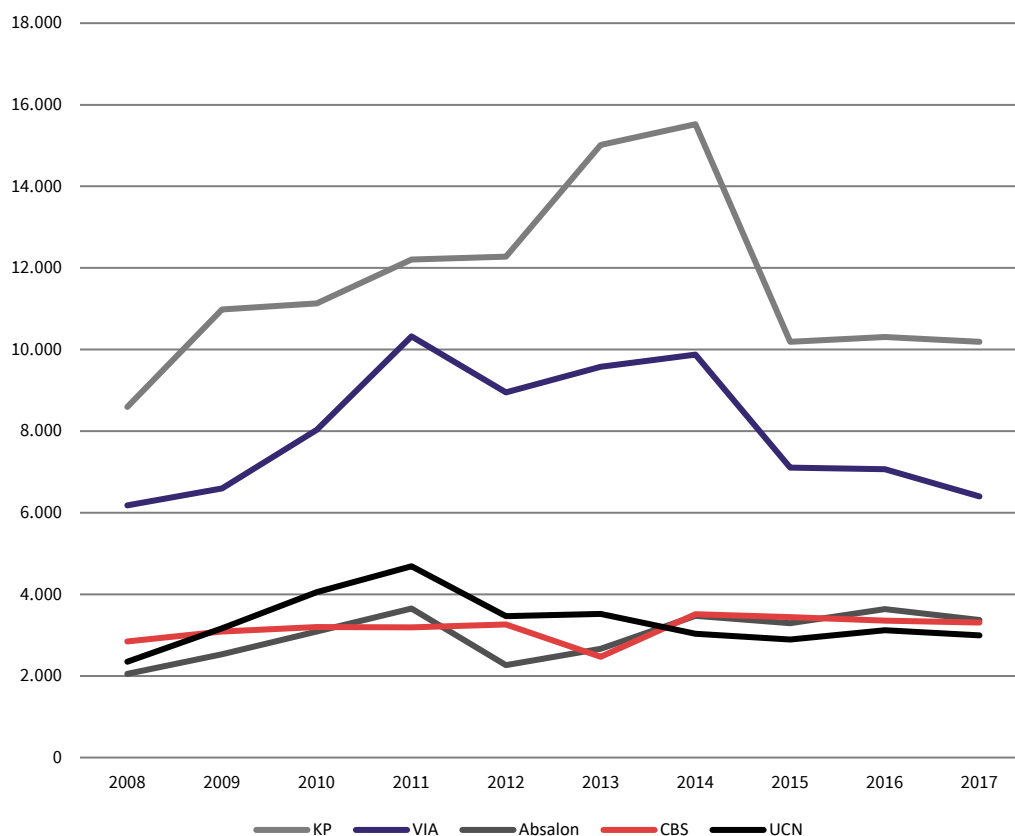
Udviklingen i antallet af unikke deltagere og årskursister har dog begge været præget af udsving i perioden. Antallet af unikke deltagere faldt fra 2005 til 2007, hvorefter det steg markant frem til 2011, hvor antallet af unikke deltagere nåede sit højeste med 51.200 unikke deltagere. Herefter stagnerer aktiviteten, og i 2015 falder den til 40.800 unikke deltagere. I de seneste tre år har antallet af unikke deltagere ligget stabilt på omkring 40.000. Antallet af årskursister har udviklet sig mere jævnt i perioden, hvor det har ligget på omkring 10.000, dog som nævnt med en nedadgående tendens.

## 5.2 Professionshøjskolerne tegner sig for langt størstedelen af aktiviteten af VEU på diplomniveau

Ser man på fordelingen af unikke deltagere på diplomniveauet, ses det, at professionshøjskolerne står for mellem 69 % og 82 % i hvert af årene i perioden 2010-2017, mens universiteterne står for mellem 16 % og 27 %, primært HD og åben uddannelse på bachelorniveau. Hertil kommer en marginal aktivitet på blandt andet erhvervsakademier. I figuren nedenfor ses de fem institutioner med flest unikke deltagere i 2017 med henblik på udviklingen i deres aktivitet i perioden 2010-2017. Det drejer sig om Københavns Professionshøjskole (KP), VIA, Absalon, Copenhagen Business School (CBS) og UC Nordjylland (UCN). Som det ses, er de fire af disse professionshøjskoler. De fem institutioner tegnede sig tilsammen for 65 % af den samlede aktivitet på diplomniveau.

FIGUR 5.2

Udviklingen i antallet af unikke deltagere på VEU på diplomniveau i perioden 2010-2017 for de fem institutioner med højest aktivitet i 2017



Kilde: EVA på baggrund af registerdata fra Danmarks Statistik.

Note: Figuren viser antallet af *unikke deltagere*. En deltager fremgår derfor kun én gang i løbet af det samme kalenderår. I figuren indgår kun de fem institutioner, der har haft flest unikke deltagere på diplomniveauet i 2017. Bemærk, at kategoriseringen af institutioner tager udgangspunkt i institutionernes struktur i 2018. Aktiviteten på fx KP i perioden er derfor summen af den aktivitet, der har været på de institutioner, der fusionerede til KP i 2018.

Selvom der er forskel på udviklingen i antal unikke deltagere på de forskellige institutioner, er der også mange lighedstræk, hvilket tyder på, at der især er mere generelle, ikke-institutionsspecifikke årsager til udviklingen i aktiviteten. Det ses af figuren, at KP og VIA står for en meget stor af aktiviteten.

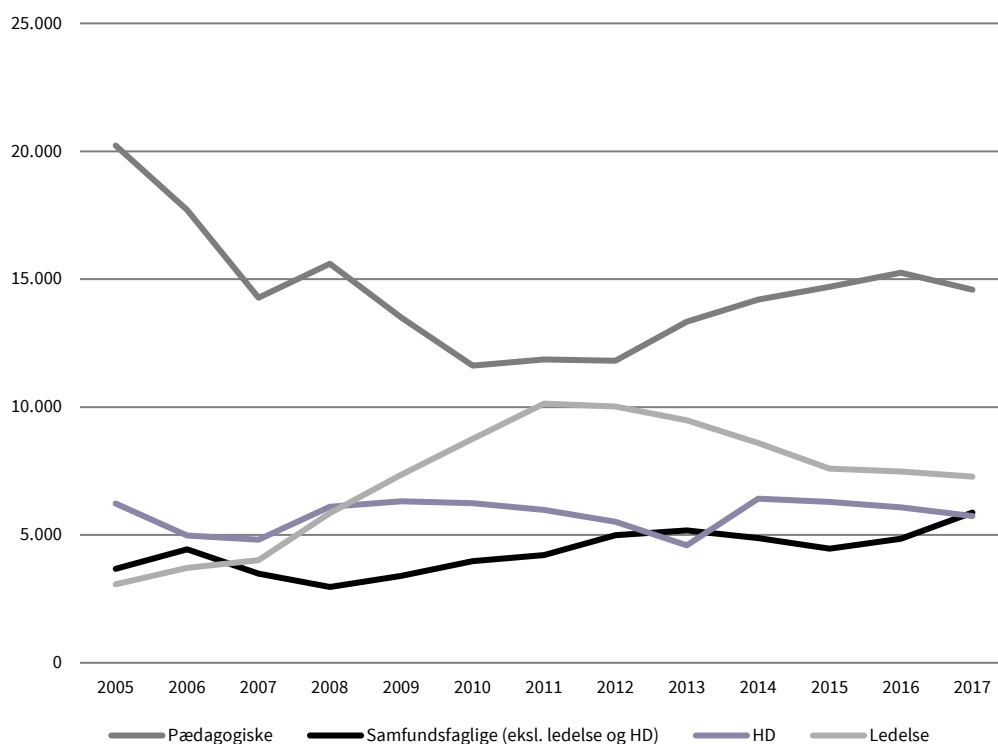
### 5.3 Det samfundsfaglige område – herunder ledelse og HD – samt det pædagogiske område fylder mest på diplomniveauet

Den samlede aktivitetsudvikling på diplomniveauet er særligt drevet af udviklingen inden for det samfundsfaglige område – og herunder særligt lederuddannelse – samt det pædagogiske fagområde. Det fremgår af figur 5.2, hvor vi ser på antallet af unikke deltagere på disse – de to største – fagområder. Det samfundsfaglige område har samlet set været det største i alle årene, men da det

dækker over to meget store delområder, HD og ledelse, har vi valgt at dele det op i tre underområder, ledelse, HD og resten af det samfundsfaglige område. I figur 5.3 ser vi på antallet af unikke deltagere på de andre fagområder.

FIGUR 5.3

Udviklingen i antallet af unikke deltagere på diplomuddannelserne på de to største fagområder (i 2017) i perioden 2005-2017. Bemærk, at det samfundsfaglige område i figuren er delt op på ledelse, HD og de resterende samfundsfaglige uddannelser



Kilde: EVA på baggrund af registerdata fra Danmarks Statistik.

Note: Figuren viser antallet af *unikke deltagere*. En deltager fremgår derfor kun én gang i løbet af det samme kalenderår.

Antallet af unikke deltagere på *lederuddannelse* blev mere end tredoblet i perioden fra 2005 til 2011, hvor antallet steg fra 3.100 til 10.100 unikke deltagere. Efter 2012 er antallet af deltagere i lederuddannelse faldet til 7.300 deltagere i 2017. Samlet set er antallet af unikke deltagere på lederuddannelserne på akademisk niveau vokset med 137 % fra 2005 til 2017. De to mest udbredte uddannelsesbaggrunde er pædagoger og lærere, der tilsammen udgør mellem hver fjerde og hver tredje af deltagerne.

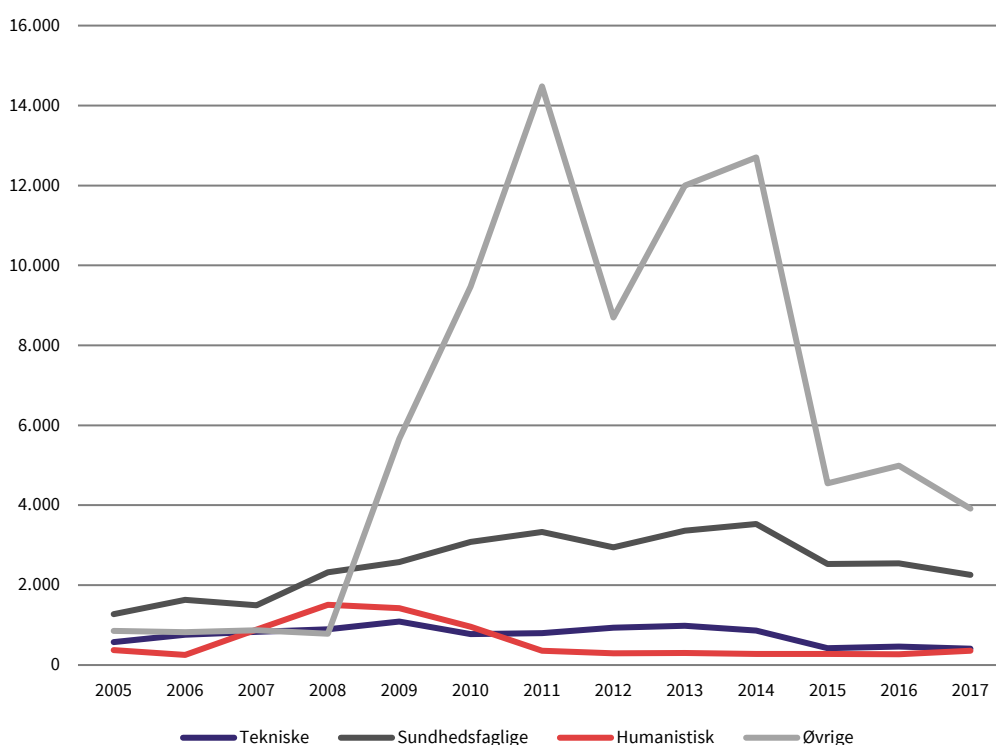
Antallet af unikke deltagere på HD og resten af det samfundsfaglige område har udviklet sig mere jævnt i perioden, hvor HD har ligget på omkring 5-6.000 årlige deltagere og fra 2005 til 2017 har haft et fald på 8 %. Hovedparten af deltagerne på HD har en gymnasial uddannelse eller en merkantil erhvervsuddannelse. Med hensyn til *de resterende samfundsfaglige uddannelser* har de tilsammen haft omkring 3-6.000 deltagere med en samlet vækst fra 2005 til 2017 på 60 %. Kontoruddannede og socialrådgivere udgør en relativt stor del af deltagerne på det samfundsfaglige område.

Antallet af unikke deltagere på det *pædagogiske* fagområde faldt drastisk fra 20.200 i 2005 til 11.600 i 2010. Herefter steg det igen til et niveau på omkring 15.000 i årene 2015-2017. Ser man perioden under ét, har der i alt været et fald på 38 %. Lærere og pædagoger udgør mere end halvdel af deltagerne inden for det pædagogiske område.

Det er påfaldende, at faldet på det pædagogiske fagområde sker samtidig med stigningen i aktiviteten på lederuddannelserne frem til 2010, ligesom det omvendte gør sig gældende: at aktiviteten på de pædagogiske diplomuddannelser mv. stiger efter 2012, mens lederuddannelserne på diplomniveau falder. Et forsigtigt bud kunne være, at det i et eller andet omfang afspejler nogle prioriteringer på pædagogiske institutioner, herunder dagsinstitutioner og folkeskoler, som har medarbejdere i målgruppen for begge typer uddannelse.

FIGUR 5.4

### Udviklingen i antallet af unikke deltagere i VEU på diplomniveau på de resterende fagområder (i 2017) i perioden 2005-2017



Kilde: EVA på baggrund af registerdata fra Danmarks Statistik.

Note: Figuren viser antallet af *unikke deltagere*. En deltager fremgår derfor kun én gang i løbet af det samme kalenderår. Fagområdet "Øvrige" består af fagområderne "Kunstneriske", "Medier og kommunikation", "Fødevarer, bio og laboratorie", "Natur og miljø" og "Videregående uddannelse uden nærmere angivelse". Særligt fagområdet "Videregående uddannelse uden nærmere angivelse" består primært af uddannelsen "Mellemlange videregående uddannelser, fagspecifikke kurser". Denne er ikke mulig at opdele på et mere specifikt fagområde, hvorfor dette fagområde indgår i "Øvrige".

Aktiviteten på de andre fagområder ligger væsentligt under det samfundsfaglige og det pædagogiske fagområde, når vi ser bort fra restkategorien 'Øvrige' i perioden 2009-2015.

Aktiviteten på det *sundhedsfaglige* område stiger fra 1.300 unikke deltagere i 2005 til 3.500 i 2014, hvor aktiviteten toppe i perioden. Herefter falder den til 2.300 i 2017. Samlet set er antallet af unikke deltagere på det sundhedsfaglige område på akademiveau vokset med 77 % fra 2005 til 2017. Omkring 2 ud af 3 af deltagerne på det sundhedsfaglige område er sygeplejersker.

Aktiviteten på det *tekniske* fagområde stiger også i første del af perioden fra 600 unikke deltagere i 2005 til 2009, men falder herefter fra 1.100 unikke deltagere til 400 i 2017. Samlet set er antallet af unikke deltagere på det tekniske fagområde på akademiveau faldet med 28 % fra 2005 til 2017.

Også på det *humanistiske* fagområde har der først været en stigning og siden et fald. Både i 2005 og i 2017 var der således kun 400 unikke deltagere. Da aktiviteten toppede i 2008, var der i alt 1.500 deltagere. Samlet set er antallet af unikke deltagere på det humanistiske fagområde på akademiveau faldet med 4 % fra 2005 til 2017.

Endelig er der de øvrige uddannelser, som dækker over en række forskellige uddannelser, herunder særligt fagspecifikke kurser, som udgør hovedparten af deltagerne i denne kategori. Samlet set er antallet af unikke deltagere på disse uddannelser på diplomniveau vokset med ikke mindre end 360 % fra 2005 til 2017. Vi har ikke umiddelbart nogen god forklaring på, hvorfor udviklingen ser ud, som den gør.

## 5.4 Stabil deltagerprofil på diplomuddannelserne

Deltagerprofilen blandt kursusdeltagere på diplomniveau har – ligesom vi så det på akademiveau – overordnet set været ret stabil de seneste ti år. Mere end halvdelen af deltagerne har en mellemlang videregående uddannelse, og 3 ud af 4 af deltagerne arbejder inden for den offentlige sektor. Endelig er der med hensyn til deltagerens anciennitet på arbejdsmarkedet samme tendens, som vi så på akademiveauet, til, at der bliver færre deltagere med højst ti års anciennitet, selvom denne gruppe stadig står for en stor del af den samlede aktivitet. Det gælder også med hensyn til køn, alder og beskæftigelse. Flertallet af deltagerne på diplomniveauet er kvinder. Således har 2 ud af 3 deltagere i hele perioden været kvinder. Aldersgennemsnittet har også ligget stabilt på omkring 40 år, og beskæftigede har udgjort 9 ud af 10 deltagere.

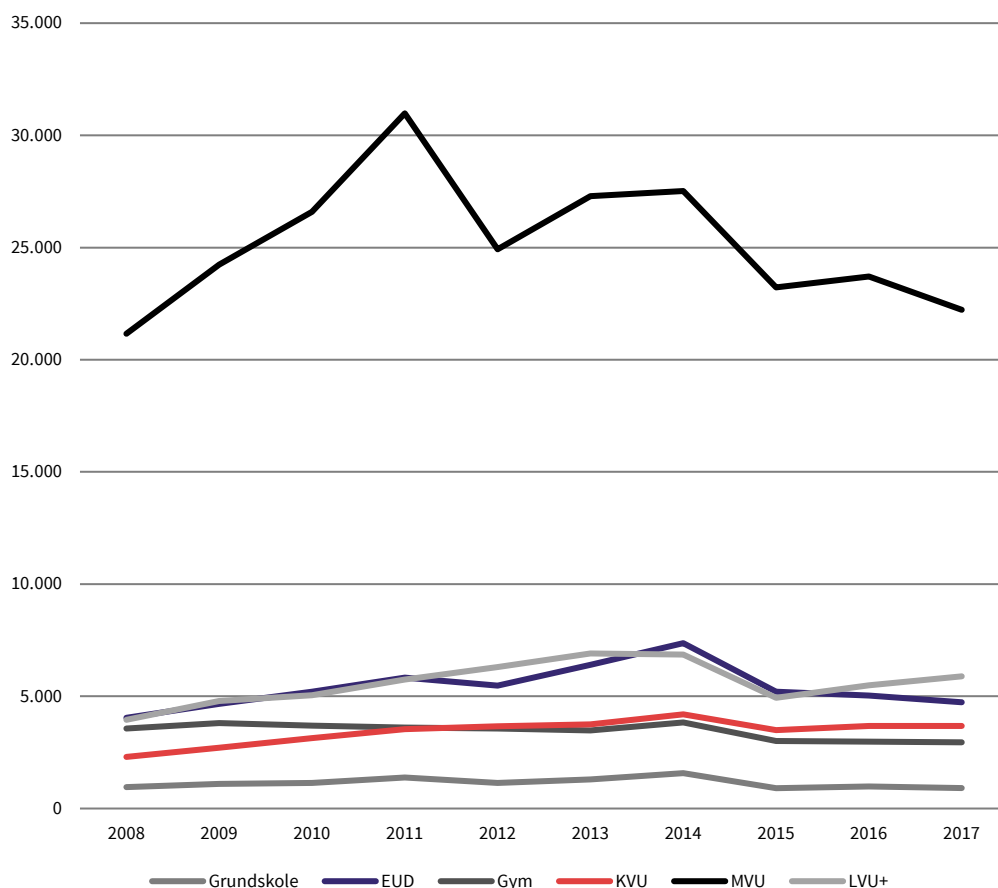
### 5.4.1 Mere end halvdelen af deltagerne på diplomuddannelserne har en mellemlang videregående uddannelse

En opgørelse af antallet af unikke deltagere i VEU på diplomniveau fordelt på uddannelsesbaggrund viser, at mere end halvdelen af deltagerne på diplomuddannelserne har en mellemlang videregående uddannelse som deres højst fuldførte uddannelse. Det fremgår af figur 5.4.

Figur 5.4 viser endvidere, at mellem 14 % og 18 % af deltagerne har en erhvervsuddannelsesbaggrund, mens 11-14 % af deltagerne har en lang videregående uddannelse. Desuden er der en lille andel, der har grundskole som højeste uddannelse. Samlet set betyder det, at omkring hver tredje deltager i VEU på diplomniveau er uden for den primære målgruppe, når vi definerer den som personer med en kort eller mellemlang videregående uddannelse som højeste uddannelse. Med andre ord er det omkring hver tredje deltager på VEU på diplomniveau, der enten har mindre uddannelse, end adgangsgrundlaget kræver, eller har en højere uddannelse (kandidat-/masteryniveau), end adgangsgrundlaget kræver.

FIGUR 5.5

### Uddannelsesbaggrund blandt deltagere på diplomuddannelserne i perioden 2008-2017



Kilde: EVA på baggrund af registerdata fra Danmarks Statistik.

Note: Figuren viser antallet af *unikke deltagere*. En deltager fremgår derfor kun én gang i løbet af det samme kalenderår.

Ser man nærmere på uddannelsesbaggrunden blandt deltagerne med en mellemlang videregående uddannelse, udgør særligt pædagoger, lærere og syge-/sundhedsplejersker en stor andel af deltagerne.

#### 5.4.2 3 ud af 4 deltagere på diplomuddannelserne arbejder inden for 'Offentlig administration, undervisning og sundhed'

Når man opgør de beskæftigede deltagere i VEU på diplomniveau, efter hvilke brancher de er beskæftigede inden for, fremgår det, at 3 ud af 4 arbejder inden for 'Offentlig administration, undervisning og sundhed'. Hovedparten af disse udgøres af personer, der arbejder inden for undervisning og pædagogik. Det fremgår af tabel 5.1, hvor det også fremgår, at hovedparten af de resterende beskæftigede deltagere er ansat inden for de merkantile brancher. Figuren viser endvidere, at fordelingen af deltagere på brancher er relativt stabil over årene.

Tabel 5.1 viser en stor stigning i antallet af deltagere inden for kategorien 'Offentlig administration, undervisning og sundhed' fra 2008 til 2011. Denne stigning hænger sammen med, at en stor del af deltagerne inden for dette brancheområde har været på lederuddannelse.

**TABEL 5.1**

**Antallet af unikke deltagere i VEU på diplomniveau, fordelt på brancher i perioden 2008-2017**

	2008	2009	2010	2011	2012	2013	2014	2015	2016	2017
Offentlig administration, undervisning og sundhed	24.133	28.238	30.915	35.356	28.157	31.788	33.102	29.426	30.104	28.438
Herunder:										
Undervisning	11.244	12.440	12.396	14.323	10.027	11.439	11.965	12.963	14.380	13.454
Sociale institutioner	7.330	9.042	10.479	12.086	9.914	11.994	12.595	9.488	8.978	8.564
Offentlig administration, forsvar og politi	2.027	2.638	3.382	3.828	3.774	4.049	4.228	3.544	3.443	3.695
Sundhedsvæsen	3.532	4.118	4.658	5.119	4.442	4.306	4.314	3.431	3.303	2.725
Erhvervsservice	3.455	3.606	3.606	3.860	3.620	3.701	4.141	3.522	3.793	4.103
Handel og transport mv.	1.664	1.736	1.785	1.915	2.007	2.002	2.096	1.735	1.738	1.714
Finansiering og forsikring	1.141	1.277	1.380	1.385	1.501	1.377	1.634	1.599	1.541	1.509
Industri, råstofindvinding og forsyningsvirksomhed	1.540	1.507	1.597	1.564	1.487	1.373	1.427	1.137	1.211	1.203
Kultur, fritid og anden service	755	908	882	984	1.116	1.063	1.149	865	888	913
Information og kommunikation	987	963	907	1.123	1.153	1.028	981	767	834	813
Ejendomshandel og udlejning	132	129	181	209	250	212	268	251	250	230
Bygge og anlæg	172	149	199	184	192	200	198	164	181	182
Landbrug, skovbrug og fiskeri	60	51	58	60	66	53	43	36	47	41
Uoplyst aktivitet	26	24	16	17	11	12	24	4	6	4
Total	34.065	38.588	41.526	46.657	39.560	42.809	45.063	39.506	40.593	39.150

Kilde: EVA på baggrund af registerdata fra Danmarks Statistik.

Note: Figuren viser antallet af *unikke deltagere*. En deltager fremgår derfor kun én gang i løbet af det samme kalenderår.

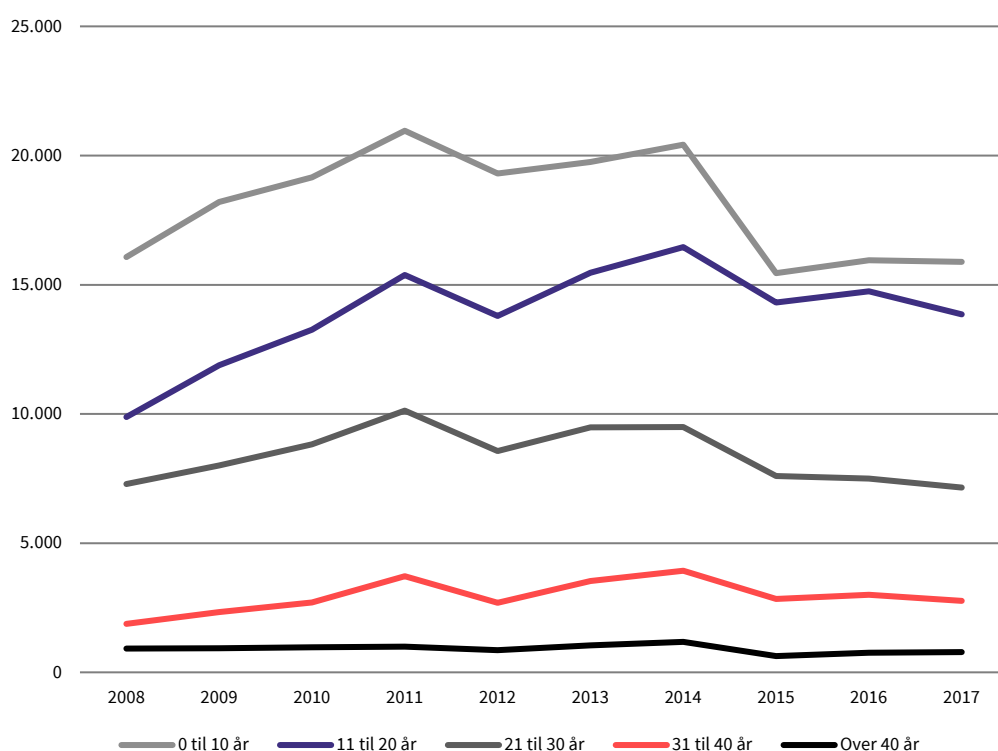
Opdeler man deltagerne på, om de kommer fra den offentlige eller den private sektor, ses det, at 72 % kommer fra den offentlige sektor, og 28 % kommer fra den private sektor, når man ser på perioden 2008-2017 samlet set (fremgår ikke af tabellen),

### 5.4.3 Personer med højst ti års anciennitet udgør trods markant fald i 2015 den største gruppe på VEU på diplomniveau

Når deltagerne i VEU på diplomniveau opgøres på anciennitet i forhold til, hvor mange år der er gået, siden de afsluttede deres ordinære uddannelser, fremgår det, at størstedelen af deltagerne på diplomniveauet har 0-10 og dernæst 11-20 års anciennitet. Antallet af deltagere med 0-10 års anciennitet falder dog mere end de andre kategorier i 2015.

FIGUR 5.6

#### Anciennitet efter færdiggjort ordinær uddannelse blandt deltagerne på diplomuddannelserne i perioden 2008-2017



Kilde: EVA på baggrund af registerdata fra Danmarks Statistik.

Note: Figuren viser antallet af *unikke deltagere*. En deltager fremgår derfor kun én gang i løbet af det samme kalenderår.

## 5.5 Virksomhedernes brug af VEU på diplomniveau

Virksomhedernes brug af VEU på diplomniveau ligger væsentligt højere end brugen af VEU på akademi- og masterniveau. 5,5 % af medarbejderne i den primære målgruppe har i gennemsnit på årsbasis deltaget i VEU på diplomniveau, hvor den tilsvarende andel er 1,2 % på akademiveau og 1,0 % på masterniveau. I alt er det dog kun omkring 1 ud af 10 virksomheder, der har medarbejdere i målgruppen for VEU på diplomniveau, som har brugt efter- og videreuddannelse af deres medarbejdere på dette niveau. Analyserne peger dog også på, at der er store forskelle i deltagelsen, når vi opdeler virksomheder efter branche, størrelse, og om de er offentlige eller private.

## 5.5.1 Offentligt ansatte deltager i højere grad i VEU på diplomniveau end privatansatte

Når man ser på, hvor mange der deltager i VEU på diplomniveau, og sammenholder det med størrelsen af den primære målgruppe i virksomhederne for VEU på diplomniveau, ses det, at det i perioden 2008-2017 i gennemsnit var 4,8 % af medarbejdere i målgruppen, der årligt havde deltaget i VEU på diplomniveau. Over en femårsperiode var andelen 14,6 %.

Andelene var dog større på de offentlige virksomheder, hvor det var 7 %, mens det på de private virksomheder var 2,1 % af medarbejderne, der deltog i VEU på diplomniveau. For en femårsperiode er andelen hhv. 21,7 % og 5,4 %. Det ses af tabel 5.2.

TABEL 5.2

Virksomhedernes brug af VEU på diplomniveau, fordelt på offentlige og private virksomheder, opgjort hhv. som andelen af medarbejdere og andelen af virksomheder

	Andel af medarbejdere			Andel af virksomheder		
	1 år 2017	3 år 2015-2017	5 år 2013-2017	1 år 2017	3 år 2015-2017	5 år 2013-2017
Offentlig (n <sub>medarbejdere</sub> = 249.236) (n <sub>virksomheder</sub> = 13.725)	7,0 %	14,8 %	21,7 %	41,0 %	60,2 %	70,2 %
Privat (n <sub>medarbejdere</sub> = 194.453) (n <sub>virksomheder</sub> = 26.471)	2,1 %	3,8 %	5,4 %	9,1 %	14,7 %	18,0 %
Total (n <sub>medarbejdere</sub> = 443.689) (n <sub>virksomheder</sub> = 40.196)	4,8 %	10,0 %	14,6 %	20,0 %	30,2 %	35,8 %

Kilde: EVA på baggrund af registerdata fra Danmarks Statistik.

Note: Opgørelserne er baseret på danske virksomheder og medarbejdere i 2017. I opgørelserne over *virksomhedernes brug* indgår kun virksomheder, der har medarbejdere i den primære målgruppe for VEU på diplomniveauet, det vil sige personer med en kort eller mellemlang videregående uddannelse som højst fuldførte uddannelse. I opgørelserne over *medarbejdernes brug* indgår kun medarbejdere i den primære målgruppe for VEU på diplomniveauet, der 1) har været i beskæftigelse i minimum 2/3 af et årsværk i løbet af året, 2) ikke er påbegyndt anden ordinær uddannelse i løbet af året og 3) er ansat i en virksomhed, der opfylder de ovenfor definerede kriterier.

Ser man på virksomhederne, var det 41 % af de offentlige virksomheder med medarbejdere i målgruppen for VEU på diplomniveau, som havde haft medarbejdere, der havde deltaget i VEU på diplomniveau, mens det tilsvarende tal var 9,1 % af de private virksomheder. Sagt med andre ord er det årligt kun omkring hver tiende private virksomhed, der har medarbejdere i målgruppen for VEU på diplomniveau, som gør brug af VEU på dette niveau, mens det er 4 ud af 10 virksomheder i den offentlige sektor. Ser man på en femårsperiode, er de tilsvarende andele 70,2 % og 18 %.

En del af de observerede forskelle i brugen af VEU på diplomniveau kan dog henføres til strukturelle forskelle<sup>9</sup> mellem private og offentlige virksomheder, herunder at offentlige virksomheder i gennemsnit er større end private virksomheder, forskelle i medarbejdersammensætningen samt forskelle i virksomhedsstørrelse og branche.

### **5.5.2 Ansatte inden for 'Offentlig administration, undervisning og sundhed' samt 'Finansiering og forsikring' deltager relativt set mest i VEU på diplomniveau**

Ligesom vi tidligere så, at deltagerne i VEU på diplomniveau i høj grad kom fra den offentlige sektor, ser vi samme mønster, når vi ser på branchefordelingen blandt virksomheder i forhold til deres relative brug af VEU på diplomniveau. 'Offentlig administration, undervisning og sundhed' er den branche, hvor den største andel af medarbejderne i målgruppen bruger VEU på diplomniveau. Men også branchen 'Finansiering og forsikring' ligger relativt højt med hensyn til, hvor stor en andel af medarbejderne der deltager i VEU på diplomniveau.

Bortset fra disse to brancher er det højst hver tiende virksomhed, der inden for det seneste år har brugt VEU på diplomniveau til de af deres medarbejdere, der er i målgruppen for disse uddannelser. Blandt de brancher, der særligt skiller sig ud i forhold til en begrænset brug af VEU på diplomniveau, er 'Landbrug, skovbrug og fiskeri' samt 'Bygge og anlæg', ligesom det var tilfældet på akademiveau.

Forskellen mellem brancherne i brugen af VEU på diplomniveau kan dog i nogen grad forklares med, at der er strukturelle forskelle mellem virksomheder i forskellige brancher og forskelle i medarbejdersammensætningen. Men selv når der kontrolleres<sup>10</sup> for strukturelle forhold på virksomhedsniveau og forskellige forhold på individniveau, skiller de to brancher 'Offentlig administration, undervisning og sundhed' samt 'Finans og forsikring' sig fortsat ud som de to brancher med de højeste andele af både virksomheder og medarbejdere, der har gjort brug af VEU på akademiveau.

---

9 I analyserne er der på *virksomhedsniveau* kontrolleret for virksomhedernes størrelse, ejerform og branche, og på *medarbejderniveau* er der kontrolleret for uddannelsesbaggrund, alder, køn, etnicitet, indkomst og region (se Appendiks B).

10 I analyserne er der på *virksomhedsniveau* kontrolleret for virksomhedernes størrelse, ejerform og branche, og på *medarbejderniveau* er der kontrolleret for uddannelsesbaggrund, alder, køn, etnicitet, indkomst og region (se Appendiks B).

**TABEL 5.3**

### Virksomhedernes brug af VEU på diplomniveau, fordelt på branche

	Andel af medarbejdere			Andel af virksomheder		
	1 år 2017	3 år 2015-2017	5 år 2013-2017	1 år 2017	3 år 2015-2017	5 år 2013-2017
Offentlig administration, under- visning og sundhed (n <sub>medarbejdere</sub> = 252.709) (n <sub>virksomheder</sub> = 14.873)	7,1 %	14,9 %	22,0 %	40,4 %	59,3 %	69,2 %
Finansiering og forsikring (n <sub>medarbejdere</sub> = 16.473) (n <sub>virksomheder</sub> = 1.418)	4,9 %	8,7 %	11,6 %	29,0 %	43,4 %	49,6 %
Erhvervsservice (n <sub>medarbejdere</sub> = 39.921) (n <sub>virksomheder</sub> = 4.355)	2,8 %	5,1 %	6,8 %	11,2 %	17,3 %	21,1 %
Ejendomshandel og udlejning (n <sub>medarbejdere</sub> = 3.656) (n <sub>virksomheder</sub> = 763)	2,4 %	4,5 %	6,0 %	8,1 %	14,2 %	16,5 %
Kultur, fritid og anden service (n <sub>medarbejdere</sub> = 8.379) (n <sub>virksomheder</sub> = 1.631)	2,4 %	5,1 %	7,3 %	9,6 %	16,9 %	21,3 %
Information og kommunikation (n <sub>medarbejdere</sub> = 19.186) (n <sub>virksomheder</sub> = 1.867)	1,4 %	2,5 %	3,7 %	8,0 %	13,9 %	17,9 %
Handel og transport mv. (n <sub>medarbejdere</sub> = 44.371) (n <sub>virksomheder</sub> = 7.948)	1,2 %	2,1 %	2,9 %	5,0 %	8,6 %	11,1 %
Industri, råstofindvinding og for- syningsvirksomhed (n <sub>medarbejdere</sub> = 46.276) (n <sub>virksomheder</sub> = 4.055)	1,1 %	2,1 %	2,9 %	7,3 %	12,4 %	15,7 %
Bygge og anlæg (n <sub>medarbejdere</sub> = 10.850) (n <sub>virksomheder</sub> = 2.678)	0,8 %	1,4 %	2,0 %	2,5 %	4,2 %	5,5 %
Landbrug, skovbrug og fiskeri (n <sub>medarbejdere</sub> = 1.868) (n <sub>virksomheder</sub> = 608)	0,2 %	0,5 %	0,9 %	0,7 %	1,2 %	2,1 %
<b>Total</b> (n <sub>medarbejdere</sub> = 443.689) (n <sub>virksomheder</sub> = 40.196)	<b>4,8 %</b>	<b>10,0 %</b>	<b>14,6 %</b>	<b>20,0 %</b>	<b>30,2 %</b>	<b>35,8 %</b>

Kilde: EVA på baggrund af registerdata fra Danmarks Statistik.

Note: Opgørelserne er baseret på danske virksomheder og medarbejdere i 2017. I opgørelserne over *virksomhedernes brug* indgår kun virksomheder, der har medarbejdere i den primære målgruppe for VEU på diplomniveauet, det vil sige personer med en kort eller mellemlang videregående uddannelse som højest fuldførte uddannelse. I opgørelserne over *medarbejdernes brug* indgår kun medarbejdere i den primære målgruppe for VEU på diplomniveauet, der 1) har været i beskæftigelse i minimum 2/3 af et årsværk i løbet af året, 2) ikke er påbegyndt anden ordinær uddannelse i løbet af året og 3) er ansat i en virksomhed, der opfylder de ovenfor definerede kriterier.

### 5.5.3 Mellemstore virksomheder bruger i højere grad VEU på diplomniveau til deres medarbejdere

Medarbejdere i mellemstore virksomheder deltager i højere grad end medarbejdere i både mindre og større virksomheder i VEU på diplomniveau. Inden for et år er det 6 % af virksomheder med 50-249 årsværk, der gør brug af VEU på diplomniveau, mens gennemsnittet for alle er 4,8 %.

Når vi ser på, hvor udbredt brugen af VEU på diplomniveau er i forskellige virksomheder inden for et år i forhold til virksomhedsstørrelse, stiger andelen med virksomhedsstørrelse fra 8,1 % af virksomheder med 5-9 årsværk til 66,5 % af virksomhederne med mindst 250 årsværk, der har anvendt VEU på diplomniveau i løbet af det seneste kalenderår til deres medarbejdere i målgruppen. De tilsvarende andele for en femårsperiode er hhv. 18,7 % og 85,2 %.

**TABEL 5.4**

#### Virksomhedernes brug af VEU på diplomniveau, fordelt på virksomhedsstørrelse

	Andel af medarbejdere			Andel af virksomheder		
	1 år 2017	3 år 2015-2017	5 år 2013-2017	1 år 2017	3 år 2015-2017	5 år 2013-2017
5-9 årsværk (n <sub>medarbejdere</sub> = 23.885) (n <sub>virksomheder</sub> = 8.962)	4,0 %	8,4 %	13,3 %	8,1 %	14,6 %	18,7 %
10-24 årsværk (n <sub>medarbejdere</sub> = 78.957) (n <sub>virksomheder</sub> = 15.959)	5,1 %	11,4 %	17,9 %	15,7 %	26,2 %	32,0 %
25-49 årsværk (n <sub>medarbejdere</sub> = 73.852) (n <sub>virksomheder</sub> = 7.845)	5,4 %	11,5 %	16,8 %	23,0 %	34,8 %	40,7 %
50-249 årsværk (n <sub>medarbejdere</sub> = 148.672) (n <sub>virksomheder</sub> = 6.554)	6,0 %	11,8 %	16,3 %	38,4 %	50,7 %	57,7 %
250+ årsværk (n <sub>medarbejdere</sub> = 117.990) (n <sub>virksomheder</sub> = 741)	3,0 %	6,0 %	9,0 %	66,5 %	79,6 %	85,2 %
Total (n <sub>medarbejdere</sub> = 443.689) (n <sub>virksomheder</sub> = 40.196)	4,8 %	10,0 %	14,6 %	20,0 %	30,2 %	35,8 %

Kilde: EVA på baggrund af registerdata fra Danmarks Statistik.

Note: Opgørelserne er baseret på danske virksomheder og medarbejdere i 2017. I opgørelserne over *virksomhedernes brug* indgår kun virksomheder, der har medarbejdere i den primære målgruppe for VEU på diplomniveauet, det vil sige personer med en kort eller mellemlang videregående uddannelse som højest fuldførte uddannelse. I opgørelserne over *medarbejdernes brug* indgår kun medarbejdere i den primære målgruppe for VEU på diplomniveauet, der 1) har været i beskæftigelse i minimum 2/3 af et årsværk i løbet af året, 2) ikke er påbegyndt anden ordinær uddannelse i løbet af året og 3) er ansat i en virksomhed, der opfylder de ovenfor definerede kriterier. Vi har ekskluderet virksomheder med under 5 årsværk.

Uddybende analyser<sup>11</sup> af sammenhængen mellem virksomhedsstørrelse og brugen af VEU på diplomniveau blandt medarbejdere og virksomheder viser, at forskellene fortsat gør sig gældende, dog i væsentligt mindre grad, når man kontrollerer for virksomhedernes branche og ejerform samt for forskellige forhold på individniveau.

---

<sup>11</sup> I analyserne er der på *virksomhedsniveau* kontrolleret for virksomhedernes størrelse, ejerform og branche, og på *medarbejderniveau* er der kontrolleret for uddannelsesbaggrund, alder, køn, etnicitet, indkomst og region (se Appendiks B).

## 6 Brugen af VEU på masterniveau blandt deltagere og virksomheder

I dette kapitel ser vi nærmere på den samlede VEU-aktivitet på masterniveau (afsnit 6.1) og på, hvordan deltagerne fordeler sig på hovedområder (afsnit 6.2). Herefter beskrives profilen på deltagerne af VEU på masterniveau (afsnit 6.3) med særligt henblik på de tre baggrundsvariable, uddannelsesbaggrund, branchetilhørsforhold for de beskæftigede og anciennitet. Endelig ser vi på virksomhedernes og deres medarbejderes *relative brug* af videregående VEU på masterniveau (afsnit 6.4), forstået som hvor store andele af målgruppen for videregående VEU på masterniveau, som bruger videregående VEU på dette niveau.

I kapitlet viser vi, at aktiviteten på masterniveauet har været stagnerende siden 2012, samtidig med at deltagerne deltager i kortere tid end tidligere. Det er det samfunds-faglige område, herunder især ledelse, som fylder mest i aktiviteten. Deltagerprofilen med hensyn til VEU på masterniveau har været relativt stabil de seneste ti år, hvor 9 ud af 10 har en mellemlang eller lang videregående uddannelse, og 2 ud af 3 arbejder inden for 'Offentlig administration, undervisning og sundhed'. Virksomhedernes brug af VEU på masterniveau er præget af, at offentligt ansatte i højere grad deltager end de privat ansatte, og at de større virksomheder i højere grad bruger VEU på masterniveau til deres medarbejdere i målgruppen.

### 6.1 Stagnation siden 2012 i aktiviteten på VEU på masterniveau

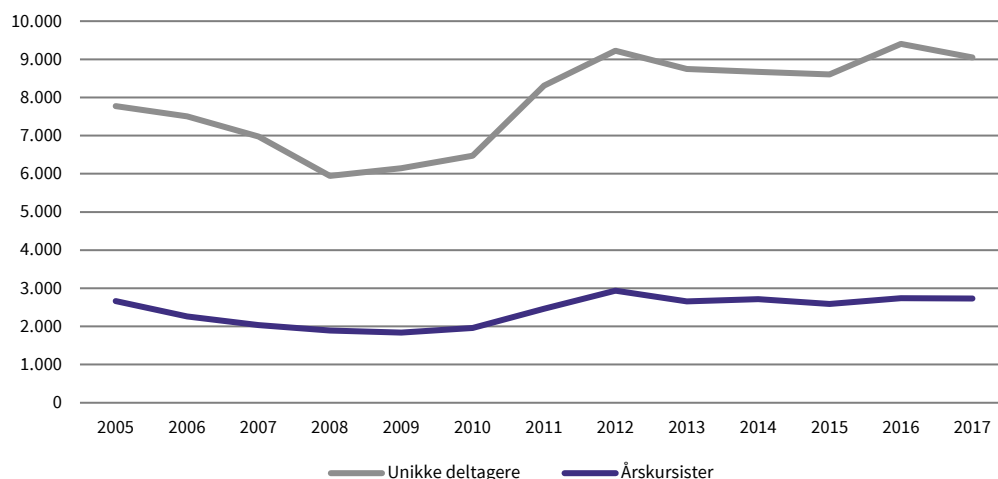
Antallet af unikke deltagere i VEU på masterniveauet er steget med 16 % fra 2005 til 2017, mens antallet af årskursister er det samme. Hvor antallet af unikke deltagere er steget fra 7.800 til 9.000 i perioden 2005-2017, var antallet af årskursister 2.700 i både 2005 og 2017.

Det betyder, at de enkelte deltagere gennemsnitligt set deltager i kortere tid end tidligere. I 2005 var der i gennemsnit 2,9 unikke deltagere for hver årskursist, mens der i 2017 i gennemsnit var 3,3 unikke deltagere for hver årskursist. Aktivitetsudviklingen målt på de to måder fremgår af figur 6.1

Både antallet af unikke deltagere og antallet af årskursister har dog været præget af større udsving i perioden. Antallet af unikke deltagere faldt fra 2005 til 2008, hvorefter det steg markant frem til 2012, hvor antallet af unikke deltagere nåede sit højeste med 9.200 unikke deltagere. Den markante stigning blev efterfulgt af et mindre fald frem til 2015, hvorefter der igen er sket en mindre stigning, således at antallet af kursister i 2017 næsten er på niveau med 2012, hvor det var højest.

FIGUR 6.1

### Udviklingen i antallet af unikke deltagere og årskursister på masteruddannelserne i perioden 2005-2017



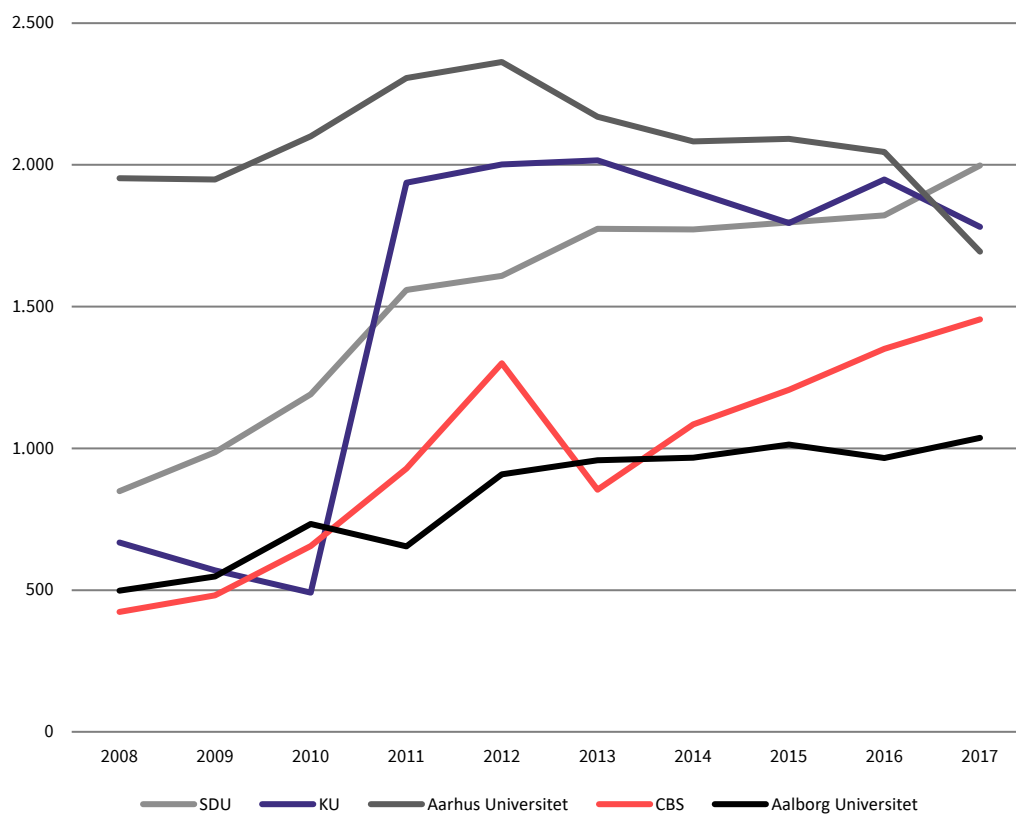
Kilde: EVA på baggrund af registerdata fra Danmarks Statistik.

## 6.2 Stor variation universiteterne imellem med hensyn til aktivitetsudviklingen af VEU på masterniveau

Ser man på fordelingen af unikke deltagere på masterniveauet, ses det, at universiteterne står for mellem 96 % og 100 % i hvert af årene i perioden 2010-2017. Hertil kommer en marginal aktivitet på professionshøjskolerne. I figuren nedenfor ses de fem institutioner med flest unikke deltagere i 2017 med henblik på udviklingen i deres aktivitet i perioden 2010-2017. De fem institutioner er Syddansk Universitet (SDU), Københavns Universitet (KU), Aarhus Universitet, Copenhagen Business School (CBS) og Aalborg Universitet. De fem institutioner tegnede sig tilsammen for 88 % af den samlede aktivitet på masterniveau.

FIGUR 6.2

Udviklingen i antallet af unikke deltagere på VEU på masterniveau i perioden 2010-2017 for de fem institutioner med højest aktivitet i 2017



Kilde: EVA på baggrund af registerdata fra Danmarks Statistik.

Note: Figuren viser antallet af *unikke deltagere*. En deltager fremgår derfor kun én gang i løbet af det samme kalenderår. I figuren indgår kun de fem institutioner, der har haft flest unikke deltagere på masterniveauet i 2017. Bemærk, at kategoriseringen af institutioner tager udgangspunkt i institutionernes struktur i 2017.

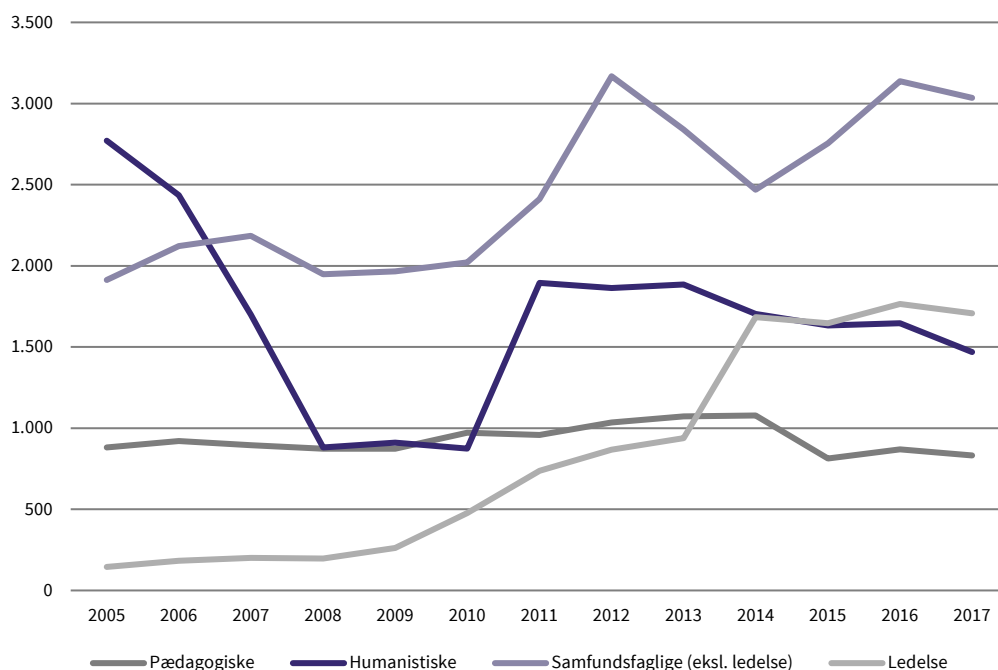
Udviklingen i antal unikke deltagere er meget forskellig på de forskellige institutioner, hvilket tyder på, at der kan være væsentlige institutionsspecifikke årsager til udviklingen i aktiviteten. Det ses af figuren, at hvor Aarhus Universitet i hele perioden har ligget relativt højt, er aktiviteten faldet siden 2012. På Københavns Universitet var der fra 2010 til 2011 en betydelig vækst i aktiviteten, hvorefter der har været tale om stagnation. På de øvrige tre universiteter har der været tale om stor vækst både for perioden som helhed og i de fleste af årene.

## 6.3 Det samfundsfaglige – herunder ledelse – fylder mest på masterniveauet

Den samlede aktivitetsudvikling på masterniveauet er særligt drevet af udviklingen inden for det samfundsfaglige område – herunder særligt lederuddannelse. Bemærk, at vi har skilt masteruddannelserne i ledelse og resten af det samfundsfaglige område ad i figur 6.2, hvor vi har valgt at se på de unikke deltagere fordelt på de tre største fagområder. I figur 6.3 ser vi på de resterende fagområder, der har væsentligt mindre aktivitet.

FIGUR 6.3

Udviklingen i antallet af unikke deltagere i VEU på masterniveau på de tre største fagområder (i 2017) i perioden 2005-2017. Bemærk, at det samfundsfaglige område er delt i to, master i ledelse og det resterende samfundsfaglige område.



Kilde: EVA på baggrund af registerdata fra Danmarks Statistik.

Note: Figuren viser den unikke aktivitet. En deltager fremgår derfor kun én gang i løbet af det samme kalenderår. Fagområdet "Øvrige" består af fagområderne "Kunstneriske", "Fødevarer, bio og laboratorie", "Natur og miljø", "Politi og forsvar" og "Videregående uddannelse uden nærmere angivelse".

Det samfundsfaglige område har siden 2007 været det største fagområde. Ser vi på *lederuddannelserne* for sig, ses det, at antallet af unikke deltagere på lederuddannelserne var på 100-200 i årene 2005-2008. Herefter steg det voldsomt frem til 2014, hvorefter det har stabiliseret sig på omkring 1.700, hvor det har ligget siden. Samlet set er antallet af unikke deltagere således steget med en faktor 12 fra 2005 til 2017. Deltagerne har meget blandede uddannelsesbaggrunde. Sygeplejersker udgør dog en relativ stor andel på omkring hver syvende af deltagerne.

Ser vi tilsvarende på *det samfundsfaglige område ekskl. ledelse* for sig, ses det, at disse uddannelser har omkring 2.000 unikke deltagere i perioden 2005-2010, hvorefter det stiger kraftigt frem til 2012, hvor aktiviteten toppe. Herefter falder det først og stiger så igen, så det i 2016-17 ligger på nogenlunde samme niveau som i 2012. Samlet set er antallet af unikke deltagere på det samfundsfaglige område ekskl. ledelse steget med 58 % fra 2005 til 2017. Også her er deltagergruppen meget blandet med hensyn til uddannelsesbaggrunde. Kontoruddannede udgør dog omkring hver 10. deltager i de senere år.

I modsætning til udviklingen inden for det samfundsfaglige område har det *humanistiske fagområde* haft et stort fald i aktiviteten i den samlede periode og særligt fra 2005 til 2008 og igen efter 2013. Fra 2005 til 2017 har der på det humanistiske fagområde været tale om et samlet fald på 47

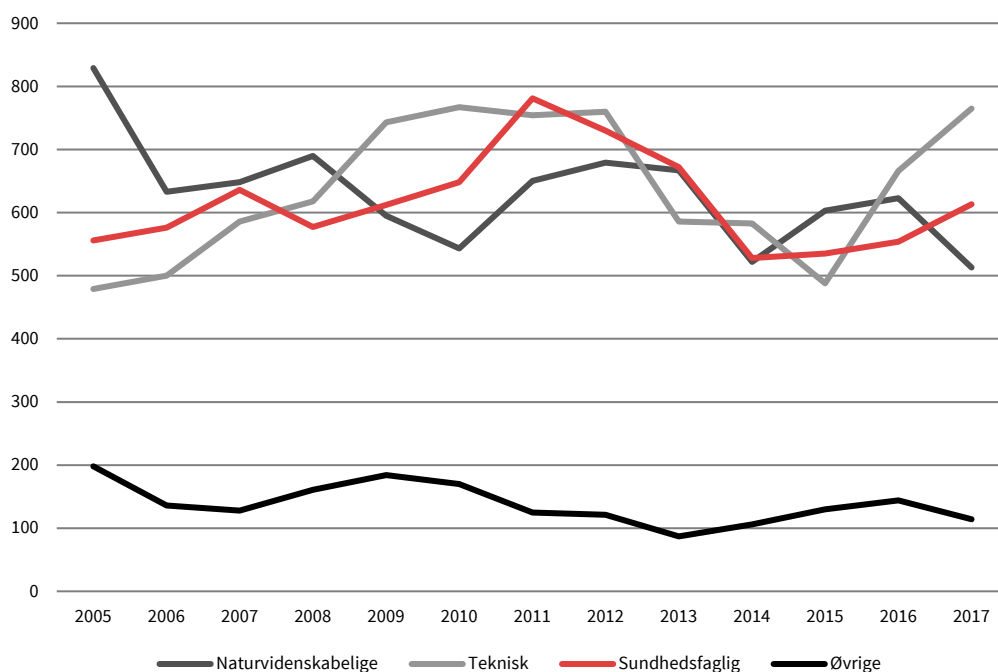
% i antallet af unikke deltagere. Blandt de uddannelser med størst aktivitet, der har været stigende de seneste år, er uddannelser inden for vestgermansk, dansk-nordisk sprog samt kultur og historie.

Antallet af unikke deltagere på *det pædagogiske fagområde* har i sammenligning med de andre grupper været relativt stabilt på knapt 1.000 i perioden. Fra 2005 til 2017 har der på *det pædagogiske fagområde* været tale om et samlet fald på 6 % i antallet af unikke deltagere.

De resterende fagområder, som er vist i figur 6.3, har i alle årene haft under 1.000 unikke deltagere årligt, selvom der har været mange fluktuationer i perioden.

**FIGUR 6.4**

### Udviklingen i antallet af unikke deltagere på masteruddannelserne på de resterende fagområder (i 2017) i perioden 2005-2017



Kilde: EVA på baggrund af registerdata fra Danmarks Statistik.

Note: Figuren viser den unikke aktivitet. En deltager fremgår derfor kun én gang i løbet af det samme kalenderår. Fagområdet "Øvrige" består af fagområderne "Kunstneriske", "Fødevarer, bio og laboratorie", "Natur og miljø", "Politi og forsvar" og "Videregående uddannelse uden nærmere angivelse".

Det *tekniske* område havde i 2017 765 unikke deltagere. Fra 2005 til 2017 var der en samlet stigning på 59 % i antallet af unikke deltagere.

Det *sundhedsfaglige* område havde i 2017 613 unikke deltagere. Fra 2005 til 2017 var der en samlet stigning på 11 % i antallet af unikke deltagere.

Det *naturvidenskabelige* område havde i 2017 513 unikke deltagere. Fra 2005 til 2017 var der et samlet fald på 38 % i antallet af unikke deltagere.

De *øvrige uddannelser* havde i 2017 114 unikke deltagere. Fra 2005 til 2017 var der et samlet fald på 42 % i antallet af unikke deltagere.

## 6.4 Stabil deltagerprofil på masteruddannelserne

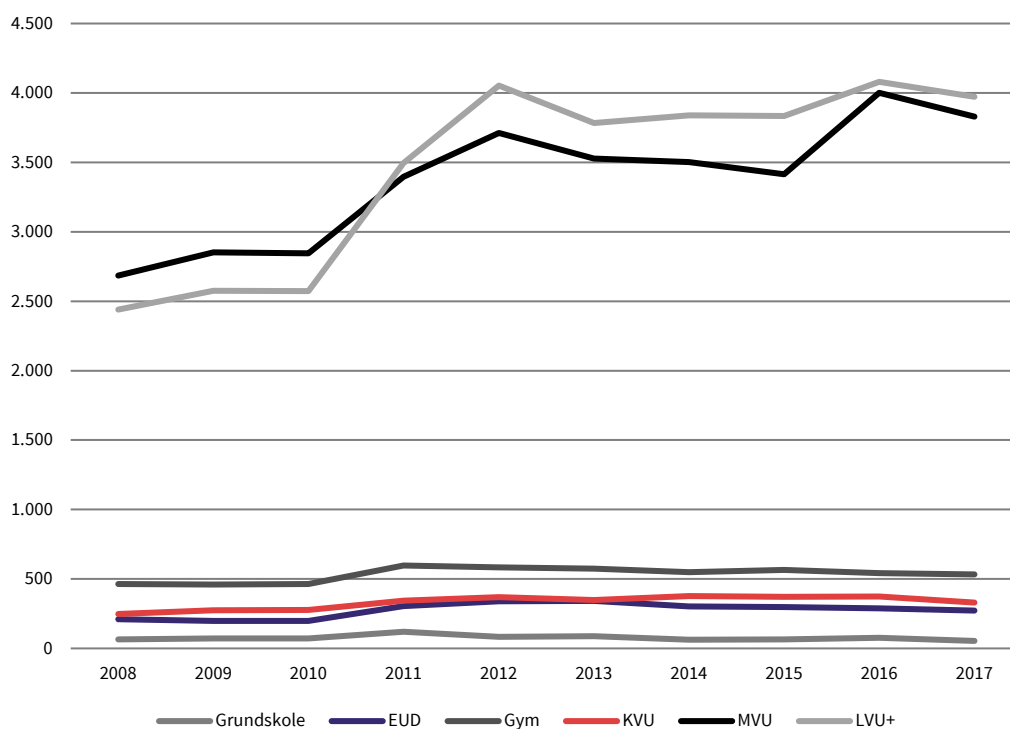
Profilen blandt deltagere i VEU på masterniveau har, ligesom vi så det på akademi- og diplomniveau, overordnet set været ret stabil de seneste ti år. Næsten 9 ud af 10 deltagerne har en mellemlang eller lang videregående uddannelse, og 2 ud af 3 af deltagerne arbejder inden for det offentlige. Selvom der er en tendens til, at der bliver færre deltagere med højst ti års anciennitet, udgør denne gruppe stadig den største del af den samlede aktivitet sammen med deltagere med 11-20 års anciennitet. 6 ud af 10 af deltagerne på masterniveauet er kvinder, gennemsnitsalderen er 41 år, og 9 ud af 10 deltagere er i beskæftigelse.

### 6.4.1 9 ud af 10 af deltagerne i VEU på masterniveauet har en mellemlang eller lang videregående uddannelse

Når vi opgør antallet af unikke deltagere i VEU på masterniveau efter deres uddannelsesbaggrund, ses det, at 85 % af deltagerne i perioden 2010-2017 havde en mellemlang eller lang videregående uddannelse som højest fuldførte uddannelse – og nogenlunde ligeligt fordelt på de to typer baggrunde. Det betyder, at 15 % af deltagerne i VEU på masterniveau ikke umiddelbart lever op til adgangskravene med hensyn til uddannelsesniveau, men, må man antage, har fået dispensation, fordi det er blevet vurderet, at de på anden måde har opnået de nødvendige kompetencer for at kunne deltage i undervisning på dette niveau.

FIGUR 6.5

#### Udviklingen i deltagernes højest fuldførte uddannelse på masteruddannelser i perioden 2008-2017



Kilde: EVA på baggrund af registerdata fra Danmarks Statistik.

Note: Figuren viser antallet af *unikke deltagere*. En deltager fremgår derfor kun én gang i løbet af det samme kalenderår.

## 6.4.2 2 ud af 3 deltagere i VEU på masterniveau arbejder inden for 'Offentlig administration, undervisning og sundhed'

Når man opgør deltagerne i VEU på masterniveau efter, hvilke brancher de er beskæftigede indenfor, fremgår det, at omkring 2 ud af 3 af deltagerne arbejder inden for 'Offentlig administration, undervisning og sundhed'. Det fremgår af tabel 6.1, hvor det også fremgår, at de øvrige deltagere fordeles sig på en bred vifte af andre brancher. Figuren viser endvidere, at fordelingen af deltagere på branche er relativt stabil trods forskellige udviklingstendenser.

**TABEL 6.1**

### Udviklingen i deltagernes branche på masteruddannelser i perioden 2008-2017

	2008	2009	2010	2011	2012	2013	2014	2015	2016	2017
Offentlig administration, undervisning og sundhed	3.051	3.270	3.661	4.886	5.554	5.258	5.247	5.299	5.594	5.281
Herunder:										
Undervisning	1.284	1.264	1.427	1.988	2.242	2.244	2.240	2.344	2.443	2.227
Offentlig administration, forsvar og politi	712	867	924	1.299	1.631	1.409	1.467	1.422	1.466	1.459
Sundhedsvæsen	693	732	866	1.064	1.147	1.020	1.003	1.017	1.124	1.131
Sociale institutioner	362	407	444	535	534	585	537	516	561	464
Erhvervsservice	664	644	578	646	823	659	751	857	1.118	1.127
Industri, råstofindvinding og forsyningsvirksomhed	409	371	340	410	431	380	380	333	386	415
Handel og transport mv.	309	298	309	346	346	364	354	339	397	366
Kultur, fritid og anden service	285	292	301	402	369	374	402	358	398	339
Information og kommunikation	428	369	375	403	446	393	390	351	347	323
Finansiering og forsikring	184	202	206	258	273	266	248	266	269	304
Ejendomshandel og udlejning	32	22	33	33	45	43	44	42	42	42
Bygge og anlæg	25	15	22	30	28	26	24	27	33	31
Landbrug, skovbrug og fiskeri	12	9	12	18	15	11	15	13	14	15
Uoplyst aktivitet	8	4	3	6	10	7	9	10	8	10
Total	5.407	5.496	5.840	7.438	8.340	7.781	7.864	7.895	8.606	8.253

Kilde: EVA på baggrund af registerdata fra Danmarks Statistik.

Note: Tabellen viser den unikke deltagelse, hvorfor en deltager kun kan fremgå én i løbet af det samme kalenderår.

Tabel 6.1 viser en stor stigning i antallet af deltagere inden for kategorien 'Offentlig administration, undervisning og sundhed' fra 2008 til 2012. Denne stigning hænger sammen med, at en stor del af deltagerne inden for dette brancheområde har været på lederuddannelse. Dette mønster svarer til det, vi så på VEU på akademi- og diplomniveauerne.

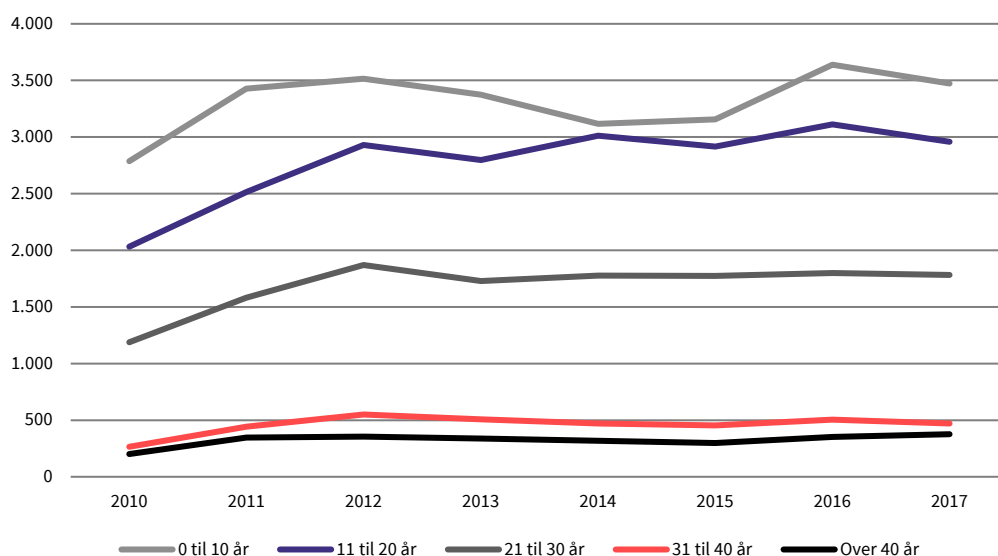
Opdeler man deltagerne på, om de kommer fra den offentlige eller den private sektor, ses det, at 72 % kommer fra den offentlige sektor, og 28 % kommer fra den private sektor, når man ser på perioden 2008-2017 samlet set (det fremgår ikke af tabellen). Dette er den samme fordeling, som vi så med hensyn til diplomniveauet.

### 6.4.3 Personer med højst ti års anciennitet udgør den største gruppe på VEU på masterniveau

Når deltagerne i VEU på masterniveau opgøres på anciennitet i forhold til, hvor mange år der er gået, siden de afsluttede deres ordinære uddannelser, fremgår det, at størstedelen af deltagerne har højst 10 og dernæst 11-20 års anciennitet. Dette gælder hele den periode, vi ser på.

FIGUR 6.6

#### Udviklingen i deltagelse på VEU på masterniveau efter tid efter færdiggjort ordinær uddannelse i perioden 2010-2017



Kilde: EVA på baggrund af registerdata fra Danmarks Statistik.

Note: Figuren viser antallet af *unikke deltagere*. En deltager fremgår derfor kun én gang i løbet af det samme kalenderår. Anciennitet er defineret som antallet af år efter endt højst fuldførte ordinære uddannelse.

## 6.5 Virksomhedernes brug af VEU på masterniveau

Virksomhedernes brug af VEU på masterniveau er meget begrænset. Kun 1,0 % af medarbejderne i den primære målgruppe har i gennemsnit på årsbasis deltaget i VEU på masterniveau, og kun 6 % virksomheder, der har medarbejdere i målgruppen for VEU på masterniveau, har brugt efter- og videreuddannelse af deres medarbejdere på dette niveau. Analyserne peger dog også på, at der er

store forskelle i deltagelsen, når vi opdeler virksomheder efter branche, størrelse, og om de er offentlige eller private.

### 6.5.1 Flere offentlige virksomheder anvender i højere grad VEU på masterniveau end private virksomheder

Når man ser på, hvor mange der deltager i VEU på masterniveau, og sammenholder det med størrelsen af den primære målgruppe i virksomhederne for VEU på diplomniveau, ses det, at det i perioden 2008-2017 i gennemsnit var 1 % af medarbejdere i målgruppen, der årligt havde deltaget i VEU på masterniveau. Andelen var dog større på de offentlige virksomheder, hvor den var 1,2 %, end på de private virksomheder, hvor den var 0,7 %. Set over en femårsperiode var de tilsvarende andele hhv. 3 % og 1,7 %. Det ses af tabel 6.2.

Godt hver femte offentlige virksomhed har i gennemsnit haft medarbejdere, der deltog i VEU på masterniveau i løbet af et år. Den tilsvarende andel var kun omkring 1 ud af 20 for private virksomheder.

**TABEL 6.2**

#### Virksomhedernes brug af VEU på masterniveau, fordelt på offentlige og private virksomheder, opgjort hhv. som andelen af medarbejdere og andelen af virksomheder

	Andel af medarbejdere			Andel af virksomheder		
	1 år 2017	3 år 2015-2017	5 år 2013-2017	1 år 2017	3 år 2015-2017	5 år 2013-2017
Offentlig (n <sub>medarbejdere</sub> = 330.287) (n <sub>virksomheder</sub> = 13.724)	1,2 %	2,2 %	3,0 %	11,8 %	18,1 %	22,3 %
Privat (n <sub>medarbejdere</sub> = 243.395) (n <sub>virksomheder</sub> = 23.779)	0,7 %	1,2 %	1,7 %	4,4 %	7,1 %	9,0 %
Total (n <sub>medarbejdere</sub> = 573.682) (n <sub>virksomheder</sub> = 37.503)	1,0 %	1,8 %	2,4 %	7,1 %	11,1 %	13,8 %

Kilde: EVA på baggrund af registerdata fra Danmarks Statistik.

Note: Opgørelserne er baseret på danske virksomheder og medarbejdere i 2017. I opgørelserne over *virksomhedernes brug* indgår kun virksomheder, der har medarbejdere i den primære målgruppe for VEU på masterniveauet, det vil sige personer med en mellemlang eller lang videregående uddannelse som højest fuldførte uddannelse. I opgørelserne over *medarbejdernes brug* indgår kun medarbejdere i den primære målgruppe for VEU på masterniveauet, der 1) har været i beskæftigelse i minimum 2/3 af et årsværk i løbet af året, 2) ikke er påbegyndt anden ordinær uddannelse i løbet af året og 3) er ansat i en virksomhed, der opfylder de ovenfor definerede kriterier.

En del af de observerede forskelle i brugen af VEU på masterniveau kan dog henføres til strukturelle forskelle mellem private og offentlige virksomheder, herunder at offentlige virksomheder i gennemsnit er større end private virksomheder, og til forskelle i medarbejdersammensætningen.

Begge forhold er, jf. analyserne i afsnit 3.4 og 6.4.3, af betydning for brugen af VEU på masterniveauet. Uddybende analyser<sup>12</sup> viser dog også, at når man kontrollerer for virksomhedsstørrelse og -branche, så udlignes forskellen fra 17 procentpoint til 8 procentpoint. Ser man på andelen af medarbejdere, der anvender VEU på diplomniveau, går forskellen fra 0,4 procentpoint til 0,3 procentpoint.

## **6.5.2 Ansatte inden for 'Offentlig administration, undervisning og sundhed' og 'Kultur, fritid og anden service' deltager relativt set mest i VEU på masterniveau**

Ligesom vi tidligere så, at deltagerne i VEU på masterniveau i høj grad kom fra den offentlige sektor, ser vi samme mønster, når vi ser på branchefordelingen blandt virksomheder i forhold til deres relative brug VEU på masterniveau, hvor 'Offentlig administration, undervisning og sundhed' er den branche, hvor den største andel af medarbejderne i målgruppen bruger VEU på masterniveau. Men også branchen 'Kultur, fritid og anden service' ligger relativt højt med hensyn til, hvor stor en andel af medarbejderne der deltager i VEU på masterniveau. I alle øvrige brancher er det under 1 % af medarbejderne i målgruppen, der deltager i VEU på masterniveau.

Ser man på virksomhederne, er det 15 % af virksomhederne inden for 'Offentlig administration, undervisning og sundhed' og 10 % af virksomhederne inden for 'Kultur, fritid og anden service', der gør brug af VEU på masterniveau for de af deres medarbejdere, som er i målgruppen. For de øvrige brancher ligger andelen på mellem 0,5 % og 8 % med 'Bygge og anlæg' samt 'Landbrug, skovbrug og fiskeri' helt i bund – ligesom det var tilfældet på akademi- og diplomniveau.

Forskellen mellem brancherne i brugen af VEU på masterniveau kan dog i nogen grad forklares med, at der er strukturelle forskelle mellem virksomheder i forskellige brancher og forskelle i medarbejdersammensætningen. Men selv når der kontrolleres<sup>13</sup> for strukturelle forhold på virksomhedsniveau og forskellige forhold på individniveau, skiller de to brancher 'Offentlig administration, undervisning og sundhed' samt 'Kultur, fritid og anden service' sig fortsat ud som de to brancher med de højeste andele af både virksomheder og medarbejdere, der har gjort brug af VEU på masterniveau.

---

12 I analyserne er der på *virksomhedsniveau* kontrolleret for virksomhedernes størrelse, ejerform og branche, og på *medarbejderniveau* er der kontrolleret for uddannelsesbaggrund, alder, køn, etnicitet, indkomst og region (se Appendiks B).

13 I analyserne er der på *virksomhedsniveau* kontrolleret for virksomhedernes størrelse, ejerform og branche, og på *medarbejderniveau* er der kontrolleret for uddannelsesbaggrund, alder, køn, etnicitet, indkomst og region (se Appendiks B).

**TABEL 6.3**

### Virksomhedernes brug af VEU på masterniveau, fordelt på branche

	Andel af medarbejdere			Andel af virksomheder		
	1 år 2017	3 år 2015-2017	5 år 2013-2017	1 år 2017	3 år 2015-2017	5 år 2013-2017
Offentlig administration, undervisning og sundhed (n <sub>medarbejdere</sub> = 329.416) (n <sub>virksomheder</sub> = 14.994)	1,2 %	2,2 %	3,0 %	11,0 %	16,8 %	20,6 %
Kultur, fritid og anden service (n <sub>medarbejdere</sub> = 18.383) (n <sub>virksomheder</sub> = 1.726)	1,1 %	2,2 %	3,1 %	8,2 %	14,4 %	18,2 %
Erhvervsservice (n <sub>medarbejdere</sub> = 66.772) (n <sub>virksomheder</sub> = 4.515)	1,0 %	1,6 %	2,0 %	7,9 %	11,9 %	14,6 %
Finansiering og forsikring (n <sub>medarbejdere</sub> = 20.543) (n <sub>virksomheder</sub> = 1.203)	0,9 %	1,6 %	2,2 %	6,7 %	9,9 %	11,7 %
Ejendomshandel og udlejning (n <sub>medarbejdere</sub> = 3.385) (n <sub>virksomheder</sub> = 645)	0,6 %	1,1 %	1,5 %	3,1 %	5,7 %	6,7 %
Industri, råstofindvinding og forsyningsvirksomhed (n <sub>medarbejdere</sub> = 51.988) (n <sub>virksomheder</sub> = 3.584)	0,6 %	1,0 %	1,5 %	4,4 %	7,4 %	9,4 %
Information og kommunikation (n <sub>medarbejdere</sub> = 30.300) (n <sub>virksomheder</sub> = 1.855)	0,6 %	1,1 %	1,7 %	6,2 %	10,4 %	13,9 %
Bygge og anlæg (n <sub>medarbejdere</sub> = 7.881) (n <sub>virksomheder</sub> = 1.735)	0,3 %	0,5 %	0,6 %	1,1 %	1,7 %	2,1 %
Handel og transport mv. (n <sub>medarbejdere</sub> = 43.006) (n <sub>virksomheder</sub> = 6.690)	0,3 %	0,7 %	1,0 %	1,8 %	3,3 %	4,5 %
Landbrug, skovbrug og fiskeri (n <sub>medarbejdere</sub> = 2.008) (n <sub>virksomheder</sub> = 556)	0,0 %	0,2 %	0,4 %	0,2 %	0,5 %	2,2 %
<b>Total</b> (n <sub>medarbejdere</sub> = 573.682) (n <sub>virksomheder</sub> = 37.503)	<b>1,0 %</b>	<b>1,8 %</b>	<b>2,4 %</b>	<b>7,1 %</b>	<b>11,1 %</b>	<b>13,8 %</b>

Kilde: EVA på baggrund af registerdata fra Danmarks Statistik.

Note: Opgørelserne er baseret på danske virksomheder og medarbejdere i 2017. I opgørelserne over *virksomhedernes brug* indgår kun virksomheder, der har medarbejdere i den primære målgruppe for VEU på masterniveauet, det vil sige personer med en mellemlang eller lang videregående uddannelse som højest fuldførte uddannelse. I opgørelserne over *medarbejdernes brug* indgår kun medarbejdere i den primære målgruppe for VEU på masterniveauet, der 1) har været i beskæftigelse i minimum 2/3 af et årsværk i løbet af året, 2) ikke er påbegyndt anden ordinær uddannelse i løbet af året og 3) er ansat i en virksomhed, der opfylder de ovenfor definerede kriterier.

## 6.5.3 Større virksomheder bruger i højere grad VEU på masterniveau til deres medarbejdere

Medarbejdere i større virksomheder deltager i højere grad end medarbejdere i mindre virksomheder i VEU på masterniveau. Hvor 0,4-0,7 % af medarbejderne årligt i virksomheder med mindre end 50 årsværk gør brug af VEU på masterniveau, er andelen 1,2 % på virksomheder med 50 årsværk og derover.

Når vi ser på, hvor udbredt brugen af VEU på masterniveau er i forskellige virksomheder inden for et år i forhold til virksomhedsstørrelse, stiger andelen med virksomhedsstørrelse fra 1,3 % af virksomheder med 5-9 årsværk til 57,6 % af virksomhederne med mindst 250 årsværk, der har anvendt VEU på akademniveau i løbet af det seneste kalenderår til deres medarbejdere i målgruppen. De tilsvarende andele er, når vi ser på en femårsperiode, hhv. 3 % og 73,5 %.

**TABEL 6.4**

### Virksomhedernes brug af VEU på masterniveau, fordelt på virksomhedsstørrelse

	Andel af medarbejdere			Andel af virksomheder		
	1 år 2017	3 år 2015-2017	5 år 2013-2017	1 år 2017	3 år 2015-2017	5 år 2013-2017
5-9 årsværk (nmedarbejdere = 26.036) (nvirksomheder = 8.231)	0,4 %	0,7 %	1,0 %	1,3 %	2,2 %	3,0 %
10-24 årsværk (nmedarbejdere = 85.621) (nvirksomheder = 14.629)	0,5 %	0,9 %	1,2 %	2,9 %	5,2 %	7,1 %
25-49 årsværk (nmedarbejdere = 82.102) (nvirksomheder = 7.312)	0,7 %	1,3 %	1,7 %	6,4 %	11,7 %	15,0 %
50-249 årsværk (nmedarbejdere = 195.048) (nvirksomheder = 6.455)	1,2 %	2,2 %	3,0 %	19,0 %	28,8 %	34,9 %
250+ årsværk (nmedarbejdere = 184.499) (nvirksomheder = 743)	1,2 %	2,1 %	2,9 %	57,6 %	69,4 %	73,5 %
Total (nmedarbejdere = 573.682) (nvirksomheder = 37.503)	1,0 %	1,8 %	2,4 %	7,1 %	11,1 %	13,8 %

Kilde: EVA på baggrund af registerdata fra Danmarks Statistik.

Note: Opgørelserne er baseret på danske virksomheder og medarbejdere i 2017. I opgørelserne over *virksomhedernes brug* indgår kun virksomheder, der har medarbejdere i den primære målgruppe for VEU på masterniveauet, det vil sige personer med en mellemlang eller lang videregående uddannelse som højst fuldførte uddannelse. I opgørelserne over *medarbejdernes brug* indgår kun medarbejdere i den primære målgruppe for VEU på masterniveauet, der 1) har været i beskæftigelse i minimum 2/3 af et årsværk i løbet af året, 2) ikke er påbegyndt anden ordinær uddannelse i løbet af året og 3) er ansat i en virksomhed, der opfylder de ovenfor definerede kriterier. Vi har ekskluderet virksomheder med under 5 årsværk.

Da virksomhedernes brug af videregående VEU her er defineret ved, at blot én medarbejder i målgruppen har deltaget, er det forventeligt, at andelen af virksomheder, hvis medarbejdere i målgruppen har brugt VEU, stiger med antallet af ansatte. Tilbage står dog, at når man tager højde for antallet af medarbejdere i målgruppen på virksomhederne, så ligger de store virksomheder med 50 årsværk og derover på et niveau, der er væsentligt højere end de små virksomheder med under 50 årsværk.

Uddybende analyser<sup>14</sup> af sammenhængen mellem virksomhedsstørrelse og brugen af VEU på masterniveau blandt medarbejdere og virksomheder viser, at forskellene fortsat gør sig gældende, dog i væsentligt mindre grad, når man kontrollerer for virksomhedernes branche og ejerform samt for forskellige forhold på individniveau.

---

14 I analyserne er der på *virksomhedsniveau* kontrolleret for virksomhedernes størrelse, ejerform og branche, og på *medarbejderniveau* er der kontrolleret for uddannelsesbaggrund, alder, køn, etnicitet, indkomst og region (se Appendiks B).

# Appendiks A – Litteraturliste

Andersen, M. (2019). *VEU-håndbogen: Overblik og perspektiver på voksenuddannelse*. Frederiksberg: Samfundslitteratur.

EVA (2017). *Aktiviteten på videregående VEU: Tendenser, årsager og udfordringer*. København: Danmarks Evalueringsinstitut.

EVA (2019). *Litteraturstudie om videregående VEU i Danmark: Overblik over dansk- og engelsksprogede studier i perioden 2010-2019*. København: Danmarks Evalueringsinstitut.

Finansministeriet (2007). Reform af lederuddannelse samt institutionslederes ret til lederuddannelse af god kvalitet

Regeringen m.fl. (2014). *1 mia. kr. til mere og bedre voksen- og efteruddannelse*. Lokaliseret januar 2020 på: [https://www.fm.dk/~media/files/nyheder/pressemeddelelser/2014/05/1-mia,-d,-kr-til-mere-og-bedre-voksen\\_-og-efteruddannelse.pdf](https://www.fm.dk/~media/files/nyheder/pressemeddelelser/2014/05/1-mia,-d,-kr-til-mere-og-bedre-voksen_-og-efteruddannelse.pdf).

Uddannelses- og Forskningsministeriet. (2009). *Bekendtgørelse om masteruddannelser ved universiteterne (masterbekendtgørelsen)*: BEK nr. 1187 af 07.12.2018. Lokaliseret januar 2020 på: <https://www.retsinformation.dk/eli/lta/2009/1187>.

Undervisningsministeriet. (2018). *Bekendtgørelse af lov om åben uddannelse (erhvervsrettet voksenuddannelse) m.v.*: LBK nr. 814 af 22.06.2018. Lokaliseret januar 2020 på: <https://www.retsinformation.dk/Forms/R0710.aspx?id=202175>.

Uddannelses- og Forskningsministeriet. (2018a). *Bekendtgørelse om akademiuddannelser*: BEK nr. 985 af 28.06.2018. Lokaliseret januar 2020 på: <https://www.retsinformation.dk/Forms/R0710.aspx?id=202263>.

Uddannelses- og Forskningsministeriet. (2018b). *Bekendtgørelse om diplomuddannelser*: BEK nr. 1012 af 02.07.2018. Lokaliseret januar 2020 på: <https://www.retsinformation.dk/Forms/R0710.aspx?id=202259>.

Uddannelses- og Forskningsministeriet (2019). *Aktiviteten på offentligt videregående VEU*. Lokaliseret januar 2020 på: <https://ufm.dk/uddannelse/videregaende-uddannelse/efter-og-videreuddannelse/analyser-af-veu-området/kortlaegning-af-aktiviteten-pa-offentligt-videregaende-veu>.

# Appendiks B – Supplerende tabeller

**TABEL B.1**

Andelen af virksomheder med medarbejdere i målgruppen for VEU på hhv. akademi-, diplom- eller masterniveau, der har deltaget i videregående VEU

	VEU på akademi-niveau (n = 43.776-46.448)	VEU på diplom-niveau (36.070-40.196)	VEU på master-niveau (n = 32.443-37.503)	Videregående VEU i alt (n = 45.241-48.344)
2008	9 %	20 %	6 %	13 %
2009	10 %	22 %	6 %	15 %
2010	9 %	23 %	6 %	14 %
2011	10 %	24 %	7 %	15 %
2012	10 %	23 %	8 %	16 %
2013	10 %	23 %	7 %	16 %
2014	10 %	23 %	7 %	16 %
2015	9 %	21 %	7 %	15 %
2016	10 %	21 %	8 %	16 %
2017	10 %	20 %	7 %	15 %
Gennemsnit for perioden	10 %	22 %	7 %	15 %

Kilde: EVA på baggrund af registerdata fra Danmarks Statistik.

Note: I opgørelserne indgår kun virksomheder med minimum fem ansatte i den primære målgruppe for videregående VEU, det vil sige ansatte der som minimum har gennemført en ungdomsuddannelse, og som har været beskæftiget i minimum 2/3 af et årsværk. I opgørelserne på de tre niveauer indgår kun virksomheder, der har minimum en ansat, der er i den primære målgruppe for kurser på det pågældende niveau.

**TABEL B.2**

**Andelen af beskæftigede personer i målgruppen der har deltaget i videregående VEU, fordelt på uddannelsesbaggrund i perioden 2008-2017**

	2008	2009	2010	2011	2012	2013	2014	2015	2016	2017
<b>Personer med erhvervsuddannelse som højeste niveau (n = 622.572-683,313)</b>										
I videregående VEU	1,2 %	1,4 %	1,5 %	1,7 %	1,7 %	1,7 %	1,8 %	1,7 %	1,8 %	1,7 %
Heraf akademiuddannelse	0,8 %	0,9 %	0,9 %	1,0 %	1,1 %	1,0 %	1,0 %	1,0 %	1,1 %	1,0 %
Heraf diplomuddannelse	0,4 %	0,5 %	0,6 %	0,7 %	0,6 %	0,7 %	0,8 %	0,7 %	0,7 %	0,6 %
Heraf masteruddannelse	0,0 %	0,0 %	0,0 %	0,0 %	0,0 %	0,0 %	0,0 %	0,0 %	0,0 %	0,0 %
<b>Personer med gymnasial uddannelse som højeste niveau (n = 84.155-92.054)</b>										
I videregående VEU	3,6 %	3,9 %	3,8 %	3,9 %	3,8 %	3,8 %	4,0 %	3,8 %	3,9 %	3,8 %
Heraf akademiuddannelse	1,4 %	1,5 %	1,5 %	1,5 %	1,6 %	1,6 %	1,5 %	1,5 %	1,6 %	1,6 %
Heraf diplomuddannelse	2,0 %	2,2 %	2,1 %	2,1 %	1,9 %	2,0 %	2,2 %	2,1 %	2,0 %	1,9 %
Heraf masteruddannelse	0,2 %	0,2 %	0,2 %	0,2 %	0,2 %	0,2 %	0,2 %	0,2 %	0,2 %	0,2 %
<b>Personer med uddannelse på akademiveau/erhvervsakademiveau som højeste niveau (n = 99.300-112.969)</b>										
I videregående VEU	3,7 %	4,2 %	4,2 %	4,3 %	4,2 %	4,2 %	4,8 %	4,7 %	4,8 %	4,6 %
Heraf akademiuddannelse	1,7 %	1,9 %	1,6 %	1,6 %	1,5 %	1,6 %	1,8 %	1,7 %	1,9 %	1,7 %
Heraf diplomuddannelse	1,8 %	2,1 %	2,3 %	2,5 %	2,5 %	2,4 %	2,8 %	2,6 %	2,7 %	2,7 %
Heraf masteruddannelse	0,2 %	0,2 %	0,2 %	0,3 %	0,3 %	0,3 %	0,3 %	0,3 %	0,2 %	0,2 %
<b>Personer med uddannelse på diplomniveau/bachelorniveau som højeste niveau (n = 319.249-368.312)</b>										
I videregående VEU	6,5 %	7,3 %	7,8 %	8,7 %	7,1 %	7,6 %	7,7 %	6,9 %	7,1 %	6,5 %
Heraf akademiuddannelse	0,4 %	0,5 %	0,5 %	0,6 %	0,6 %	0,6 %	0,7 %	0,4 %	0,6 %	0,6 %
Heraf diplomuddannelse	5,5 %	6,2 %	6,7 %	7,4 %	5,7 %	6,3 %	6,3 %	5,7 %	5,7 %	5,2 %
Heraf masteruddannelse	0,6 %	0,5 %	0,6 %	0,7 %	0,8 %	0,7 %	0,7 %	0,7 %	0,8 %	0,8 %
<b>Personer med uddannelse på masterniveau/kandidatniveau som højeste niveau (n = 158.971-248.754)</b>										
I videregående VEU	3,4 %	3,8 %	3,7 %	4,2 %	4,3 %	4,0 %	3,9 %	3,5 %	3,6 %	3,5 %
Heraf akademiuddannelse	0,5 %	0,5 %	0,5 %	0,6 %	0,6 %	0,6 %	0,5 %	0,3 %	0,4 %	0,4 %
Heraf diplomuddannelse	1,9 %	2,1 %	2,1 %	2,1 %	2,0 %	2,0 %	2,0 %	1,8 %	1,9 %	1,9 %
Heraf masteruddannelse	1,1 %	1,1 %	1,2 %	1,4 %	1,6 %	1,4 %	1,4 %	1,3 %	1,3 %	1,2 %

Kilde: EVA på baggrund af registerdata fra Danmarks Statistik.

Note: I opgørelserne indgår kun beskæftigede personer, der har været i beskæftigelse i minimum 2/3 af et årsværk i løbet af året. Uddannelsesbaggrund er opgjort som personernes højst fuldført uddannelse (herunder også uddannelse gennemført i regi af VEU) i året forud for det år, opgørelserne bliver lavet. Personer der både har en erhvervsuddannelse og en gymnasial uddannelse er kategoriseret efter senest afsluttede uddannelse.

**Aktiviteten inden for offentlig videregående VEU**

© 2020 Danmarks Evalueringsinstitut

Citat med kildeangivelse er tilladt

Publikationen er kun udgivet i elektronisk form på: [www.eva.dk](http://www.eva.dk)

Foto: Thomas Søndergaard

ISBN (www) 978-87-7182-385-1

Danmarks Evalueringsinstitut (EVA) gør uddannelse og dagtilbud bedre. Vi leverer viden, der bruges på alle niveauer – fra institutioner og skoler til kommuner og ministerier.



**DANMARKS  
EVALUERINGSINSTITUT**

T 3555 0101  
E [eva@eva.dk](mailto:eva@eva.dk)  
H [www.eva.dk](http://www.eva.dk)