

Tilgang til og frafald på euv

Evaluering af erhvervsuddannelse for voksne (euv)
Baggrundsrapport 1



DANMARKS
EVALUERINGSINSTITUT

INDHOLD

Tilgang til og frafald på euv

1	Indledning	4
2	Tilgang til og frafald på euv	5
2.1	Færre voksne starter på en erhvervsuddannelse	5
2.2	Færre voksne falder fra	11

1 Indledning

Dette er den første af tre baggrundsrapporter i Danmarks Evalueringsinstituts (EVA's) evaluering af erhvervsuddannelse for voksne (euv). Hver baggrundsrapport behandler et tema, og denne baggrundsrapport omhandler udviklingen i tilgang til og frafald på euv. De to øvrige baggrundsrapporter omhandler realkompetencevurdering (RKV) og afkortning samt udviklingen af voksenpædagogiske miljøer. Hertil kommer en hovedrapport med evalueringens konklusioner, hovedresultater og anbefalinger. De fire rapporter supplerer hinanden og skal ses som et samlet hele, hvor analyser og datagrundlag præsenteres i de tre baggrundsrapporter.

Denne baggrundsrapport bygger på registerdata, mens den samlede evaluering af voksensporet bygger på både kvalitative og kvantitative datakilder. De kvalitative datakilder er fokusgruppeinterview med ledelsesrepræsentanter for de største erhvervsskoler gennemført ad to omgange samt en caseundersøgelse med otte cases (fire uddannelser, som hver er repræsenteret på to skoler). Hver case består af observation af RKV og undervisning samt interview med ledere, lærere, RKV-bedømmere, euv-elever og RKV-deltagere. Hver case er blevet besøgt to gange, men programmet har varieret fra første til andet besøg. De kvantitative datakilder består af registreringer fra evalueringens otte cases og registerdata fra Undervisningsministeriet omhandlende tilgang, frafald og varighed af RKV. For det samlede undersøgelsesdesign henviser vi til hovedrapporten.

I denne baggrundsrapport gives en oversigt over aktiviteten – målt som tilgangen – på euv i de første to skoleår, 2015/2016 og 2016/2017, set i forhold til tilgangen i de foregående fem skoleår på eud for personer på 25 år og derover. Det ses, at tilgangen faldt markant i det første skoleår efter reformen, men at der har været en lille stigning i det følgende skoleår. Dog ligger den fortsat under niveauet fra før reformen. Desuden giver baggrundsrapporten en oversigt over frafaldet på euv i de første tre halvår på euv set i forhold til frafaldet på eud for personer på 25 år og derover i de fire foregående halvår før reformen. Det ses, at frafaldet har været faldende på euv sammenlignet med før reformen.

2 Tilgang til og frafald på euv

Dette kapitel omhandler først udviklingen i tilgangen til og dernæst udviklingen i frafaldet på euv sammenholdt med årene inden. Tilgangen belyses dels samlet, dels i forhold til elevtyper, skoler, hovedområder, uddannelser, grund- og hovedforløb samt køn. Frafaldet belyses på grund- og hovedforløb samt med hensyn til elevtyper, hovedområder og køn.

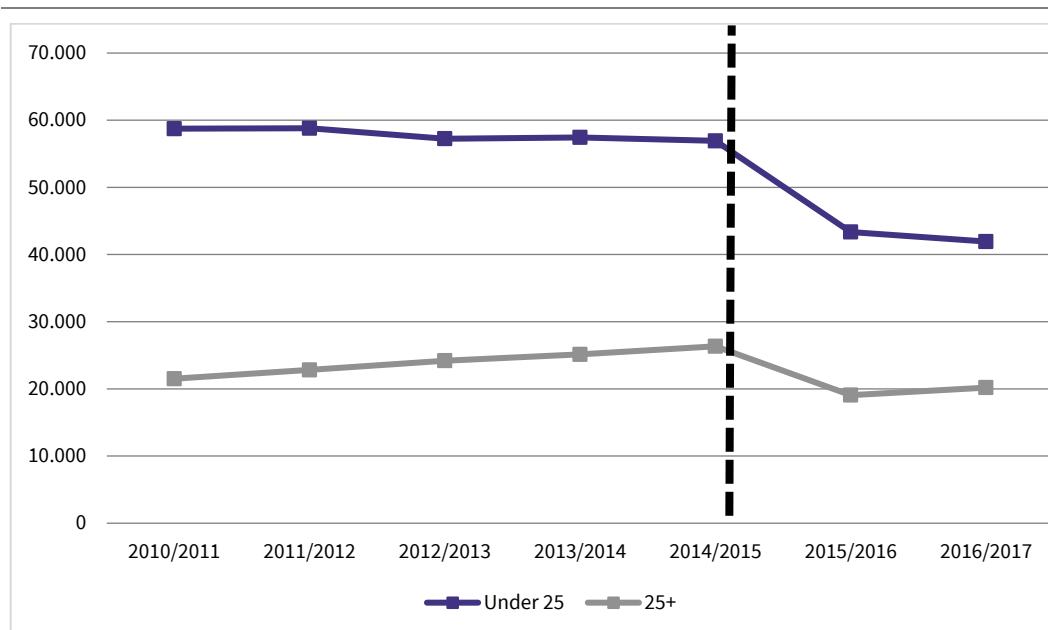
2.1 Færre voksne starter på en erhvervsuddannelse

I det følgende præsenteres aktivitetsdata fra skoleårene fra 2010/2011 og frem til 2016/2017, som er de seneste tilgængelige data. Når vi i det følgende kigger på tilgangen, ser vi på første tilgang til en erhvervsuddannelse. Det betyder, at elever, som starter igen på den samme eller en anden erhvervsuddannelse, kun tæller med, første gang de starter på en erhvervsuddannelse.

I figur 2.1 herunder ses den samlede aktivitet med hensyn til første tilgang til en erhvervsuddannelse på både hovedforløb og grundforløb.

FIGUR 2.1

Samlet tilgang på eud (første tilgang) 2010/2011-2016/2017



Kilde: www.uddannelsesstatistik.dk.

Note 1: Bemærk, at betegnelsen eud er valgt i overskriften som samlebetegnelse for erhvervsuddannelserne både før og efter reformen.

Note 2: Den stiplede, lodrette linje viser, hvornår reformen trådte i kraft. Den nederste kurve til højre for den stiplede linje viser således tilgangen til euv.

Som figuren viser, var der et tydeligt fald i tilgangen ved erhvervsuddannelsesreformens start i august 2015. Faldet er markant både for de unge under 25 år og for de voksne på 25 år og derover. Men hvor faldet for ungegruppen fortsatte i det følgende skoleår, har der været en lille fremgang i andet skoleår efter reformen for de voksnes vedkommende. Tilgangen af voksne er dog fortsat mindre end de sidste fem år før reformen.

I tabellen herunder ses fordelingen af elevtyper i reformens første to år.

TABEL 2.1

Samlet tilgang af elever på 25 år og derover fordelt på elevtyper

	Euv1	Euv2	Euv3	Øvrige	I alt
2015/2016 (n = 19.065)	4 %	40 %	33 %	23 %	100 %
2016/2017 (n = 20.193)	5 %	49 %	32 %	14 %	100 %

Kilde: www.uddannelsesstatistik.dk.

Note: Kategorien "Øvrige" dækker over elever på 25 år eller derover, der ikke er blevet registreret som euv1, euv2 eller euv3.

Note: Da elevtyperne knytter sig til etableringen af euv, er det ikke muligt at sammenligne før og efter reformen.

Hvis vi kigger nærmere på fordelingen af voksne inden for de tre elevtyper, ses det, at der har været en stigning på 9 procentpoint inden for euv2 og et lille fald inden for euv3. Desuden ses en lille stigning inden for euv1. Inden for kategorien "Øvrige" har der været et fald fra 23 % til 14 %. Dette kan i nogen grad tilskrives registreringspraksis. Det betyder samtidig, at fordelingen på elevtyper skal læses med dette forbehold.

I tabellen herunder ses de ti skoler med størst samlet tilgang for voksne over 25 år.

TABEL 2.2

Top ti skoler med størst samlet tilgang af elever på 25 år eller derover 2010/2011-2016/2017

Top ti skoler	2010/ 2011	2011/ 2012	2012/ 2013	2013/ 2014	2014/ 2015	2015/ 2016	2016/ 2017
1 NEXT Uddannelse København	1.011	1.139	1.316	1.332	1.441	1.020	896
2 Syddansk Erhvervsskole Odense-Vejle	821	989	995	1.280	1.126	833	852
3 TEC	764	740	1.104	928	844	726	787
4 Niels Brock	595	704	810	841	1.033	654	780
5 ZBC SOSU Sjælland	913	961	903	860	981	728	727
6 TECHCOLLEGE	618	616	696	682	634	611	649
7 SOSU C – Social- og Sundhedsuddannelses Centeret	921	856	827	819	895	618	627
8 SOPU	1.096	897	955	981	1.011	708	568
9 Roskilde Tekniske Skole	364	385	450	538	616	484	564
10 SOSU Nord	717	707	713	758	710	481	539
Top ti i alt	7.820	7.994	8.769	9.019	9.291	6.863	6.989
Top ti i % af alle euv-elever	36 %	35 %	36 %	36 %	35 %	36 %	35 %

Kilde: www.uddannelsesstatistik.dk.

Note: NEXT Uddannelse København er resultatet af en fusion mellem KTS og CPH WEST 1. januar 2016. Tallene inden denne dato er derfor summen af de tidligere institutioners tal.

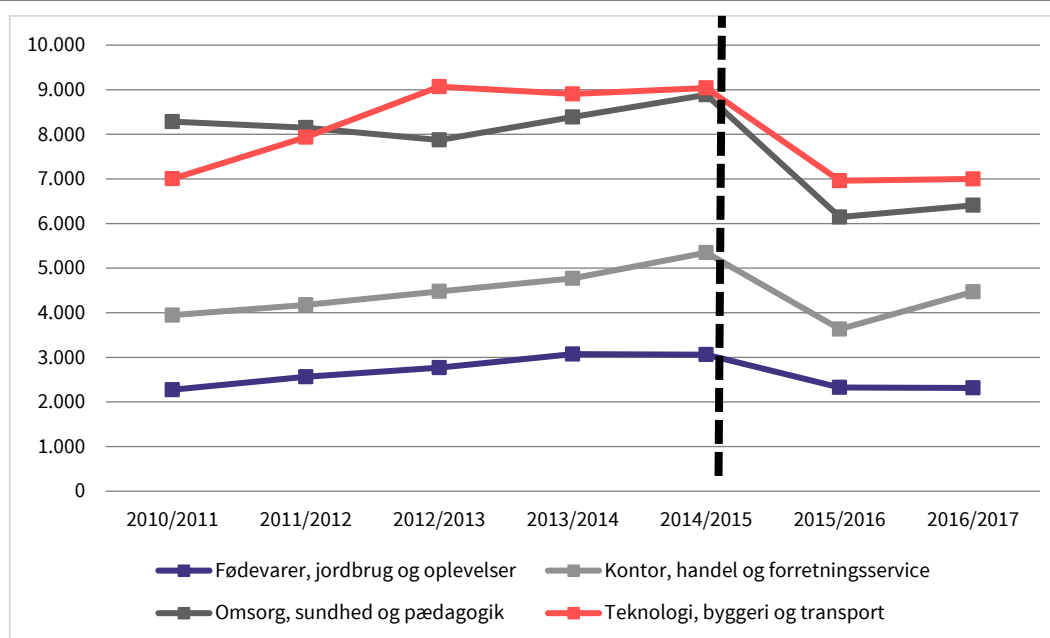
I tabellen herover kan faldet i antal elever på 25 år og derover, som vi så i den samlede tilgang, også ses. Hvor alle skoler i det første skoleår efter reformen (2015/2016) oplevede et fald i elevtallet blandt elever på 25 år og derover, er billedet ikke det samme i andet skoleår efter reformen. Her ses det, at tre skoler har oplevet et yderligere fald, mens resten har haft en stigning. Kun en enkelt skole har to år efter reformen lidt flere elever på 25 år eller derover, end den havde i skoleåret før reformen, nemlig TECHCOLLEGE, som i 2016/2017 havde 649 elever mod 634 i 2014/2015.

Derudover kan vi se, at andelen af elever på de ti største skoler ligger relativt stabilt gennem hele perioden på 35 % til 36 %. Udviklingen peger således ikke på, at der har fundet en koncentration sted af de voksne elever på de største skoler.

I figuren herunder ses fordelingen på de fire uddannelsesområder.

FIGUR 2.2

Samlet tilgang af elever på 25 år og derover fordelt på de fire hovedområder



Kilde: www.uddannelsesstatistik.dk.

Note: Den stiplede, lodrette linje viser, hvornår reformen trådte i kraft.

Figuren viser, at der har været et fald på alle fire hovedområder, efter at reformen trådte i kraft. Hvor omsorg, sundhed og pædagogik samt kontor, handel og forretningsservice havde et fald i tilgangen på omkring 30 %, havde fødevarer, jordbrug og oplevelser samt teknologi, byggeri og transport et fald i tilgangen på lidt over 20 %.

I det andet skoleår har omsorg, sundhed og pædagogik samt kontor, handel og forretningsservice, der året før havde de største fald i tilgangen, haft en stigende tilgang. Mens de to andre hovedområder har haft en tilgang på samme niveau som i første skoleår efter reformen.

Ingen af de fire hovedområder er efter to år med reformen tilbage på samme niveau med hensyn til tilgangen som i det sidste skoleår før reformen.

I tabellen herunder ses de ti uddannelser med størst tilgang blandt voksne på 25 år og derover.

TABEL 2.3

Top ti uddannelser med størst tilgang af euv-elever i 2015/2016 og 2016/2017

Uddannelser	2015/2016	2016/2017
1 SOSU-uddannelsen	4.339	4.879
2 Kontoruddannelse med specialer	2.173	2.745
3 Den pædagogiske assistentuddannelse	1.286	969
4 Detailhandelsuddannelse med specialer	804	940
5 Handelsuddannelse med specialer	445	653
6 Elektriker	516	646
7 Gastronom	603	604
8 Data- og kommunikationsuddannelsen	542	599
9 Serviceassistent	553	503
10 Træfagenes byggeuddannelse	499	469
Top ti i alt	11.760	13.007
Top ti i % af alle euv-elever	62 %	64 %

Kilde: www.uddannelsesstatistik.dk.

Note: Grundet strukturændringen i erhvervsuddannelsesreformen, hvor man før reformen opererede med 12 hovedindgange, der med reformen blev afskaffet, er det ikke umiddelbart muligt at sammenligne aktiviteten på uddannelserne før og efter reformen.

Note: SOSU-uddannelsen, der var trinopdelt, blev i august 2016 opdelt i to uddannelser, SOSU-assistent og SOSU-hjælper. For at kunne sammenligne med tidligere år er tallene for hhv. den gamle SOSU-uddannelse og de to nye (SOSU-hjælper og SOSU-assistent) lagt sammen. I skoleåret 2016/17 var tilgangen af elever på 25 år og derover på den gamle SOSU-uddannelse 2.754 elever, på den nye SOSU-assistentuddannelse 1.645 elever og på den nye SOSU-hjælperuddannelse 480 elever.

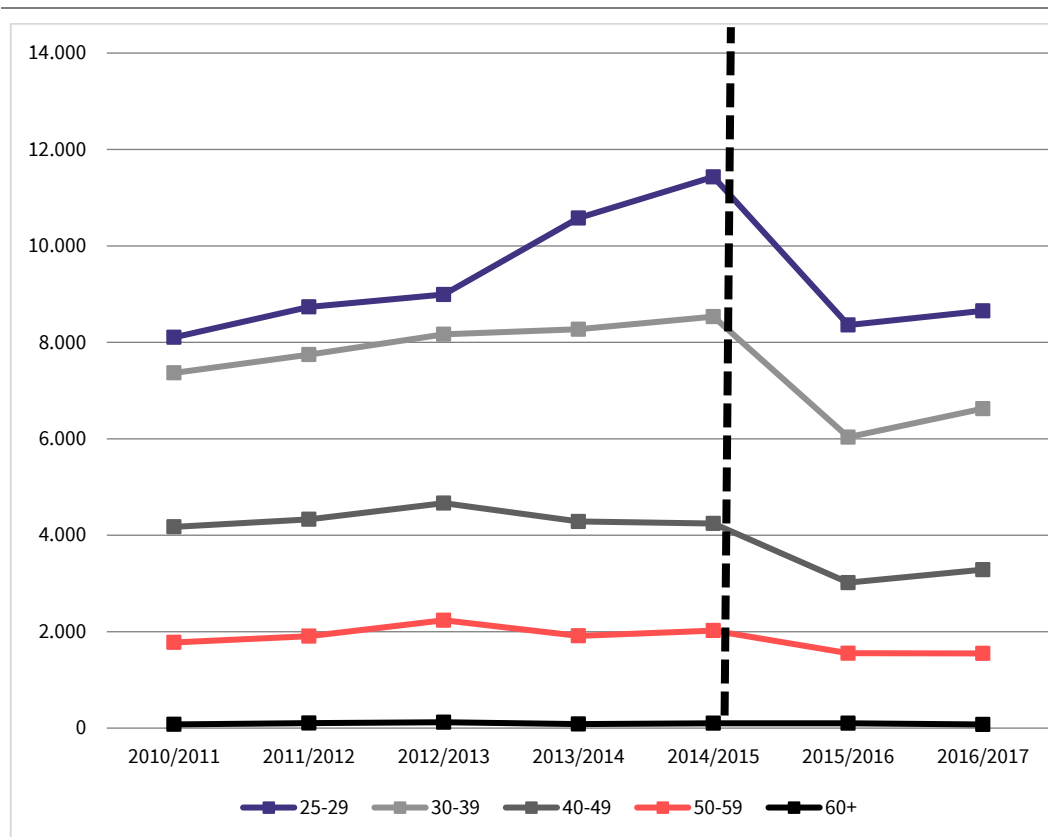
I tabellen ses antal euv-elever i første og andet skoleår efter reformen. Syv ud af ti uddannelser har i andet år oplevet større stigninger i elevtallet. Det er værd at notere sig, at de to største uddannelser, SOSU-uddannelsen og kontoruddannelsen med specialer, har haft en stigning i tilgangen på hhv. 12 % og 26 %. Elevtallet på den pædagogiske assistentuddannelse og træfagenes byggeuddannelse er faldet, mens gastronomuddannelsen ligger på samme niveau som i det første år efter reformen.

Derudover kan vi se, at andelen af euv-elever på de ti største uddannelser er stigende, således at de ti største uddannelser for euv-elever nu har 64 % af alle euv-elever.

I det følgende kigger vi nærmere på euv-elevernes alder og køn.

FIGUR 2.3

Samlet tilgang af elever på 25 år og derover fordelt på alder



Kilde: www.uddannelsesstatistik.dk.

Note: Den stiplede, lodrette linje viser, hvornår reformen trådte i kraft.

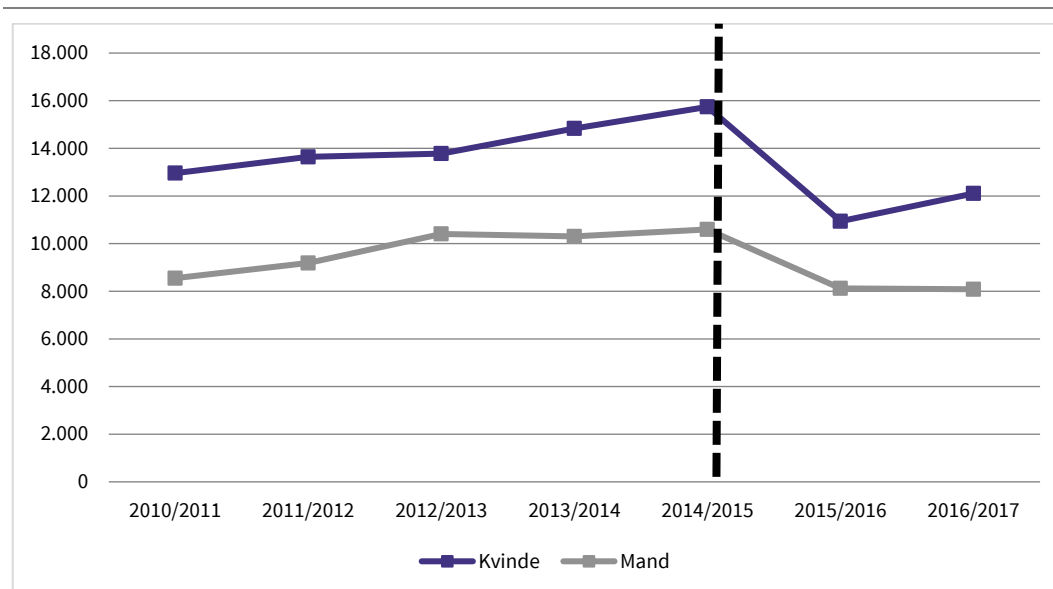
Som det ses i figur 2.3, findes faldet i tilgangen i forbindelse med reformen i alle de fem aldersgrupper. Det er interessant, at vi her kan konstatere, at faldet i antal elever særligt ses blandt de yngre voksne under 40 år. Figuren viser, at mens der de sidste skoleår inden reformen var en stor tilgang af elever mellem 25 og 29 år, har andre aldersgrupper ligget mere stabilt. For voksne mellem 40 og 60 år var tendensen dog allerede før reformen svagt faldende; det største fald indtræffer dog i det første år efter reformen. Samtidig ser vi, at stigningen i andet skoleår efter reformen i høj grad stammer fra den yngre gruppe af de voksne. Ingen af de fire aldersgrupper er to år efter reformen oppe på samme niveau som i det sidste skoleår før reformen.

For gruppen af yngre voksne på 25-29 år blev der i 2015 med kontanthjælpsreformen indført uddannelsespålæg for alle under 30 år uden en kompetencegivende uddannelse. Der kan i den forbindelse op mod indførelsen af uddannelsespålægget have været et øget fokus på at få netop denne gruppe i uddannelse, hvilket kan være med til at forklare stigningen i elevtal for netop denne gruppe i årene op til reformen.

Afsluttende i dette afsnit ser vi på tilgangen blandt mænd og kvinder.

FIGUR 2.4

Samlet tilgang af elever på 25 år og derover fordelt på køn



Kilde: www.uddannelsesstatistik.dk.

Note: Den stiplede, lodrette linje viser, hvornår reformen trådte i kraft.

Som det ses i figur 2.4, er faldet i antal elever særligt sket blandt kvinderne, ligesom stigningen i andet skoleår udelukkende skyldes, at flere kvinder har påbegyndt en erhvervsuddannelse. Denne forskel mellem kønnene kan ses i sammenhæng med, at det er på de to hovedområder omsorg, sundhed og pædagogik samt kontor, handel og forretningsservice, som typisk har mange kvindelige elever, at ændringerne i elevtal har været størst i andet skoleår efter reformen. Dermed ser det ud til, at særligt kvinderne har reageret på de nye regler, men samtidig også har været dem, som hurtigst har kunnet tilpasse sig de nye regler og derfor i højere grad påbegynder en erhvervsuddannelse i andet skoleår efter reformen. For begge køn gælder det, at antallet to år efter reformen er på et lavere niveau end i de fem år før reformen.

2.2 Færre voksne falder fra

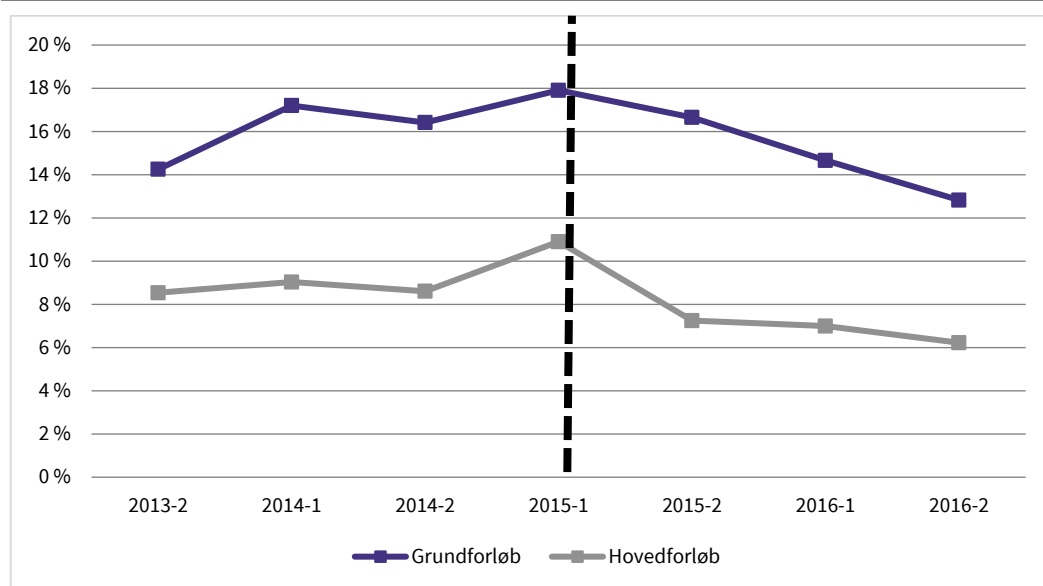
En ting er, hvordan tilgangen til uddannelserne er. En anden er, hvor mange af de studerende som falder fra uddannelsen, når de først er gået i gang. I det følgende ser vi på frafaldet for euv-elever på grundforløbet og hovedforløbet.

Når vi i det følgende bruger begrebet frafald, ser vi på frafald pr. halvår. Med frafald tænkes der på de elever, som efter et halvår hverken har fuldført uddannelsen, fortsætter med uddannelsen eller har foretaget omvalg med hensyn til uddannelse.

Den følgende figur viser frafaldet på både grundforløb og hovedforløb for personer på 25 år og derover i de fire sidste halvår forud for eud-reformen og de første tre halvår efter.

FIGUR 2.5

Frafaldet på grundforløb og hovedforløb for elever på 25 år og derover



Kilde: www.uddannelsesstatistik.dk.

Note: Den stiplede, lodrette linje viser, hvornår reformen trådte i kraft.

Som det ses i figuren, er der for det første forskel på det generelle niveau for frafald mellem grundforløbet og hovedforløbet. Hvor frafaldet for grundforløbet ligger mellem 12 % og 18 %, ligger det for hovedforløbet mellem 6 % og 11 %. Dette viser, at de voksne oftest falder fra på første del af deres erhvervsuddannelse.

Endvidere viser figuren, at der for både grundforløbet og hovedforløbet er et tydeligt fald i frafaldet fra det halvår, hvor eud-reformen trådte i kraft. Samtidig ses det, at frafaldet er mindsket yderligere i de følgende to halvår efter reformen. Dette er særligt interessant, da grundforløbet naturligt er den første uddannelsesdel, hvor vi kan se konsekvenserne af eud-reformen, da den største del af eleverne starter deres erhvervsuddannelse med et grundforløb. Med eud-reformen blev det også indført, at man kun har tre forsøg til at gennemføre et grundforløb. Om denne regel allerede afspejler sig i de tal, vi kan se her, er dog svært at sige.

I det følgende kigger vi på, hvordan frafaldet fordeler sig på elevtyper. Vi kigger først på grundforløbet.

TABEL 2.4

Frafald på grundforløbet for elever på 25 år og derover fordelt på elevtyper

	Andet halvår af 2015	Første halvår af 2016	Andet halvår af 2016
Euv2 (n = hhv. 2.591, 3.660 og 4.020)	15 %	13 %	11 %
Euv3 (n = hhv. 2.751, 3.115, 3.214)	16 %	16 %	14 %

Kilde: www.uddannelsesstatistik.dk.

Note: Euv1-elever har ikke grundforløb, men starter direkte på hovedforløbet. De er derfor ikke med i denne tabel.

Note: Da elevtyperne knytter sig til etableringen af euv, er det ikke muligt at sammenligne før og efter reformen.

Som det fremgår af tabellen, ligger frafaldet for både euv2 og euv3 på mellem 11 % og 16 %. For begge grupper er der et fald i frafaldet på grundforløbet. Frafaldet for euv3-elever er større end for euv2-elever, hvilket er forventet, da euv3-elever generelt set har færre forudsætninger enten skolemæssigt eller erfaringsmæssigt end euv2-eleverne, som enten har tidligere uddannelse eller relevant erhvervs erfaring og derfor må forventes at være bedre rustet til at gennemføre en ungdomsuddannelse.

Herunder ses fordelingen af frafaldet på elevtyper på hovedforløbet.

TABEL 2.5

Frafald på hovedforløbet for elever på 25 år og derover fordelt på elevtyper

	Andet halvår af 2015	Første halvår af 2016	Andet halvår af 2016
Euv1 (n = hhv. 313, 515 og 730)	3 %	4 %	4 %
Euv2 (n = 1.054, 2.215 og 3.383)	5 %	6 %	6 %
Euv3 (n = 306, 936 og 1.470)	6 %	11 %	9 %

Kilde: www.uddannelsesstatistik.dk.

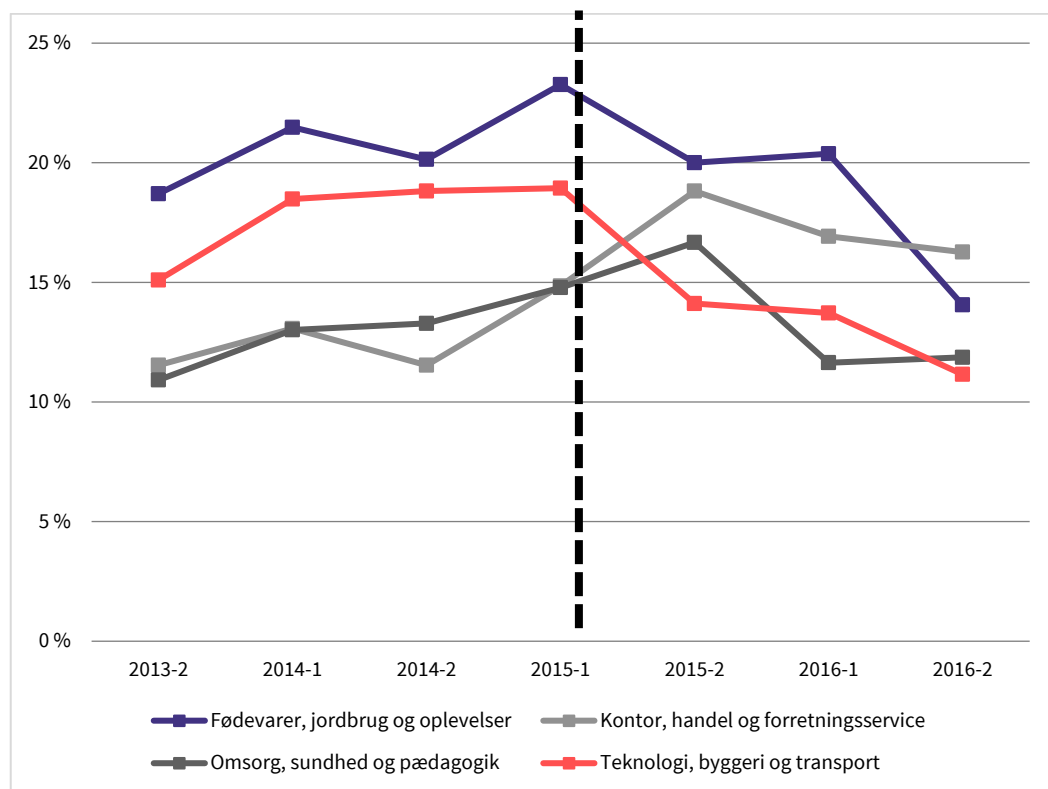
Note: Da elevtyperne knytter sig til etableringen af euv, er det ikke muligt at sammenligne før og efter reformen.

I tabellen ses samme tendens som ved frafaldet på grundforløbet med hensyn til, at frafaldet er mindst for euv1, lidt større for euv2 og størst for euv3. Det ses samtidig, at frafaldet generelt er mindre på hovedforløbet, hvor det ligger mellem 3 % og 11 %, mens det for grundforløbet var mellem 11 % og 16 %. Det generelt lavere frafald kan hænge sammen med, at mange af de mest frafalds-truede elever falder fra erhvervsuddannelsen allerede på grundforløbet.

I det følgende opdeler vi frafaldet på hovedområder for at se, om der er særlige mønstre, der gør sig gældende for de forskellige områder. Først kigger vi på resultaterne for grundforløbet.

FIGUR 2.6

Frafald på grundforløbet for elever på 25 år og derover fordelt på hovedområder



Kilde: www.uddannelsesstatistik.dk.

Note: Den stiplede, lodrette linje viser, hvornår reformen trådte i kraft.

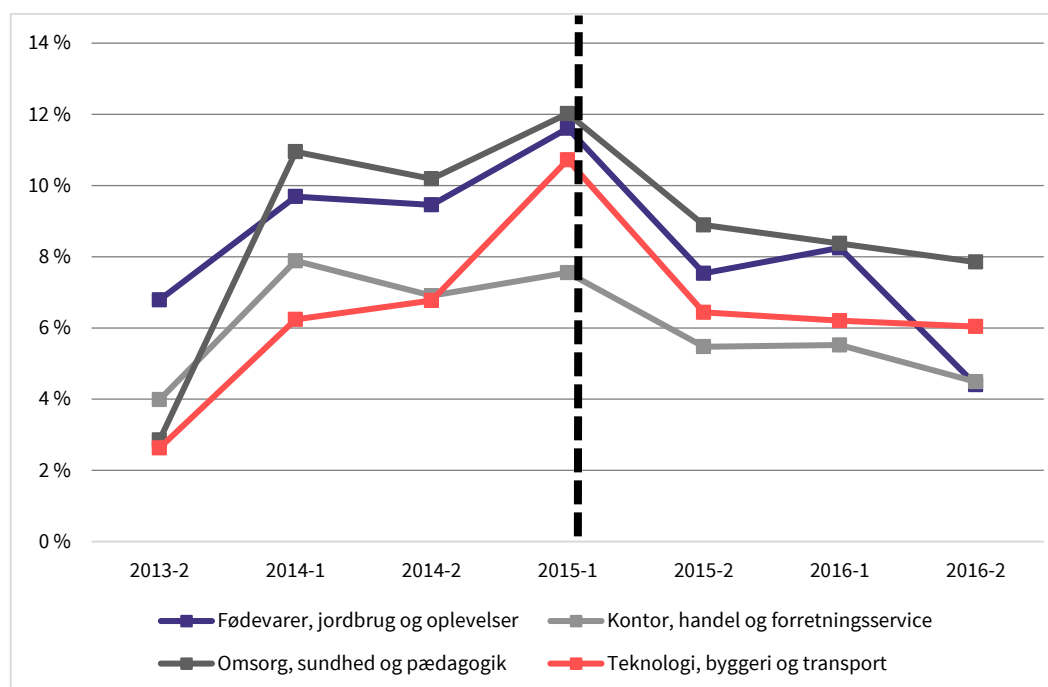
Når man sammenligner frafaldet før og efter reformen ved at se på andet halvår af 2015 i forhold til andet halvår af 2014, ses en stigning for omsorg, sundhed og pædagogik samt kontor, handel og forretningsservice. At det netop er disse to områder, hvor frafaldet er steget efter reformen, falder godt i tråd med, at disse to områder har oplevet en særligt stor stigning i de faglige krav inden for nogle uddannelser, herunder fx indførelse af euv på alle kontoruddannelser og højere faglige krav på SOSU-uddannelserne. Fødevarer, jordbrug og oplevelser lå på samme niveau i andet halvår af 2015 som i andet halvår af 2014, men falder markant fra 2015 til 2016, mens teknologi, byggeri og transport falder markant både fra 2014 til 2015 og fra 2015 til 2016.

Når man sammenligner frafaldet i andet halvår af 2015 og 2016, ses der dog et fald for alle fire uddannelsesområder.

I det følgende ser vi, om de tendenser kan genfindes i frafaldet på hovedforløbet.

FIGUR 2.7

Frafald på hovedforløbet for elever på 25 år og derover fordelt på hovedområder



Kilde: www.uddannelsesstatistik.dk.

Note: Den stiplede, lodrette linje viser, hvornår reformen trådte i kraft.

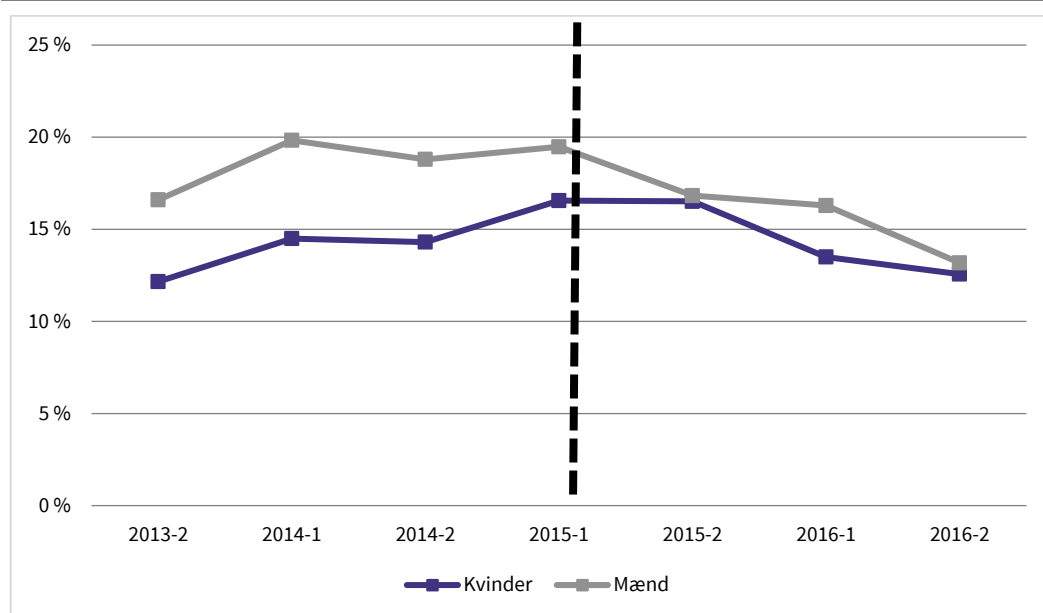
Når man sammenligner frafaldet på hovedforløbet før og efter reformen ved at se på andet halvår af 2015 i forhold til andet halvår af 2014, ses der et fald for fødevarer, jordbrug og oplevelser, omsorg, sundhed og pædagogik samt kontor, handel og forretningservice efter reformen. Hovedområdet teknologi, byggeri og transport er på samme niveau som før reformen.

Når man sammenligner frafaldet i andet halvår af 2015 og 2016, ses der et fald for alle fire uddannelsesområder.

I det følgende opdeler vi frafaldet på køn. Først kigger vi nærmere på grundforløbet.

FIGUR 2.8

Frafald på grundforløbet for elever på 25 år og derover fordelt på køn



Kilde: www.uddannelsesstatistik.dk.

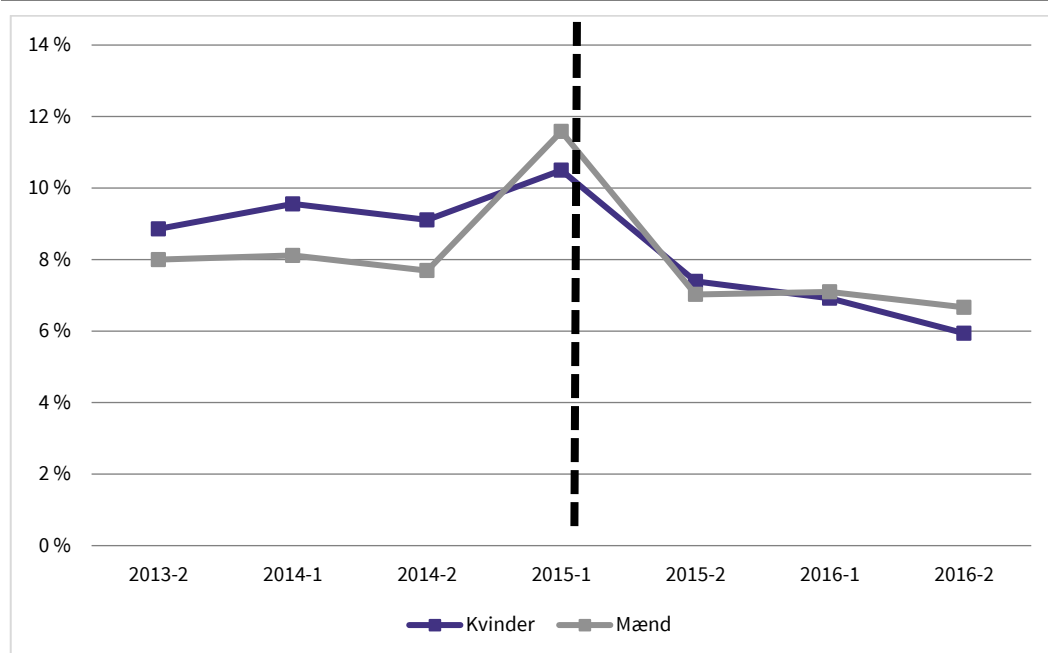
Note: Den stiplede, lodrette linje viser, hvornår reformen trådte i kraft.

Figuren viser, at der for begge køn samlet har været et fald i frafaldet på grundforløbet efter reformen, og at forskellen er blevet mindre. Ser vi på perioden fra andet halvår af 2014 (før reformen) til andet halvår af 2015 (efter reformen), ses der et fald for mænd og en stigning for kvinder. Hvor sidstnævnte, som vi tidligere har set, hænger sammen med et stigende frafald på uddannelsesområderne omsorg, sundhed og pædagogik samt kontor, handel og forretningsservice efter reformen. Fra andet halvår af 2015 til andet halvår af 2016 falder frafaldet for begge grupper.

Herunder ses fordelingen på køn for hovedforløbet.

FIGUR 2.9

Frafald på hovedforløbet for elever på 25 år og derover fordelt på køn



Kilde: www.uddannelsesstatistik.dk.

Note: Den stiplede, lodrette linje viser, hvornår reformen trådte i kraft.

For hovedforløbet er der tale om en tydelig tendens, hvor begge køn i højere grad følges ad – fra at have ligget på 8-10 % til at ligge på 6-7 %. Frafaldet mindskes for både mænd og kvinder både fra før til efter reformen (2014-2 til 2015-2) og efter reformen (2015-2 til 2016-2). Der kan være flere forklaringer på denne tendens, herunder indførelsen af karakterkrav i forbindelse med reformen. Lige som det kan have påvirket frafaldet, at nogle elever er fortsat på den gamle ordning efter 2015.

Tilgang til og frafald på euv

© 2017 Danmarks Evalueringsinstitut

Eftertryk med kildeangivelse er tilladt

Bestilles hos:
Alle boghandlere
20,- kr. inkl. moms

Trykt hos Rosendahls

Foto: RITZAU

ISBN (www) 978-87-7182-092-8
ISBN 978-87-7182-093-5

Danmarks Evalueringsinstitut (EVA) gør uddannelse og dagtilbud bedre. Vi leverer viden, der bruges på alle niveauer – fra institutioner og skoler til kommuner og ministerier.



**DANMARKS
EVALUERINGSINSTITUT**

T 3555 0101
E eva@eva.dk
H www.eva.dk