

# Forsøg med ord- og regneværksteder

2009

DANMARKS  
EVALUERINGSINSTITUT

## **Forsøg med ord- og regneværksteder**

© 2009 Danmarks Evalueringsinstitut

Citat med kildeangivelse er tilladt

Bemærk:

Danmarks Evalueringsinstitut sætter komma  
efter Dansk Sprognævns anbefalinger

Publikationen er kun udgivet i elektronisk form  
på: [www.eva.dk](http://www.eva.dk)

ISBN (www) 978-87-7958-541-6

# Indhold

Forord	7
1 Resume	9
2 Indledning	13
2.1 Evalueringens formål	13
2.2 Projektgruppen	15
2.3 De deltagende skoler	15
2.4 Evalueringsprocessen	16
2.4.1 Spørgeskemabaserede statusrapporter	16
2.4.2 Interviewundersøgelse blandt værkstedsbrugere	17
2.4.3 Besøg på forsøgsskoler	18
2.4.4 Registerundersøgelse	18
2.5 Rapportens opbygning	19
2.6 Terminologi	19
3 Aktiviteten i værkstederne	21
3.1 Aktivitetens omfang	21
3.2 Værkstedsbrugernes fordeling på uddannelser	24
3.3 Aktivitetens fordeling på køn	25
3.4 Aktivitetens fordeling på alder	26
3.5 Brugernes uddannelsesbaggrund	27
3.6 Omfanget af tosprogede brugere	28
4 Rekruttering af værkstedsbrugere	33
4.1 Motivation	33

<b>4.2</b>	<b>Screening</b>	<b>35</b>
<b>4.3</b>	<b>Internt opsøgende arbejde</b>	<b>36</b>
<b>4.4</b>	<b>Eksternt opsøgende arbejde</b>	<b>38</b>
<b>5</b>	<b>Organisering og ledelse</b>	<b>39</b>
<b>5.1</b>	<b>Terminologi der tager hensyn til brugernes erfaringer</b>	<b>39</b>
<b>5.2</b>	<b>Ledelsens rolle i forsøget</b>	<b>40</b>
<b>5.3</b>	<b>Strategi</b>	<b>40</b>
<b>5.4</b>	<b>Værkstedernes fysiske og tidsmæssige organisering</b>	<b>41</b>
5.4.1	Værkstedets fysiske synlighed	41
5.4.2	Flere adresser	42
5.4.3	Indretning	42
5.4.4	Åbningstid	42
<b>6</b>	<b>Værkstedshjælpens indhold</b>	<b>45</b>
<b>6.1</b>	<b>Bredden i værkstedshjælpen</b>	<b>45</b>
6.1.1	Værkstedet som et rum for faglig koncentration	45
6.1.2	Værkstedet som særligt tilbud til tosprogede	46
6.1.3	Værkstedshjælp i forhold til andre fag	46
6.1.4	Værkstedet som et rum for tættere sociale relationer	47
<b>6.2</b>	<b>Værkstedernes relation til den faglige undervisning</b>	<b>47</b>
6.2.1	Værkstedshjælpen inkluderer det faglige undervisningsmateriale	48
6.2.2	Værkstedslærerne tager del i den faglige undervisning	48
6.2.3	Værkstedslærere og faglærere taler sammen om undervisningen med særligt henblik på målgruppens behov	48
6.2.4	Værkstedslærernes hjælp ved prøver	49
6.2.5	Faglærere der selv har behov for at styrke deres basale færdigheder, gør brug af værkstedet	50
<b>6.3</b>	<b>Grænser for værkstedshjælpen</b>	<b>51</b>
<b>7</b>	<b>Lærerne og værkstederne</b>	<b>53</b>
<b>7.1</b>	<b>Værkstedslærernes kompetencer</b>	<b>53</b>
7.1.1	Uddannelse som FVU-underviser som relevant baggrund	53
7.1.2	Kompetencer med henblik på at undervise de tosprogede	54
7.1.3	Personlige og sociale kompetencer	54
7.1.4	Kendskab til skolens forskellige uddannelser	55
7.1.5	Kompetencer i både læsning og skrivning og regning	55
<b>7.2</b>	<b>Værkstedslærernes og faglærernes samarbejde</b>	<b>56</b>

<b>8</b>	<b>Udbytte og effekter af forsøget</b>	<b>59</b>
<b>8.1</b>	<b>Forsøgsskolernes vurderinger af resultater af indsatsen</b>	<b>59</b>
<b>8.2</b>	<b>Forskellige former for udbytte</b>	<b>61</b>
<b>8.3</b>	<b>Kvantitativ belysning af effekter af forsøget</b>	<b>62</b>
<b>9</b>	<b>Skolernes målopfyldelse og visioner</b>	<b>67</b>
<b>9.1</b>	<b>Forsøgets samlede målopfyldelse</b>	<b>67</b>
<b>9.2</b>	<b>Skolernes visioner</b>	<b>68</b>
9.2.1	Mere internt samarbejde på skolerne	68
9.2.2	Større synlighed eksternt	69
9.2.3	Værkstedet som udgangspunkt for nye initiativer	69
<b>10</b>	<b>Konklusion og anbefalinger</b>	<b>71</b>
<b>10.1</b>	<b>Konklusion</b>	<b>71</b>
<b>10.2</b>	<b>Anbefalinger</b>	<b>72</b>
<b>Appendiks</b>		
<b>Appendiks A:</b>	<b>Aktiviteten i værkstederne på de ni skoler der deltog i forsøget i 2008</b>	<b>75</b>
<b>Appendiks B:</b>	<b>Resumeer af interview med værkstedsbrugere, marts-april 2009</b>	<b>81</b>
<b>Appendiks C:</b>	<b>Deltagere i fokusgruppeinterview i forbindelse med skolebesøg i 2009</b>	<b>87</b>



# Forord

I slutningen af 2005 bad Undervisningsministeriet Danmarks Evalueringsinstitut (EVA) evaluere forsøget med ord- og regneværksteder for kortuddannede voksne på erhvervsrettede uddannelsesinstitutioner. Værkstederne fungerer som et supplement til eksisterende tilbud, fx forberedende voksenundervisning (FVU) og ordblindeundervisning, og søger at afhjælpe læse-, skrive- og regneproblemer hos voksne. Efter aftale mellem regeringen (Venstre og det Konservative Folkeparti) og Dansk Folkeparti om finansloven for 2005 blev der afsat 15,7 mio. kr. som tilskud til forsøget, som følge af nye initiativer i forbindelse med dansk og regning for voksne. Forsøget skulle løbe til og med 2008. Det er senere blevet forlænget til midten af 2009.

Forsøget med ord- og regneværksteder sigter imod voksne der er startet på en erhvervsrettet voksenuddannelse, og som oplever at deres færdigheder inden for læsning, skrivning eller regning er utilstrækkelige. Muligheden for at gøre brug af ord- og regneværksteder skulle derfor gerne resultere i at kortuddannede voksne forbedrer deres muligheder for at gennemføre erhvervsrettet efter- og videreuddannelse.

Undervisningsministeriet har senest i forbindelse med godkendelsen af midtvejsrapporten som EVA afleverede i 2007, henledt opmærksomheden på afgrænsningen af målgruppen for forsøget. Målgruppen omfatter personer på en arbejdsmarkedsuddannelse (AMU) uanset alder, personer på en grunduddannelse for voksne (GVU) som derfor skal være fyldt 25 år, og personer på særlige erhvervsuddannelsesforløb med godskrivning eller merit for personer over 25 år.

Denne rapport præsenterer resultatet af evalueringen af forsøget med ord- og regneværksteder. Formålet med evalueringen er at styrke Undervisningsministeriets beslutningsgrundlag for eventuelt at gøre tilbuddet om ord- og regneværksteder permanent og at formidle viden til brug for de institutioner der har eller ønsker at oprette lignende tilbud.





# 1 Resume

Denne rapport indeholder resultatet af EVA's evaluering af det forsøg med ord- og regneværksteder som Undervisningsministeriet har gennemført i perioden 2005-2008, og som siden hen er blevet forlænget til medio 2009. EVA har i hele perioden fulgt forsøget og afleverede i 2007 til Undervisningsministeriet en midtvejsrapport med anbefalinger til justeringer af forsøget.

Slutevalueringsrapporten adskiller sig fra midtvejsevalueringsrapporten ved ikke kun at bygge på erfaringerne fra forsøgets første år men forsøget i dets helhed. Skolerne har således for hvert af forsøgsårene indsendt statusrapporter mm, og EVA har besøgt skolerne af to omgange med to års mellemrum samt gennemført to interviewundersøgelser med brugere af værkstederne.

Derfor baserer evalueringen sig i høj grad på hhv. skolernes og brugernes beskrivelser og vurderinger som EVA har sammenfattet, analyseret og vurderet. Hertil kommer at skolerne har indsendt oplysninger om deltagerne, herunder deres cpr-numre, som EVA har brugt i samarbejde med UNI-C til på et kvantitativt grundlag at karakterisere brugerne og resultater af indsatsen.

På dette grundlag er det EVA's vurdering at indsatsen på ord- og regneværkstederne imødekommer et stort behov blandt kortuddannede voksne på de erhvervsrettede uddannelsesinstitutioner med svage færdigheder i læsning, skrivning og regning. Volumen i indsatsen kunne dog efter EVA's vurdering have været væsentligt større hvis indsatsen havde været baseret på en mere systematisk rekruttering af brugere.

De ni skoler der er med i forsøget ved dets afslutning, anbefaler at tilbuddet i en eller anden form gøres permanent. I forlængelse heraf peger EVA i rapportens afsluttende kapitel på ni anbefalinger i forhold til en eventuel permanentgørelse af tilbuddet, som en ny mere permanent og mere bæredygtig konstruktion med fordel vil kunne bygge videre på.

## **Omfanget af aktiviteten**

Evalueringen viser at der i løbet af forsøgsperioden er sket en stor stigning i aktiviteten i værkstederne på de skoler der har medvirket. Det gælder både antallet af brugere og antallet af timer

der er blevet brugt, i værkstederne. I 2008 brugte i alt 1.101 personer værkstedshjælpen i knapt ni timer hver i gennemsnit, men med stor variation i timetallet for den enkelte bruger. Værkstedshjælpen har primært været i læsning og skrivning, og i mindre grad i regning og matematik.

### **Brugerne**

Den statistiske analyse af brugerne af ord- og regneværksteder viser at det i høj grad er lykkedes at nå de kortuddannede voksne. Således havde halvdelen af alle brugere grundskolen som højeste afsluttede uddannelsesbaggrund. Mens dette fx kun gælder for omkring en fjerdedel af alle AMU-kursister. Værkstederne har desuden et stort antal tosprogede brugere med utilstrækkelige danskundskaber. Også denne andel er væsentlig større sammenlignet med fx andelen af indvandrere og efterkommere på arbejdsmarkedet og i AMU.

Størstedelen af værkstedsbrugerne er mænd i alderen 25 til 54 år der typisk går på arbejdsmarkedsuddannelser der ofte sigter imod et certifikat, fx et truckcertifikat eller et certifikat i fødevarerhygiejne. På nogle skoler udgør voksenlærlinge ol. en relativt stor gruppe. Da de ofte går på skole i længere tid end AMU-kursister normalt gør, bruger de også ofte værkstedstilbuddet i flere timer.

Ifølge skolerne – og det er et billede som underbygges af interviewundersøgelserne – har mange brugere haft en vanskelig skolegang præget af utilstrækkelig læring, nogle brugere har et lavt selvværd og psykiske eller sociale problemer, men der er også blandt brugerne både talblinde og ordblinde.

### **Rekruttering**

Værkstedslærerne har gjort meget for at motivere de voksne elever og kursister i forhold til at gøre brug af værkstedstilbuddet, herunder gennem forskellige former for opsøgende arbejde. Men evalueringen viser også at noget af det mest effektive der kan gøres for at rekruttere brugere, er systematisk at screene skolens kursister og voksne elevers læse-, skrive- og eventuelt regnefærdigheder og følge dette op med personlige samtaler med potentielle brugere. Og skolerne kunne samlet set have gjort brug af screeninger i højere grad end det har været tilfældet.

Evalueringen viser desuden at det spiller en stor rolle at værkstedsaktiviteten bakkes op såvel af fagkolleger som af ledelsen. Skolens opbakning bag tilbuddet kommer også til udtryk gennem de fysiske rammer, placeringen af værkstedet, i forhold til hvornår og hvor meget der er åbent og så videre.

## Værkstedshjælpens indhold

Samlet set ydes der en meget bred hjælp og støtte til en vifte af behov fra læse-, skrive- og regneproblemer i snæver forstand til støtte i forbindelse med fx sociale eller mere generelle indlæringsmæssige problemer.

Hjælpen kan antage mange forskellige former, fx som supplement til den faglige undervisning hvor kursister/elever opholder sig i værkstederne, mens den faglige undervisning står på, og altså arbejder med det faglige stof på måder der passer bedre til deres behov. En anden form for hjælp finder sted når værkstedslærerne er til stede i den faglige undervisning og der hjælper dem der ønsker det. Men værkstedshjælpen kan også bestå i at støtte kursisters/eleverne ved de faglige prøver hvor der fx kan være behov for at få læst en tekst op.

## Lærernes kompetencer

Evalueringen viser at værkstedslærerne generelt set er i besiddelse af de kompetencer der skal til for at løfte opgaverne på værkstederne, det vil sige indgående kendskab til undervisning på erhvervsrettet voksen- og efteruddannelse samt kvalifikationer svarende til diplomuddannelsen som FVU-underviser<sup>1</sup>. Det største behov for kompetenceudvikling synes at relatere sig til det at kunne hjælpe de tosprogede.

Hertil kommer personlige og sociale kompetencer der gør at værkstedslærerne også kan håndtere de udfordringer de møder, udover det snævert faglige. Både omfanget og forskelligheden af de problemer brugerne møder op med på værkstederne, stiller store krav til værkstedslærerne der også tager sig tid til personlige samtaler og udviser rummelighed og tålmodighed over for brugerne.

Da et velfungerende samarbejde mellem faglærere og værkstedslærere er en krumtap i forhold til værkstedsindsatsen, må både faglærere og værkstedslærere gensidigt respektere og bruge hinanden, og ikke mindst værkstedslærerne må kunne bidrage til at synliggøre de muligheder som ord- og regneværksteder indebærer.

For at optimere værkstedshjælpen i forhold til den faglige undervisning er det en fordel, som det finder sted på nogle skoler, at værkstedslærerne sætter sig ind i de forskellige fag så de har kendskab til de faglige udfordringer. Herigennem kan værkstedslærere og faglærere få en større forståelse for hinandens arbejde til fordel for de kursister og voksne elever der har brug for særlig støtte.

<sup>1</sup> Modul 1 og 2 sigter imod undervisning på FVU-matematik mens modul 3 og 4 sigter imod undervisning på FVU-læsning.

## Udbytte og effekt

EVA har i forbindelse med evalueringen dels selv mødt (se fx interviewresuméerne i Appendiks B), dels fået fortalt mange historier om personer for hvem værkstedet har gjort en stor forskel i forhold til om de kunne gennemføre en uddannelse eller ej. Men det er kun i begrænset fald at skolerne udover sådanne eksempler på individuelle succes historier har leveret egentlig dokumentation for effekter af forsøget.

Det er vanskeligt at foretage en stringent kvantitativ dokumentation af effekten af en indsats som denne i form af fx en større andel der gennemfører bestemte uddannelser. Hvis en sammenligning skulle give et præcist billede af effekten af indsatsen, ville det fx indebære at der var mulighed for at sammenligne værkstedsbrugere og ikke-værkstedsbrugere blandt personer med *samme* behov for hjælp og støtte. Og det har i praksis ikke været muligt inden for rammerne af denne evaluering.

I stedet er der blevet foretaget en samkøring mellem oversigter over værkstedsbrugere og AMU-registeret der viser at andelen der ikke gennemfører arbejdsmarkedsuddannelser med eller uden certifikat, er omtrent på samme niveau for værkstedsbrugere og alle AMU-kursister når man ser på alle uddannelser under et. Ser man imidlertid på to af de arbejdsmarkedsuddannelser der fører til certifikat, og som flest værkstedsbrugere har gået på (almen fødevarehygiejne og gaffeltruck), ses det at omkring dobbelt så mange af værkstedsbrugere ikke gennemfører, sammenlignet med alle kursister.

Selvom dette ikke i sig selv viser effekten af indsatsen, kan man i betragtning af at brugerne af værkstederne ofte har massive problemer med læsning, skrivning og regning, alligevel antage at indsatsen gør en forskel: Det er efter EVA's vurdering rimeligt at antage at andelen der ikke gennemfører de pågældende uddannelser, ville have været større uden den hjælp og støtte brugerne har modtaget på værkstederne. Selvom der ikke er tale om en sikker påvisning af forsøgets effekt på graden hvormed uddannelser gennemføres, er dette dog, set i sammenhæng med resultaterne af det kvalitative materiale i evalueringen, en sandsynliggørelse af at indsatsen gør en forskel.

## 2 Indledning

I slutningen af 2005 bad Undervisningsministeriet EVA evaluere forsøget med ord- og regneværksteder. Forsøget har haft til formål "at forbedre mulighederne for at kortuddannede deltagere i erhvervsrettet voksen- og efteruddannelse udbudt af og på erhvervsrettede uddannelsesinstitutioner kan nå målene" for deres uddannelse (Undervisningsministeriet, 10.05.2005). Forsøget sigter imod deltagere på arbejdsmarkedsuddannelser, på grunduddannelser for voksne (GVU) og på særlige erhvervsuddannelsesforløb med godskrivning eller merit for voksne over 25 år (i rapporten kaldet voksenlærlinge<sup>2</sup>) der oplever at deres færdigheder inden for læsning, skrivning eller regning er utilstrækkelige.

Værkstedet skulle ifølge Undervisningsministeriets beskrivelse af forsøgsaktiviteterne omfatte dels et "tilbud om individuelt tilpasset supplerende undervisning i læsning, skrivning, regning og matematik der er nødvendigt for at deltageren kan gennemføre sin erhvervsrettede efteruddannelse", dels et tilbud om vejledning af underviserne. Som forsøget har udviklet sig igennem de tre år, har fokus isæt været på støtteaktiviteterne rettet imod brugerne af værkstedet, og i mindre grad på vejledningsaktiviteten i forhold til underviserne.

### 2.1 Evalueringens formål

Formålet med evalueringen er dels at tilvejebringe et dokumentationsgrundlag for Undervisningsministeriets stillingtagen til eventuelt at gøre forsøget med ord- og regneværksteder permanent, dels at formidle erfaringer fra forsøget til skoler der udbyder værkstedshjælp eller har mulighed for at udbyde tilsvarende hjælp. Evalueringen skal samlet set belyse forsøgsskolernes indsatser og resultater af disse og i den forbindelse finde svar på følgende spørgsmål:

- Hvilke personer benytter sig af værkstedshjælpen – herunder faktorer som køn, alder, fag mv.?
- Hvad motiverer brugerne til at opsøge værkstederne, og hvilken rolle spiller lærerne på de ordinære forløb i den sammenhæng?

<sup>2</sup> I det skema hvor skolerne har skullet notere brugernes uddannelse, blev betegnelsen VEUD anvendt.

- Hvilke faktorer i forbindelse med tilrettelæggelsen af værkstedshjælpen virker hhv. fremmende og hæmmende på brugernes udbytte?
- Har værkstedslærerne de rette kvalifikationer og kompetencer?
- Hvilken betydning har det for forsøget at skoleledelserne prioriterer en særlig indsats for personer med læse-, skrive- og regneproblemer?
- Hvordan bidrager værkstederne til at øge kvaliteten af undervisningen på de ordinære erhvervsrettede forløb i forhold til voksne med læse-, skrive- og regneproblemer på skolerne?
- I hvilket omfang bidrager værkstedshjælpen til at øge brugernes motivation for og parathed til yderligere efter- og videreuddannelse?
- I hvilket omfang har værkstederne betydning for frafaldet på uddannelserne?

Der er forskel på hvor meget de forskellige spørgsmål fylder i rapporten. Dette hænger sammen med i hvor høj grad det har været muligt at indsamle dokumentation i forhold til de forskellige spørgsmål. Hvor det fx har været mere lige til at undersøge hvilke personer der har gjort brug af værkstederne, har det fx været langt vanskeligere at få belyst hvordan værkstedshjælpen har påvirket den enkelte brugers motivation for og parathed til yderligere efter- og videreuddannelse. Det har også været vanskeligt at påvise hvordan værkstederne har bidraget til at øge kvaliteten af undervisningen på de ordinære forløb, selvom der dog har været spredte eksempler på at værkstederne har haft en "eksemplarisk" effekt på skolernes øvrige undervisning.

På baggrund af Undervisningsministeriets ønsker til justeringer af fokuspunkter i slutevalueringen i forhold til den viden der forelå da midtvejsrapporten blev skrevet, har slutevalueringen desuden omfattet en række nye temaer og spørgsmål (se Midtvejsrapporten på [www.eva.dk](http://www.eva.dk)). Det gælder for det første udbytte og effekter af indsatsen, som er forsøgt belyst ved at samkøre de cpr-numre som skolerne har indberettet, med AMU-registeret. Resultatet heraf fremgår af kapitel 8.

Et andet nyt punkt havde fokus på hvordan deltageraktiviteten udviklede sig, og hvis denne ikke steg væsentligt, hvorfor den så afveg så meget fra den forventede aktivitet ved forsøgets start. Som det vil fremgå af kapitel 3, er aktiviteten faktisk steget væsentligt over de tre år. Men dette ændrer ikke ved at det kan konstateres at skolernes oprindelige skøn over den forventede aktivitet, i mange tilfælde har vist sig at være urealistisk.

Et tredje fokuspunkt handlede om hvorfor der var så stor forskel på den tid den enkelte deltager i gennemsnit brugte på værkstedet. Dette er behandlet i afsnit 3.1 hvor der peges på de forskellige brugerprofiler som en vigtig forklaring på den store spredning i det gennemsnitlige timeforbrug på skolerne.

Endelig er følgende spørgsmål mere kortfattet behandlet i kapitlerne 4-7.

- Hvordan lærerne møder deltagerne på værkstedet, herunder i forhold til om der foregår en mere systematisk afklaring af behov for andre tiltag, eksempelvis ved brug af de nye læse- og regnetest udviklet til FVU og AMU?
- Hvilke behov får personer med dansk som andetsprog dækket i værkstedet? Herunder belysning af om deres behov adskiller sig fra andre brugergrupper.
- Hvordan indsatsens resultater hænger sammen med skolens samlede strategi og øvrige aktiviteter og initiativer, herunder skoleledelsens prioritering af og opbakning af ord- og regneværkstedet?
- Hvilken betydning har forskellige måder at implementere forsøget på, herunder forskellige måder at organisere værkstedet på, haft for dets succes i forhold til de forskellige målgrupper?

Evalueringen har fulgt forsøgets udvikling gennem de godt tre år det har stået på, og indsamlet dokumentation om hvordan skolerne har arbejdet med opgaverne, herunder hvem der har gjort brug af tilbuddet, samt udfordringer i forbindelse med rekruttering, lærersamarbejde mm. Hertil kommer et fokus på resultater af indsatsen. Forsøgene på at dokumentere resultaterne af indsatsen har dog været vanskeliggjort af at der ikke fra starten har været opstillet mere operationelle mål for indsatsen.

Det kan være vanskeligt at opstille operationelle mål for indsatser som denne. Men fraværet af denne type mål har betydet at selvom det har været muligt at konstatere og beskrive forskellige konkrete resultater af indsatsen, fx aktivitetens omfang og eksempler på personligt udbytte, har det kun været muligt i mere generelle termer at tage stilling til hvorvidt forsøgets mål er nået.

## 2.2 Projektgruppen

Slutevalueringen, herunder udarbejdelse af slutrapporten, er gennemført af en projektgruppe fra EVA bestående af:

- Specialkonsulent Michael Andersen (projektleder)
- Evalueringsmedarbejder Thea Nørgaard Dupont (til og med januar 2009)
- Evalueringsmedarbejder Nana Sofia Hansen (fra og med januar 2009).

## 2.3 De deltagende skoler

Ved forsøgets start i 2006 deltog otte skoler. Efter første forsøgsår kom yderligere tre skoler til (mærket nedenfor med \*), og i forsøgsåret 2007 deltog således følgende 11 skoler:

- AMU Nordjylland, Aalborg
- CEU Kolding

- CELF (tidligere CEUS), Nykøbing Falster
- EUC Nordvestsjælland, Holbæk
- EUC Sjælland, Næstved
- Randers Tekniske Skole\*
- Social- og Sundhedsskolen, Nykøbing Falster\*
- Syddansk Erhvervsskole (tidligere Odense Tekniske Skole), Odense
- Tech College Aalborg\*
- VIA Danmark, Horsens
- Aarhus Tekniske Skole.

Efter andet forsøgsår i 2007 valgte to af skolerne at stoppe forsøget hvorefter ni skoler deltog i forsøget i 2008 med forlængelse i første halvår 2009. De to skoler som valgte at stoppe forsøget, er Social- og Sundhedsskolen i Nykøbing Falster og CEU Kolding. De to skoler skriver i statusrapporten for 2007 om baggrunden for dette at de har manglet ressourcer, at antallet af brugere i værkstederne ikke har været så stort som forventet, og at formålet med værkstedshjælpen alt i alt ikke er blevet opfyldt.

## 2.4 Evalueringsprocessen

### 2.4.1 Spørgeskemabaserede statusrapporter

I slutningen af 2005 udarbejdede EVA i samarbejde med Undervisningsministeriet et spørgeskema der tog udgangspunkt i evalueringens formål (se ovenfor), og som forsøgsskolerne skulle udfylde én gang årligt. Besvarelsen af spørgeskemaet har udgjort en statusrapport som skolerne har skullet aflevere hvert år i november. Statusrapporterne fra de otte skoler i 2006, de 11 skoler i 2007 og de ni skoler i 2008 er således evalueringens primære kilde. Der foreligger statusrapporter fra alle skolerne i de år de har deltaget i forsøget.

Som bilag til statusrapporterne har skolerne skullet vedlægge oversigter over brugerne – så vidt muligt med CPR-numre – med angivelse af brugernes uddannelse og antal timer de har modtaget hhv. supplerende læse-, skrive- og regning. I 2008 skulle skolerne yderligere registrere hvorvidt den enkelte bruger af værkstederne var tosproget.

Det har været tilsigtet at spørgeskemaerne i de tre år var så ens som muligt for at sikre sammenlignelighed. Efter første forsøgsår og efter udarbejdelse af midtvejsevalueringen blev spørgeskemaet dog justeret i forhold til de erfaringer der var blevet gjort i løbet af forsøgets første år.

De indsendte statusrapporter har karakter af selvevalueringer hvor skolerne har haft mulighed for at reflektere over deres værkstedsaktiviteter. Skolerne blev opfordret af EVA til at lade den værk-



stedsansvarlige udarbejde statusrapporterne, men det er i praksis forskelligt fra skole til skole hvem der har varetaget opgaven idet der er forskel på hvilken rolle den værkstedsansvarlige har haft. Dette har, sammen med det forhold at der har været stor forskel på karakteren af skolernes refleksioner over og vurderinger af egen praksis, medført at omfanget og indholdet af statusrapporterne varierer i en grad der gør at de ikke nødvendigvis er umiddelbart sammenlignelige.

På den ene side har det påvirket evalueringen at det ikke er den samme gruppe skoler der har deltaget i forsøget fra start til slut. På den anden side har syv ud af de i alt 11 skoler deltaget i hele forsøgsperioden. De øvrige fire skoler er enten først kommet til i 2007 eller er stoppet med forsøget efter 2007. Samlet set vurderer EVA at erfaringsgrundlaget er fuldt ud tilstrækkeligt til at kunne give en nuanceret vurdering af forsøget.

Skolerne har deltaget frivilligt i forsøget, og man må derfor antage at de som udgangspunkt har været positivt indstillet til det. Statusrapporterne bærer da også som helhed tydeligt præg af en positiv tilgang til forsøget, og alle ni tilbageværende skoler ønsker at tilbuddet fortsætter i en eller anden form.

Skolerne har ansøgt for ét år ad gangen i den treårige forsøgsperiode, og de årlige statusrapporter har fungeret som ansøgninger til næste års bevillinger. Man kan derfor ikke se bort fra at denne kombination af rapportering og ansøgning har påvirket statusrapporterne i positiv retning. EVA vurderer dog overordnet set at statusrapporterne giver et realistisk billede af forsøget. Hertil kommer at EVA i evalueringen så vidt det er muligt forsøger at triangulere data ved at sammenholder kilderne.

#### **2.4.2 Interviewundersøgelse blandt værkstedsbrugerne**

I forbindelse med midtvejsevalueringen i 2007 gennemførte EVA 20 personlige interview blandt brugere af værkstederne. Det viste sig dog vanskeligt at gennemføre denne interviewundersøgelse af forskellige grunde, herunder at mange brugere ikke var til at få fat på, ikke ønskede at lade sig interviewe, havde sproglige problemer med at deltage i et telefoninterview eller ikke var bevidst om at de overhovedet havde gjort brug af værkstedstilbuddet. EVA måtte kontakte 111 personer for at gennemføre de 20 interview. Se nærmere i midtvejsrapporten for en uddybning af denne undersøgelse.

På baggrund af disse erfaringer valgte EVA efter aftale med Undervisningsministeriet at erstatte den telefoniske interviewundersøgelse med en række mere uformelle interview i forbindelse med de afsluttende besøg på forsøgsskolerne i 2009. EVA havde på forhånd orienteret skolerne om at EVA ønskede at mødes med de brugere der var i værkstedet i forbindelse med EVA's besøg, men brugerne var ikke nødvendigvis på forhånd orienteret om EVA's besøg. Brugere blev spurgt om de ville deltage i en kort, uformel samtale.

Denne metode var meget mere effektiv end de formelle telefoninterview: På alle værkstederne blev EVA's to repræsentanter godt modtaget, og de brugere af værkstederne der var til stede, indvilgede alle i at deltage i et kort interview om hvorfor og hvordan de havde brugt værkstederne. Den mere uformelle metode viste sig at være meget bedre til at indhente oplysninger fra værkstedernes brugere.

### **2.4.3 Besøg på forsøgsskoler**

Den treårige evalueringsproces har omfattet to besøgsrunder: Den første blev gennemført i første halvår af 2007 med henblik på udarbejdelsen af midtvejsevalueringen, og den anden blev gennemført i første halvår af 2009 med henblik på udarbejdelsen af slutevalueringen. Besøgenes mål var at validere, supplere og nuancere udsagn fra skolernes statusrapporter og resultater fra interviewundersøgelsen med værkstedsbrugere.

I 2007 besøgte EVA alle otte skoler der var med i forsøget i 2007, mens EVA i 2009 udvalgte fem ud af de ni skoler der på det tidspunkt var med i forsøget, på baggrund af følgende kriterier:

- De fire skoler med mest værkstedshjælp inden for læsning og skrivning
- De to skoler med mest værkstedshjælp inden for regning
- De tre skoler med den største andel af AMU-kursister i værkstederne
- De fire skoler med den største andel af tosprogede i værkstederne

Under besøgene i både 2007 og 2009 besøgte EVA's projektgruppe de lokaler hvor værkstedshjælpen fandt sted, og gennemførte fokusgruppeinterview med værkstedsansvarlige og andre ledelsespersoner samt værkstedslærere og faglærere. I forbindelse med anden besøgsrunde interviewede EVA også brugere af værkstederne. Fokusgruppeinterviewene tog udgangspunkt i spørgeguides formuleret af EVA på baggrund af forsøgsskolernes statusrapporter. I Appendix C er der en oversigt over de personer der deltog i fokusgruppeinterviewene i forbindelse med skolebesøgene i 2009.

### **2.4.4 Registerundersøgelse**

Som nævnt ovenfor blev skolerne i 2006, 2007 og 2008 i forbindelse med indsendelse af deres statusrapporter til Undervisningsministeriet bedt om at indsende lister med navne og så vidt muligt cpr-numre for brugerne af værkstederne. Disse cpr-numre er blevet sorteret af EVA og brugt til statistik om forsøgets omfang mm som det fremgår af rapporten. Herudover sendte EVA de sorte cpr-numre til UNI-C der i samarbejde med Danmarks Statistik har lavet samkøring med AMU-registeret.

Selvom der ikke er oplyst cpr-numre for alle brugernes vedkommende, er dette tilfældet for langt de fleste. Som det fremgår af afsnit 3.6 er andelen af tosprogede 24 % blandt såvel gruppen vi

har fået cpr-numre på, som den samlede gruppe af brugere som skolerne har indberettet. Dette indikerer at gruppen vi har fået cpr-numre på, ligner den samlede gruppe af brugere.

UNI-C har på baggrund af de samkørte data leveret EVA oversigter over brugerne blandt AMU-kursister fordelt på herkomst, højeste gennemførte uddannelse, ledige brug af seks uges selvvalg i forhold til AMU, deltagelse i AMU-fag og hvordan disse er blevet afsluttet (såkaldt afslutningsart).

## 2.5 Rapportens opbygning

Evalueringsrapporten indeholder analyser og vurderinger af de problemstillinger der fremgår af evalueringens formål, og en konklusion der kan danne grundlag for Undervisningsministeriets stillingtagen til eventuelt at gøre forsøget permanent. Endelig er det EVA's håb at rapporten kan inspirere de erhvervsrettede uddannelsesinstitutioner i deres arbejde med at styrke voksnes læse-, skrive- og regnefærdigheder.

## 2.6 Terminologi

Vi har i rapporten – når vi ser bort fra enkelte mere formelle passager – valgt at bruge ordet "skole" frem for det mere formelle "erhvervsrettede uddannelsesinstitution" af hensyn til rapportens læsbarhed. Tilsvarende bruger vi ordet "lærer", herunder værkstedslærer og faglærer, i stedet for "underviser", og vi taler om "brugere" af værkstederne frem for om fx deltagere ol. Endelig bruger vi betegnelsen "kursister og voksne elever" – selvom det er en lidt lang form – fordi målgruppen for forsøget både omfatter AMU-kursister og voksne elever på erhvervsuddannelserne, herunder på Grunduddannelse for voksne (GVU).



## 3 Aktiviteten i værkstederne

Dette kapitel handler om aktiviteten i værkstederne i forsøgsperioden, primært set på baggrund af det talmateriale som forsøgsskolerne har indsendt om de enkelte værkstedsbrugere i forbindelse med de årlige statusrapporter. EVA har i samarbejde med Undervisningsministeriet udarbejdet det skema som skolerne har brugt til at indberette aktiviteten. På skemaet skulle skolerne registrere navn og så vidt muligt cpr-nummer på brugeren, om brugeren var i gang med en arbejdsmarkedsuddannelse med eller uden certifikat, en GVU eller en VEUD, samt den tid brugeren havde brugt på værkstedet i løbet af ugen opdelt på læsning og skrivning hhv. regning. På skemaet for 2008 skulle skolerne tillige registrere om brugeren var tosproget.

### 3.1 Aktivitetens omfang

Tabel 1 viser udviklingen i antal brugere af værkstederne i årene 2006, 2007 og 2008 fordelt på hjælp til læsning og skrivning, hjælp til regning og på antal timer i alt.

**Tabel 1**  
 **Oversigt over forsøgets udvikling fra 2006 til 2008 på landsplan**

	Antal brugere på landsplan*	Antal timer i læsning og skrivning	Antal timer i regning	Antal timer i alt
2006**	435	1.645	653	2.298
2007***	903	4.501	934	5.435
2008****	1.101	6.569	2.022	8.591

Kilde: Skolernes indsendte oplysninger om brugerne

\* Tallene er baseret på CPR-numre, hvilket sikrer at den samme person kun er talt med én gang.

\*Tallene for 2006 er baseret på de syv skoler der foruden AMU Nordjylland deltog i forsøget i 2006. Tallene er eksklusive tallene fra AMU Nordjylland fordi AMU Nordjylland også havde medtaget aktiviteten i henhold til faglig læsning, faglig matematik og FVU i værkstedsaktiviteten.

\*\* Tallene er baseret på de 11 skoler der deltog i forsøget i 2007. Tallene er inklusive den skønnede aktivitet hos AMU Nordjylland.

\*\*\* Tallene er baseret på de 9 skoler der deltog i forsøget i 2008. Se endvidere Appendiks B.

Tabellen viser at udviklingen i antallet af brugere af ord- og regneværkstederne på landsplan er steget fra 435 i 2006, over 903 i 2007 til 1.101 i 2008. Det svarer til en stigning på 108 % fra 2006 til 2007 og på 22 % fra 2007 til 2008. Antallet af timer i alt er ligeledes steget med 136 % fra 2006 til 2007 og med 58 % fra 2007 til 2008. Tallene tyder på at tilbud som dette, tager tid at få i gang.

At antallet af timer er steget mere end antallet af værkstedsbrugere er et udtryk for at den enkelte bruger i gennemsnit har tilbragt flere timer i værkstederne: Hvor den gennemsnitlige bruger i 2006 i alt tilbragte 5,3 timer i værkstederne, steg dette tal til 6,0 timer i 2007 og til 7,8 timer i 2008. Disse gennemsnitstal dækker dog over store variationer, der blandt andet hænger sammen med hvilke uddannelser brugerne går på. Det vender vi tilbage til.

Hovedparten af værkstedshjælpen har omhandlet læsning og skrivning. Andelen udgjorde i de tre år hhv. 72 %, 83 % og 76 %. Værkstedslærerne forklarer blandt andet dette med at hjælpen i læsning og skrivning relaterer sig til den faglige undervisning og fx også omfatter ord og begreber inden for regning. Hertil kommer at faglærerne måske i højere grad håndterer de basale regnemæssige udfordringer i fagundervisningen, og det forudsættes i høj grad at kursisterne og de voksne elever har basale færdigheder inden for skrivning og læsning for overhovedet at kunne deltage i den faglige undervisning.

Tabel 2 viser omfanget af den samlede brug af værkstederne og antallet af timer i værkstederne på de ni skoler der deltog i forsøget i 2008.

**Tabel 2**  
**Oversigt over aktiviteten i værkstederne på de ni forsøgsskoler i 2008**

	Antal brugere	Antal timer i læsning og skrivning	Antal timer i regning	Antal timer i alt
AMU Nordjylland	290	3.370*	584*	3.954*
EUC Nordvestsjælland	273	488	143	631
Aarhus Tekniske Skole	130	528	25	553
CELF	89	283	28	311
VIA	75	371	76	447
Tech College Aalborg	73	445	265	710
EUC Sjælland	70	248	23	271
Syddansk Erhvervsskole	59	729	712	1.441

*Fortsættes næste side...*

... fortsat fra forrige side

	Antal brugere	Antal timer i læsning og skrivning	Antal timer i regning	Antal timer i alt
Randers Tekniske Skole	42	107	166	273
Total	1.101	6.569	2.022	8.591
Total eksklusive AMU				
Nordjylland	811	3.199	1.438	4.637

Kilde: Skolernes indsendte deltagerlister.

\* AMU Nordjylland har i mange tilfælde registreret at brugere har været på værkstedet i hele dage af 7,4 timer. Dette kan delvist forklare at timetallet her er så meget højere end på de andre skoler.

Tabellen viser en stor spredning skolerne imellem i forhold til såvel antallet af brugere som antallet af timer. Det samlede antal brugere i 2008 varierer fra 42 på Randers Tekniske skole til 290 på AMU Nordjylland, mens antallet af timer i 2008, når vi ser bort fra AMU Nordjylland, varierer fra 271 på EUC Sjælland og 273 på Randers Tekniske Skole til 1.441 timer på Syddansk Erhvervsskole. Appendiks A viser tallene for aktiviteten på skolernes værksteder for alle tre år.

Når en skole som Syddansk Erhvervsskole har så relativt mange timer brugt på værkstedet og så relativt få brugere, hænger det sammen med brugerprofilen idet brugerne på Syddansk Erhvervsskole primært er voksne som er i gang med et erhvervsuddannelsesforløb der normalt strækker sig over væsentligt længere tid, end den tid AMU-kursisterne er på skole.

Tabel 3 viser de gennemsnitlige tal pr. skole. Hermed korrigeres der for at der hvert år har været et forskelligt antal skoler med i forsøget.

**Tabel 3**  
**Oversigt over forsøgets udvikling i gennemsnit pr. skole**

	Antal skoler der deltog i forsøget	Antal brugere pr. skole i gennemsnit	Antal timer i læsning/skrivning pr. skole i gennemsnit	Antal timer i regning pr. skole i gennemsnit	Antal timer i alt pr. skole i gennemsnit
2006	8	62	235	93	328
2007	11	82	409	85	494
2008	9	122	730	225	955

Kilde: Skolernes indsendte oplysninger om brugerne.

Som det fremgår af tabellen, er det gennemsnitlige antal værkstedsbrugere pr. skole steget fra 62 i 2006, over 82 i 2007 til 122 i 2008. Og som tidligere nævnt, kan en sådan stor vækst i aktiviteten, ses som et udtryk for at det tager tid at få gang i denne type aktiviteter.

### 3.2 Værkstedsbrugernes fordeling på uddannelser

Tabel 4 viser værkstedsbrugernes fordeling på skoler og uddannelser i 2008, det vil sige hhv. AMU, GUV eller VEUD eller voksenlærlingeforløb. Hvor der er tale om en AMU, er det yderligere opgjort om det drejer sig om certifikatuddannelse.

**Tabel 4**

**Oversigt over værkstedsbrugernes fordeling på uddannelser i 2008\***

	Antal kursister fra AMU	Heraf antal AMU-kursister på certifikatkurser	Antal kursister fra GUV	Antal kursister på VEUD eller voksenlærlingeforløb
EUC Nordvestsjælland	256	243	0	10
AMU Nordjylland	184	129	0	102
Aarhus Tekniske Skole	129	43	1	0
VIA	72	66	0	0
EUC Sjælland	68	67	0	0
Tech College Aalborg	50	0	1	21
CELF	35	31	3	23
Randers Tekniske Skole	19	12	0	8
Syddansk Erhvervsskole	0	0	0	31
Total	813	591	5	195

*Kilde: Skolernes indsendte oplysninger om brugerne.*

*\* På enkelte skoler mangler der oplysninger om en del af brugernes uddannelse Af den grund svarer summen af uddannelserne ikke helt til det samlede antal brugere.*

Som det fremgår af tabellen har de fleste skoler haft størst succes med at rekruttere værkstedsbrugere fra AMU. Kun Syddansk Erhvervsskole har rekrutteret de fleste af sine brugere fra andre uddannelser end AMU, og det vil her sige VEUD eller voksenlærlingeforløbet. Som det ses, er der meget få brugere af værkstederne som er i gang med en GUV.

Det er bemærkelsesværdigt at så stor en andel af brugerne er i gang med AMU-kurser med certifikat. Det kan betyde at muligheden for at gå til prøve i faget er en stærkt motiverende faktor for at gøre brug af tilbuddet. Men det kan også pege på at der fortsat må være et meget stort potentiale for brug af et tilbud af denne art eftersom der ikke umiddelbart er grund til at antage at



behovet for at forbedre læse-, skrive- og regnefærdigheder er så meget større på certifikatkurser sammenlignet med ikke-certifikatkurser. Tabel 5 viser udviklingen over alle tre år.

**Tabel 5**  
**Oversigt over udviklingen i værkstedsbrugernes fordeling på uddannelser**

	Antal brugere i alt	Antal kursister fra AMU	Heraf AMU-kursister med Certifikat	Antal kursister fra GVU	Antal kursister fra VEUD eller voksenlærlingeforløb
2006	492	270	233	14	81
2007	903	556	360	11	225
2008	1.101	813	591	5	195

*Kilde: Skolernes indsendte oplysninger om brugerne.*

Væksten af værkstedsbrugere har især fundet sted indenfor AMU, og her i høj grad i forhold til certifikatskurserne. AMU-kursister har således udgjort hhv. 55 %, 62 % og 74 % de tre år, og samlet set for alle tre år 66 % af alle værkstedsbrugere. VEUD/voksenlærlinge blev mere end fordoblet fra 2006 til 2007, mens der har været et lille fald fra 2007 til 2008. Endelig ses det at antallet af deltagere fra GVU har været faldende i de tre år fra 14 i 2006 og 11 i 2007 til 5 personer i 2008.

### 3.3 Aktivitetens fordeling på køn

Tabel 6 viser fordelingen af værkstedsbrugere på køn.

**Tabel 6**  
**Oversigt over fordelingen af køn i 2008\***

	Antal kvinder	Antal mænd	Andel kvinder i procent
Randers Tekniske Skole	20	21	49 %
Tech College Aalborg	24	51	32 %
CELF	25	64	28 %
VIA	17	56	23 %
Aarhus Tekniske Skole	27	103	21 %
EUC Sjælland	14	56	20 %
AMU Nordjylland	53	237	18 %
EUC Nordvestsjælland	33	236	12 %

*Fortsættes næste side...*

	Antal kvinder	Antal mænd	Andel kvinder i procent
Syddansk Erhvervsskole	1	58	2 %
Total	214	882	20 %

Kilde: Skolernes indsendte oplysninger om brugerne.

\* På enkelte skoler mangler der oplysninger om en del af brugernes køn. Af den grund svarer summen af kvinder og mænd ikke helt til det samlede antal brugere.

Tabellen viser at hovedparten af værkstedsbrugerne er mænd. Mændene udgjorde i 2008 80 % af brugerne. Der kan ikke ses nogen bestemt tendens henover årene eftersom andelen af mænd har været hhv. 77 %, 71 % og 80 %. Tabellen viser også at andelen af kvinder er meget forskellig fra kun 2 % kvinder på Syddansk Erhvervsskole til 49 % kvinder på Randers Tekniske Skole.

Sammenligner man kønsfordelingen af værkstedsbrugerne, kan man se at denne er væsentlig mere skæv end det fx gælder på AMU som helhed. Fx udgjorde kvinderne 43 % af alle kursister på AMU i 2007, og 42 % af alle kursister i 2008. Generelt modsvarer denne kønsfordeling i følge skolerne dog kønsfordelingen på skolernes uddannelser hvor det store flertal er mænd.

### 3.4 Aktivitetens fordeling på alder

Tabel 7 viser aldersfordelingen på de enkelte skoler i 2008.

**Tabel 7**

**Oversigt over aldersfordelingen på de enkelte skoler i procent**

	Til og med 24 år	25-34 år	35-44 år	45-54 år	55 år og derover	Alder ikke oplyst	Total
CELF	64 %	12 %	11 %	7 %	1 %	5 %	100 %
AMU Nordjylland	27 %	16 %	21 %	22 %	14 %	0 %	100 %
EUC Sjælland	21 %	26 %	26 %	19 %	3 %	5 %	100 %
EUC Nordvestsjælland	17 %	27 %	21 %	21 %	10 %	4 %	100 %
VIA	16 %	35 %	25 %	15 %	3 %	6 %	100 %
Aarhus Tekniske Skole	10 %	23 %	32 %	26 %	9 %	0 %	100 %
Syddansk Erhvervsskole	3 %	22 %	17 %	7 %	0 %	51 %	100 %
Randers Tekniske Skole	2 %	31 %	41 %	17 %	7 %	2 %	100 %
Tech College Aalborg	0 %	29 %	34 %	15 %	6 %	16 %	100 %
Gennemsnitlig procent	18 %	25 %	25 %	17 %	6 %	9 %	100 %

Kilde: Skolernes indsendte oplysninger om brugerne.

Tabellen viser at halvdelen af brugerne på landsplan er i alderen 25-44 år. På enkelte skoler er mønstret dog anderledes: På CELF er 64 % af brugerne under 25 år, og også på AMU Nordjylland er en stor andel under 25 år. Samtidig har AMU Nordjylland, EUC Nordvestsjælland og Aarhus Tekniske Skole forholdsvis mange brugere på over 55 år.

Ser man på aldersfordelingen over de tre år, har ændringen kun været marginal. Dog er gruppen på under 25 år steget fra 14 % i 2006, over 17 % i 2007 til 18 % i 2008. Og andelen af brugere i aldersgruppen 25-44 år er tilsvarende faldet en smule.

For mange værksteders vedkommende har en del af deres brugere befundet sig uden for forsøgets målgruppe, typisk ved at de har været elever under 25 år på en erhvervsuddannelse (EUD). Den generelle måde at tackle dette på har været ikke at gøre forskel på tilbuddet i forhold til dem der selv har opsøgt værkstedet, mens man omvendt, fx i sit opsøgende arbejde, primært har orienteret sig mod forsøgets målgrupper, det vil sige personer fra AMU, VEUD/voksenlærlingeforløb og GVU. I praksis har det dog vanskeliggjort dataindsamlingen og været en kilde til fejl og mangler. Aktivitetstallene er dog rensset så der af de registrerede personer kun indgår personer der tilhører forsøgets målgruppe for så vidt angår alderskriteriet. Men det betyder omvendt at det samlede antal brugere på grund af dette forhold i praksis har været større.

### 3.5 Brugernes uddannelsesbaggrund

UNI-C har undersøgt hvilken uddannelsesbaggrund de 66 % af værkstedsbrugerne der har været i gang med en arbejdsmarkedsuddannelse mens de brugte værkstedet, har på basis af de deltagerlister som skolerne har indsendt. Da der ikke er nævneværdige forskelle med hensyn til brugernes uddannelsesbaggrund i forhold til hvert af de tre år, er de tre år, 2006, 2007 og 2008, lagt sammen i den følgende tabel:

**Tabel 8**  
**Brugerne af værkstederne i 2006, 2007 og 2008 fordelt efter højest uddannelsesbaggrund**

	Antal	I procent
Grundskole	681	50 %
Erhvervsfaglige praktik- og hovedforløb	389	28 %
Erhvervsgymnasiale uddannelser	3	0 %
Almengymnasiale uddannelser	66	5 %
Korte videregående uddannelser	23	2 %

*Fortsættes næste side...*

... fortsat fra forrige side

Mellemlange videregående uddannelser	34	2 %
Lange videregående uddannelser	10	1 %
Uoplyst	160	12 %
I alt	1366	100 %

Kilde: Skolernes indberetninger og UNI-C

Det ses af tabellen at halvdelen af brugerne har en grundskoleuddannelse som højest gennemførte uddannelse, mens 28 % har en erhvervsuddannelsesbaggrund. 5 % har en gymnasial baggrund og andre 5 % har en videregående uddannelse som højeste uddannelsesbaggrund. Disse procenttal bliver lidt større hvis man ser bort fra de 12 % (=uoplyst) af brugerne hvor det ikke har været muligt at identificere en højeste uddannelse.

Uddannelsesprofilen viser således klart at gruppen af personer der hverken har en ungdomsuddannelse eller en videregående uddannelse er overrepræsenteret. Sammenligner man fx med alle AMU-kursister i de samme tre år lagt sammen, udgør kursister med en grundskoleuddannelse som højeste uddannelsesbaggrund 27 %, mens kursister med en erhvervsuddannelsesbaggrund udgør 48 % (Kilde: UNI-C's databank, se [www.uvm.dk](http://www.uvm.dk)).

Med andre ord viser dokumentationen at forsøget med ord- og regneværksteder i høj grad har nået de kortuddannede – også i sammenligning med AMU-kursister set under et – hvilket har været et vigtigt mål med forsøget.

### 3.6 Omfanget af tosprogede brugere

UNI-C har for så vidt angår AMU-kursisterne undersøgt hvilken herkomst brugerne af værkstederne har på grundlag af de deltagerlister som skolerne har indsendt for årene 2006, 2007 og 2008.

Antallet af indvandrere og efterkommere har været støt stigende siden 2002, og udgjorde ifølge Danmarks Statistik i 2007 hhv. 336.883 indvandrere og efterkommere mellem 15 og 64 år, hvilket svarer til 9,4 procent af arbejdsstyrken. Andelen af årselever med udenlandsk herkomst i AMU udgjorde i 2007 10,2 %. Som det ses nedenfor, udgør gruppen af indvandrere og efterkommere en betydelig større andel blandt værkstedsbrugerne.

**Tabel 9**  
**AMU-kursister der har brugt værkstederne, fordelt på herkomst**

	2006	2007	2008
Dansk herkomst	60 %	65 %	68 %
Efterkommere	1 %	1 %	1 %
Indvandrere	37 %	34 %	24 %
Uoplyst/ukendt	2 %	0 %	7 %
I alt	100 %	100 %	100 %
Antal i alt	254	394	718

Kilde: Skolernes indberetninger og UNI-C

Det ses af tabellen at gruppen af indvandrere er relativt stor, men det ses også at den relativt set er faldende: I de tre år er gruppen af indvandrere faldet fra 37 %, over 34 % og til 24 %. Uanset hvilken herkomst "uoplyst/ukendt" har, kan dette ikke ændre denne hovedtendens. Gruppen af dansk herkomst er vokset mere end gruppen af indvandrere: Hvor gruppen med dansk herkomst således er vokset med 220 % fra 2006 til 2008, er gruppen af indvandrere vokset med 85 % i samme periode – når vi ser bort fra gruppen "uoplyst/ukendt".

I 2008 blev skolerne for første gang bedt om at registrere hvorvidt brugerne var tosprogede eller ej. Dette ud fra en antagelse om at de tosprogede udgjorde en relativt stor andel af brugerne. Dette bekræftes af tabel 10 der viser andelen af tosprogede i 2008.

**Tabel 10**  
**Oversigt over fordelingen af tosprogede brugere af værkstederne i 2008**

	Antal tosprogede brugere	Andel tosprogede brugere i procent af alle værkstedsbrugere på skolen
VIA	50	72 %
Syddansk Erhvervsskole	34	58 %
Aarhus Tekniske Skole	54	42 %
EUC Sjælland	23	33 %
Randers Tekniske Skole*	9	21 %
EUC Nordvestsjælland	52	19 %
AMU-Nordjylland	34	12 %
CEUS/CELF**	6	7 %

Fortsættes næste side...

	Antal tosprogede brugere	Andel tosprogede brugere i procent af alle værkstedsbrugere på skolen
Tech Ålborg***	0	0 %
Total	262	24 %

Kilde: Skolernes indsendte deltagerlister.

\* På Randers Tekniske skole er de tosprogede kun blevet registreret på deltagerlisterne fra årets sidste uger.

\*\* På CEUS er der generel usikkerhed omkring tallene da deltagerne selv har udfyldt registreringsskemaerne.

\*\*\* På Tech Ålborg er de tosprogede ikke blevet registreret da skolen har brugt skabelonen fra de tidligere år.

Som det ses af tabellen, svarer de tal der bygger på det skolerne har indsendt, fint sammen med den forrige tabel der byggede på data fra Danmarks Statistik bearbejdet af UNI-C. Begge opgørelser når frem til en andel hhv. indvandrere og tosprogede på 24 %.

Det ses endvidere af tabel 10 at der er betydelige variationer skolerne imellem i forhold til andelen af tosprogede: På VIA og på Syddansk Erhvervsskole er flertallet af brugere således tosprogede, mens andelen på EUC Sjælland er en tredjedel og andelen af tosprogede på AMU-Nordjylland og EUC Nordvestsjælland ligger på 12-19 %.

Tosprogede modtager typisk hjælp til læsning og skrivning på værkstederne og kan have særlige problemer med dansk fagsprog, ligesom der kan være problemer med at forstå udtryk der er særligt knyttet til danske traditioner og dansk kultur (se fx i interviewresuméerne i Appendiks B).

---

## Beskrivelse af værkstedsbrugerne

I midtvejsrapporten fra 2007 blev der på grundlag af skolernes beskrivelser af brugerne identificeret fire grupper med behov for støtte. Da dette billede fortsat er gældende, gengives grupperne nedenfor:

### **Personer der har haft en vanskelig skolegang præget af dårlige oplevelser**

Personer fra denne gruppe har ofte overvejende dårlige erfaringer fra tidligere undervisningsforløb, hvilket kan medføre barrierer i forhold til at opsøge og være motiveret for senere undervisning.

### **Personer med lavt selvværd og eventuelt sociale og/eller psykiske problemer**

Personer fra denne gruppe har ofte svært ved at bede om hjælp, føler sig stressede og pressede i skoleforløbet og er typisk meget nervøse for en afsluttende prøve idet de tvivler på deres egne faglige evner. Desuden kæmper de typisk med andre problemer end udelukkende faglige.

### **Elever med utilstrækkelige danskundskaber (tosprogede)**

Denne gruppe består af personer som endnu ikke har haft mulighed for at tilegne sig tilstrækkelige danskundskaber da de enten ikke har været i Danmark så længe eller ikke har modtaget tilstrækkelig sprogundervisning. De har typisk svært ved at forstå alle nuancerne i det danske sprog, hvilket fx kan medføre at de har svært ved at løse regneopgaver da det kræver læsefærdigheder at forstå opgaveformuleringerne der kan være formuleret i vanskelige danske fagtermer.

### **Personer med funktionsnedsættelse, fx talblindhed og ordblindhed**

Personerne fra denne gruppe kan være særdeles dygtige til at følge kurssets faglige indhold, hvilket ofte kompenserer for deres manglende formelle kundskaber. Ifølge lærerne har disse elever ofte udviklet særligt gode evner til at lytte og huske. Derudover fungerer de ofte godt i andre sammenhænge, hvilket tilsammen kan gøre det vanskeligt for skolerne umiddelbart at identificere denne gruppe som elever med særlige vanskeligheder.

---

*Kilde: Midtvejsrapporten.*





## 4 Rekruttering af værkstedsbrugere

Dette kapitel handler om forsøgsskolernes rekruttering af værkstedsbrugere, blandt andet ved hjælp af screening og opsøgende arbejde. Arbejdet med at rekruttere brugere til værkstederne handler om motivation, men også om synliggørelse og anerkendelse af indsatsen såvel som om behovet for indsatsen – både internt på skolerne og eksternt i forhold til brugerne af skolernes uddannelser.

Forsøgsskolerne oplever generelt at behovet for værkstedshjælpen er stort, og at langt flere kursister og voksne elever har behov for hjælpen i forhold til hvor mange der indtil nu har gjort brug af værkstedstilbuddet. Rekruttering af brugere til værkstederne er derfor vigtig, og der ligger en stor udfordring i at sikre at de kursister og voksne elever der har behov for at få styrket deres basale færdigheder i læsning, skrivning og regning, også overvinder de barrierer der måtte være i forhold til at gøre brug af værkstedet.

### 4.1 Motivation

Forsøgsskolerne ser det generelt som en udfordring at overbevise den del af kursisterne og de voksne elever som har behov for værkstedshjælpen, om at de rent faktisk har det. Statusrapporterne og besøgene på forsøgsskolerne viser at der på forsøgsskolerne bliver gjort et stort arbejde for at motivere kursisterne og de voksne elever.

Arbejdet med at motivere omfatter mange steder at værkstedslærerne møder op i den faglige undervisning ved kursusstart for at orientere om værkstederne. I den forbindelse lægges der vægt på at forklare at værkstedshjælpen er et uforpligtende tilbud som frit kan benyttes i det omfang de selv ønsker det. En anden almindelig måde at motivere på er at tage personlig kontakt til kursisterne og de voksne elever. Ved at værkstedslærerne opbygger personlige relationer til de potentielle værkstedsbrugere, skabes der en tryghed som er vigtig i forhold til at få kursisterne og de voksne elever til at møde op i værkstederne.

På flere forsøgsskoler, heriblandt Aarhus Tekniske Skole, udtrykker nogle af kursisterne og de voksne elever at de, ud over den tid de bruger på den faglige undervisning, ikke har tid til at bruge værkstederne på grund af lang transporttid til og fra skolen og/eller et familieliv som skal passes. Forsøgsskolerne forsøger generelt at løse dette ved at holde værkstederne åbent i skoletiden hvor værkstederne kan bruges samtidigt med den faglige undervisning. Værkstedslærerne fungerer på den måde som et supplement til den faglige undervisning for de kursister og voksne elever som har brug for ekstra hjælp til at forstå de faglige tekster og opgaver.

Det fremmer også motivationen for at bruge værkstederne når værkstedslærerne og faglærerne samarbejder, og opfattelsen på forsøgsskolerne er generelt at det er vigtigt at faglærerne taler positivt om værkstederne og aktivt opfordrer kursisterne og de voksne elever til at gøre brug af dem. Dette forudsætter omvendt at værkstedshjælpen knyttes meget eksplicit og konkret til den faglige undervisning, og dette sker bedst i et tæt samarbejde mellem faglærere og værkstedslærere.

Forsøgsskolernes praksis i forhold til at rekruttere brugere til værkstederne omfatter alt i alt en lang række tiltag der i omfang og dybde varierer fra skole til skole. Tiltagene omfatter:

- Præsentation af værkstedernes muligheder og af de tilknyttede værkstedslærere for kursisterne og de voksne elever.
- Synliggørelse af værkstedslærerne ved hjælp af udfarende og opsøgende arbejde, fx at værkstedslærerne opholder sig i nærheden af kursisterne og de voksne elever og derigennem skaber personlige relationer og fremmer tryghed, eller ved at de inviterer til åbent hus i værkstederne eller på anden vis fremviser værkstedernes lokaler og hjælpemidler.
- Samarbejde mellem værkstedslærerne og faglærerne der fx gør det mere nærliggende for faglærerne at henvise til værkstederne når de oplever at nogle kursister eller voksne elever har behov for det.
- Vejledende samtaler med kursisterne og de voksne elever forud for eller i begyndelsen af de faglige kursusforløb, på nogle forsøgsskoler i forbindelse med screening.
- Central og let tilgængelig placering af værkstederne, eventuelt på flere af skolens adresser.
- Udarbejdelse og formidling af internt informationsmateriale til kursisterne og de voksne elever, fx i form af flyers, foldere, plakater, annoncer, indlæg i kursuskatalog og skoleblad, reklamer på storskærme i skolernes forhaller og henvisninger til tilbuddet på skolernes hjemmesider.
- Udarbejdelse og formidling af eksternt informationsmateriale, fx til virksomheder der sender eller kunne tænkes at ville sende medarbejdere på kurser, pressemeddelelser, artikler og notiser i lokalaviser og faglige tidsskrifter.
- Udarbejdelse af information om værkstederne i skolernes procedurer m.m., fx ved at vedlægge information om værkstedstilbuddet når skolerne sender ansøgningskemaer ud.

- Særlig fokusering på udvalgte grupper af værkstedsbrugere, fx ordblinde, talblinde eller to-sprogede, eventuelt på bestemte tidspunkter eller i bestemte sammenhænge.
- At gøre det let at bruge værkstederne, fx ved at indføre faste åbningstider eller træffetider for værkstederne. Et andet eksempel på dette er EUC Nordvestsjælland der gav værkstedslærerne en arbejdsmobiltелефон så værkstedsbrugerne let kunne kontakte dem.
- Screening af større grupper kursister og voksne elever for at identificere potentielle brugere.

Listen ovenfor er ikke nødvendigvis udtømmende, men den viser at der er mange muligheder for at styrke rekrutteringen. Selvom mange skoler gør et flot stykke arbejde i den henseende, kan alle skoler styrke og forbedre deres indsats. Nedenfor har vi valgt at sætte fokus på screening og internt og eksternt opsøgende arbejde.

## 4.2 Screening

Nogle forsøgsskoler benytter screening til at bedømme den enkelte kursists eller voksne elevs behov for værkstedshjælp for herigennem at rekruttere brugere til værkstederne. I AMU blev det i 2007 muligt at tilbyde alle deltagere vurdering af deres basale færdigheder i læsning, skrivning, regning og matematik. Det er i mange tilfælde disse screeninger der er blevet brugt i værkstederne. Men generelt set gennemfører skolerne ikke screeninger eller anden form for systematisk afklaring af behovet på skolen hverken for værkstedshjælpen eller for andre lignende tiltag. Der er dog undtagelser fra dette generelle billede.

Erfaringen fra de skoler der har anvendt screening, er at screening kan være en meget grundig og effektiv måde at rekruttere brugere til værkstederne på. Screeningen bidrager dels til at den enkelte kursist og voksne elev får et større indblik i sit eget behov for hjælp, dels til at give værkstedslærerne et overblik over hvor stort behovet for hjælp er.

Et eksempel på systematisk brug af screening er fra EUC Nordvestsjælland der har benyttet sig af screening siden starten af 2008. EUC Nordvestsjælland screener de kursister og voksne elever som er på skolen i minimum fem dage, det vil sige at omkring 90 % af alle kursister og voksne elever screenes. Screening af de resterende 10 % sker hvis det ønskes af enten kursisten eller den voksne elev selv eller af den virksomhed som har sendt medarbejdere på kursus. Screeningen foregår ved at kursisterne og de voksne elever ved kursusstart møder op i skolens kantine kl. 07.30 og bliver tilbudt en screening i læsning, skrivning og regning. De fleste kursister og voksne elever er tilfredse med screeningen. Dog tror nogle fejlagtigt at screeningen er noget som skal bestås, og at man ikke kan gå på skolen hvis man har store vanskeligheder i at læse, skrive eller regne. EUC Nordvestsjælland gør derfor meget ud af at fortælle at screeningen ikke er en eksamen, men et forsøg på finde ud af hvem der har behov for hjælp og støtte. I forlængelse af screeningen på EUC Nordvestsjælland afholdes der individuelle samtaler med kursisterne og de voksne elever om

deres behov for hjælp. Skolen er bevidst om at denne personlige relation kan være afgørende i forhold til om kursisten eller den voksne elev efterfølgende ønsker at gøre brug af værkstedet. På EUC Nordvestsjælland vurderer man at de individuelle samtaler har en tydelig positiv indvirkning på værkstedsaktiviteten, dvs. på antallet af værkstedsbrugere.

Et andet eksempel er fra Syddansk Erhvervsskole der ikke systematisk screener sine voksne elever, men som dog har screenet på forsøgsbasis på enkelte hold og med et resultat der vækker til eftertanke: 8 til 10 ud af 16 screenede kursister på et hold med ufaglærte kursister havde vanskeligheder i læsning, skrivning og regning og kunne derfor have behov for værkstedshjælp. På den baggrund har man overvejet at gøre screening til en fast del af kursusstarten. Skolen ser det dog som en udfordring at skulle bruge kursisters og de voksne elevers tid på screening.

Forsøgsskolerne udtrykker både i de årlige statusrapporter og under skolebesøgene at screening er meget tidskrævende, særligt når screeningen følges op af individuelle samtaler med kursisterne og de voksne elever. På nogle forsøgsskoler har man således fravalgt screening fordi man vurderede at man ikke havde ressourcerne til det.

Der er givet en sammenhæng mellem at EUC Nordvestsjælland er blandt de skoler med den højeste aktivitet og så det forhold at de gennemfører systematiske screeninger. Det peger på screening som en af de mest effektive måder at identificere personer der har behov for støtte, på. Særligt synes kombinationen af screening og opfølgende samtaler med de kursister og voksne elever som screeningen har identificeret, at være en meget hensigtsmæssig måde at rekruttere værkstedsbrugere på.

### 4.3 Internt opsøgende arbejde

Den generelle opfattelse på forsøgsskolerne er at det opsøgende arbejde internt på skolen er afgørende for rekrutteringen af værkstedsbrugere, og at det ikke nytter at vente på at kursisterne og de voksne elever selv henvender sig i værkstederne. Værkstedslærerne har derfor udviklet forskellige former for praksis med henblik på at være synlige over for såvel kursisterne og de voksne elever som over for faglærerne. Flere af værkstedslærerne påpeger dog at dette opsøgende arbejde er meget tidskrævende, men samtidig helt nødvendigt.

Det opsøgende arbejde kan skabe synlighed og anerkendelse af den indsats der ydes i værkstederne, og synlighed på flere måder:

- Fysisk synlighed, herunder at værkstederne har en synlig placering på skolerne.
- Organisatorisk synlighed, det vil sige at værkstederne tydeligt indgår i skolernes organisation.
- Synlighed i forhold til skolernes aktiviteter, herunder at ledelsen prioriterer udarbejdelsen af informationsmateriale om værkstederne.

Synlighed og anerkendelse hænger tæt sammen: Synlighed er en forudsætning for at opnå anerkendelse, fx blandt kollegerne, og samtidig er anerkendelse, herunder fra ledelsens side, afgørende for at værkstederne bliver mere synlige på skolerne.

Der findes mange eksempler på internt opsøgende arbejde der fremmer synlighed og anerkendelse af indsatsen, lige fra at uddele informationsmateriale om værkstederne til at arrangere mere målrettede sociale aktiviteter.

Aarhus Tekniske Skole har fx udsendt et spørgeskema til kursisterne og de voksne elever med spørgsmål om om de har problemer med at læse, skrive og regne. Det var så op til kursisterne og de voksne elever at besvare spørgeskemaet og returnere det til skolen inden kursus- eller uddannelsesstart. Skolen erfarede at omkring 60 % af de udsendte spørgeskemaer blev returneret, og at denne indsats havde en positiv effekt i forhold til rekruttering af brugere til skolens værksteder.

Sammenlignet med screening må man dog konstatere at spørgeskemametoden dels har den svaghed at svarprocenten ikke er 100 %, og at man derfor ikke kan være sikker på at der blandt de tilbageværende 40 % der ikke har besvaret skemaet, ikke også er personer med behov for værkstedshjælp. Hertil kommer at metoden er baseret på respondentens egen vurdering af sine færdigheder som ikke nødvendigvis i alle tilfælde vil være sammenfaldende med en professionel vurdering på baggrund af en test og evt. en samtale. Endelig kan man tænke at de der har sværest ved at læse næppe er dem der først besvarer et spørgeskema.

Et andet eksempel på et konkret tiltag for at rekruttere til værkstederne er fra Syddansk Erhvervsskole der de seneste par år har haft en såkaldt "streetwalker", det vil sige en tosproget lærer hvis rolle er at motivere de tosprogede til at bruge skolens værksted. Alle kursister og voksne elever kan frit henvende sig til hende, og hun fungerer som en form for vejleder som kursisterne og de voksne elever kan stille alle typer af spørgsmål. Som "streetwalker" forsøger hun at være synlig på skolen, ligesom hun gør en stor indsats for at skabe personlige relationer til de kursister og voksne elever som hun taler med. Hendes opgave på skolen er defineret bredere og er ikke udelukkende tilknyttet værkstedet, fx har hun også til opgave at få de tosprogede og etnisk danske kursister og voksne elever til at tale mere sammen.

Samlet set kan man på baggrund af statusrapporterne og skolebesøgene identificere en række centrale faktorer der spiller en rolle i forhold til den interne synlighed og anerkendelse af værkstedernes funktion og opgaver. Følgende faktorer spiller en rolle:

- At værkstederne er forankret i ledelsen, og at ledelsen konkret støtter værkstederne i forskellige sammenhænge
- At der er et godt samarbejde mellem værkstedslærerne og faglærerne

- At værkstedernes faciliteter og rammer er i orden, herunder at værkstedernes åbningstider er hensigtsmæssige i forhold til brugernes behov for hjælp.

#### 4.4 Eksternt opsøgende arbejde

Ekstern synliggørelse og anerkendelse af værkstederne er også et vigtigt indsatsområde. Og selv om forsøgsskolerne generelt set er opmærksomme på dette, er de fleste af skolerne ikke nået lige så langt med den eksterne som med den interne indsats. Generelt set er den eksterne synliggørelse, fx gennem markedsføring, og den eksterne anerkendelse af værkstedsindsatsen og behovet for denne langt hen ad vejen i højere grad en vision end en realitet.

Nogle forsøgsskoler som fx EUC Nordvestsjælland har en ekstern markedsføring hvor værkstedslærerne tager ud til lokale virksomheder som tidligere har sendt medarbejdere på kurser. EUC Nordvestsjælland forsøger på den måde at skabe kontakt til virksomhederne for at få flere medarbejdere efteruddannet, og særligt i forhold til værkstederne fortæller de udsendte værkstedslærere om værkstedstilbuddet, herunder om vigtigheden i at have de grundlæggende færdigheder i læsning, skrivning og regning. Denne eksterne markedsføring har betydet at skolens værksted er blevet mere kendt i lokalsamfundet, og EUC Nordvestsjælland vurderer at værkstedshjælpen i nogle tilfælde har haft afgørende betydning for at nogle kursister og voksne elever er startet på en faglig uddannelse.

# 5 Organisering og ledelse

Dette kapitel handler om ledelse og organisering af ord- og regneværkstederne. Kapitlet indledes med et afsnit om terminologi for at vise hvordan skolerne med sin navngivning af værkstedsaktiviteten også bidrager til at skabe forestillinger der kan virke enten fremmende eller hæmmende i forhold til at tiltrække brugere til værkstederne. Dernæst handler dette kapitel om ledelsens rolle i relation til værkstederne, og om hvorvidt værkstederne er tænkt ind i en strategisk sammenhæng på skolerne. Endelig handler kapitlet om den fysiske og tidsmæssige organisering af værkstedstilbuddet, herunder placering og åbningstid som elementer i organiseringen der har betydning for tilbuddets tilgængelighed.

## 5.1 Terminologi der tager hensyn til brugernes erfaringer

I forbindelse med EVA's skolebesøg i 2009 fortalte værkstedslærere på flere skoler at en stor del af værkstedsbrugerne har haft en skolegang med mange nederlag. En stor andel af værkstedsbrugerne har gået i specialklasser, og mange forbinder det at gå i skole med mindreværdsfølelser. For at dæmme op for dette gør værkstedslærerne meget ud af ikke at betegne værkstedshjælpen som undervisning, men taler i stedet om at bruge "værkstedet" som den enkelte kursist eller voksne elev måske ikke i samme grad forbinder med noget negativt. På værkstedet arbejder man med det den enkelte har brug for i deres uddannelse eller på deres kursus.

Flere skoler har ud fra samme erkendelse udviklet andre navne til deres værksteder, fx kalder Syddansk Erhvervsskole sit værksted Serviceværkstedet. Værkstedslærerne fortæller at navnet er blevet godt modtaget da det forbindes med til at skulle have foretaget et serviceeftersyn eller et servicetjek, og det er med til at gøre det lettere og mere uformelt at komme i værkstedet. CELF kalder sit værksted for et ressourcecenter, mens EUC Nordvestsjælland kalder sit værksted for ord- og talværkstedet idet det ifølge værkstedslærerne er lettere at udtale, og fordi det rent sprogligt er mere logisk end det officielle navn ord- og regneværksted.

## 5.2 Ledelsens rolle i forsøget

På hovedparten af skolerne er værkstederne organisatorisk forankret under skolens uddannelsesleder, uddannelseschef, afdelingsleder e.l., mens værkstederne på en mindre andel af skolerne er forankret under skolens udviklings-, efteruddannelses- eller læsevejlederafdeling.

Nogle steder er værkstederne organisatorisk set selvstændige enheder, mens de andre steder er placeret inden for en af skolernes afdelinger. Det sidste gælder fx Syddansk Erhvervsskole hvor værkstedet er placeret i skolens auto-, logistik- og transportafdeling. Man har valgt denne placering fordi værkstedets chef også er leder for den pågældende afdeling. På flere forsøgsskoler overvejer man om det ville være mere hensigtsmæssigt at gøre værkstedet til en selvstændig enhed med egen leder. Det gælder blandt andet på CELF som også er en af de skoler hvor værkstedet er en del af uddannelsesafdelingen.

Det er ikke umiddelbart muligt at pege på hvilken organiseringsform der er den bedste. Det vil i et vist omfang være forskelligt fra skole til skole. Men erfaringerne fra forsøget peger på at det spiller en rolle om værkstedstilbuddet opfattes som noget der hører til hele skolen, eller om det kun vedrører bestemte afdelinger, adresser eller personkredse, og om værkstedstilbuddet bakkes op af den samlede ledelse, eller om det mere er noget der optager enkeltpersoner.

Hovedparten af skolerne udtrykker i statusrapporterne at forsøget med værkstederne har ledelsens fulde opbakning, og at der gives frie rammer til at eksperimentere med og udvikle værkstedshjælpen.

## 5.3 Strategi

I forbindelse med at skolerne ansøgte om at deltage i forsøget skulle de til Undervisningsministeriet levere en "mål- og strategiplan for institutionens indsats for at forbedre læse- og regnefærdigheder hos målgruppen for forsøgsordningens ord- og regneværksteder". Selvom skolerne således allerede i den indledende ansøgningsfase skulle tage stilling til indsatsen i et mere strategisk perspektiv, kan EVA dog konstatere at skolerne kun til en vis grad har levet op til dette.

Statusrapporterne viser at kun fem af de 11 forsøgsskoler har udviklet en specifik strategi i forhold til læse-, skrive- og regnesvage kursister. For disse fem skoler indgår følgende elementer i strategien:

- Alle kursister og voksne elever oplyses om værkstedshjælpen ved kursusstart
- Alle kursister og voksne elever screenes
- Alle kursister og voksne elever vejledes så de får den mest optimale skolegang og den hjælp de har behov for



- Skolen sikrer at de kursister og voksne elever der ønsker at bruge værkstederne, kommer godt i gang.

Af de resterende seks forsøgsskoler der ikke har en egentlig strategi, har tre af dem ifølge statusrapporterne planer om at udvikle en strategi.

Det fremgår af både statusrapporterne og interviewene med værkstedslærere og ledelser at selv om kun omkring halvdelen af forsøgsskolerne har formuleret en strategi, er alle forsøgsskoler dog fokuseret på at mindske frafaldet blandt kursisterne og de voksne elever. Alle forsøgsskolerne har ligeledes den opfattelse at værkstederne bidrager positivt til at flere kursister og voksne elever dels gennemfører de faglige kurser og uddannelser, dels får et større fagligt udbytte end de ellers ville have fået.

## 5.4 Værkstedernes fysiske og tidsmæssige organisering

Værkstedernes fysiske placering og åbningstider har betydning for deres synlighed og i sidste ende deres succes. Hertil kommer at nogle værkstedslærere opfatter placeringen af værkstederne som et udtryk for hvor højt de prioriteres af ledelsen. Der er således en signalværdi i hvor værkstederne placeres på skolerne.

### 5.4.1 Værkstedets fysiske synlighed

Placeringen af værkstederne var et af de temaer der blev taget op i midtvejsrapporten, og som påpegede at lokaliseringsspørgsmålet ikke er helt entydigt: Selvom det er vigtigt med et eller flere synlige steder hvor man kan henvende sig, er det også vigtigt at værkstedsaktiviteterne kan foregå mange forskellige steder, herunder i forbindelse med den faglige undervisning.

Hertil kommer at der både er fordele og ulemper forbundet med synlighed: selvom værkstederne skal være synlige og lettilgængelige, skal der også være mulighed for en vis beskyttelse af de værkstedsbrugere der ikke har lyst til at blive udstillet eller sidde til skue på skolerne. Der synes dog at være en tendens i retning af at det at modtage hjælp og støtte for at styrke sine læse-, skrive- og regnefærdigheder er blevet mindre tabubelagt i løbet af forsøgsperioden.

Fleere værkstedslærere peger dog på at det fortsat er vigtigt med en balancegang i forhold til hvor synlige værkstederne skal være: De skal på den ene side være let tilgængelige for brugerne, dvs. at der skal skabes mulighed for at man som bruger spontant kan komme og få hjælp. På den anden side skal de placeres hvor man som bruger ikke føler sig udstillet, og så man har mulighed for diskretion og ro.

### 5.4.2 Flere adresser

Ser man på de 11 skoler der deltog i forsøget i 2007, kan det konstateres at:

- Seks af skolerne har et moderværksted/hovedværksted
- Fem af skolerne har flere værksteder på forskellige adresser.

På den ene side mener alle forsøgsskoler som udgangspunkt at det er vigtigt at værkstedshjælpen tilbydes der hvor kursisterne og de voksne elever i forvejen befinder sig. På den anden side kan det indebære store ressourcemæssige og bemandingsmæssige udfordringer på de skoler der har flere adresser.

Tech College Aalborg er et eksempel på en skole med mange adresser der forsøger at have værksteder på alle adresser. Tech College Aalborg er dermed også den forsøgsskole som har værksteder på flest adresser, nemlig et på hver af skolens seks adresser. Skolen har prioriteret højt at værkstedshjælpen er dér hvor brugerne i forvejen befinder sig for at afstanden ikke skal være en barriere. Omvendt oplever skolen den ulempe at man spreder et begrænset antal brugere og lærere på mange adresser hvor værkstedslærerne kan have svært ved at opfylde alle brugeres behov samtidig.

Det store antal værksteder på Tech College Aalborg der hver især er for små til at have en fast bemanding, stiller store krav til værkstedslærernes mobilitet og fleksibilitet. De tilknyttede værkstedslærere bruger megen tid på transport mellem de seks adresser, og det kan samtidig modvirke det enkelte værksteds forankring. Hvert værksted har som regel kun åbent fire timer ad gangen selvom skolen forsøger at skabe en vis stabilitet for brugerne ved at sikre at der altid mindst er ét værksted åbent ad gangen på en af adresserne.

### 5.4.3 Indretning

I løbet af forsøgsperioden har mange skoler gjort meget for at gøre værkstederne komfortable og indbydende for brugerne med gode computerfaciliteter og en møblering der mere minder om et værksted med forskellige arbejdspladser end et traditionelt undervisningslokale. Borde og stole kan være placeret som i en lektiecafé og eventuelt med et eller flere store arbejdsborde. Og på flere af værkstederne er der mulighed for at få kaffe og te. Herudover har værkstedslærerne på flere af skolerne udviklet spændende og anderledes undervisningsmaterialer der relaterer sig til de faglige udfordringer.

### 5.4.4 Åbningstid

Værkstedernes åbningstider har også betydning for deres succes. Det er vigtigt at værkstederne har faste åbningstider som værkstedsbrugerne kan huske.

Fleere forsøgsskoler har oplevet reducerede åbningstider i værkstederne i løbet af forsøgsperioden som følge af mangel på ressourcer. AMU Nordjylland har fx måttet reducere værkstedets åbningstid til det halve ved årsskiftet 2008/09 hvor de økonomiske midler i forbindelse med forsøget ophørte<sup>3</sup>. Dette har efter skolens vurdering haft negativ effekt på aktiviteterne i værkstedet. De seks værksteder på Tech College Aalborg har også oplevet en reducere af åbningstiderne.

I forbindelse med interview af værkstedsbrugere udtrykte flere ærgrelse over de reducerede åbningstider. Når værkstedsbrugere ikke er sikre på at værkstederne har åbent inden for normal skoletid, går det ud over værkstedshjælpens fleksibilitet og brugernes motivation for at bruge værkstederne.

<sup>3</sup> Ifølge Undervisningsministeriet har AMU Nordjylland på linje med de andre værksteder fået midler til første halvår af 2009. Skolen har dog som den eneste returneret midler fra 2008. Så Undervisningsministeriet kan ikke genkende den nævnte grund til den reducerede åbningstid.



# 6 Værkstedshjælpens indhold

Dette kapitel omhandler indholdet af hjælpen og støtten i værkstederne, herunder hvordan værkstederne har spillet sammen med den faglige undervisning. Værkstedshjælpen har på den ene side udviklet sig til at være både bred og favnende, det vil sige at hjælpen på forsøgsskolerne typisk rækker ud over læsning, skrivning og regning. Værkstedshjælpen har i høj grad bygget på værkstedslærernes fleksibilitet i forhold til brugernes behov og vilkår og foregår både i selve værkstedet og i forhold til den faglige undervisning. I værkstedernes åbningstid har værkstedslærerne stået til rådighed, og brugerne har frit kunnet henvende sig når behovet har været der.

## 6.1 Bredden i værkstedshjælpen

Under EVA's interview med værkstedslærerne fortalte de at værkstedshjælpen i praksis har været meget bred, det vil sige at værkstedslærerne har hjulpet med mange forskellige typer af problemer. Nogle værkstedsbrugere har haft behov for en ad hoc-præget hjælp, mens andre brugere har haft behov for hjælp i et længere forløb. Inden for værkstedernes åbningstid har skolernes kursister og voksne elever frit kunnet henvende sig, og værkstedslærerne har fleksibelt stået til rådighed når der har været behov for hjælp og støtte. Værkstedshjælpen har således udviklet sig til at være bredere end udelukkende hjælp til læsning, skrivning og regning.

Værkstedshjælpen har typisk omfattet hjælp med faglige opgaver, men på mange skoler har den også bestået i hjælp til at skrive jobansøgninger, formulere personlige CV'er og andet. Forsøgsskolernes værkstedslærere fortalte at mange brugere i værkstederne således har ønsket hjælp til andet end faglige opgaver, og at mange værkstedsbrugere først efter et stykke tid har indset vigtigheden i at have gode færdigheder i læsning, skrivning og regning, dvs. har forstået at disse færdigheder kan gøre en forskel i forhold til at bestå de faglige kurser og uddannelser.

### 6.1.1 Værkstedet som et rum for faglig koncentration

På AMU Nordjylland fortalte flere af værkstedsbrugerne at de bruger værkstedet for at få ro til at løse faglige opgaver. I den faglige undervisning kan der være uro når der arbejdes i grupper, eller når opgaver diskuteres. I værkstedet kan de der har brug for det, sidde stille og arbejde koncen-

treret med opgaver, og værkstedslærerne kan give sig tid til at forklare hvad opgaverne går ud på. For mange af de ordblind og talblinde kursister og voksne elever kan det være uoverskueligt at løse de faglige opgaver på egen hånd, og for disse kursister og voksne elever spiller værkstedshjælpen derfor en betydningsfuld rolle.

Nogle værkstedsbrugere på AMU Nordjylland har brugt værkstedet stort set hele tiden i løbet af deres faglige kursus eller uddannelse, dvs. som alternativ faglig undervisning. En kvindelig værkstedsbruger som er under uddannelse som lastbilchauffør og er både talblind og ordblind, har brugt værkstedet i en meget stor del af sin daglige skoletid. Denne bruger fortalte at hun ikke villet være startet på sin uddannelse hvis værkstedet ikke eksisterede. Værkstedshjælpen har gjort det overskueligt og mere trygt for hende at gennemføre uddannelsen.

Der kan dog næppe generaliseres ud fra dette eksempel, eftersom det forudsætter at brugeren på værkstedet kan få et fagligt udbytte svarende til det brugeren forventes at ville få ved at deltage i den faglige undervisning. Og som udgangspunkt kan man ikke forvente at en værkstedslærer kan erstatte en faglærer.

### **6.1.2 Værkstedet som særligt tilbud til tosprogede**

På Aarhus Tekniske Skole mødte EVA en tosproget værkstedsbruger hvor værkstedshjælpen bestod i at hjælpe ham med at lære de faglige begreber og tekniske udtryk i relation til buschaufføruddannelsen. Værkstedslærerne ydede ham en hjælp som kombinerer læseundervisning med den faglige undervisning. Denne værkstedsbruger oplevede værkstedshjælpen som uundværlig og meget meningsfuld i relation til sin faglige uddannelse. Han finder i dag uddannelsen som buschauffør overskuelig, og han har fået lavet en aftale med Århus Sporveje om at blive ansat så snart uddannelsen er gennemført.

Under skolebesøgene i både 2007 og 2009 mødte EVA den samme tosprogede kursist på CELF som har brugt værkstedet et par gange ugentligt i det meste af forsøgsperioden. Han kom i værkstedet i forbindelse med et fagligt kursus med henblik på at blive ernæringsassistent, og værkstedet hjalp ham med at forstå faglige ord og begreber og forbedre sit danske sprog. Værkstedslærerne brugte billeder så brugeren kunne lære ordene på de forskellige køkkenredskaber han havde brug for på sin uddannelse. I dag er værkstedsbrugeren færdiguddannet som ernæringsassistent og ansat i skolens kantinekøkken. Han har stadig til tider brug for støtte fra værkstedet og har derfor løbende kontakt til værkstedet.

### **6.1.3 Værkstedshjælp i forhold til andre fag**

På Syddansk Erhvervsskole har det for værkstedslærerne været oplagt også at hjælpe værkstedsbrugere i engelsk, naturfag og it idet mange af deres værkstedsbrugere har efterspurgt dette.

På mange af de faglige kurser og uddannelser indgår it, og på samme måde indgår engelske udtryk og begreber også ofte i stort set alle uddannelser.

#### **6.1.4 Værkstedet som et rum for tættere sociale relationer**

Værkstedslærerne gør typisk meget ud af at skabe tryghed i værkstederne og tage hensyn til den enkelte bruger. Værkstedslærere på AMU Nordjylland fortæller fx at kursister og voksne elever ofte har personlige problemer der tynger, og som går ud over deres motivation og koncentration i uddannelsen eller på kurset,

I værkstederne er der indimellem også tid til at drøfte personlige problemer, og flere værkstedsbrugere på AMU Nordjylland fortalte under besøget i 2009 om en værkstedslærer som er særligt god til at lytte til brugernes personlige problemer. Og da værkstedsbrugere derfor synes godt om hende, motiverer det dem samtidig til at modtage faglig hjælp fra hende. Syddansk Erhvervsskole har på samme måde den tidligere omtalte "streetwalker" der bidrager til at motivere kursisterne og de voksne elever, og som også lytter til deres personlige problemer, når der er behov herfor.

Værkstedet på AMU Nordjylland havde en bruger med ADHD som værkstedslærerne hjalp med at strukturere sin hverdag. Værkstedslærerne lærte ham at forholde sig til én ting ad gangen, og hjælpen betød at han fik mere overskud og overblik i hverdagen, og at han på grund af værkstedshjælpen oplevede små, men sikre succeser.

## **6.2 Værkstedernes relation til den faglige undervisning**

Forsøgsskolerne er enige om at værkstedshjælpen fungerer bedst når den kombineres med den faglige undervisning. Relationen til de faglige kurser og uddannelser betyder at hjælpen bliver meget håndgribelig for brugerne, og de oplever derfor også forholdsvis hurtigt resultater af hjælpen. Flere værkstedsbrugere udtrykker at denne konkrete hjælp betyder at det hurtigt giver mening at bruge værkstederne. I praksis bliver værkstedshjælpen og den faglige undervisning kombineret på flere måder:

- Værkstedshjælpen inkluderer det faglige undervisningsmateriale.
- Værkstedslærerne deltager i den faglige undervisning i det omfang der er behov for det, dvs. at en værkstedslærer er til stede så kursisterne og de voksne elever let kan få hjælp og støtte.
- Værkstedslærerne og faglærerne taler sammen om både værkstedshjælp og undervisning med særligt henblik på værkstedshjælpens målgruppers behov.
- Værkstedslærerne hjælper til ved prøver.
- Faglærere der selv har behov for at styrke deres basale færdigheder, gør brug af værkstedshjælpen.

### **6.2.1 Værkstedshjælpen inkluderer det faglige undervisningsmateriale**

Værkstedbrugere har ofte brug for at få hjælp til faglige tekster og opgaver, og derfor er det naturligt at værkstedsundervisningen tager udgangspunkt i det faglige undervisningsmateriale som værkstedsbrugere medbringer i værkstederne. Værkstedshjælpen kan i nogle tilfælde have form af konkret faglig undervisning fordi kursister og voksne elever kommer hen i værkstederne mens den faglige undervisning står på og får forklaret det de undervises i, men på en måde der er mere hensigtsmæssig for dem. For nogle kursister og voksne elever foregår hovedparten af den faglige undervisning i værkstederne fordi de oplever at de der får det største udbytte.

Under skolebesøgene erfarer EVA at værkstederne inddrager faglige elementer så læsning, skrivning og regning gøres mere håndgribeligt og forståeligt for værkstedsbrugere. I værkstedet på AMU Nordjylland står der fx værkstøjsdele fra faglige kurser som inddrages i regneopgaver. På samme måde har værkstedslærerne udarbejdet en kasse som gør det mere forståeligt for værkstedsbrugere at lære beregningen af rumfang og arealer.

### **6.2.2 Værkstedslærerne tager del i den faglige undervisning**

Værkstedslærerne på nogle skoler har i et vist omfang mulighed for at indgå i en del af den faglige undervisning hvor de supplerer faglærerne. Integrationen af værkstedslærerne i den faglige undervisning har på flere af forsøgsskolerne betydet at det i dag er langt mindre tabubelagt at modtage ekstra hjælp og i det hele taget at indrømme at man har problemer. Værkstedslærere påpeger dog at ikke alle brugere bryder sig om at skilte med problemerne, det er derfor væsentligt at værkstedshjælpen også foregår andetsteds.

Syddansk Erhvervsskole har ligesom flere andre forsøgsskoler valgt at lade værkstedslærerne deltage som en form for ekstra lærere i den faglige undervisning. På den måde behøver kursisterne og de voksne elever ikke at forlade klassen i undervisningen. Dette har ifølge skolen haft en positiv effekt på samarbejdet mellem værkstedslærerne og faglærerne der har fået større forståelse af hinandens roller og opgaver.

### **6.2.3 Værkstedslærere og faglærere taler sammen om undervisningen med særligt henblik på målgruppens behov**

Et vigtigt element i forsøget har været værkstedslærernes vejledning af faglærerne. Hensigten var at værkstedslærerne ud over at hjælpe kursisterne og voksne elever også skulle vejlede faglærerne i forhold til at udvikle den faglige undervisning med særligt henblik på at imødekomme målgruppen for forsøget. På baggrund af statusrapporterne og skolebesøgene kan EVA dog konstatere at der i praksis ikke er foregået megen vejledning.

Forsøgsskolerne udtrykker at en sådan vejledning ikke er så ligetil, og at vejledning imellem kolleger kan opleves som ensidig af både værkstedslærerne og faglærerne hvis der ikke samtidig tages



højde for at anerkende faglærernes kompetencer og faglighed. Der er dog stor forskel på hvordan forsøgsskolerne har valgt at gribe problemstillingen an: Nogle forsøgsskoler har ikke forholdt sig mere indgående til vejledningsdelen, mens andre har udviklet former som tager hensyn til begge lærergrupper og bygger på gensidig anerkendelse.

Flere forsøgsskoler, heriblandt Syddansk Erhvervsskole og Tech College Aalborg, har i løbet af forsøgsperioden haft dårlige oplevelser med værkstedslærernes vejledning af – eller måske snarere samarbejdet med – faglærerne. Problemet var at nogle faglærere havde svært ved at acceptere at kursisterne opsøgte værkstederne, mens den faglige undervisning foregik. Faglærerne oplevede det som en nedprioritering af deres undervisning og som et angreb på deres faglighed og integritet, hvorfor de havde svært ved at anerkende værkstederne og deres funktion.

EUC Nordvestsjælland er omvendt et eksempel på en forsøgsskole hvor man har udviklet en positiv og succesfuld vejlednings- og sparringsform hvor både værkstedslærere og faglærere føler sig anerkendt og tilgodeset. EUC Nordvestsjælland beskriver den gensidige anerkendelse som meget succesfuld, og værkstedslærerne og faglærerne har fundet en konstruktiv måde at kommunikere på. Måden har styrket tilliden lærergrupperne imellem så faglærerne ikke føler sig belært af værkstedslærerne og omvendt. Det har betydet at faglærerne på den ene side har udviklet en større forståelse af vigtigheden af det pædagogiske element i deres undervisning, hvilket yderligere bevirker at faglærerne i højere grad anerkender værkstedshjælpen og behovet herfor. På den anden side har det styrket værkstedslærernes forståelse af den faglige undervisning og værkstedsbrugernes faglige udfordringer.

Selvom forsøgsskolerne som helhed ikke har opfyldt målet om at værkstedslærerne skulle gennemføre mere systematisk vejledning af faglærerne, har der dog på samtlige forsøgsskoler fundet mere uformel sparring sted fx i form af mere eller mindre spontane samtaler hvor der er blevet udvekslet erfaringer og givet råd om kursister eller voksne elever eller om fx udformning af faglige tekster og opgaver. Der er også eksempler på at faglærerne henvender sig til værkstedslærerne når de har faglige tekster og opgaver som de gerne vil have hjælp til at strukturere og/eller formulere. Derudover kan værkstedslærerne hjælpe faglærerne til at gøre tekster lettere at læse og forstå.

#### **6.2.4 Værkstedslærernes hjælp ved prøver**

Værkstedslærerne hjælper også til når kursister og voksne elever skal til prøve, og som tidligere vist, deltager ca. halvdelen af brugerne af værkstederne i certifikatgivende kurser. Mange af disse værkstedsbrugere ønsker både hjælp i løbet af kurserne og hjælp i forbindelse med de afsluttede prøver.

Værkstedslærerne beskriver at kursisterne og de voksne elever ofte bliver mere motiverede og målrettede i dagligdagen når de ved at der er en afsluttende prøve som de gerne vil bestå så de kan få det tilhørende truckcertifikat, kranførcertifikat o.l., og værkstedshjælpen betyder at brugerne føler sig mere parate til prøverne. Mange værkstedsbrugere som skal til afsluttende prøver, har følt sig utrygge ved og været uvante med prøvesituationen og har derfor stor gavn af den støtte som værkstedslærerne kan give. Hjælpen kan bestå i oplæsning af prøvespørgsmål, hjælp til at forstå teksten eller endog hjælp til at formulere besvarelsen skriftligt. Sidstnævnte sker som oftest når det drejer sig om de tosprogede kursister og voksne elever som ikke i tilstrækkelig grad kan formulere sig skriftligt på dansk.

Under EVA's skolebesøg på AMU Nordjylland i 2009 gav værkstedslærerne eksempler på hvordan værkstedshjælpen ved prøver er nyttig: En værkstedsbruger havde fx valgt at tage en faglig prøve i værkstedet hvor han dels kunne få ro, dels kunne få støtte fra værkstedslærerne. Værkstedsbrugeren blev dog meget frustreret over ikke at kunne besvare prøven og viskede alt det skrevne ud. En værkstedslærer kiggede imidlertid på det der var tilbage af besvarelsen, og kunne konstatere at prøven faktisk var besvaret korrekt. Værkstedslæreren støttede brugeren i at genskrive besvarelsen, og værkstedsbrugeren kunne tage til efterretning at han alligevel ikke var så fagligt svag som han troede.

På forsøgsskolerne kan man også berette om at mange værkstedsbrugere aldrig har vænnet sig til at gå til prøver. Oven i dette kommer så at mange værkstedsbrugere er ordblinde og/eller talblinde, og det er derfor ikke overraskende at skriftlige prøvesituationer ofte ikke forbindes med noget positivt. AMU Nordjylland har oplevet kursister og voksne elever som flere gange ikke har bestået en prøve, og hvor forklaringen viste sig at være at de blot ikke havde forstået prøvens ordlyd. I sådanne tilfælde kan værkstedslærerne gøre en forskel.

Værkstedshjælpens støtte og hjælp ved faglige prøver har flere vigtige funktioner:

- Kursisten eller den voksne elev der skal til prøve, bliver mere tryk og afslappet når værkstedslæreren sidder ved siden af fordi kursisten/eleven normalt kender læreren fra værkstedet.
- Prøvens indhold læses grundigt igennem sammen med værkstedslæreren, og der gives god tid til at forstå prøvespørgsmålene og forebygge misforståelser.

### **6.2.5 Faglærere der selv har behov for at styrke deres basale færdigheder, gør brug af værkstedet**

På Syddansk Erhvervsskole har en faglærer brugt værkstedet til at blive bedre til engelsk. Og selv om engelsk ikke umiddelbart er en del af forsøget, er det et eksempel på hvordan mulige barrierer omkring brugen af værkstedet kan nedbrydes. På EUC Nordvestsjælland er der et andet eksempel på at det gode samarbejde imellem faglærere og værkstedslærere har betydet at en faglærer som underviser på kranførcurser, selv er begyndt at bruge værkstedet. Under EVA's inter-

view med denne faglærer fortæller han at værkstedslærerne fik ham motiveret til også at styrke sine færdigheder i læsning og skrivning. Når også faglærere gør brug af værkstedet, vil dette sikkert bidrage til at gøre brug af værkstedstilbuddet mindre tabubelagt blandt skolens kursister/elever.

### 6.3 Grænser for værkstedshjælpen

Værkstedslærerne vurderer generelt at de tosprogede som bruger værkstederne, har et tilstrækkeligt kendskab til dansk til at de får gavn af værkstedshjælpen. Og i de tilfælde hvor tosprogede værkstedsbrugere ikke får tilstrækkelig gavn af hjælpen på grund af sprogproblemer, vejleder skolerne dem til at få danskundervisning på sprogskoler.

Et eksempel på dette er en tosproget mandlig kursist på Syddansk Erhvervsskole som skolens værksted i en periode hjalp til et bedre skriftligt og mundtligt dansk, men hvor man indså at han i højere grad havde behov for mere intensiv danskundervisning på en sprogskole, og det vejledte man ham til at begynde på. Efter gennemført danskundervisning for tosprogede på en sprogskole sørgede skolen for at han kunne starte på et 20 ugers grundforløb til elektrikeruddannelsen. Under EVA's skolebesøg gav den pågældende værkstedsbruger udtryk for sin taknemmelighed for og tilfredshed med hjælpen, og han så frem til at kunne uddanne sig til elektriker.

Tilsvarende anbefaler værkstedslærerne de ordblinde og/eller talblinde værkstedsbrugere at få en "it-rygsæk" der indeholder programmer og udstyr til at lette de ordblindes indlæring, og som er et supplement til den hjælp værkstedet kan tilbyde.



# 7 Lærerne og værkstederne

Dette kapitel handler om værkstedslærernes kompetencer og deres samarbejde med faglærerne. Lærernes kompetencer anskues bredt i forhold til både kvalifikationer og kompetencer som er hensigtsmæssige for at løfte den meget brede og komplekse opgave som værkstedsindsatsen er. Men selvom værkstedslærernes kompetencer er væsentlige for værkstedernes succes, når man ikke langt uden et velfungerende samarbejde med faglærerne. Dette tages op i slutningen af kapitlet.

## 7.1 Værkstedslærernes kompetencer

Som allerede konstateret i midtvejsrapporten i 2007, er et meget stort flertal af værkstedslærerne i besiddelse af relevante specifikke kvalifikationer og kompetencer i forhold til at varetage værkstedshjælpen: Ud af de i alt 28 lærere der havde undervist i værkstedet i 2006, havde 27 indgående kendskab til undervisning på erhvervsrettet voksen- og efteruddannelse, 14 havde kvalifikationer svarende til den tidligere læsevejlederuddannelse, 12 havde kvalifikationer og yderligere to var i gang med at erhverve sig kvalifikationer svarende til diplomuddannelsen som FVU-underviser<sup>4</sup>, og endelig havde 21 andre relevante kvalifikationer.

I statusrapporterne for 2007 og 2008 har skolerne skullet opdatere dette billede, og det viser at skolerne vurderer at værkstedslærerne generelt set ikke mangler yderligere kvalifikationer eller kompetencer i forhold til at kunne løfte opgaven.

### 7.1.1 Uddannelse som FVU-underviser som relevant baggrund

Hovedparten af skolerne lægger vægt på at værkstedslærerne er uddannede som FVU-undervisere i dansk, matematik eller begge dele. Og på flere af de skoler hvor lærerne ikke var FVU-undervisere i 2006, har man i løbet af 2007 og 2008 sørget for at værkstedslærerne har fået disse kompetencer. Det gælder både VIA, Randers Tekniske Skole og AMU Nordjylland.

<sup>4</sup> Modul 1 og 2 sigter imod undervisning på FVU-matematik mens modul 3 og 4 sigter imod undervisning på FVU-læsning.

På AMU Nordjylland oplever værkstedslærerne at uddannelsen til FVU-underviser giver et godt grundlag for at kunne lære fra sig, og de vurderer at uddannelsen giver gode værktøjer til at yde hjælp til målgruppen. På Aarhus Tekniske Skole oplever værkstedslærerne ligeledes at en baggrund som FVU-underviser er et godt grundlag for at kunne fungere som værkstedslærer. Og ligeledes på CELF vurderes det at man som FVU-underviser opnår konkrete metoder til at afdække og håndtere de problemer deltagerne har. Også på EUC Nordvestsjælland er værkstedslærerne glade for de konkrete kompetencer som diplomuddannelsen som FVU-underviser giver.

En enkelt forsøgsskole fremhæver at det er en fordel hvis værkstedslærerne er i besiddelse af egentlige specialpædagogiske kompetencer. Selvom dette uden tvivl kan være en fordel i mange situationer, tyder det generelle billede dog på at en uddannelse som FVU-underviser er en tilstrækkelig relevant uddannelse der som udgangspunkt kan dække de kompetencer som værkstedslærerne har brug for.

### **7.1.2 Kompetencer med henblik på at undervise de tosprogede**

Flere skoler påpeger at det har været en krævende, men vigtig opgave at hjælpe de tosprogede værkstedsbrugere. De tosprogede kursister og voksne elever får ifølge skolernes gennemgående vurderinger stort udbytte af at benytte sig af værkstederne, og hjælpen bidrager efter skolernes vurdering til at flere gennemfører de faglige kurser. Social- og Sundhedsskolen i Nykøbing Falster beskriver i sin statusrapport for 2007 at en af de største succesoplevelser har været hjælpen til de tosprogede.

På nogle af skolerne, hvor andelen af tosprogede brugere af værkstederne er stor, vurderes det at værkstedslærerne af og til mangler kompetencer i forhold til at imødekomme de tosprogedes behov der både kan være af sproglig og kulturel art, jf fx Appendiks B for eksempler på tosprogede brugere. EUC Sjælland udtrykker at der er et stort behov for hjælp hos de tosprogede brugere af værkstedet, men at værkstedslærerne ikke altid har tilstrækkelig viden til at kunne hjælpe og støtte brugerne. AMU Nordjylland udtrykker ligeledes at værkstedslærerne med fordel kunne have større viden om denne målgruppe.

### **7.1.3 Personlige og sociale kompetencer**

Midtvejsrapporten fremhævede vigtigheden af at værkstedslærerne er i besiddelse af stærke personlige kompetencer for at kunne varetage hjælpen i værkstederne (se tekstboksen på næste side). Dette billede gør sig fortsat gældende og hænger sammen med at værkstedslærerne er nødt til at kunne håndtere de psykiske og sociale problemer som mange af brugerne har. De skal på en overbevisende måde kunne sætte sig igennem i arbejdet med at synliggøre værkstederne og nedbryde barrierer for at bruge værkstederne.

Værkstedslærerne må også have personlige kompetencer som empati i forhold til værkstedsbrugernes behov og situation, respekt for og tålmodighed over for brugerne, forståelse af brugernes eventuelle psykiske eller sociale problemer, evne og vilje til at samarbejde med forskellige mennesker og udadvendthed som ikke mindst er vigtigt i forhold til det opsøgende arbejde for at tiltrække brugere.

#### **7.1.4 Kendskab til skolens forskellige uddannelser**

Det er almindeligt anerkendt på forsøgsskolerne at det er en stor fordel når værkstedslærerne har kendskab til og forståelse af værkstedsbrugernes faglige undervisning. Det betyder i praksis at værkstedslærerne skal have lyst, tid og evner til at sætte sig ind i det stof som brugerne skal have hjælp med.

Et sådant bredt fagligt kendskab kan herudover også fungere som en god indgang til det videre samarbejde med faglærerne – et samarbejde der er afgørende for forsøgets succes. Og det gør det lettere for værkstedslærerne at give relevant og konkret hjælp, ligesom det gør vejledningen og sparringen med faglærerne bedre. En oplagt måde at tilegne sig en sådan indsigt på som værkstedslærer er at tage del i den faglige undervisning når der er mulighed for det. Det har man haft succes med på flere skoler, fx på EUC Nordvestsjælland.

#### **7.1.5 Kompetencer i både læsning og skrivning og regning**

Det er også en fordel hvis de samme værkstedslærere kan hjælpe i både læsning, skrivning og regning. Det gør værkstedshjælpen mere fleksibel, ikke mindst fordi brugerne ikke altid på forhånd er bevidste om hvilken type hjælp de har brug for, ligesom de nogle gange har brug for hjælp til begge dele. I det hele taget er det en fordel hvis værkstedslærerne kompetencemæssigt er bredt funderede.

---

## Behovet for brede kompetencer hos værkstedslærerne

For at kunne varetage opgaven som værkstedslærer skal man helst have en meget bred profil. Ud over viden om og erfaring med at hjælpe i læsning, skrivning og regning fremhæver værkstedslærerne på de 11 forsøgsskoler at man skal:

- Interessere sig for brugerne, være tålmodig og vise forståelse for deres situation
- Møde brugerne i øjenhøjde hvilket signalerer respekt og ligeværd
- Tage udgangspunkt i brugerne og deres måde at forstå og lære på, dvs. være god til at tilpasse hjælpen til den enkeltes behov og læringsstil
- Kunne håndtere personlige problemer
- Formå at gøre værkstedshjælpen relevant og motiverende, hvilket forudsætter kendskab til brugernes uddannelser i form af vidne om de forskellige fagretninger
- Kunne kombinere det faglige fra brugernes uddannelser med hjælpen i ord- og regneværkstedet
- Være udadvendt og opsøgende så man som værkstedslærer dels stifter bekendtskab med faglærerne på de forskellige forløb, dels følger op på de brugere man har haft kontakt til i værkstederne.
- Være god til at koordinere og samarbejde
- Kunne formidle og sælge værkstedstilbuddet.

---

Kilde: *Midtvejsrapporten*.

## 7.2 Værkstedslærernes og faglærernes samarbejde

Samarbejde mellem værkstedslærerne og faglærerne er som tidligere beskrevet afgørende for værkstedernes succes. Ansvar for at dette samarbejde bliver velfungerende ligger imidlertid hos flere:

- 1 Værkstedslærerne skal være opsøgende og synliggøre den hjælp som værkstederne kan give,
- 2 faglærerne skal lære at gøre brug af den nye facilitet på skolen og være åbne over for andre måder at formidle det faglige stof på,
- 3 og ledelsen skal prioritere værkstederne højt, støtte værkstedernes funktion og fremme det gode samarbejde.

I statusrapporterne udtrykker otte af de 11 forsøgsskoler at samarbejdet mellem værkstedslærerne og faglærerne fungerer meget tilfredsstillende. Skolerne vurderer at der sker en løbende positiv udvikling, og at der bliver lyttet og udvekslet erfaringer imellem værkstedslærere og faglærere.



AMU Nordjylland og Tech College Aalborg beskriver at samarbejdet afhænger meget af den enkelte lærers indstilling til samarbejdet og af den personlige relation mellem de samarbejdende lærere på tværs af værkstederne og den faglige undervisning.

Et eksempel på et initiativ der kan fremme samarbejdet mellem de to lærergrupper, er på Randers Tekniske Skole hvor der arbejdes med en ordning kaldet "lån en lærer". Ordningen består i at værkstedslærerne står til rådighed hele dagen og kommer i klasselokalerne når kursisterne og de voksne elever har brug for ekstra hjælp og støtte.

Tre skoler beskriver dog at samarbejdet mellem værkstedslærere og faglærere ikke fungerer tilfredsstillende: CEU Kolding, Tech College Aalborg og Social- og Sundhedsskolen i Nykøbing Falster. To af de tre skoler, nemlig CEU Kolding og Social- og Sundhedsskolen i Nykøbing Falster, valgte efter 2007 at stoppe forsøget.

Social- og Sundhedsskolen i Nykøbing Falster skriver ganske kort i sin statusrapport fra 2007 at værkstedet ikke "er blevet en integreret del af den faglige undervisning", mens CEU Kolding skriver lige så kortfattet at alle undervisere er blevet orienteret om tilbuddet, men at samarbejdet med fordel kunne følges op og struktureres yderligere.

Den tredje skole, Tech College Aalborg, beskriver det som en udfordring at værkstedshjælpen i høj grad afhænger af den enkelte lærers indstilling, og vurderer at det utilfredsstillende samarbejde hænger sammen med at skolen i en periode har været igennem en del udskiftninger i ledelsen. Manglende strukturering og manglende ro i ledelsen påvirker begge lærergrupper i deres arbejde, og værkstedslærerne på Tech College Aalborg har ikke haft de optimale rammer til at kunne udvikle værkstederne og etablere et tilfredsstillende samarbejde til faglærerne.

Alle forsøgsskoler er bevidste om at samarbejde er noget som udvikles over tid, og at værkstedets synlighed på skolen er vigtig for at faglærerne bliver inspireret til at samarbejde.

I statusrapporten for 2007 udtrykker Syddansk Erhvervsskole at samarbejde netop er en længerevarende proces, men at det hele tiden udvikler sig i en positiv retning:

*Flere er åbne og opsøgende. De gode historier spredes som ringe i vandet, og kendskabet til værkstedets lærere er ved at være nået langt ud i mange af denne store organisations hjørner. Vi mangler dog stadig at få en del med, og derfor er samarbejdet da ikke helt og aldeles tilfredsstillende endnu. Men vi er godt på vej.*



# 8 Udbytte og effekter af forsøget

Dette kapitel behandler forsøgets resultater i det omfang det har været muligt at dokumentere dem. Dokumentation af forsøgets resultater baserer sig dels på forsøgsskolernes årlige statusrapporter og oplysninger om værkstedsbrugerne, dels på EVA's skolebesøg i 2007 og 2009. Hertil kommer at UNI-C har leveret statistik for så vidt angår AMU-kursisterne om brugernes uddannelsesforhold på grundlag af de CPR-oplysninger som skolerne har indsendt.

Værkstedshjælpen favner som beskrevet bredt, og det er meget individuelt hvad den enkelte bruger har fået ud af hjælpen (Appendiks B giver et indtryk af disse individuelle resultater). Dette gør det yderligere kompliceret at dokumentere – og i særdeleshed at kvantificere – resultaterne af indsatsen.

## 8.1 Forsøgsskolernes vurderinger af resultater af indsatsen

Det fremgår af statusrapporterne at forsøgsskolerne kun i begrænset omfang har forsøgt at dokumentere værkstedshjælpens resultater. Der er dog også eksempler på det modsatte:

- VIA har udarbejdet et evalueringskema til både brugere af og lærere i værkstedet, om brugen af værkstedet. Skolen skriver desuden i sin statusrapport for 2008 at skolen har registreret at stort set samtlige værkstedbrugere efter brug af værkstedet har gennemført de faglige kurser og uddannelser: Hhv. 98,0 % i 2006 og 99,6 % i 2007 gennemførte deres uddannelser og kurser.
- CEU Kolding lod i 2007 værkstedsbrugerne udfylde et spørgeskema om værkstedshjælpen. Spørgeskemaundersøgelsen viste generel tilfredshed med værkstedet.
- Både Aarhus Tekniske Skole og EUC Nordvestsjælland har internt registreret om kursisterne og de voksne har gennemført kurserne og uddannelserne, og i de tilfælde hvor kursister og voksne elever ikke gennemfører, vejledes de fx til at følge et FVU-forløb eller at modtage værkstedshjælp.

Skolernes forklaringer på hvorfor resultaterne ikke i højere grad er blevet dokumenteret, kan inddeles i to hovedgrupper: Nogle peger på vanskeligheder ved at dokumentere de ofte u håndgribe-

lige resultater af indsatsen, mens andre henviser til de ressourcer det ville kræve at forsøge at dokumentere resultaterne. Sidstnævnte sammenholder med at ressourcerne er blevet prioriteret anderledes.

Når der ses bort fra disse mangler i form af mere generel og systematisk dokumentation, er der næsten ingen grænser for de mange individuelle eksempler på at indsatsen har båret frugt. Appendix B resumerer interviewpersonernes egne beretninger der viser at brugen af værkstederne har haft betydning for dem, både personligt og fagligt.

Forsøgsskolerne gav både i statusrapporterne og under EVA's skolebesøg udtryk for at de i dagligdagen oplever stor tilfredshed med værkstedshjælpen blandt brugerne. Forsøgsskolerne oplever generelt at værkstedshjælpen har afgørende betydning for at mange kursister og voksne elever gennemfører de faglige kurser.

Som eksempel udtrykker VIA følgende: "De fleste gennemfører og består, og der er ingen tvivl om, det er på grund af den hjælp, vi giver." Ifølge VIA er det særligt tosprogede og ordblinde værkstedsbrugere der har gavn af hjælpen.

EUC Sjælland har samme positive vurdering af værkstedshjælpen: Skolen vurderer at omkring halvdelen af værkstedsbrugere ikke ville have gennemført de faglige kurser og uddannelser hvis de ikke havde fået hjælp i værkstedet. Statusrapporten for 2008 beskriver værkstedslærernes vurdering af brugernes tilfredshed på denne måde:

*Deltagerne – hvorom det hele drejer sig – for dem skønner vi bestemt også, at værkstedet har en værdi dels på grund af udbrud som "Jaaah, vi bestod!", "Tusind tak for hjælpen", yderst varme håndtryk o.l. Udtryk som ikke kan dokumenteres. Et par truckkursister har skrevet i kursusevalueringen, at de syntes, at det var "super", at én af deres medkursister havde fået hjælp i værkstedet.*

Alle 11 forsøgsskoler der deltog i forsøget i 2007, beskriver at forsøget med ord- og regneværksteder har haft og har meget positiv betydning i forhold til udfordringerne med læsning, skrivning og regning, men også i forhold til andet skolerelateret arbejde. Forsøgsskolerne vurderer at det i løbet af forsøgsperioden er blevet mindre tabubelagt åbent at erkende at man har denne type problemer.

CELF beskriver i sin statusrapport for 2008 bredden i brugen af værkstedet på denne måde:

*De svage elever og de tosprogede kender stedet og os fra screeningerne, og derfor er det ikke svært at komme forbi og få hjælp, men OR (ord- og regneværkstedet, red.) er ikke*

*kun et sted for de læsesvage og elever med indlæringsvanskeligheder – også stærke elever kommer ind for at få hjælp – eller vejledning til en skriftlig opgave, fordi der er åbent i skoletiden, computerne er gode, og der er altid en lærer til stede, og der arbejdes individuelt.”*

Syddansk Erhvervsskole beskriver i sin statusrapport for 2008 hvordan den positive udvikling også påvirker lærergruppernes samarbejde og deres opmærksomhed på behovet for hjælp:

*Værkstedet har haft en indflydelse på skolens syn på læse- og regnesvage – at det er et problem, man ikke kan sidde overhørigt. Hvor det før var et mere eller mindre tabuiseret område, er det nu problemer, som nogle lærere taler åbent om – også når det gælder deres egne problemer på området. Det vurderes derfor, at værkstedet har været med til at sætte en positiv opmærksomhed på området på skolen.*

Også AMU Nordjylland oplever at det internt på skolen er blevet langt mere anerkendt blandt kursisterne og de voksne elever at have læse-, skrive- og regneproblemer. I kraft af værkstedernes eksistens er problemerne blevet synliggjort, og hjælpen gjort mere tilgængelig og overskuelig.

## 8.2 Forskellige former for udbytte

Både værkstedslærere og værkstedsbrugere nævner mange former for konkret udbytte af værkstedshjælpen. Det er en udbredt opfattelse på forsøgsskolerne at brugerne i kraft af værkstedshjælpen opnår et større udbytte af den faglige undervisning, og at de derfor også klarer sig bedre til prøver end de ville have kunnet uden værkstedshjælpen.

De interviewede værkstedsbrugere gør desuden opmærksom på mange andre former for udbytte, som fx at blive bedre til at skrive jobansøgninger, til at kunne overskue sin privatøkonomi og forstå lønsedler, til at bruge computer og til at kunne kommunikere med arbejdskolleger.

I midtvejsevalueringen i 2007 blev der identificeret en række forhold der kan hhv. fremme eller hæmme brugernes udbytte af at bruge værkstederne. Disse er gengivet i tekstboksen nedenfor.

---

## Forhold der kan hhv. fremme eller hæmme brugernes udbytte af at bruge værkstederne

### Forhold der kan fremme udbyttet er at:

- Der er ro omkring og tid til hver enkelt værkstedsbruger – også til at tale om andet end det rent faglige
- Antallet af brugere i værkstederne på samme tid ikke er for højt idet den individuelt tilpassede hjælp derved går tabt
- Brugere føler sig trygge ved værkstedslærerne og oplever at der er frihed til at lave fejl så de tør kaste sig ud i opgaver som de har svært ved
- Værkstedslærerne så vidt muligt i længere tid ad gangen er de samme så brugere ikke ofte skal forholde sig til nye personer fordi det kan virke utrygt for sårbare brugere
- Faglærerne støtter og viser accept af brugernes tid i værkstederne
- Værkstedslærerne kan tilkaldes til den faglige undervisning så snart problemerne opstår, så hjælpen dermed er fleksibel og kan ydes med det samme
- Hjælpen er relevant idet den tager udgangspunkt i brugernes kurser og uddannelser
- Brugere tilegner sig værktøjer som kan bruges i deres videre uddannelsesforløb.

### Forhold der kan hæmme udbyttet er at:

- Nogle kurser og uddannelser er så tidsmæssigt stramt tilrettelagt at det er svært at tage kursister og voksne elever ud af den faglige undervisning
- Nogle faglærere føler sig utrygge ved dels at bruge værkstederne, dels at lade værkstedsaktiviteter foregå som en del af deres undervisning
- Nogle kursister og voksne elever føler sig utrygge ved at skulle modtage hvad de opfatter som specialundervisning
- Nogle kursister og voksne elever grundet dårlige erfaringer kan have barrierer i forhold til at modtage hjælp
- Nogle skolars fordeling på flere adresser gør det vanskeligt at få kontakt til alle der har behov for hjælp
- Skolerne nogle gange først får fat i brugere så sent i kursus- eller uddannelsesforløbet, at det er svært at nå at hjælpe dem

Det er svært at overbevise virksomhederne om at deres medarbejdere skal have mere tid til kurset så de kan benytte værkstederne før den egentlige faglige undervisning påbegyndes.

---

Kilde: *Midtvejsrapporten*.

## 8.3 Kvantitativ belysning af effekter af forsøget

Selvom det står klart at mange kursister og voksne elever har fået et konkret udbytte af hjælpen på ord- og regneværkstederne, og at det for nogle har haft endog meget stor betydning, er det dog ikke muligt ud fra skolernes statusrapporter og de gennemførte interview at kvantificere for-

søgets effekt. EVA har derfor efter aftale med Undervisningsministeriet leveret cpr-numre til UNI-C for at styrke den kvantitative dokumentation af forsøgets resultater.

For samtlige brugere i årene 2006, 2007 og 2008 har UNI-C lavet samkøring med AMU-registeret der omfatter flertallet af værkstedsbrugere. Dette giver mulighed for at sammenligne værkstedsbrugere med alle AMU-kursister fx i forhold til andelen der har gennemført bestemte uddannelser. Resultatet heraf fremgår af tabellen nedenfor:

**Tabel 11**  
**Andelen af værkstedsbrugere på de arbejdsmarkedsuddannelser som flest værkstedsbrugere har været i gang med i 2006, 2007 og 2008, med særligt henblik på andelen der ikke har gennemført.**

	2006			2007			2008		
	Antal brugere i alt	Heraf: Ikke gennemført i % (N)	Ikke gennemført i % af alle AMU-kursister	Antal brugere i alt	Heraf: Ikke gennemført i %	Ikke gennemført i % af alle AMU-kursister	Antal brugere i alt	Heraf: Ikke gennemført i %	Ikke gennemført i % af alle AMU-kursister
Almen fødevarerhygiejne - obligatorisk certifikat. (42426)*	58	3 % (N=2)	1,4 %	65	3 % (N=2)	1,1 %	97	3 % (N=3)	0,9 %
Gaffeltruck certifikat-kursus B, 7 dage (43686)**	40	18 % (N=7)	7,6 %	75	11 % (N=8)	5,3 %	172	9 % (N=15)	4,3 %
Grundlæggende Vagt (45123)				40	8 % (N=3)				
Direkte prøve gaffeltruckcertifikat A eller B (43685)							40	3 % (N=1)	
Alle arbejdsmarkedsuddannelser***	936	4 % (N=38)	3,7 %	963	4 % (N=41)	2,6 %	2174	2 % (N=33)	2,0 %

Fortsættes næste side...

... fortsat fra forrige side

Kilde: Skolernes indberetninger, UNI-C og Undervisningsministeriets databank vedrørende AMU-kursister

Anmærkninger: Kun uddannelser med mindst 40 værkstedsbrugere pr. år er medtaget. En person kan godt have deltaget på flere arbejdsmarkedsuddannelser og tælle med i forhold til hver af disse.

I de tre år har hhv. 69, 62 og 239 deltaget i Individuel kompetenceafklaring (IKA)(43467) hhv. individuel kompetencevurdering (IKV)(40080). Disse er udeladt fordi der ikke er tale om egentlige arbejdsmarkedsuddannelser. Desuden er "Vurdering af basale færdigheder" (40131) hvor der deltog 49 brugere i 2007 og 305 brugere i 2008 udeladt ud fra samme argumentation.

I AMU-statistikken skelner man mellem forskellige måder at afslutte en uddannelse på: "Gennemført med bevis eller certifikat", "Gennemført uden bevis eller certifikat", "Ikke-gennemført" og "Uoplyst/ukendt".

\* I de tre år var der i alt hhv. 14.097, 15.581 og 21.251 kursister der gennemførte eller ikke gennemførte på uddannelsen.

\*\* I de tre år var der i alt hhv. 15.644, 16.671 og 17.642 kursister der gennemførte eller ikke gennemførte på uddannelsen.

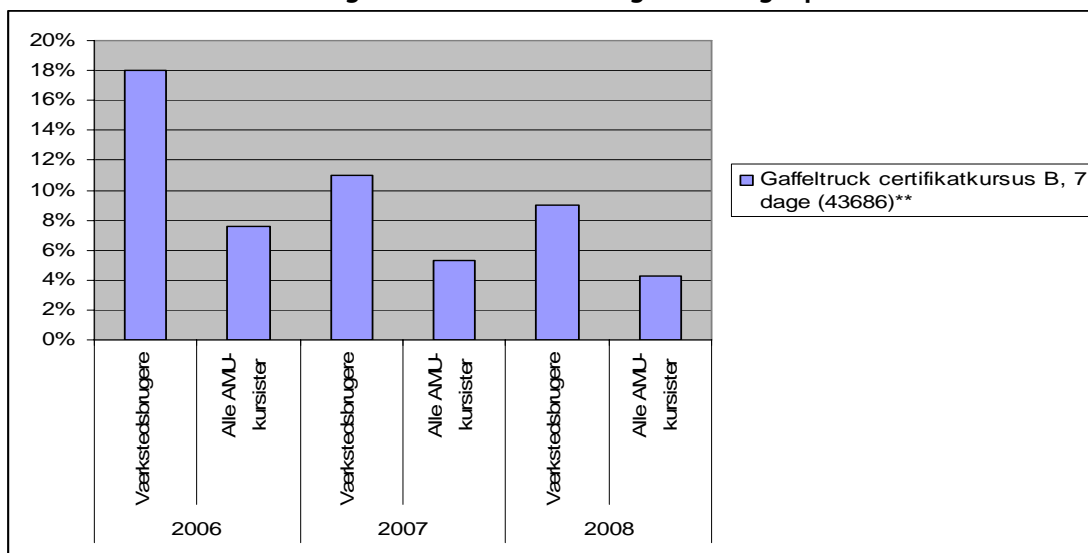
\*\*\* I de tre år var der i alt hhv. 60.407, 68.167 og 82.154 kursister der gennemførte eller ikke gennemførte på alle arbejdsmarkedsuddannelser.

Som det ses af tabellen er der relativt få der ikke gennemfører en arbejdsmarkedsuddannelse, og som det også ses, er denne andel faldende: Ser man samlet på alle arbejdsmarkedsuddannelser, var der 3,7 % der ikke gennemførte i 2006, 2,6 % der ikke gennemførte i 2007 og 2,0 % der ikke gennemførte i 2008. Andelen der ikke gennemførte i de tre år blandt værkstedsbrugerne udgjorde hhv. 4 %, 4 % og 2 %. Altså omtrent på samme niveau.

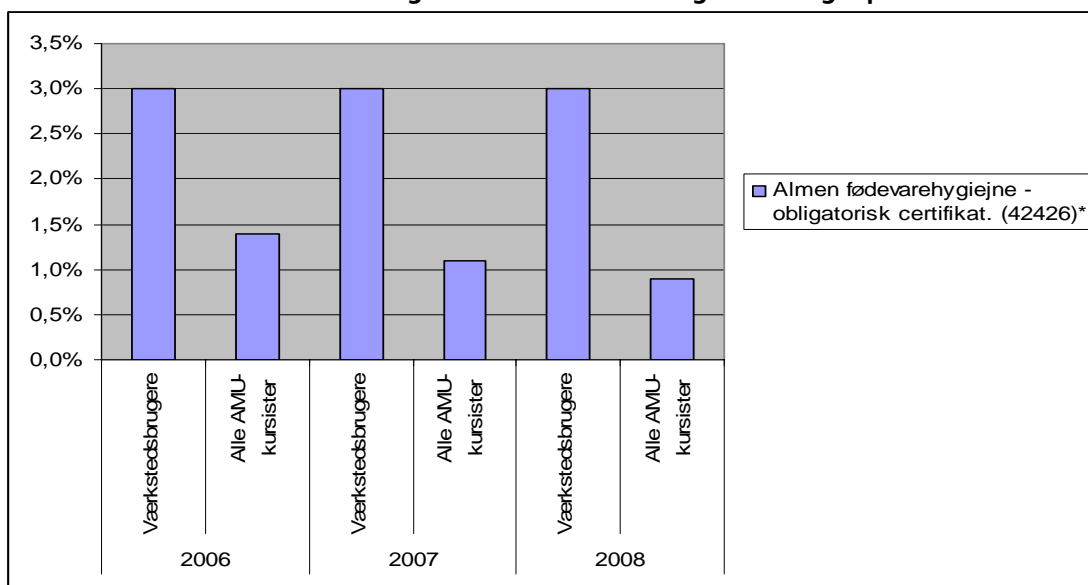
Da sammensætningen af uddannelser imidlertid er forskellig for hhv. alle kursister på AMU og for værkstedsbrugerne, er det mere relevant at sammenligne bestemte uddannelser. Det har vi gjort, som det ses i tabellen, ved at udvælge to arbejdsmarkedsuddannelser som sigter imod certifikat og som er blandt de uddannelser som flest værkstedsbrugere har været i gang med i forsøgsperioden, nemlig hhv. almen fødevarerhygiejne og gaffeltruck.



**Diagram 1: Andelen der ikke gennemførte gaffeltruckkurset i 2006, 2007 og 2008 hhv. blandt alle AMU-kursister og blandt værkstedsbrugerne der gik på uddannelsen**



**Diagram 2: Andelen der ikke gennemførte almen fødevarerhygiejne i 2006, 2007 og 2008 hhv. blandt alle AMU-kursister og blandt værkstedsbrugerne der gik på uddannelsen**



Som det ses, er der omkring dobbelt så stor en andel der ikke gennemfører arbejdsmarkedsuddannelserne i hhv. gaffeltruck og almen fødevarerhygiejne blandt værkstedsbrugerne sammenlignet med alle kursister. Dette siger strengt taget ikke i sig selv noget om effekten af indsatsen da vi ikke kan vide hvor stor en andel af værkstedsbrugerne der ikke ville have gennemført hvis de ikke havde fået hjælp på ord- og regneværkstedet.

Men i betragtning af at brugerne af værkstederne ofte har massive problemer med læsning, skrivning og regning, er det en rimelig antagelse at indsatsen gør en forskel når det fx trods alt kun er 7 ud af 220 over de tre år, svarende til 3 %, der ikke gennemfører almen fødevarerhygiejne.

Gruppen der ikke gennemfører gaffeltruckcertifikatkurset, er noget større idet 30 ud af i alt 287, svarende til 13 %, over de tre år ikke gennemfører. Men det ses også at andelen der ikke gennemfører, er for nedadgående fra 18 % i 2006 over 11 % i 2007 og til 9 % i 2008. Og selvom andelen der ikke gennemfører truckkurset, generelt set også falder, er faldet større for værkstedsbrugerne.

Selvom der således ikke tale om en sikker påvisning af forsøgets effekt på graden hvormed uddannelser gennemføres, er der dog tale om en sandsynliggørelse af at indsatsen gør en forskel. Hvilket også understøttes af resultaterne af det kvalitative materiale i evalueringen.

# 9 Skolernes målopfyldelse og visioner

Forsøget med ord- og regneværksteder blev iværksat med det formål "at forbedre mulighederne for at kortuddannede deltagere i erhvervsrettet voksen- og efteruddannelse udbudt af og på erhvervsrettede uddannelsesinstitutioner kan nå målene for deres erhvervsrettede efteruddannelse"<sup>5</sup>. Et centralt mål er således at deltagerne på de pågældende uddannelser gennemfører den uddannelse de er startet på, ligesom det er et mål at deltagerne får et højt fagligt udbytte.

Dette kapitel tager udgangspunkt i skolernes vurderinger af hvorvidt de har nået forsøgets mål og i forlængelse heraf gengives skolernes visioner for fremtiden. Kapitlet bygger således primært på det skolerne har skrevet i deres statusrapporter og det de måtte have suppleret med i forbindelse med de gennemførte fokusgruppeinterview.

Ved forsøgets afslutning var der ni skoler tilbage idet to har valgt at indstille forsøget et år før forsøgets afslutning. De ni tilbageværende skoler ønsker at tilbuddet fortsætter i en permanent form og er overvejende positive i deres vurdering af målopfyldelsen. Kapitlet bygger på udsagn fra disse tilbageværende skoler, og det skal medtænkes i vurderingen af den samlede målopfyldelse at to af skolerne således ikke har set sig i stand til eller ønsket på det givne grundlag at nå målene.

## 9.1 Forsøgets samlede målopfyldelse

I statusrapporterne for de ni skoler der har været med i forsøget i 2008, er der blandt de otte skoler forskellige grader af positive vurderinger af hvorvidt formålet med forsøget samlet set er nået helt eller delvist på skolen.

<sup>5</sup> Meddelelse om "Forsøg med ord- og regneværksteder for kortuddannede deltagere i erhvervsrettet voksen- og efteruddannelse på erhvervsrettede uddannelsesinstitutioner (2. runde)" af 15.7.2005

Som den eneste af de ni skoler peger Tech College Aalborg ikke direkte på resultater som kan siges helt eller delvist opfylder forsøgets formål. I den forbindelse gør Tech College Aalborg opmærksom på at det er svært at trænge igennem i forhold til faglærerne.

VIA skriver at formålet "fuldt er nået" og at skolens værksted ligefrem har inspireret faglærerne så meget at værkstedet er blevet mindre nødvendigt. I forhold til kursister og voksne elever med større vanskeligheder er muligheden for at bruge værkstedet dog fortsat vigtigt. Og EUC Nordvestsjælland skriver at forsøget er lykkedes og tilføjer "Både hvad angår undervisning og vejledning".

Flere skoler tager dog ikke direkte og eksplicit stilling til hvorvidt formålet er nået, men peger på at indsatsen på værkstederne har båret frugt i forhold til det udbytte brugerne har fået og at der på sigt vil kunne skabes større resultater. Randers Tekniske Skole modificerer deres svar på den måde at de vurderer at målet med værkstedet er nået for så vidt at der er blevet sat mere fokus på læse-, skrive- og regneproblemerne på skolen.

## 9.2 Skolernes visioner

Forsøgsskolernes visioner handler i høj grad om at tiltrække flere brugere til værkstederne. Og det skal især ske ved at styrke det opsøgende arbejde. Desuden handler visionerne om at gøre værkstedshjælpen til en fast del af skolernes hverdag – så der reelt bliver tale om et tilbud for alle. EUC Sjælland ønsker at øge aktiviteten så der bliver mulighed for at have mere end én lærer i værkstedet ad gangen, og det skal helst være lærere der kan yde hjælp i både læsning, skrivning og regning. Visionerne handler dog ikke kun om at øge aktiviteten i værkstederne. Som det ses nedenfor, har visionerne også konsekvenser for skolerne som helhed og deres relationer til omgivelserne.

### 9.2.1 Mere internt samarbejde på skolerne

Flere af skolerne fremhæver samarbejdet på skolen som noget meget vigtigt, og som noget de ønsker at styrke: På CELF ønsker man at værkstedslærerne får et større samarbejde med skolens kursusafdeling og med lærere inden for socialpædagogisk støtte (SPS), mens man på Syddansk Erhvervsskole ønsker at udvikle samarbejdet mellem værkstedslærerne og faglærerne. Tilsvarende peger EUC Sjælland på at skolen ønsker at værkstedslærerne i højere grad samarbejder med skolens øvrige lærere i dansk og matematik.

Tech College Aalborg udtrykker at skolen kunne tænke sig at opbygge en større fælles tilgang til og forståelse for værkstedet dels mellem ledelse og lærere, dels mellem værkstedslærere og faglærere, og at denne gensidige forståelse på længere sigt gerne skulle udvikle sig til et fleksibelt og udviklende samarbejde.

Randers Tekniske Skole skriver tilsvarende at forståelse og interesse fra ledelsens side har stor betydning for værkstedernes fremtid. Tech College Aalborg har en vision om at skabe et forum hvor skolens værkstedslærere mødes og udveksler erfaringer med og idéer til værkstedernes udvikling.

Ønsket om mere samarbejde handler også om mere gensidig anerkendelse lærerne imellem. Dette nævner både Aarhus Tekniske Skole og EUC Sjælland der begge peger på at værkstedslærerne bør opnå større indblik i og forståelse for de faglige kurser og uddannelser. Det skal gøre hjælpen i værkstederne mere fagligt relateret hvilket for brugerne vil kunne gøre det mere meningsfuldt at benytte sig af værkstedshjælpen. Mange værkstedslærere har kun et begrænset kendskab til indholdet af de faglige kurser og uddannelser, og større viden herom vil give værkstedslærerne en bedre forståelse af hvilke personer der bruger værkstederne så hjælpen kan blive mere målrettet og specifik.

### **9.2.2 Større synlighed eksternt**

Flere skoler har også et ønske om øget synlighed af værkstederne i lokalsamfundet, dvs. større eksternt markedsføring. En måde at fremme synligheden på er ifølge både CELF og EUC Sjælland at styrke samarbejdet med de lokale jobcentre for herigennem at fremme et bredere kendskab til værkstederne. Syddansk Erhvervsskole peger på at markedsføring af værkstederne til virksomhedskonsulenter og andre med forbindelse til virksomhederne også vil kunne bidrage til at skabe større fokus på værkstederne som et godt tilbud. Også EUC Nordvestsjælland og AMU Nordjylland fremhæver ønsket om et styrket samarbejde mellem skolerne og virksomhederne.

### **9.2.3 Værkstedet som udgangspunkt for nye initiativer**

Værkstederne har ud over den konkrete hjælp de har ydet brugerne, også givet inspiration i andre sammenhænge på skolerne. Aarhus Tekniske Skole er fx på baggrund af erfaringer med værkstedstilbuddet blevet mere opmærksom på dels behovet for at alle kursister og voksne elever har tilstrækkelige basale færdigheder, dels at kvaliteten i den faglige undervisning generelt kan hæves under indflydelse af de erfaringer der er gjort i skolens ord- og regneværksted.

VIA har planer om at udvikle et læringscenter med udgangspunkt i erfaringer fra skolens værksted. Og EUC Sjælland har en vision om at udvikle et unge- og voksencenter hvor kursister og elever fra alle uddannelses- og kursusretninger kan komme og få hjælp. Skolen tænker at dette skal omfatte både studievejledning, læsevejledning, læse- og regnecafé, ord- og regneværksted, psykologbistand m.m., og forventer at planerne kan realiseres omkring årsskiftet 2008/09.



# 10 Konklusion og anbefalinger

Dette kapitel rummer EVA's konklusion og anbefalinger til hvordan de opnåede erfaringer kan lægges til grund for en udformning af et permanent tilbud til afløsning af den forsøgsordning der nu har eksisteret i fire år.

## 10.1 Konklusion

Evalueringen af forsøget med ord- og regneværksteder viser at tilbuddet har imødekommet et stort behov blandt voksne med utilstrækkelige færdigheder i læsning, skrivning og regning. Aktiviteten har været stigende igennem de år forsøget har stået på, hvilket understreger det generelle indtryk at en vellykket implementering af et tilbud som dette kan tage relativt lang tid.

Det er i høj grad lykkedes med forsøget at nå målgruppen af kortuddannede voksne der gennem brug af værkstedstilbuddet er blevet hjulpet til at gennemføre arbejdsmarkedsuddannelser - ofte med certifikat – og erhvervsuddannelser tilrettelagt for voksne. Værkstederne har desuden haft en stor andel tosprogede brugere. Den samlede værkstedsaktivitet kunne have været væsentligt større hvis indsatsen alle steder havde været baseret på en mere systematisk rekruttering af brugere, herunder med brug af screening. I forhold til eventuelt at gøre tilbuddet permanent har skolerne gjort en række erfaringer som en mere permanent og bæredygtig konstruktion efter EVA's vurdering med fordel vil kunne bygge videre på.

Evalueringen har afdækket en række forhold der vedrører den måde skolen griber indsatsen an på, og som har betydning for hvorvidt et tilbud som dette bliver succesfuldt. Det gælder fx den energi man på skolen lægger i det opsøgende og rekrutterende arbejde, hvorvidt man bruger screeninger på en systematisk måde, ledelsens opbakning bag værkstedet, hvor konstruktivt samarbejdet mellem faglærerne og værkstedslærerne er mm.

Det er også vigtigt at tilbuddet tilrettelægges fleksibelt i forhold til brugernes behov og dagligdag, ligesom det er vigtigt at værkstedslærerne er bredt funderede og åbne i deres møde med brugere. Det er EVA's vurdering at værkstedslærerne generelt set er i besiddelse af de kompe-

tencer der skal til for at løfte en opgave som denne, herunder de nødvendige sociale og personlige kompetencer.

Det er vanskeligt at påvise en effekt af et forsøg som dette på fx andelen af prøver der gennemføres. Men omvendt peger evalueringens samlede datamateriale, herunder de relativt mange personlige beretninger, på at en indsats som denne kan gøre en forskel i forhold til hvor mange kortuddannede voksne der gennemfører en erhvervsrettet uddannelse.

## 10.2 anbefalinger

Anbefalingerne nedenfor baserer sig på de foregående kapitlers dokumentation, men dog sådan at en anbefaling kan være baseret på dokumentation fra forskellige dele af rapporten.

### **Et tilbud for alle**

Det er enklere at administrere og virker mere rimeligt på brugerne at et tilbud om hjælp til læsning, skrivning og regning gælder for alle der går på den pågældende skole, uanset hvilken uddannelse den enkelte går på.

### **Et tilbud med et fast økonomisk fundament**

En ordning der hviler på et mere permanent økonomisk fundament, vil gøre det lettere for skolerne at planlægge mere langsigtet og strategisk, herunder i forhold til rekruttering af såvel brugere som lærerne.

### **Det tager tid at opbygge et godt tilbud**

Aktiviteten på værkstederne er vokset i takt med at skolerne har gjort sig erfaringer med tilbuddet og som konsekvens af at kendskabet til tilbuddet – herunder til de gode historier - er vokset blandt lærere, deltagere på uddannelserne og andre. Denne erfaring kan med fordel tænkes med såfremt andre skoler skal i gang med noget tilsvarende.

### **Screening af alle elever og kursister**

Det ville efter alt at dømmes gøre en væsentlig forskel for rekrutteringen af brugerne hvis alle skolerne tilbød samtlige deres kursister og elever at blive screenet i forhold til deres læse-, skrive- og regnefærdigheder. Sådanne screeninger kan med fordel følges op med samtaler med de brugere der har behov for hjælp.

### **Fast bemanning af værksteder og værkstedslærere i den faglige undervisning**

Et større volumen i aktiviteten vil gøre det mere overkommeligt for skolerne at bemane faste værksteder, eventuelt på flere adresser, samtidig med at værkstedslærere i et vist omfang kan være til stede i den faglige undervisning og på den måde sikre et fleksibelt tilbud og en stor synlighed af tilbuddet.



### **Større synlighed af tilbuddet over for virksomhederne**

Det er sandsynligt at en større synliggørelse af tilbuddet over for virksomhederne, herunder i situationer hvor virksomhederne og skolerne er i dialog om erhvervsrettet uddannelse, vil kunne fremme brugen af voksen- og efteruddannelse blandt kortuddannede med utilstrækkelige læse-, skrive- eller regnefærdigheder.

### **Større synlighed af tilbuddet over for jobcentrene**

Det er sandsynligt at en større synliggørelse af tilbuddet over for jobcentrene vil kunne fremme brugen af voksen- og efteruddannelse blandt ledige med utilstrækkelige læse-, skrive- eller regnefærdigheder.

### **Større intern synlighed og ledelsesmæssig opbakning**

Det har stor betydning for om indsatsen bliver en succes at tilbuddet er synligt på skolerne og bakkes aktivt op af ledelserne. Særligt i en opstartsfasen er det vigtigt at være bevidst om hvordan ledelsen og værkstedslærerne får skabt opmærksomhed og respekt om tilbuddet blandt skolens lærere og deltagerne i skolens uddannelser.

### **Samarbejde og gensidig tillid og anerkendelse imellem faglærere og værkstedslærere**

Det har stor betydning for om indsatsen bliver en succes at tilbuddet er baseret på et velfungerende samarbejde og en gensidig tillid og anerkendelse imellem faglærere og værkstedslærere på skolerne.



# Appendiks A

## Aktiviteten i værkstederne på de ni skoler der deltog i forsøget i 2008

**Tabel 12**  
**Brugerstatistik på AMU Nordjylland**

	Antal brugere i alt	Antal mænd	Antal kvinder	Antal brugere med ukendt køn*	Antal brugere på AMU	Antal brugere på AMU-kurser med certifikat	Antal brugere på GVU	Antal brugere på VEUD eller voksenlærlinge-forløb	Antal tosprogede brugere
2006 Uge 1-51	57	45	12	0	43	9	0	14	X
2007 Uge 1-51	83	77	6	0	44	55	0	36	X
2008 Uge 1-51	290	237	53	0	184	129	0	102	34

Kilde: Skolernes indsendte oplysninger om brugerne.

\*Ukendt køn henviser til de brugere hvis sidste fire tal i CPR-nummeret ikke var registreret, og hvis navn ikke kunne identificeres som enten kvindeligt eller mandligt.

**Tabel 13****Brugerstatistik på CELF**

	Antal brugere i alt	Antal mænd	Antal kvinder	Antal brugere med ukendt køn*	Antal brugere på AMU	Antal brugere på AMU-kurser med certifikat	Antal brugere på GVU	Antal brugere på VEUD eller voksenlærlingeforløb	Antal tosprogede brugere
2006 Uge 2-46	43	26	17	0	21	0	9	13	X
2007 Uge 1-51	39	21	17	1	0	0	4	17	X
2008 Uge 2-51	89	64	25	0	35	31	3	23	6

Kilde: Skolernes indsendte oplysninger om brugerne.

\* Ukendt køn henviser til de brugere hvis sidste fire tal i CPR-nummeret ikke var registreret, og hvis navn ikke kunne identificeres som enten kvindeligt eller mandligt.

**Tabel 14****Brugerstatistik på EUC Nordvestsjælland**

	Antal brugere i alt	Antal mænd	Antal kvinder	Antal brugere med ukendt køn*	Antal brugere på AMU	Antal brugere på AMU-kurser med certifikat	Antal brugere på GVU	Antal brugere på VEUD eller voksenlærlingeforløb	Antal tosprogede brugere
2006 Uge 1-43	126	113	11	2	121	79	0	5	X
2007 Uge 1-51	129	105	23	1	123	119	0	6	X
2008 Uge 1-51	273	236	33	4	256	243	0	10	52

Kilde: Skolernes indsendte oplysninger om brugerne.

\* Ukendt køn henviser til de brugere hvis sidste fire tal i CPR-nummeret ikke var registreret, og hvis navn ikke kunne identificeres som enten kvindeligt eller mandligt.

**Tabel 15**  
**Brugerstatistik på EUC Sjælland**

	Antal brugere i alt	Antal mænd	Antal kvinder	Antal brugere med ukendt køn*	Antal brugere på AMU	Antal brugere på AMU-kurser med certifikat	Antal brugere på GVU	Antal brugere på VEUD eller voksenlærlingeforløb	Antal tosprogede brugere
2006 Uge 16-51	73	57	16	0	5	57	0	12	X
2007 Uge 1-51	62	53	9	0	58	40	0	4	X
2008 Uge 7-52	70	56	14	0	68	67	0	0	23

Kilde: Skolernes indsendte oplysninger om brugerne.

\* Ukendt køn henviser til de brugere hvis sidste fire tal i CPR-nummeret ikke var registreret, og hvis navn ikke kunne identificeres som enten kvindeligt eller mandligt.

**Tabel 16**  
**Brugerstatistik på Randers Tekniske Skole**

	Antal brugere i alt	Antal mænd	Antal kvinder	Antal brugere med ukendt køn*	Antal brugere på AMU	Antal brugere på AMU-kurser med certifikat	Antal brugere på GVU	Antal brugere på VEUD eller voksenlærlingeforløb	Antal tosprogede brugere
2007 Uge 19-51	69	33	36	0	68	20	0	1	X
2008 Uge 2-52	42	21	20	1	19	12	0	8	9

Kilde: Skolernes indsendte oplysninger om brugerne.

\* Ukendt køn henviser til de brugere hvis sidste fire tal i CPR-nummeret ikke var registreret, og hvis navn ikke kunne identificeres som enten kvindeligt eller mandligt.

**Tabel 17****Brugerstatistik på Syddansk Erhvervsskole**

	Antal brugere i alt	Antal mænd	Antal kvinder	Antal brugere med ukendt køn*	Antal brugere på AMU	Antal brugere på AMU-kurser med certifikat	Antal brugere på GVU	Antal brugere på VEUD eller voksenlærlingeforbund	Antal tosprogede brugere
2006 Uge 1-48	33	31	2	0	1	8	0	25	X
2007 Uge 1-50	46	42	4	0	0	1	4	39	X
2008 Uge 10-51	59	58	1	0	0	0	0	31	34

Kilde: Skolernes indsendte oplysninger om brugerne.

\* Ukendt køn henviser til de brugere hvis sidste fire tal i CPR-nummeret ikke var registreret, og hvis navn ikke kunne identificeres som enten kvindeligt eller mandligt.

**Tabel 18****Brugerstatistik på Tech College Aalborg**

	Antal brugere i alt	Antal mænd	Antal kvinder	Antal brugere med ukendt køn*	Antal brugere på AMU	Antal brugere på AMU-kurser med certifikat	Antal brugere på GVU	Antal brugere på VEUD eller voksenlærlingeforbund	Antal tosprogede brugere
2007 Uge 43-50	42	24	18	0	35	0	0	7	X
2008 Uge 2-51	76	51	24	1	50	0	1	21	0

Kilde: Skolernes indsendte oplysninger om brugerne.

\* Ukendt køn henviser til de brugere hvis sidste fire tal i CPR-nummeret ikke var registreret, og hvis navn ikke kunne identificeres som enten kvindeligt eller mandligt.

**Tabel 19**  
**Brugerstatistik på VIA**

	Antal brugere i alt	Antal mænd	Antal kvinder	Antal brugere med ukendt køn*	Antal brugere på AMU	Antal brugere på AMU-kurser med certifikat	Antal brugere på GVU	Antal brugere på VEUD eller voksenlærlingeforløb	Antal tosprogede brugere
2006	39	26	13	0	39	12	0	0	X
2007 Uge 1-42	60	44	10	6	60	53	0	0	X
2008 Uge 2-50	75	56	17	2	72	66	0	0	54

Kilde: Skolernes indsendte oplysninger om brugerne.

\* Ukendt køn henviser til de brugere hvis sidste fire tal i CPR-nummeret ikke var registreret, og hvis navn ikke kunne identificeres som enten kvindeligt eller mandligt.

**Tabel 20**  
**Brugerstatistik på Aarhus Tekniske Skole**

	Antal brugere i alt	Antal mænd	Antal kvinder	Antal brugere med ukendt køn*	Antal brugere på AMU	Antal brugere på AMU-kurser med certifikat	Antal brugere på GVU	Antal brugere på VEUD eller voksenlærlingeforløb	Antal tosprogede brugere
2006 Uge 1-51	115	61	33	21	40	63	5	6	X
2007 Uge 1-42	225	184	41	0	150	72	3	0	X
2008 Uge 2-51	130	103	27	0	129	43	1	0	54

Kilde: Skolernes indsendte oplysninger om brugerne.

\* Ukendt køn henviser til de brugere hvis sidste fire tal i CPR-nummeret ikke var registreret, og hvis navn ikke kunne identificeres som enten kvindeligt eller mandligt.





# Appendiks B

## Resumé af interview med værkstedsbrugere, marts-april 2009

### **Mandlig værkstedsbruger under uddannelse til lastbilchauffør (AMU)**

Indtil videre har han kun brugt værkstedet i et par uger, og han bruger det for at få mere ro til sine arbejdsopgaver. I klasseundervisningen er der ofte meget larm når de andre kursister arbejder i grupper. Han oplever at værkstedslærerne er meget bedre til at forklare hvad opgaverne går ud på. Han er ordblind og har svært ved selv at læse og forstå opgaveformuleringerne, og værkstedslærerne hjælper ham til at forstå de faglige tekster. Han udtrykker at det ville være et problem for mange kursister hvis værkstedet lukkede. De fagligt svageste og især de ordblinde kursister ville have svært ved at forstå de faglige opgaver og tekster. Han bruger værkstedet både mens den faglige undervisning står på og efter den faglige undervisning. Han fortæller at nogle kursister er flove over at have problemer i fx læsning og skrivning, og at det hæmmer folk i forhold til at bruge værkstedet. Han fik kendskab til værkstedet allerede den første dag han var på skolen. Han bruger værkstedet når han synes han har brug for det, og han kan også bruge værkstedet selvom det er uden for åbningstid. Efter åbningstid kan kursisterne frit bruge værkstedet som et sted hvor der er ro til at koncentrere sig om at løse deres opgaver.

### **Kvindelig værkstedsbruger under uddannelse til lastbilchauffør (AMU)**

Hun er både ordblind og talblind, og hun fortæller at hun derfor virkelig har brug for hjælpen i værkstedet. Hun har gået i specialklasser siden 5. klasse i sin folkeskoletid, og i 10. klasse tog hun på en specialefterskole. Der gik seks år før hun fik tildelt en computer fra taleinstituttet som kan hjælpe hende i hverdagen. Hun bruger i dag flittigt dette hjælpemiddel. Hun bruger værkstedet både mens den faglige undervisning står på og efter den faglige undervisning, og hun udtrykker at hun ville ønske at værkstedet havde mere åbent. Hun oplever at få rigtig god og brugbar hjælp i værkstedet da værkstedslærerne i højere grad end faglærerne forstår hvilke problemer der er i forbindelse med at være ordblind og talblind. Hun bruger værkstedet til at få ro til at løse sine opgaver fra den faglige undervisning. Hun hørte om værkstedet inden hun begyndte på uddannelsen, og hun udtrykker at hun ikke ville være startet på uddannelsen som lastbilchauffør hvis

værkstedet ikke eksisterede. Som både ordblind og talblind yder værkstedet hende den hjælp som er nødvendig for at gøre det overskueligt for hende at tage en uddannelse.

### **Mandlig værkstedsbruger under uddannelse til industrioperatør (GVU)**

Han har ni års arbejds erfaring som ufaglært arbejder på et lokalt teglværk og er nu ved at uddanne sig til industrioperatør. Han regner med at gå til svendeprøve om få måneder, det vil sige i sommeren 2009. Han er ordblind og følger i dag undervisningen i dansk på GVU. Han bruger også værkstedet og har gjort det i længere tid. Han inddrager opgaver fra den faglige undervisning i værkstedet og får hjælp til at løse dem. Hjælpen er inden for både dansk og matematik. Han oplever at værkstedet giver ham tryghed, og der opstår et tillidsforhold mellem værkstedslærerne og værkstedsbrugerne. Som bruger oplever han at lærerne har god tid til at sætte sig i hans sted og forstå hvilke problemer han har med de faglige opgaver. Der er tid til den enkelte, og hjælpen bliver på den måde individuel. Han så gerne at værkstedets åbningstid var større, og i så fald ville han bruge værkstedet noget mere. Han fortæller at han i forbindelse med et truckførerkursus med opnåelse af certifikat havde utrolig stor gavn af værkstedshjælpen: Efter at have dumpet til teoriprøven syv gange vurderede han at det ville meget uoverskueligt at gennemføre kurset. Han startede i værkstedet, og en værkstedslærer hjalp ham med at forstå det faglige stof. Allerede efter en uge sørgede værkstedslæreren for at han kunne gå op til den certifikatgivende teoriprøve. Og han bestod. Værkstedslæreren sad sammen med ham under prøven, lærte ham fordelene ved at tage notater under prøven og var en beroligende støtte. På baggrund af denne oplevelse er han meget begejstret for værkstedet, og han bruger det stadig – i dag i forbindelse med sin uddannelse som industrioperatør.

### **Mandlig værkstedsbruger under uddannelse til industrioperatør (GVU)**

Han er også fra et lokalt teglværk og også i gang med en uddannelse til industrioperatør. Han beskriver sig selv som "god til at bruge fingrene", mens læsning, skrivning og matematik aldrig har sagt ham noget. I værkstedet får han hjælp til både dansk og matematik. Han udtrykker at han ville være faldet fra uddannelsen allerede nu hvis værkstedet ikke havde eksisteret. Lige nu bruger han værkstedet 7,5 timer hver dag, alle ugens dage, og al faglig undervisning foregår på værkstedet. Han så dog gerne at værkstedet havde mere åbent. Han hørte om værkstedet den dag han startede på skolen.

### **Mandlig tosproget værkstedsbruger under uddannelse til buschauffør (AMU)**

Han har benyttet sig af værkstedet i et halvt år. Værkstedet er ifølge ham et godt sted at arbejde intensivt. Han startede i værkstedet fordi han af skolen blev vejledt til ikke at begynde på truckførerkursus før hans skriftlige og mundtlige dansk var blevet bedre. Efter tre uger i værkstedet bestod han truckførerprøven og fik certifikat. I dag ønsker han at gennemføre et buschaufførkursus på skolen. Han bruger værkstedet til at forbedre sit danske sprog, både skriftligt og mundtligt, og hjælpen består også i at lære fagbegreber og tekniske udtryk i forbindelse med jobbet som bus-

chauffør. Når han har gennemført kurset, ønsker han at gennemføre et buschaufførkursus hos Midttrafik. Han har kontaktet Midttrafik og påbegynder uddannelsen så snart certifikatet på AMU er opnået.

#### **Mandlig tosproget værkstedsbruger som ønsker at påbegynde uddannelse som elektriker (voksenlærling)**

Han har benyttet sig af værkstedet i et halvt år. Han er uddannet elektriker i sit hjemland Tyrkiet, men uddannelsen anerkendes ikke i Danmark. Han bruger værkstedet til at forbedre sit danske sprog, både skriftligt og mundtligt, og han får ligeledes hjælp til at lære de matematiske begreber på dansk. Om få uger påbegynder han et forløb på skolens el-afdeling. Han bruger værkstedet hver dag fra kl. 9 til 14. Værkstedshjælpen er god og meget nyttig idet den er så intensiv. Han har udarbejdet en plan sammen med det lokale jobcenter: Han skal påbegynde et sprogkursus i dansk for tosprogede og derefter et 20 ugers grundforløb på elektrikeruddannelsen.

#### **Mandlig tosproget værkstedsbruger som ønsker at påbegynde uddannelse som it-supporter (voksenlærling)**

Han bruger værkstedet til at forbedre sine engelskkundskaber idet han ønsker at tage en uddannelse som it-supporter. Værkstedet på Syddansk Erhvervsskole har udvidet hjælpen til ikke kun at omfatte læsning, skrivning og regning, men fx også engelsk og naturfag. Han oplever hjælpen i værkstedet som intensiv og meget brugbar. Selvom han har afgangseksamen fra både 9. og 10. klasse, er hans engelskkundskaber ikke tilstrækkelige til at han kan forstå de mange begreber og udtryk inden for it. Han har tidligere fulgt engelskundervisningen på VUC, men oplevede den som nytteløs idet han ikke får noget ud af klasseundervisning. I værkstedet er hjælpen individuel, og den enkelte værkstedslærer har god tid til at sætte sig ind i hans problemer.

#### **Mandlig tosproget værkstedsbruger som ønsker at påbegynde uddannelse som svejser (voksenlærling)**

Han påbegynder et uddannelsesforløb som svejser om få uger. Han bruger værkstedet til at få hjælp i både læsning, skrivning og regning. Han er af skolen blevet foreslået at bruge værkstedet i 14 dage inden han påbegynder uddannelsen som svejser. Han kan her lære de vigtige fagbegreber og udtryk.

#### **Mandlig tosproget og tidligere værkstedsbruger, i dag ansat som ernæringsassistent (voksenlærling)**

Han blev også interviewet under EVA's første besøg i 2007. Dengang var han flittig bruger af værkstedet. Han begyndte på skolen for tre år siden, i januar 2006, i et uddannelsesforløb som ernæringsassistent. Han havde store problemer med det danske sprog idet han kommer fra Kina og har dansk som andetsprog, og han havde derfor svært ved at forstå de faglige begreber i sit uddannelsesforløb som ernæringsassistent. Det var umuligt for ham at løse de faglige opgaver på

uddannelsen, og han fik meget hjælp i skolens værksted. Før han startede på skolen, gik han på sprogskole i tre år, men det var begrænset hvad han lærte der. Han forstod at lytte til dansk, men kunne hverken formulere sig mundtligt eller skriftligt. I værkstedet fik han hjælp til at læse og skrive, og værkstedslærerne hjalp ham med at forstå de faglige begreber relateret til uddannelsen. Han øvede sig ligeledes meget på grammatikken. Værkstedslærerne brugte billeder for at få ham til at huske de faglige ord som er relevante i køkkenarbejde, og det hjalp ham til at skabe en form for visuel hukommelse. Han fortæller at det danske sprog er meget forskelligt fra det kinesiske, og det er derfor meget svært at lære dansk. Han har brugt værkstedshjælpen ca. to dage om ugen og har desuden selv været meget flittig til at øve og terpe. Uddannelse i Danmark er også en kulturel omvæltning: Han beskriver hvordan det, ud over det sproglige, også var en kulturel omvæltning at skulle arbejde i et dansk køkken. Én ting var de faglige ord og begreber i forbindelse med arbejdet, herunder at kunne læse og forstå en madopskrift, men det var også svært at lære den danske madkultur. Han fortæller om en episode i et køkken under sit uddannelsesforløb hvor han skulle lave smørrebrød med roastbeef. Han kendte ikke til denne danske ret, men gjorde det så godt han kunne: Han lagde ost oven på roastbeefen idet han tænkte at det var sådan smørrebrødet skulle være. At han havde forvekslet remoulade med revet peberrod med ost er et eksempel på hvordan der også kulturelt er mange ting at lære under et uddannelsesforløb i et nyt land. Han var til svendep prøve i september 2008 og bestod med karaktererne 12, 12 og 10. Han er i dag ansat i skolens køkken som ernæringsassistent. Han brugte ikke længere tid på uddannelsen selvom han er tosproget og har haft svært ved at lære teorien inden for faget parallelt med at skulle lære dansk. Han udtrykker at han ikke kunne have gennemført uddannelsen hvis han ikke havde fået hjælp fra værkstedet. Værkstedet har hjulpet og støttet ham i meget høj grad og har sat sig ind i hans situation. I dag arrangerer skolens køkken nogle gange temauger i forbindelse med den mad der laves til skolens kursister og voksne elever. Temaugerne omhandler kinesisk mad som han kender godt fra sit hjemland, og kulinariske oplevelser fra andre dele af verden.

### **Mandlig faglærer på skolen og værkstedsbruger**

Han er faglærer på skolen og underviser på krankurser. Han har selv været kranfører i mange år og har blandt andet ført Danmarks største kran. Han har meget erfaring og viden inden for området. Han er nu selvstændig, og skolen har de seneste fire til fem år brugt ham som underviser. Han er ordblind og hverken god til dansk eller matematik. Han kalder sig selv "storforbruger" af værkstedet. I værkstedet får han hjælp til at forstå beregninger på krankurserne, og værkstedslærerne hjælper ham desuden med at forbedre undervisningsmaterialet til hans undervisning. Som ordblind har han ikke på samme måde som værkstedslærerne mulighed for at gøre undervisningsmaterialet (tekster, opgaver m.m.) let forståeligt, let læst og pædagogisk hensigtsmæssigt. Han fortæller at alle krankursister får tilbud om værkstedshjælpen når de starter. Værkstedslærerne hjælper også kursisterne ved prøver ved at gøre dem trygge ved situationen og hjælpe dem med at forstå prøvespørgsmålene. Denne hjælp er uden tvivl med til at reducere andelen af kursis-

ster som ikke består. Førhen bestod 2 til 3 ud af 10 kursister ikke prøven, men i dag, grundet værkstedshjælpen, er der som regel kun 1 ud af 10 som ikke består. Han oplevede en episode med et hold på 12 kursister hvoraf 11 rent faktisk havde behov for værkstedshjælp. Værksteds-læreren og han tilrettelagde det på den måde at han og den ene kursist som ikke havde behov for hjælp, forlod klasselokalet hvorefter værkstedslæreren i særlig grad tog hånd om de 11 kursister ved at undervise dem i klasselokalet. Han udtrykker at der virkelig er et stort behov for værkstedshjælpen, og at det ville være synd hvis værkstedet ikke eksisterede.

#### **Kvindelig værkstedsbruger som er ansat i en produktionsvirksomhed (AMU)**

Hun har været ansat i virksomhedens ekspeditionsafdeling i knap tre år. Virksomheden bad hende om at tage et certifikatgivende truckførerkursus så hun kan betjene køretøjet i forbindelse med arbejdet. Det vil aflaste og effektivisere hendes arbejde. Selv var hun ikke videre interesseret i at tage kurset som varede syv arbejdsdage og blev afsluttet med både en teoretisk og en praktisk prøve. Hun fandt dog ud af at hun havde behov for hjælpen i værkstedet, og hun har brugt værkstedet i et par timer til tekstforståelse og generel hjælp i dansk. Ved prøven hjalp en værkstedslærer hende med at forstå prøvens spørgsmål. Hun bestod teoripróven, men ikke den praktiske prøve. Hun fortsætter nu sin indsats for at bestå kurset.

#### **Kvindelig værkstedsbruger som er ansat i en produktionsvirksomhed (AMU)**

Hun har arbejdet i virksomheden i fem til seks år. Hun startede som sommerferieafløser og er nu fastansat og oven i købet også valgt som medarbejdernes tillidsrepræsentant. Hun har gennemført et truckførerkursus for at kunne effektivisere sit arbejde. Hun er ordblind og er især fagligt svag i dansk og matematik. Som barn fik hun at vide i folkeskolen at hun aldrig ville kunne læse. Dette ville hendes mor ikke finde sig i, og hun hjalp hende i stort omfang med lektierne. I dag læser hun stort set uden problemer. I forbindelse med truckførerkurset har hun brugt værkstedet. Hjælpen gjorde at hun hurtigt fik øjnene op for hvad kurset egentlig indeholdt, og hun kunne omgående mærke, at hjælpen virkede. Hjælpen handlede især om forståelse af matematiske udtryk og teoretiske fagbegreber. Hun har fået hjælp i både matematik og dansk. Kurset er nu bestået, både den teoretiske og den praktiske prøve, og hun udtrykker at hun har haft stor gavn af værkstedet. Værkstedet er et godt tilbud, og det ville ifølge hende være synd hvis værkstedet ikke eksisterede. Hun overvejer nu at tage et kursus i førstehjælp. Desuden drømmer hun om at uddanne sig til maler.



# Appendiks C

## Deltagere i fokusgruppeinterview i forbindelse med skolebesøg i 2009

Hertil kommer brugere og lærere som EVA mødte og interviewede i forbindelse med værkstedsbesøgene.

### **AMU Nordjylland, mandag 23. marts 2009:**

- Knud Dal, uddannelseschef (centerchef)
- Niels Gellert, værkstedslærer
- Karin Sundtoft, værkstedslærer

### **Aarhus Tekniske Skole og Tech College Aalborg, tirsdag 24. marts 2009:**

- Søren Andersen, skolechef og områdeleder (ATS)
- Anders Harbo, værkstedsansvarlig (ATS)
- Bente Simonsen, værkstedslærer (TCA)

### **Syddansk Erhvervsskole, onsdag 25. marts 2009:**

- Frede Kruse, afdelingsleder for skolens auto-, logistik- og transportafdeling
- Michael Clemént, uddannelsesleder for voksen- og efteruddannelsesområdet

### **EUC Nordvest, torsdag 2. april 2009**

- Jens Kronborg, områdedirektør for skolens tekniske uddannelser på AMU og EUD
- Sanne Birk, værkstedslærer
- Tina Zimmermann, værkstedslærer

### **CELF, Falster, fredag 27. marts 2009**

- John Rasmussen, uddannelseschef med ansvar for værkstedet
- Inge Hald, værkstedslærer