

7-trins-skalaen

Evaluering af anvendelsen af karakterskalaen

7-trins-skalaen

Evaluering af anvendelsen af karakterskalaen

2013

**Evaluering af anvendelsen af
karakterskalaen**

© 2013 Danmarks Evalueringsinstitut

Citat med kildeangivelse er tilladt

Publikationen er kun udgivet i elektronisk form
på: www.eva.dk

ISBN (www) 978-87-7958-710-6

Indhold

Indledning	5
Hovedkonklusioner	8
Kapitel 1: Karakterskalaens udbredelse	8
Kapitel 2: Karakterfordelingen	8
Kapitel 3: Erfaringer med anvendelse af karakterskalaen	8
Kapitel 4: Karakterskalaens internationale anvendelighed	9
1 Karakterskalaens udbredelse	10
1.1 Delanalysens fokus	10
1.2 Udbredelse inden for ministerierne	10
2 Karakterfordelingen	13
2.1 Delanalysens fokus	13
2.2 Folkeskolen	14
2.3 De gymnasiale uddannelser	16
2.4 Erhvervsuddannelserne	20
2.5 Erhvervsakademiuddannelserne	24
2.6 Professionsbacheloruddannelserne	25
2.7 Universitetsuddannelserne	25
2.8 Videregående kunstneriske uddannelser	26
2.9 De maritime uddannelser	27
2.10 Uddannelser under Forsvarsministeriet	28
3 Erfaringer med anvendelse af karakterskalaen	30
3.1 Delanalysens fokus	30
3.2 Tilvænning til en ny karakterskala	31
3.3 Den overordnede forståelse af karakterskalaen	32
3.4 Udfordringer ved karaktererne	34
3.5 At anvende karakterskalaen absolut	35
3.6 Målbeskrivelser og andre hjælpemidler	36
3.7 Oplevelse af forskelle	37
3.8 Forskellige karakterstrategier	39
4 Karakterskalaens internationale anvendelighed	41
4.1 Delanalysens fokus	41
4.2 International mobilitet blandt danske studerende	44
4.3 Erfaringer med oversættelse af karakterer	45
4.4 Erfaringer med formidling af karakterskalaen	49
4.5 7-trins-skalaens internationale anvendelighed sammenlignet med 13-skalaen	49
4.6 Fremadrettede perspektiver	50
Appendiks	
Appendiks A: Projektbeskrivelse for evaluering af anvendelse af karakterskalaen	51

Indledning

7-trins-skalaen blev taget i brug på de gymnasiale uddannelser i 2006, og i løbet af 2007 blev den indført i de øvrige dele af uddannelsessystemet. Dermed afløste 7-trins-skalaen den hidtidige karakterskala, 13-skalaen, som havde været anvendt siden 1963.

7-trins-skalaen blev indført på grundlag af Karakterkommissionens betænkning fra 2004, som indeholder Karakterkommissionens analyse af det daværende karaktersystem og anbefalinger til et fremtidigt system. Betænkningen kan findes på: <http://pub.uvm.dk/2004/karakterer/>.

I Karakterkommissionens betænkning anbefales det, at 7-trins-skalaen evalueres hvert femte år for at følge udviklingen i anvendelsen af den nye karakterskala. På den baggrund har Ministeriet for Børn og Undervisning bedt Danmarks Evalueringsinstitut (EVA) om at gennemføre denne evaluering. Evalueringens genstandsfelt er aftalt mellem EVA og Ministeriet for Børn og Undervisning og fremgår af projektbeskrivelsen, se appendiks A til sidst i rapporten.

Fire krav til karakterskalaen

Projektbeskrivelsen er udarbejdet på baggrund af fire krav til en moderne karakterskala, som er formuleret på baggrund af ministeriets opdrag til EVA og Karakterkommissionens betænkning. De fire krav vedrører forskellige aspekter af karakterskalaen:

- **Skalaens internationale anvendelighed**

Det fremgår af Karakterkommissionens betænkning, at den nye karakterskala skal være internationalt anvendelig, og at den ikke i sig selv må lægge hindringer i vejen for international mobilitet.

- **Skalaens udbredelse**

I Karakterkommissionens betænkning blev det endvidere anbefalet, at den samme karakterskala anvendes i hele uddannelsessystemet for at udbrede det almene kendskab til karakterskalaen og styrke vertikal og horisontal mobilitet mellem uddannelserne.

- **Fordeling af karakterer på skalaens forskellige trin**

Det fremgår af Karakterkommissionens betænkning, at karakterskalaen bør anvendes ensartet i hele uddannelsessystemet. 7-trins-skalaen er konstrueret efter ECTS-skalaen, der tager udgangspunkt i en forestilling om, at karakterfordelingen i store populationer på sigt skal svare til en forventet procentvis fordeling af de beståede karakterer. I det omfang det er tilfældet, vil det være udtryk for, at karakterskalaen anvendes ensartet i uddannelsessystemet.

- **Mulighed for at udtrykke grader af målopfyldelse og differentiere mellem trinene på skalaen**

I Karakterkommissionens betænkning blev der lagt vægt på, at karaktererne skal udtrykke graden af målopfyldelse, og at der skal være mulighed for en tydelig differentiering mellem trinene på skalaen.

På baggrund af de opstillede krav til de forskellige aspekter af karakterskalaen består evalueringen af fire delanalyser – en for hvert af de fire aspekter.

Rapportens opbygning

Hver delanalyse har fået sit eget kapitel i rapporten. Kapitlerne kan læses uafhængigt af hinanden. Af praktiske årsager er analysen af karakterskalaens internationale anvendelighed dog placeret til sidst i rapporten, da denne analyse med fordel kan læses og ses i sammenhæng med de andre delanalyser. Efter denne indledning og en kort præsentation af evalueringens hovedkonklusioner, består rapporten således af fire kapitler:

Kapitel 1, *Karakterskalaens udbredelse*, redegør for, i hvilket omfang 7-trins-skalaen er blevet udbredt til hele uddannelsessystemet. Kapitlet belyser desuden, hvorfor og med hvilke begrundelser karakterskalaen evt. ikke anvendes på nogle uddannelser.

Kapitel 2, *Karakterfordelingen*, sammenligner den forventede fordeling af karakterer med den faktiske fordeling af karakterer, der er givet efter 7-trins-skalaen på forskellige uddannelser/uddannelsesniveauer.

Kapitel 3, *Erfaringer med anvendelsen af karakterskalaen*, belyser, hvilke muligheder og udfordringer, der kan opstå, når 7-trins-skalaen anvendes i praksis. Kapitlet har særligt fokus på anvendelsen af skalaen blandt de primære brugere, dvs. de brugere der benytter skalaen til at afgive bedømmelser af elevers eller studerendes præstationer – især mht. mulighederne og udfordringerne i forhold til differentiering mellem præstationer med forskellige grader af målopfyldelse. Andre interessenters erfaringer med karakterskalaen, herunder elevers, studerendes og arbejdsgiveres erfaringer med skalaen indgår således ikke i analysen.

Kapitel 4, *Karakterskalaens internationale anvendelighed*, giver et statusbillede af karakterskalaens internationale anvendelighed. Analysen belyser bl.a. erfaringer med at formidle karakterskalaen internationalt samt mulighederne for at oversætte karakterer til og fra 7-trins-skalaen. Analysen har fokus på danske studerende på videregående uddannelser.

Rapporten er suppleret med en bilagsrapport, der indeholder uddybende talmateriale og metode-redegørelser.

Evalueringens design og tilrettelæggelse

Evalueringen tager som nævnt afsæt i Karakterkommissionens krav til en moderne karakterskala og er baseret på et metodisk design, der vurderes at være velegnet til at undersøge disse krav. Metoden i delanalyserne er beskrevet i de enkelte kapitler – og desuden nærmere udfoldet i bilagsrapporten for så vidt angår kapitel 3 og 4.

Evalueringen er gennemført i perioden november 2012 – april 2013 af en projektgruppe fra EVA bestående af:

- Metodekonsulent Kristine Als Velling (projektleder frem til 16. april 2013)
- Specialkonsulent Bo Söderberg (projektleder fra 16. april 2013)
- Evalueringskonsulent Rikke Steensig
- Metodekonsulent Jonathan Hermansen
- Metodemedarbejder Signe Neerup Lassen
- Evalueringsmedarbejder Simon Jacobsen
- Evalueringsmedarbejder Anders Hollen Nielsen.

Fakta om 7-trins-skalaen

Af tabel 1 fremgår de enkelte karakterer på 7-trins-skalaen, karakterernes betegnelse og beskrivelse samt oversættelsen til ECTS-skalaen. ECTS-skalaen er indført gennem Bologna-samarbejdet for at kunne oversætte karakterer mellem de europæiske landes nationale karakterskalaer.

Tabel 1
7-trins-skalaen

Karakter	Betegnelse	Beskrivelse	ECTS
12	Den fremragende præstation	Karakteren 12 gives for den fremragende præstation, der demonstrerer udtømmende opfyldelse af fagets mål med ingen eller få uvæsentlige mangler.	A
10	Den fortrinlige præstation	Karakteren 10 gives for den fortrinlige præstation, der demonstrerer omfattende opfyldelse af fagets mål med nogle mindre væsentlige mangler.	B
7	Den gode præstation	Karakteren 7 gives for den gode præstation, der demonstrerer opfyldelse af fagets mål med en del mangler.	C
4	Den jævne præstation	Karakteren 4 gives for den jævne præstation, der demonstrerer en mindre grad af opfyldelse af fagets mål med adskillige væsentlige mangler.	D
02	Den tilstrækkelige præstation	Karakteren 02 gives for den tilstrækkelige præstation, der demonstrerer den minimalt acceptable grad af opfyldelse af fagets mål.	E
00	Den utilstrækkelige præstation	Karakteren 00 gives for den utilstrækkelige præstation, der ikke demonstrerer en acceptabel grad af opfyldelse af fagets mål.	Fx
-3	Den ringe præstation	Karakteren -3 gives for den helt uacceptable præstation.	F

Kilde: Den nye karakterskala. Udgivet af Undervisningsministeriet i 2007.

7-trins-skalaen skal anvendes absolut i forhold til målene, så det vurderes, hvad den studerende har lært, og hvor godt vedkommende har lært det. Bedømmelsen er således uafhængig af andre studerendes præstation.

7-trins-skalaen skal anvendes absolut, men har dog en bestemt tilsigtet fordeling af de beståede karakterer, der lægger sig op ad ECTS-skalaens fordeling, jf. kapitel 2 nedenfor. ECTS-skalaens fordeling forventes ikke at være opfyldt på det enkelte hold eller den enkelte institution eller uddannelse i et bestemt år. Men ECTS-skalaen rummer en forestilling om, at karakterfordelingen i store populationer – fx på typer af uddannelser og over tid – skal svare til den forventede fordeling.

Hovedkonklusioner

Kapitel 1: Karakterskalaens udbredelse

Delanalysen af karakterskalaens udbredelse viser, at 7-trins-skalaen er udbredt på uddannelser under Ministeriet for Børn og Undervisning, Ministeriet for Forskning, Innovation og Videregående Uddannelser (herefter Uddannelsesministeriet), Kulturministeriet, Justitsministeriet, Forsvarsministeriet og Skatteministeriet. Der er dog institutioner eller områder under de enkelte ministerier, der kun anvender 7-trins-skalaen i begrænset omfang. Det gælder bl.a. uddannelser under Kulturministeriet, politiets efter- og videreuddannelser og uddannelser under Domstolsstyrelsen.

Som begrundelser for ikke at anvende 7-trins-skalaen angives bl.a., at en mere nuanceret bedømmelse end bestået/ikke bestået er irrelevant, eller at alternative bedømmelsesformer i højere grad vurderes at kunne give en dækkende beskrivelse af den faglige udvikling samt understøtte den studerendes fremtidige arbejde.

Kapitel 2: Karakterfordelingen

I delanalysen af karakterfordelingen sammenlignes den forventede fordeling af de beståede karakterer på 7-trins-skalaen med de karakterer, der blev givet i perioden 2007-2012. Analysen omfatter følgende uddannelsesniveauer og -områder: folkeskolen, de gymnasiale uddannelser, erhvervsuddannelserne, erhvervsakademiuddannelserne, professionsbacheloruddannelserne, universitetsuddannelserne, videregående kunstneriske uddannelser under hhv. Uddannelsesministeriet og Kulturministeriet, de maritime uddannelser samt uddannelser under Forsvarsministeriet.

Som hovedregel afviger karaktergivningen fra den forventede karakterfordeling med mindre end 10 procentpoint, og nogle karakterer rammer præcist den forventede fordeling. Analysen af udviklingen i karaktergivningen viser, at karaktergivningen i langt de fleste tilfælde har varieret med 0-7 procentpoint. Derudover er der en generel tendens til, at karakteren 7 i løbet af den 5-årige periode har nærmet sig den forventede fordeling.

Der eksisterer ikke nogen forventet fordeling for de ikke-beståede karakterer, dvs. karaktererne 00 og -3. Set på tværs af uddannelsesniveauer og -områder udgør de ikke-beståede karakterer højst 9 % af karaktererne. Tallet dækker over nogen variation. På universitetsuddannelserne udgør de ikke-beståede karakterer fx 9 %, mens de på de udvalgte uddannelser under Forsvarsministeriet udgør højst 1 % af karaktererne.

Karakteren -3 udgør som hovedregel højst 10 % af de ikke-beståede karakterer. Som undtagelser kan dog nævnes, at -3 udgør 29 % af de ikke-beståede karakterer på universitetsuddannelserne og 51 % af de ikke-beståede karakterer på de kunstneriske uddannelser under Uddannelsesministeriet.

Kapitel 3: Erfaringer med anvendelse af karakterskalaen

Delanalysen af erfaringer med anvendelsen af 7-trins-skalaen bygger på interview med censorer fra forskellige uddannelsesområder og -niveauer. Analysen belyser, hvordan skalaen fungerer i konkrete bedømmelsessituationer. Analysen har særligt fokus på, hvordan skalaen fungerer i forhold til at bedømme grader af målopfyldelse og sikre en klar trindifferentiering i bedømmelsen af elevernes og de studerendes præstationer.

Det er tydeligt i interviewene, at indførelsen af en ny karakterskala er en omfattende proces, som det nødvendigvis tager tid at implementere fuldt ud – ikke kun på uddannelserne, men også til andre interessenter som aftagere og offentligheden i bred forstand. Efter en indkøringsperiode synes der blandt censorerne at være opstået en fortrolighed med at anvende 7-trins-skalaen. Det fremgår dog af analysen, at der fortsat vil være behov for at sikre forståelsen af skalaen og dens anvendelse, fx overfor nytilkomne bedømmere, og for at sikre en samklang i den måde, hvorpå skalaen forstås og anvendes.

Overordnet set udtrykker censorerne tilfredshed med trinbeskrivelserne og med deres kobling til de faglige mål. Der er dog stor forskel mellem uddannelsesområderne, hvad angår anvendelsen af trin- og målbeskrivelser samt forekomsten af udfoldede målbeskrivelser for fagene.

Analysen viser, at de færre trin i karakterskalaen og springene mellem dem medvirker til en mere sikker differentiering i karaktergivningen. Samtidig kan springene – især omkring karakteren 7 – være årsag til en række udfordringer i karaktergivningen, fx i forhold til ønsket om at foretage en nuanceret bedømmelse. Derudover fremgår det, at karakteren -3 opleves negativt, og at den i høj grad anvendes som en undtagelseskarakter eller slet ikke anvendes. De interviewede censorer peger på, at det kan være vanskeligt at give karakteren -3, bl.a. på grund af de signaler, censorerne oplever, at en negativ karakter sender til de studerende.

Kapitel 4: Karakterskalaens internationale anvendelighed

Delanalysen af karakterskalaens internationale anvendelighed viser, at 7-trins-skalaen ikke i sig selv lægger hindringer i vejen for international mobilitet. Man skal i den forbindelse være opmærksom på, at 7-trins-skalaens internationale anvendelighed ikke kun afhænger af skalaen i sig selv, men også af hvordan andre lande har indrettet deres karakterskalaer, og at det ikke vil være muligt at konstruere en dansk karakterskala, som ville kunne oversættes til enhver eksisterende karakterskala.

I sammenligningen af 7-trins-skalaens og 13-skalaens internationale anvendelighed fremhæves det som positivt, at undtagelseskarakteren 13 er afskaffet, og at 7-trins-skalaen er kompatibel med ECTS-skalaen. Delanalysen viser således, at 7-trins-skalaen på nogle punkter er lettere at formidle i udlandet end 13-skalaen, men at der stadig kan være udfordringer forbundet med formidlingen. Det kan fx være en udfordring at forklare de ujævne spring mellem karaktererne i 7-trins-skalaen eller forekomsten af en negativ karakter.

Der peges endvidere på, at selv om der gives flere topkarakterer efter 7-trins-skalaen, så betyder det ikke så meget, da det stadigvæk kan være svært for studerende i Danmark at blive en "straight A-student" sammenlignet med studerende i andre lande. Derudover fremhæves omregningen mellem 7-trins-skalaen og ECTS-skalaen som en udfordring for danske studerendes optag på uddannelsesinstitutioner i udlandet. Analysen viser, at institutionerne håndterer denne udfordring på forskellige måder, og at der er efterspørgsel efter mere vejledning.

Oversættelse af karakterer fra udlandet kan fx være relevant for studerende, der har været på studieophold i udlandet, og som ønsker at formidle evt. karakterer til danske arbejdsgivere. Regelgrundlaget tillader dog ikke oversættelse af karakterer opnået i udlandet for studerende på universitetsuddannelserne. EVA kan ikke på baggrund af datamaterialet vurdere omfanget af behovet for oversættelse blandt studerende og arbejdsgivere. Det skal her tilføjes, at det skal fremgå af et bilag til eksamensbeviset, hvilke karakterer, danske studerende har opnået på studieophold efter den skala, som anvendes ved den udenlandske institution, ligesom der skal være en beskrivelse af den pågældende skala.

1 Karakterskalaens udbredelse

1.1 Delanalysens fokus

I Karakterkommissionens betænkning blev det anbefalet, at den samme karakterskala anvendes i hele uddannelsessystemet for at styrke vertikal og horisontal mobilitet mellem uddannelserne samt for at sikre borgernes kendskab til og accept af karakterskalaen. Med afsæt heri kortlægges det i denne delanalyse, i hvilket omfang 7-trins-skalaen er blevet udbredt til hele uddannelsessystemet.

Centrale konklusioner

- 7-trins-skalaen er udbredt på uddannelser under Ministeriet for Børn og Undervisning, Uddannelsesministeriet, Kulturministeriet, Justitsministeriet, Forsvarsministeriet og Skatteministeriet.
- Der er dog institutioner eller områder under de enkelte ministerier, der slet ikke eller kun i begrænset omfang anvender 7-trins-skalaen. Det gælder for visse uddannelser under Kulturministeriet, uddannelser under Domstolsstyrelsen samt politiets efter- og videreuddannelser.

Datagrundlag og metode

Delanalysens kortlægning har fokus på det regelsæt, der regulerer brugen af karakterer på uddannelser i det ordinære uddannelsessystem, mens den faktiske implementering af regelsættet ikke er blevet undersøgt. Kortlægningen er baseret på oplysninger fra følgende ministerier: Ministeriet for Børn og Undervisning, Uddannelsesministeriet, Kulturministeriet, Justitsministeriet, Forsvarsministeriet og Skatteministeriet. Ministerierne er blevet bedt om skriftligt at redegøre for det regelsæt, der angiver brugen af karakterer på de uddannelser, der hører under ministeriets ressort. I den forbindelse har de oplyst, hvilke uddannelser der evt. ikke benytter sig af 7-trins-skalaen, og hvilke begrundelser der ligger til grund for det. I nogle tilfælde har EVA bedt om supplerende oplysninger eller om at få verificeret EVA's tolkning af regelsættet.

1.2 Udbredelse inden for ministerierne

I det følgende gennemgås udbredelsen af 7-trins-skalaen for de uddannelser, der hører under de enkelte ministerier.

Ministeriet for Børn og Undervisning

Regelgrundlaget for bedømmelser på uddannelserne under Ministeriet for Børn og Undervisning findes i følgende bekendtgørelser:

- BEK nr. 262 af 20/03/2007 – bekendtgørelse om karakterskala og anden bedømmelse
- BEK nr. 1514 af 15/12/2010 – bekendtgørelse om erhvervsuddannelser.

Førstnævnte bekendtgørelse bliver anvendt bredt på uddannelser under ministeriets ressort, mens den sidstnævnte specifikt omhandler erhvervsuddannelserne, herunder afholdelse af svendeprøver. Der er tre områder under ministeriet, hvor 7-trins-skalaen ikke anvendes, eller hvor en alternativ karakterskala kan anvendes.

Prøver i forberedende voksenundervisning

På dette område begrundes fravalget af 7-trins-skalaen med, at bedømmelsesgrundlaget ikke er af et sådant omfang, at en nuanceret bedømmelse kan finde sted. Der er hjemmel for fravalget i BEK nr. 262.

Visse prøver i certifikatfag og specialefag på erhvervsuddannelserne

For visse prøver og grundfag benyttes bedømmelsen bestået/ikke bestået. Begrundelsen er ifølge BEK nr. 262, stk. 1 og 2, at der ved disse prøver ikke er behov for en mere nuanceret bedømmelse end bestået/ikke bestået.

Svendeprøver på erhvervsuddannelserne

Ifølge BEK nr. 1514, stk. 5, har de lokale uddannelsesudvalg ved svendeprøverne på erhvervsuddannelserne mulighed for at fastsætte en alternativ eller en supplerende bedømmelsesskala. Det kan fx være påtegningerne "antaget med ros", "antaget med bronze" eller "antaget med sølv".

Fravalget af 7-trins-skalaen ved visse prøver på erhvervsuddannelserne begrundes med, at kravet ved nogle prøver er så stort og/eller entydigt, at en nuanceret bedømmelse er irrelevant. Der er hjemmel for fravalget i BEK nr. 262.

Uddannelsesministeriet

Bedømmelserne på uddannelserne under ministeriet reguleres af fire bekendtgørelser:

- BEK nr. 262 af 20/03/2007 – bekendtgørelse om karakterskala og anden bedømmelse
- BEK nr. 1244 af 11/12/2009 – bekendtgørelse om karakterskala og anden bedømmelse ved visse uddannelsesinstitutioner under Kulturministeriet
- BEK nr. 1289 af 14/12/2009 – bekendtgørelse om eksamens- og prøveafholdelse samt bedømmelse af deltagere ved de maritime uddannelser
- BEK nr. 250 af 15/03/2007 Bekendtgørelse om karakterskala og anden bedømmelse ved universitetsuddannelser (karakterbekendtgørelsen).

Som udgangspunkt anvender alle uddannelser under ministeriet 7-trins-skalaen, men de kan benytte sig af bedømmelsen bestået/ikke bestået eller lignende (jf. BEK nr. 262, § 9, stk. 1 og 2, BEK nr. 1244, § 2, stk. 3, og BEK nr. 1289, § 18). Det gælder også de maritime uddannelser. På universitetsuddannelserne må bedømmelsen bestået/ikke bestået dog kun anvendes, så den maksimalt dækker en tredjedel af uddannelsens ECTS-point (jf. BEK nr. 666, stk. 2).

Kulturministeriet

Regelgrundlaget for bedømmelserne på uddannelserne under Kulturministeriet findes i BEK nr. 1244 – bekendtgørelse om karakterskala og anden bedømmelse ved visse uddannelsesinstitutioner under Kulturministeriet.

Der er fire uddannelsesinstitutioner under Kulturministeriet, der ikke eller kun i nogen grad anvender 7-trins-skalaen. Det drejer sig om:

- Det Kongelige Danske Kunstakademi, Billedkunstsskolerne
- Den Danske Filmskole
- Statens Scenekunstsskole
- Syddansk Musikkonservatorium og Skuespillerskole (skuespilleruddannelsen).

På billedkunstsskolerne anvendes bedømmelsen bestået/ikke bestået samt dialog og en udtalelse, og på filmskolen anvendes udelukkende udtalelser. På Statens Scenekunstsskole samt skuespilleruddannelsen ved Syddansk Musikkonservatorium og Skuespillerskole anvendes skriftlige eller mundtlige udtalelser. Begrundelserne for ikke at anvende 7-trins-skalaen er, at de alternative bedømmelsesformer i højere grad vurderes at kunne indfange, evaluere og vurdere den kunstneriske proces, herunder give en dækkende beskrivelse af den faglige udvikling. Derudover lægges der vægt på ved bedømmelsen at skabe et godt grundlag for at kunne guide og vejlede med hensyn til den studerendes fremtidige arbejde og kunstneriske proces.

Justitsministeriet

Under Justitsministeriet udbydes der uddannelser gennem politiet, Kriminalforsorgen og Domstolsstyrelsen.

Politiet

Politiets grunduddannelse følger praksis i det øvrige uddannelsessystem og reguleres efter BEK nr. 262 og BEK nr. 714 af 27/06/2012 – bekendtgørelse om prøver og eksamen i erhvervsrettede videregående uddannelser. På politiets grunduddannelser anvendes 7-trins-skalaen konsekvent ved bedømmelser, mens der på politiets efter- og videreuddannelser anvendes mange forskellige karaktersystemer ud over 7-trins-skalaen.

Kriminalforsorgen

7-trins-skalaen anvendes inden for alle dele af Kriminalforsorgens uddannelser og er reguleret gennem Justitsministeriets cirkulære nr. 6 af 02/02/2011 – cirkulære om uddannelsen til fængselsbetjent.

Domstolsstyrelsen

Uddannelserne og karaktergivningen reguleres af retsplejelovens § 19 – LBK nr. 1008 af 24/10/2012 – bekendtgørelse af lov om rettens pleje. Ifølge Domstolsstyrelsen fremgår forståelsen af lovens § 19 i bemærkningernes afsnit 2.1. til lovforslag 2009/1 LSF 30 – forslag til lov om ændring af retsplejeloven, lov om Domstolsstyrelsen og lov om retsafgifter, der vedrører ændringer af den daværende retsplejelov mv. (se LOV nr. 1266 af 16/12/2009). 7-trins-skalaen anvendes ikke på grunduddannelsen for kontorpersonale, hvilket skyldes en beslutning, der er truffet af et kompetenceudvalg nedsat af Domstolsstyrelsen. 7-trins-skalaen anvendes heller ikke på grunduddannelsen for dommerfuldmægtige. Her anvendes i stedet en bedømmelses- eller egnethedsskala med fem trin, hvilket følger et forslag og retningslinjer fremsat af Visionsudvalget, som Domstolsstyrelsen nedsatte i forbindelse med domstolsreformen.

Forsvarsministeriet

Uddannelserne under Forsvarsministeriet reguleres af FPTBST 180-5 af marts 2007 – bestemmelser for karaktergivning ved forsvarets uddannelser, der er udgivet af Forsvarets Personeltjeneste. Bestemmelsen er udstedt af Forsvarets Personeltjeneste, men vedligeholdelsesansvaret er placeret hos Forsvarskommandoens Uddannelsesstrategisektion. I forbindelse med dataindsamlingen er der blevet gjort opmærksom på, at forsvaret forventer at evaluere og justere ovenstående bestemmelse i forbindelse med omlægningen af forsvarets officersuddannelser.

Som hovedregel anvendes 7-trins-skalaen for al uddannelsesvirksomhed under Forsvarsministeriet. Bedømmelsen bestået/ikke bestået kan dog anvendes i de tilfælde, hvor det fremgår i Forsvarsakademiets eller skolens bestemmelser eller direktiver, at en afvigelse fra 7-trins-skalaen kan finde sted. Bedømmelsen bestået/ikke bestået benyttes i de tilfælde, hvor undervisningsindholdets omfang eller formål ikke synes at nødvendiggøre brugen af 7-trins-skalaen.

Skatteministeriet

Ministeriet varetager ikke selv sine uddannelser og efteruddannelsesaktiviteter, men har uddelegeret dem til eksterne parter som fx professionshøjskoler og universiteter. Uddannelserne følger i disse tilfælde regelgrundlaget for uddannelserne under Uddannelsesministeriet.

2 Karakterfordelingen

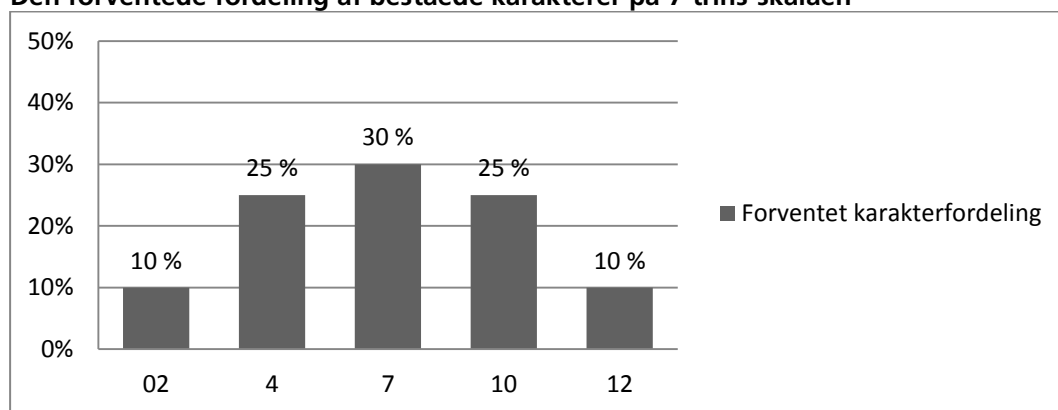
2.1 Delanalysens fokus

I karakterkommissionens betænkning blev det anbefalet, at karakterskalaen skal anvendes ensartet i hele uddannelsessystemet. 7-trins-skalaen er konstrueret efter ECTS-skalaen, hvortil der på forhånd er knyttet en procentvis fordeling af de beståede karakterer, jf. figuren nedenfor.

Det er vigtigt at være opmærksom på, at den forventede fordeling af beståede karakterer ikke forventes at være opfyldt på det enkelte hold, på den enkelte institution eller på den enkelte uddannelse i et bestemt år. Men ECTS-skalaen rummer en forestilling om, at karakterfordelingen i store populationer og over tid skal svare til den forventede fordeling. I det omfang det er tilfældet, vil det være udtryk for, at karakterskalaen anvendes ensartet i uddannelsessystemet, således at et 10-tal eller et 4-tal udtrykker den samme grad af målopfyldelse, uanset om karaktererne er givet i folkeskolen, på en ungdomsuddannelse eller på en videregående uddannelse. Det bør desuden bemærkes, at den forventede fordeling udelukkende gælder for beståede karakterer, mens der ikke eksisterer denne type forventninger til de ikke-beståede karakterer.

Figur 1

Den forventede fordeling af beståede karakterer på 7-trins-skalaen



Kilde: Karakterkommissionens betænkning s. 27.

Centrale konklusioner

- Generelt afviger karaktergivningen fra den forventede karakterfordeling med mindre end 10 procentpoint, og nogle karakterer rammer præcis den forventede fordeling.
- I langt de fleste tilfælde har karaktergivningen varieret med 0-7 procentpoint. Der er en generel tendens til, at karakteren 7 har nærmet sig den forventede fordeling.
- På uddannelsesområder, der har både prøvekarakterer og standpunkts-/årskarakterer, ligger karakteren 12 over den forventede fordeling, hvis man ser på prøvekaraktererne, mens den ligger under, hvis man ser på standpunkts-/årskaraktererne.
- De ikke-beståede karakterer udgør maksimalt 9 % af de karakterer, der er givet. Heraf udgør karakteren -3 som hovedregel ikke mere end 10 % af karaktererne. I den sammenhæng udgør universitetsuddannelserne og de kunstneriske uddannelser under Uddannelsesministeriet og Kulturministeriet dog væsentlige undtagelser.

Datagrundlag og metode

Kapitlet indeholder en deskriptiv kvantitativ analyse, hvor den forventede fordeling af karakterer sammenlignes med de karakterer, der faktisk er givet efter 7-trins-skalaen i perioden 2007-2012. Tidsrummet varierer for uddannelsesniveauerne, da der er forskel på, hvornår skalaen blev taget i

brug, og hvilke karakterdata der er tilgængelige. For at leve op til kriterierne for den forventede fordeling er analysen gennemført på baggrund af karakterdata fra flere år og på et aggregeret niveau for at sikre en tilstrækkelig volumen af karakterer. For de enkelte uddannelsesniveauer og -områder præsenteres afvigelsen mellem den forventede fordeling og de afgivne karakterer, og det fremgår, hvordan udviklingen i karaktergivning har været over tid. Derudover analyseres det særskilt, hvordan fordelingen af ikke-beståede karakterer har været, da disse karakterer ikke indgår i den forventede fordeling. Der skelnes i analysen ikke mellem, hvilke prøve-/eksamensformer der er blevet anvendt, eller om karaktererne er givet ved intern eller ekstern censur. Det skyldes, at det ikke har været muligt at koble disse oplysninger med karakterdata på alle uddannelsesniveauer og -områder.

Analysen giver indblik i variationen og udviklingen over tid, hvorimod det ikke vurderes, om afvigelse fra den forventende karakterfordeling er for store eller små. Det skyldes, at der ikke findes entydige vurderingskriterier for disse forhold. Den deskriptive analyse udgør dog et solidt grundlag for kommende drøftelse af, hvorvidt karakterskalaen anvendes ensartet, og om den faktiske fordeling af karakterer er tilstrækkelig tæt på den forventede fordeling.

Kapitlets opbygning

De forskellige uddannelsesniveauer og -områder beskrives hver for sig, så man kan fokusere på de niveauer og områder, man er særlig interesseret i. Følgende uddannelsesniveauer indgår i delanalysen: folkeskolen, de gymnasiale uddannelser, erhvervsuddannelserne, erhvervsakademiuddannelserne, professionsbacheloruddannelserne, universitetsuddannelserne, de videregående kunstneriske uddannelser under hhv. Uddannelsesministeriet og Kulturministeriet, de maritime uddannelser samt udvalgte uddannelser under Forsvarsministeriet. I analysen af karaktererne er anvendt en systematik, hvor de karakterer, der anvendes hyppigere end forventet, nævnes først, dernæst nævnes de karakterer, der anvendes mindre end forventet, og afslutningsvis nævnes de karakterer, der præcis rammer den forventede fordeling. Af hensyn til evalueringsrapportens omfang indeholder dette kapitel udelukkende de figurer, der viser den samlede fordeling af beståede karakterer. I bilagsrapporten fremgår tabeller, der viser udviklingen i karakterer over tid og de ikke-beståede karakterer.

2.2 Folkeskolen

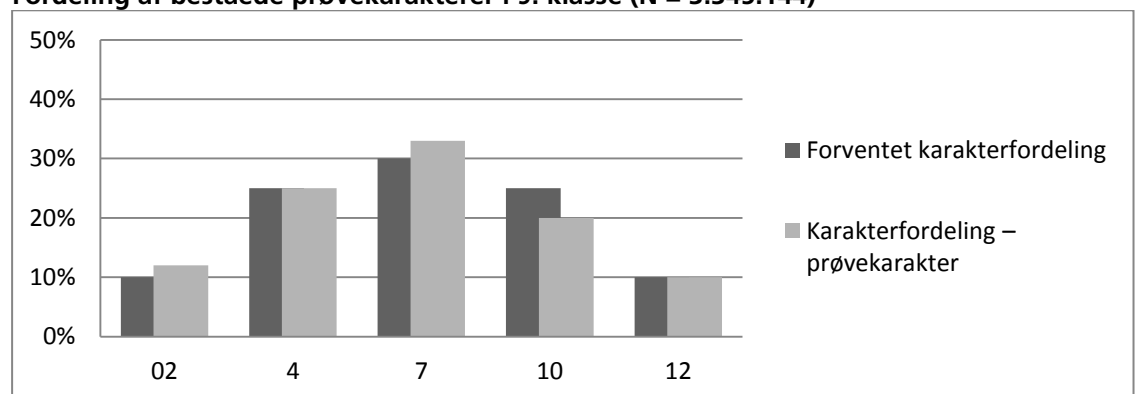
I det følgende sammenlignes standpunkts- og prøvekarakterer fra folkeskolen med den forventede karakterfordeling. Prøvefagskaraktererne dækker de bundne prøvefag, frivillige prøvefag, obligatoriske prøvefag og prøvefag til udtræk. Karaktererne er indhentet af EVA fra UNI-C's databank og er givet på folkeskoler, privatskoler, efterskoler mv. i perioden 2007/2008-2011/2012. I bilagsrapportens afsnit 2.1 fremgår tabeller, der viser udviklingen i karakterer over tid og de ikke-beståede karakterer.

9. klasse

Prøvekarakterer

Figur 2

Fordeling af beståede prøvekarakterer i 9. klasse (N = 3.345.144)

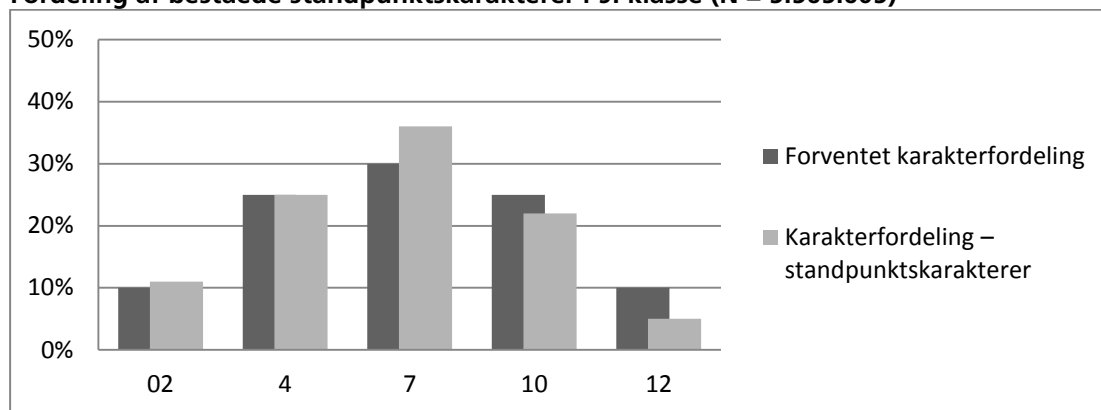


Figur 2 viser karakterfordelingen for prøfefag i 9. klasse sammen med den forventede fordeling. Karakteren 02 ligger 2 procentpoint over den forventede fordeling, mens karakteren 7 ligger 3 procentpoint over den forventede fordeling. Karakteren 10 ligger 5 procentpoint under den forventede karakterfordeling, og karaktererne 4 og 12 er begge på niveau med den forventede fordeling. Tabel 2 i bilagsrapporten viser, at karaktererne i den 5-årige periode har varieret med 1-3 procentpoint, med undtagelse af karakteren 7, der i perioden er faldet med 5 procentpoint. 4 % af de afgivne karakterer var ikke beståede, og heraf udgør karakteren 00 96 %, og karakteren -3 de resterende.

Standpunktskarakterer

Figur 3

Fordeling af beståede standpunktskarakterer i 9. klasse (N = 5.565.605)



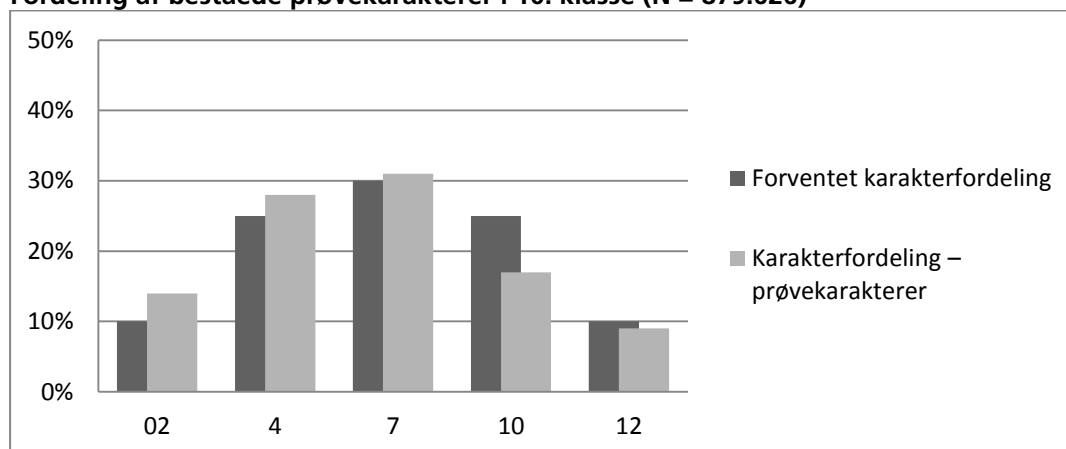
Figur 3 viser, at karakteren 02 ligger 1 procentpoint over den forventede fordeling, mens karakteren 7 ligger 6 procentpoint over den forventede. Karaktererne 10 og 12 ligger hhv. 3 og 5 procentpoint under, mens karakteren 4 præcis rammer den forventede fordeling. Tabel 4 i bilagsrapporten viser, at fordelingen af karakterer i den 5-årige periode har ændret sig med 1-3 procentpoint. De største ændringer kan ses ved karakteren 7, der i perioden 2007/2008-2011/2012 er faldet fra 38 % til 35 %, mens karakteren 10 i samme periode er steget fra 21 % til 24 %. Ikke-beståede karakterer udgør 3 % af de samlede standpunktskarakterer, og heraf står karakteren 00 for de 92 %.

10. klasse

Prøvekarakterer

Figur 4

Fordeling af beståede prøvekarakterer i 10. klasse (N = 879.626)

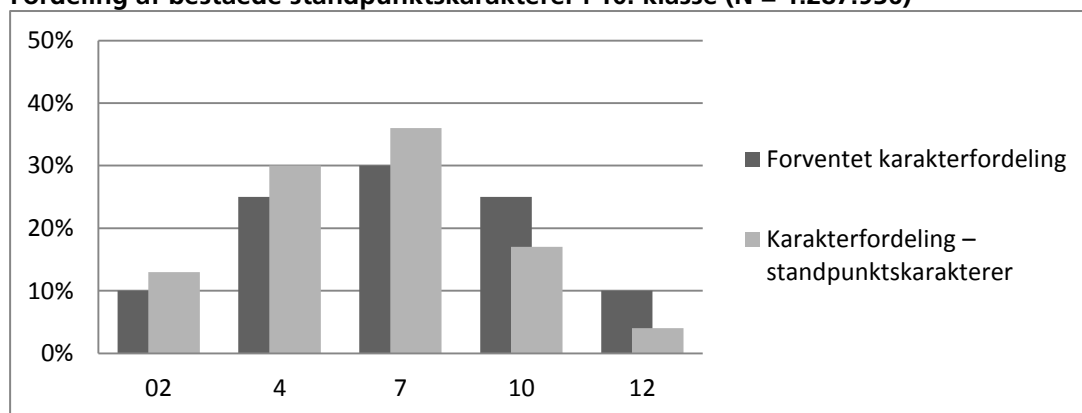


Figur 4 viser, at karakteren 02 ligger 4 procentpoint over den forventede fordeling, mens karakteren 4 ligger 3 procentpoint over, og karakteren 7 ligger 1 procentpoint over. Karaktererne 10 og 12 ligger hhv. 8 og 1 procentpoint under den forventede.

lingen af karakterer i den 5-årige periode har ændret sig med 1-3 procentpoint. Karakteren 7 er faldet med 3 procentpoint over den 5-årige periode, mens karaktererne 10 og 12 begge er steget med 3 procentpoint. 5 % af de karakterer, der er givet i perioden, er ikke beståede. Heraf udgør karakteren 00 95 % af karaktererne, og -3 de resterende 5 %.

Standpunktskarakterer

Figur 5
Fordeling af beståede standpunktskarakterer i 10. klasse (N = 1.287.936)



Figur 5 viser, at karaktererne 02 og 4 ligger hhv. 3 og 5 procentpoint over den forventede fordeling, mens karakteren 7 er 6 procentpoint over det forventede. Karaktererne 10 og 12 ligger begge under deres forventede fordelinger med hhv. 8 procentpoint og 6 procentpoint. Tabel 7 i bilagsrapporten viser, at fordelingen for karaktererne 4, 10 og 12 har varieret med 1-2 procentpoint i den 5-årige periode. Karakteren 02 har i hele perioden udgjort 13 % af karaktererne, mens karakteren 7 er faldet fra at udgøre 39 % i 2007/2008 til 35 % i 2011/2012. 3 % af de afgivne standpunktskarakterer i 10. klasse var ikke beståede. Heraf udgør karakteren 00 95 %, og karakteren -3 de resterende 5 %.

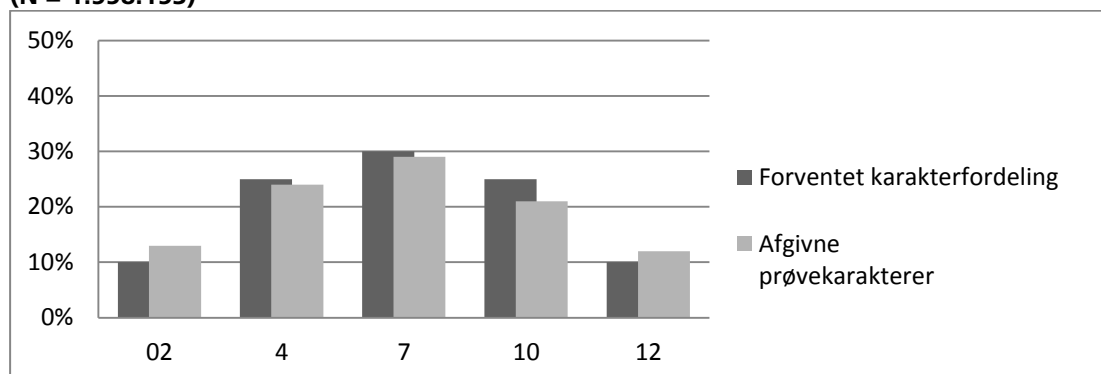
2.3 De gymnasiale uddannelser

I det følgende sammenlignes prøve- og årskaraktererne for de gymnasiale uddannelser med den forventede karakterfordeling. Karaktererne er indhentet af EVA fra UNI-C's databank og er givet i perioden 2007/2008-2011/2012. Afsnittet indeholder først en samlet analyse af alle de gymnasiale uddannelser og dernæst separate analyser for hhv. stx, htx, hhx og hf. Prøve- og årskarakterer er analyseret hver for sig, ligesom analysen af ikke-beståede karakterer er foretaget separat. I bilagsrapportens afsnit 2.12 fremgår tabeller, der viser udviklingen i karakterer over tid og de ikke-beståede karakterer.

De gymnasiale uddannelser samlet set

Prøvekarakterer

Figur 6
Fordeling af beståede prøvekarakterer på de gymnasiale uddannelser (N = 1.558.153)

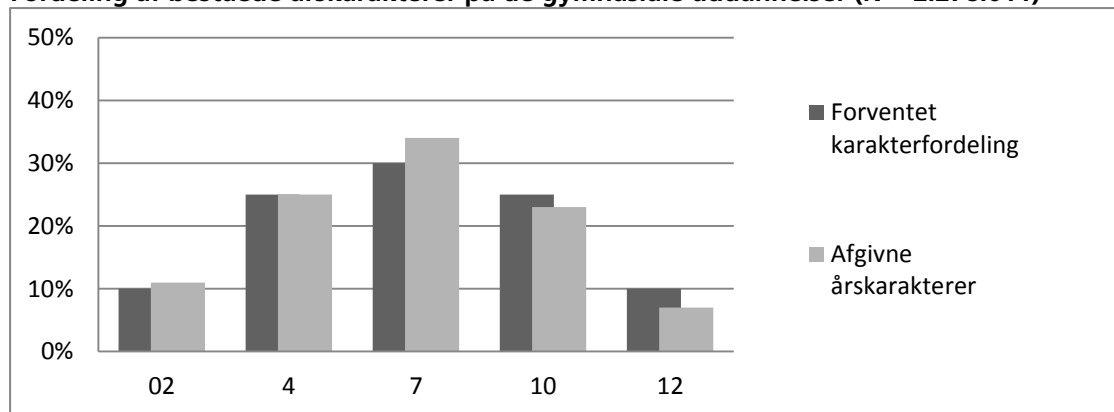


Figur 6 viser, at karaktererne 02 og 12 ligger hhv. 3 og 2 procentpoint over det forventede. Karaktererne 4 og 7 ligger begge 1 procentpoint under den forventede fordeling, mens karakteren 10 er 3 procentpoint under det forventede. I bilagsrapportens tabel 10 fremgår det, at fordelingen af prøvekarakterer i den 5-årige periode har varieret med maksimalt 3 procentpoint. De ikke-beståede karakterer har udgjort 6 % af karaktererne, hvis man betragter dem samlet for den 5-årige periode. Heraf udgjorde karakteren 00 93 %, og -3 de resterende 7 %. I 2007/2008 var 8 % af karaktererne ikke beståede, mens det i 2011/2012 gjaldt for 5 % af karaktererne.

Årskarakterer

Figur 7

Fordeling af beståede årskarakterer på de gymnasiale uddannelser (N = 2.278.011)



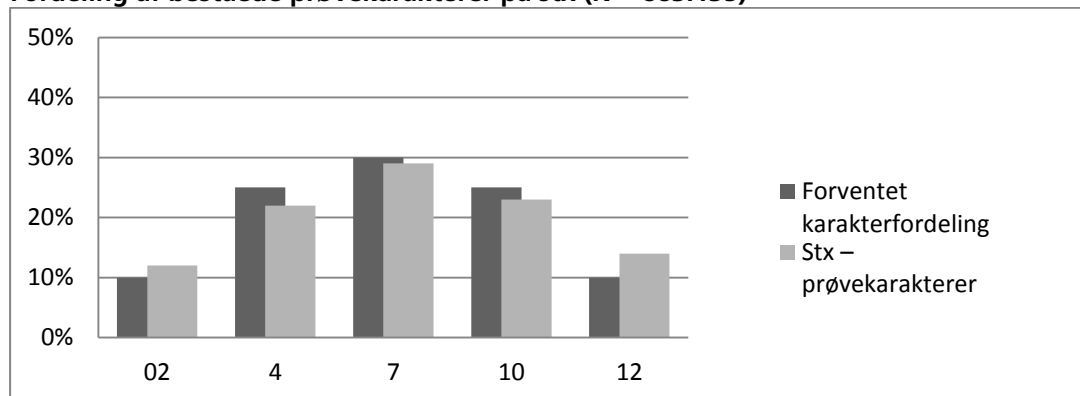
Figur 7 viser, hvordan fordelingen af årskarakterer ser ud på stx, hhx og htx sammenholdt med den forventede fordeling. Karaktererne 02 og 7 ligger hhv. 1 og 4 procentpoint over det forventede, mens karaktererne 10 og 12 begge ligger under det forventede med hhv. 2 procentpoint og 3 procentpoint. Karakteren 4 rammer præcis den forventede fordeling. Tabel 12 i bilagsrapporten viser udviklingen i karaktergivning i den 5-årige periode, og her fremgår det, at andelen af 7-taller er faldet fra i 2007 at udgøre 38 % af årskaraktererne til i 2011 at udgøre 32 %. Karakteren 12 bliver brugt hyppigere, så mens den i 2007 udgjorde 4 % af karaktererne, så udgjorde den i 2012 9 % af karaktererne. 98 % af de karakterer, der blev givet i den 5-årige periode, var beståede karakterer. Af de 2 %, der fik en ikke-bestået karakter, fik 95 % karakteren 00, mens 5 % fik karakteren -3.

Stx

Prøvekarakterer

Figur 8

Fordeling af beståede prøvekarakterer på stx (N = 883.135)



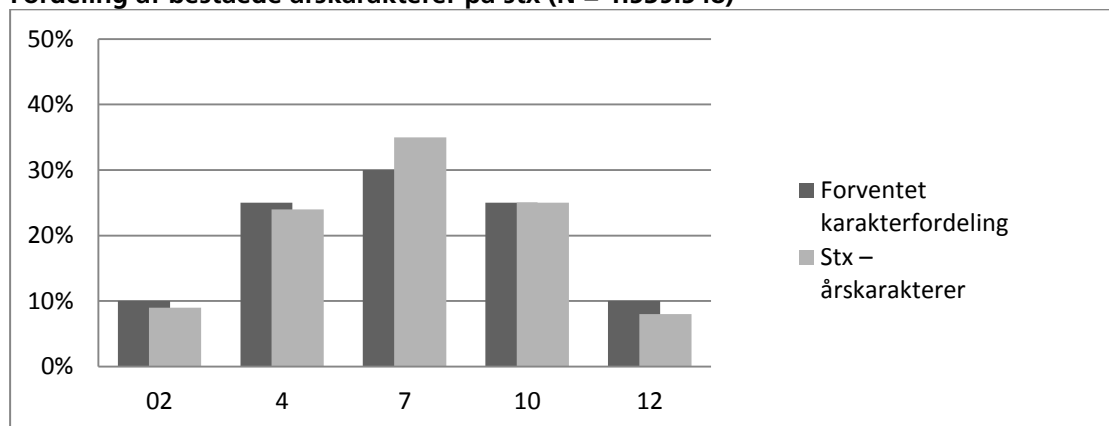
Figur 8 viser, at karaktererne 02 og 12 ligger hhv. 2 og 4 procentpoint over den forventede karakterfordeling. Karaktererne 4 og 10 ligger på hhv. 3 og 2 procentpoint under det forventede, mens karakteren 7 ligger 1 procentpoint under. I bilagsrapportens tabel 14 fremgår det, at karak-

tererne i den 5-årige periode har varieret med 1-2 procentpoint. 6 % af de prøvekarakterer, der samlet set blev givet på stx i perioden, var ikke-beståede karakterer. Heraf udgjorde karakteren 00 93 %, mens karakteren -3 blev givet i 7 % af tilfældene.

Årskarakterer

Figur 9

Fordeling af beståede årskarakterer på stx (N = 1.539.548)



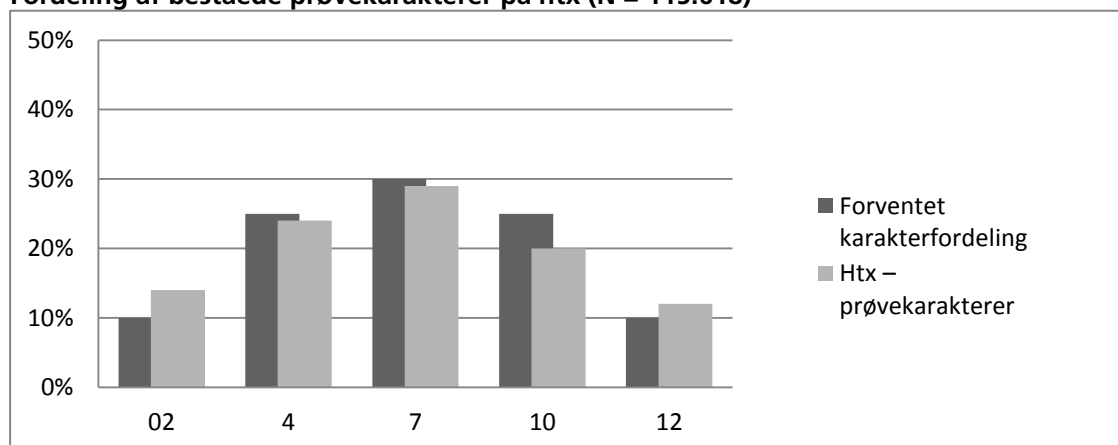
Figur 9 viser årskaraktererne for stx, og det fremgår, at karakteren 7 ligger 5 procentpoint over den forventede fordeling, mens karaktererne 02 og 4 begge ligger 1 procentpoint under den forventede. Karakteren 12 ligger 2 procentpoint under den forventede fordeling, og karakteren 10 rammer præcis den forventede fordeling. Tabel 16 i bilagsrapporten viser, hvordan fordelingen af årskarakterer på stx har ændret sig i løbet af den 5-årige periode. Det fremgår bl.a., at der har været en ændring i andelen af 7-taller, så der i 2011/2012 blev givet 7 procentpoint færre 7-taller end i 2007/2008. Karakteren 12 er i perioden gået fra at udgøre 5 % af karaktererne i 2007/2008 til at udgøre 10 % i 2011/2012. Betragtes perioden samlet set, var 2 % af karaktererne ikke beståede. Heraf udgjorde karakteren 00 95 %, mens de resterende 5 % fik karakteren -3.

Htx

Prøvekarakterer

Figur 10

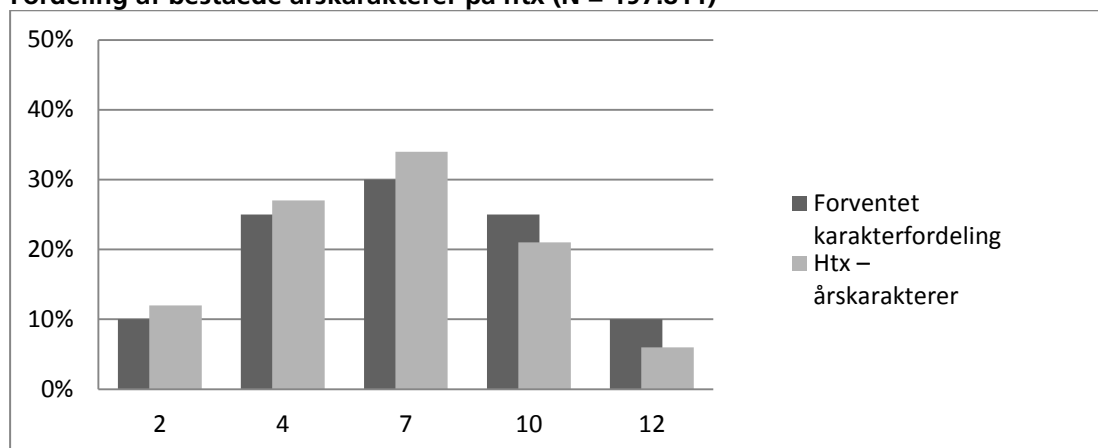
Fordeling af beståede prøvekarakterer på htx (N = 115.618)



Figur 10 viser, at karaktererne 02 og 12 ligger hhv. 4 og 2 procentpoint over det forventede. Karaktererne 4 og 7 ligger begge 1 procentpoint under den forventede fordeling, mens karakteren 10 ligger 5 procentpoint under. Tabel 18 i bilagsrapporten viser, hvordan fordelingen af karaktererne har udviklet sig i den 5-årige periode. Den største ændring er sket for karakteren 12, der er steget med 3 procentpoint fra 2007/2008 til 2011/2012. 7 % af prøvekaraktererne i den 5-årige periode var ikke beståede. Heraf udgjorde karakteren 00 94 %, og karakteren -3 de resterende 6 %.

Årskarakterer

Figur 11
Fordeling af beståede årskarakterer på htx (N = 197.811)

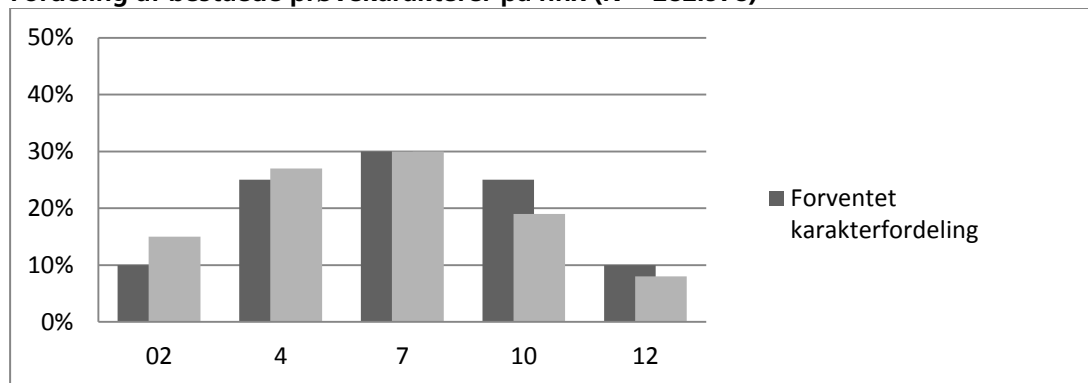


Figur 11 viser, at karaktererne 02 og 4 begge er 2 procentpoint over den forventede fordeling, mens karakteren 7 ligger 4 procentpoint over. Karaktererne 10 og 12 ligger begge 4 procentpoint under det forventede. I bilagsrapportens tabel 20 vises, hvordan fordelingen af karaktererne har ændret sig i løbet af den 5-årige periode. De største forandringer er sket for karakteren 7, der i 2007/2008 udgjorde 38 % af de afgivne årskarakterer, mens den i 2011/2012 udgjorde 32 %. Andelen af 12-taller er til gengæld steget med 5 procentpoint fra 2007/2008 til 2011/2012. 3 % af årskaraktererne i den samlede periode var ikke-beståede karakterer. Heraf udgjorde karakteren 00 94 %, og karakteren -3 de resterende.

Hhx

Prøvekarakterer

Figur 12
Fordeling af beståede prøvekarakterer på hhx (N = 282.978)

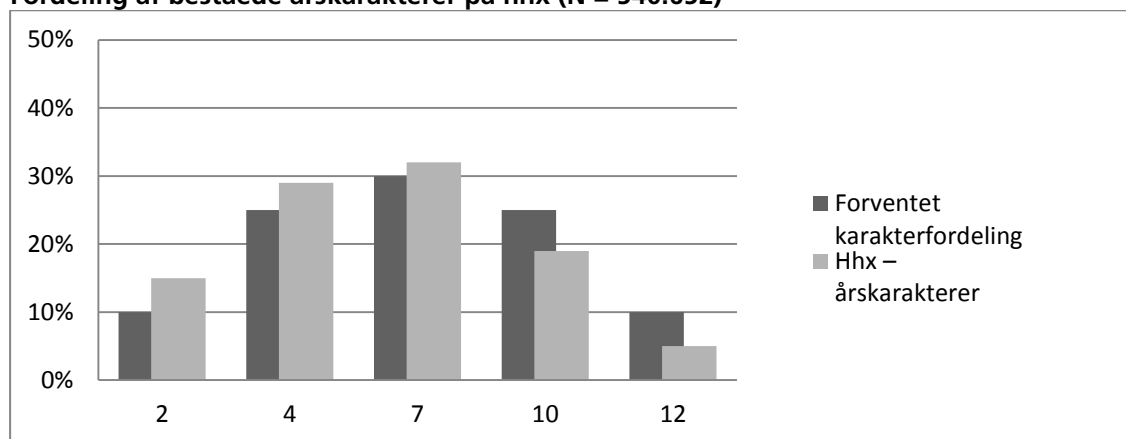


Figur 12 viser, at karaktererne 02 og 4 ligger hhv. 5 og 2 procentpoint over den forventede fordeling. Karakteren 10 ligger 6 procentpoint under det forventede, mens karakteren 12 ligger 2 procentpoint under. Karakteren 7 rammer præcis den forventede fordeling. Tabel 22 i bilagsrapporten viser, at fordelingen af prøvekarakter på hhx i den 5-årige periode har varieret med 1-2 procentpoint. 7 % af de afgivne karakterer var ikke beståede, og heraf udgør karakteren 00 94 %, og karakteren -3 de resterende 6 %.

Årskarakterer

Figur 13

Fordeling af beståede årskarakterer på hhx (N = 540.652)

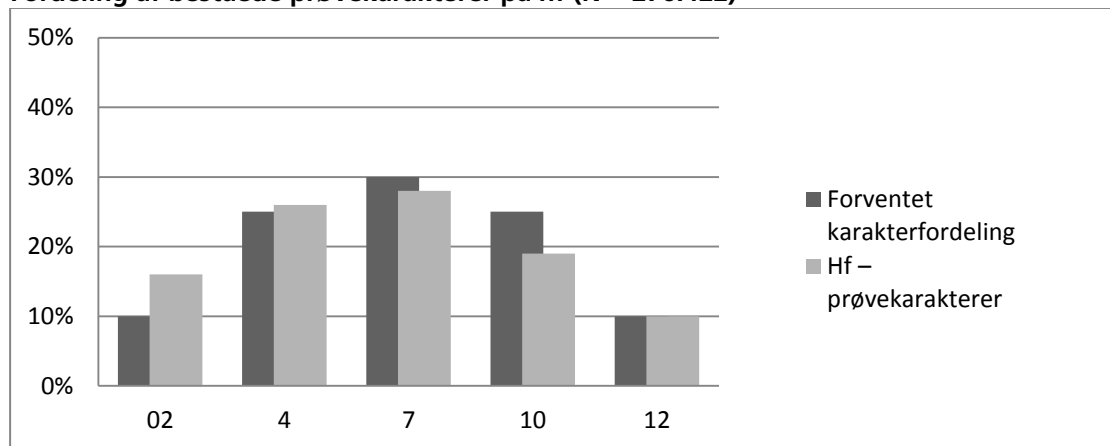


Figur 13 viser, at karaktererne 02 og 4 ligger hhv. 5 og 4 procentpoint over den forventede fordeling. Karakteren 7 ligger 2 procentpoint over det forventede, mens karaktererne 10 og 12 ligger hhv. 6 og 5 procentpoint under. Tabel 24 i bilagsrapporten viser, at fordelingen af årskarakterer har varieret med 1-3 procentpoint i den 5-årige periode. 4 % af de årskarakterer, der blev givet i perioden, var ikke-beståede karakterer. Heraf udgør karakteren 00 94 %, og karakteren -3 de resterende.

Hf

Figur 14

Fordeling af beståede prøvekarakterer på hf (N = 276.422)



Figur 14 viser, at karaktererne 02 og 4 ligger hhv. 6 og 1 procentpoint over det forventede, mens karaktererne 7 og 10 ligger hhv. 2 og 6 procentpoint under. Karakteren 12 rammer præcis den forventede fordeling. Tabel 26 i bilagsrapporten viser, at prøvekaraktererne på hf i den 5-årige periode har varieret med 1-3 procentpoint. 8 % af de karakterer, der blev givet i perioden, var ikke beståede. Heraf udgør karakteren 00 92 %, mens karakteren -3 udgør de resterende 8 %.

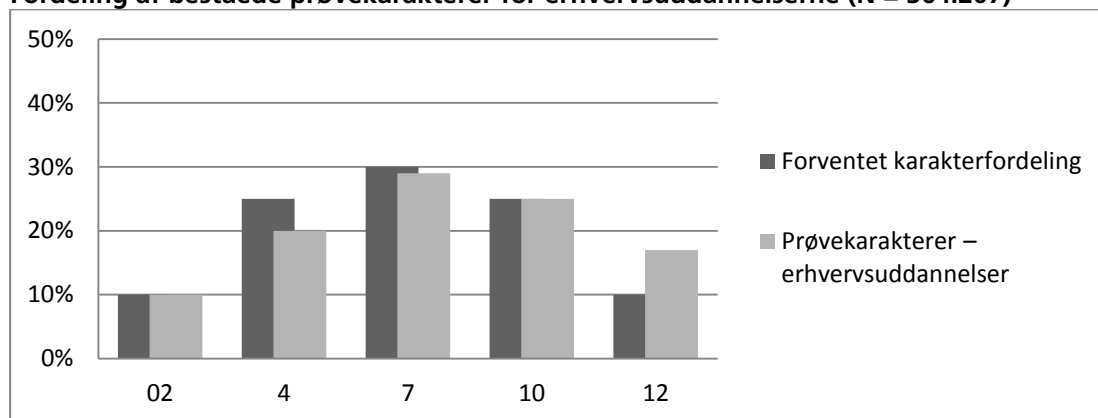
2.4 Erhvervsuddannelserne

I dette afsnit sammenlignes prøve- og standpunktskaraktererne fra erhvervsuddannelserne med den forventede karakterfordeling. Karaktererne er leveret til EVA fra UNI-C baseret på fag inden for følgende prøvetyper/områder: "Afsluttende prøve", "Grundfag", "Grundforløbsprøve", "Område-/specialefag", "Andet – konvertering af eksist. fag uden niveau" samt "Andet – konvertering af eksist. fag MED niveau". Med undtagelse af uddannelserne inden for sundhed, omsorg og pædagogik dækker de indsamlede karakterdata skoleårene 2007/2008-2011/2012. Af bilagsrapportens afsnit 2.3 fremgår tabeller, der viser udviklingen i karakterer over tid og de ikke-beståede karakterer. EVA ved fra tidligere undersøgelser, at der kan være forskel på, hvor gode

uddannelser og erhvervsskoler er til at indberette karakterer til EASY-systemet, som UNI-C trækker karakterdata fra. UNI-C har dog tjekket, om der er systematiske skævheder i data, hvilket ikke er tilfældet. Afsnittet er struktureret, så der først er en samlet analyse af prøve- og standpunktskarakterer på erhvervsuddannelserne, og dernæst analyseres karakterer givet på hhv. de merkan- tile uddannelser, de tekniske uddannelser og uddannelserne inden for sundhed, omsorg og pæ- dagogik hver for sig.

Prøvekarakterer for erhvervsuddannelserne samlet set

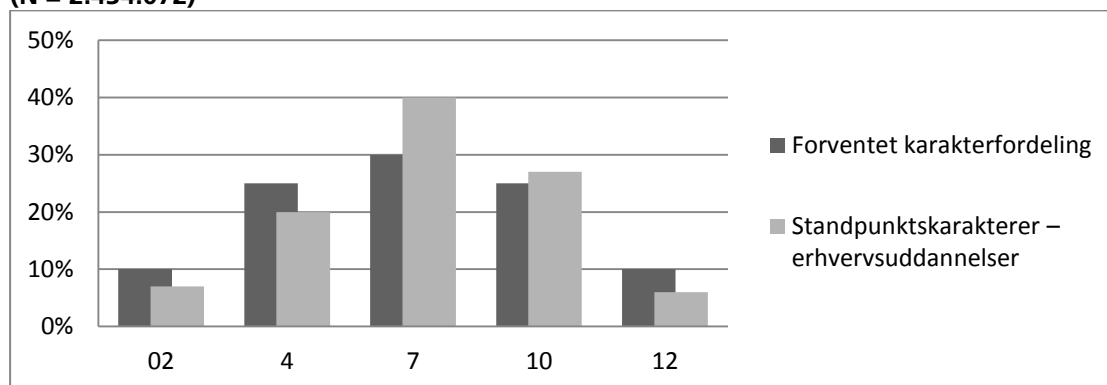
Figur 15
Fordeling af beståede prøvekarakterer for erhvervsuddannelserne (N = 364.207)



Figur 15 viser, at karakteren 12 ligger 7 procentpoint over det forventede, mens karaktererne 4 og 7 ligger hhv. 5 og 1 procentpoint under. Karaktererne 02 og 10 rammer begge de forventede fordelinger præcist. Tabel 28 i bilagsrapporten viser, at karakterfordelingen i den 5-årige periode har varieret med 1-8 procentpoint. Den største ændring er sket for karakteren 12, der er gået fra at udgøre 13 % af karaktererne i 2007/2008 til 21 % i 2011/2012. 4 % af de karakterer, der blev givet i perioden, var ikke-beståede karakterer, heraf udgjorde karakteren 00 89 %, og karakteren -3 de resterende 11 %.

Standpunktskarakterer for erhvervsuddannelserne samlet set

Figur 16
Fordeling af beståede standpunktskarakterer for erhvervsuddannelserne (N = 2.434.072)



Figur 16 viser, at karakteren 7 ligger 10 procentpoint over den forventede fordeling, og at karakteren 10 ligger 2 procentpoint over. Karaktererne 02 og 12 ligger hhv. 3 og 4 procentpoint under det forventede, mens karakteren 4 ligger 5 procentpoint under. Tabel 30 i bilagsrapporten viser, at karaktererne i den 5-årige periode har varieret med 2-5 procentpoint. I perioden var 2 % af de afgivne karakterer ikke beståede, og heraf tegnede karakteren 00 sig for 86 % af karaktererne, og karakteren -3 for de resterende.

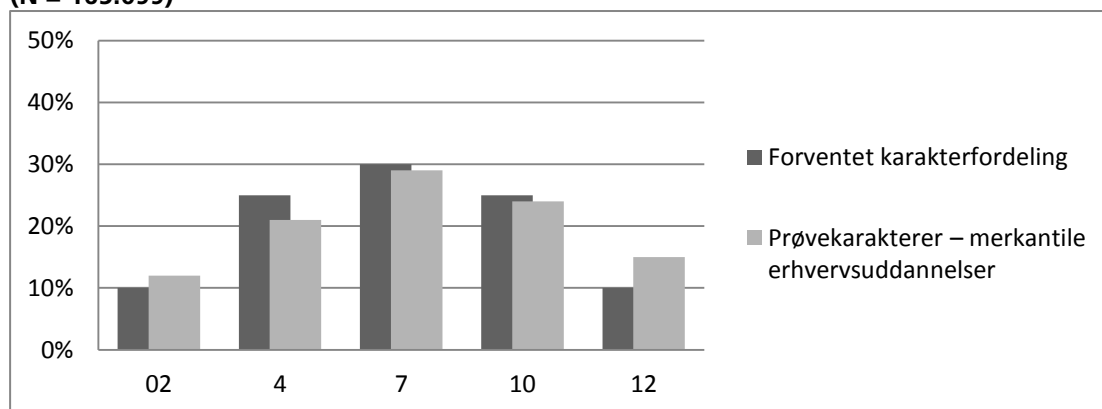
De merkantile erhvervsuddannelser

Til forskel fra de tekniske uddannelser ligger de merkantile erhvervsuddannelser kun inden for én fællesindgang.

Prøvekarakterer

Figur 17

Fordeling af beståede prøvekarakterer for de merkantile erhvervsuddannelser (N = 165.099)

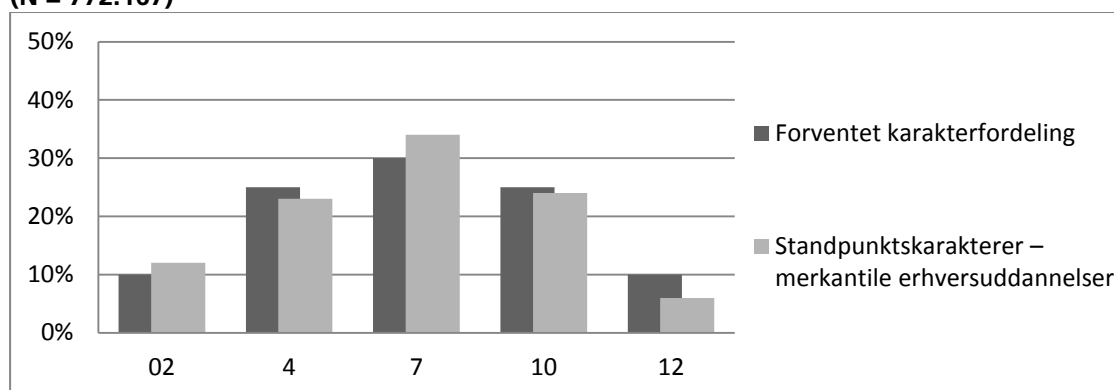


Figur 17 viser, at karaktererne 02 og 12 ligger hhv. 2 og 5 procentpoint over den forventede fordeling, mens karaktererne 4 og 10 ligger hhv. 4 og 1 procentpoint under det forventede. Karakteren 7 ligger 1 procentpoint under den forventede fordeling. Tabel 32 i bilagsrapporten viser, at fordelingen af karaktererne 02, 4 og 10 har ændret sig med 0-1 procentpoint, mens karakteren 7 er faldet med 4 procentpoint, og karakteren 12 er steget med 6 procentpoint. 4 % af de karakterer, der blev givet, var ikke beståede. Heraf udgør karakteren 00 91 % af karaktererne, mens karakteren -3 udgør de resterende 9 %.

Standpunktskarakterer

Figur 18

Fordeling af beståede standpunktskarakterer for de merkantile erhvervsuddannelser (N = 772.167)



Figur 18 viser, at karaktererne 02 og 7 ligger hhv. 2 og 4 procentpoint over den forventede fordeling. Karaktererne 4 og 10 ligger hhv. 2 og 1 procentpoint under, og karakteren 12 ligger 4 procentpoint under den forventede fordeling. Tabel 34 i bilagsrapporten viser, at karaktererne i den 5-årige periode har varieret med 3-6 procentpoint. 5 % af de afgivne karakterer var ikke beståede, og heraf udgjorde karakteren 00 85 %, og karakteren -3 de resterende 15 %.

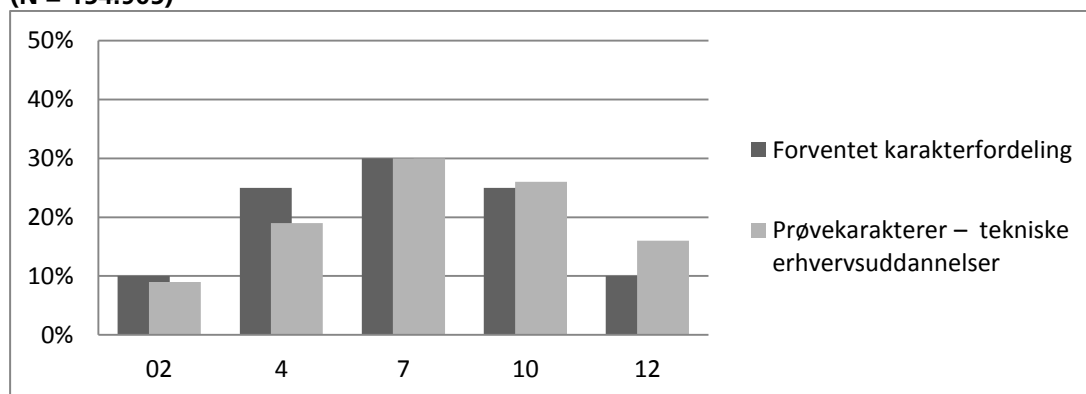
De tekniske erhvervsuddannelser

De tekniske erhvervsuddannelser omfatter følgende indgange: Bil, fly og anden transport, Bygge og anlæg, Medieproduktion, Produktion og udvikling, Strøm, styring og it og Transport og logistik.

Prøvekarakterer

Figur 19

Fordeling af beståede prøvekarakterer for de tekniske erhvervsuddannelser (N = 154.905)

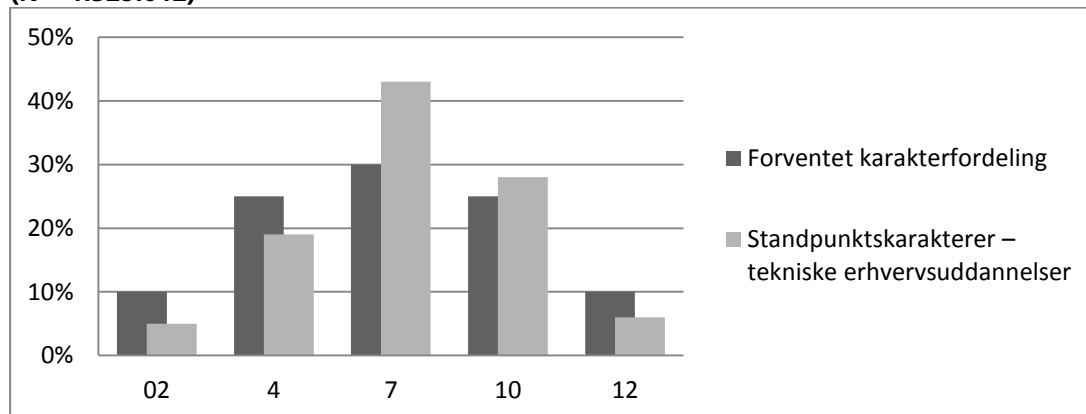


Figur 19 viser, at karakteren 10 ligger 1 procentpoint over den forventede fordeling, mens karakteren 12 ligger 6 procentpoint over. Karaktererne 02 og 4 ligger hhv. 1 og 6 procentpoint under den forventede fordeling, og karakteren 7 rammer præcis den forventede fordeling. Tabel 36 i bilagsrapporten viser, at karaktererne i den 5-årige periode har varieret med 1-4 procentpoint. 4 % af de afgivne karakterer var ikke beståede, og heraf udgjorde karakteren 00 87 %, og karakteren -3 de resterende 13 %.

Standpunktskarakterer

Figur 20

Fordeling af beståede standpunktskarakterer for de tekniske erhvervsuddannelser (N = 1.529.012)



Figur 21 viser, at karaktererne 02 og 12 ligger hhv. 5 og 4 procentpoint under den forventede fordeling, og at karakteren 4 ligger 6 procentpoint under. Karakteren 7 ligger 13 procentpoint over det forventede, mens karakteren 10 ligger 3 procentpoint over. Tabel 38 viser, at anvendelsen af karakteren 10 i den 5-årige periode er steget med 5 procentpoint, mens fordelingen af de øvrige karakterer har ændret sig med 2-4 procentpoint. 99 % af de afgivne karakterer var beståede, og ud af de ikke-beståede karakterer udgjorde karakteren 00 86 %.

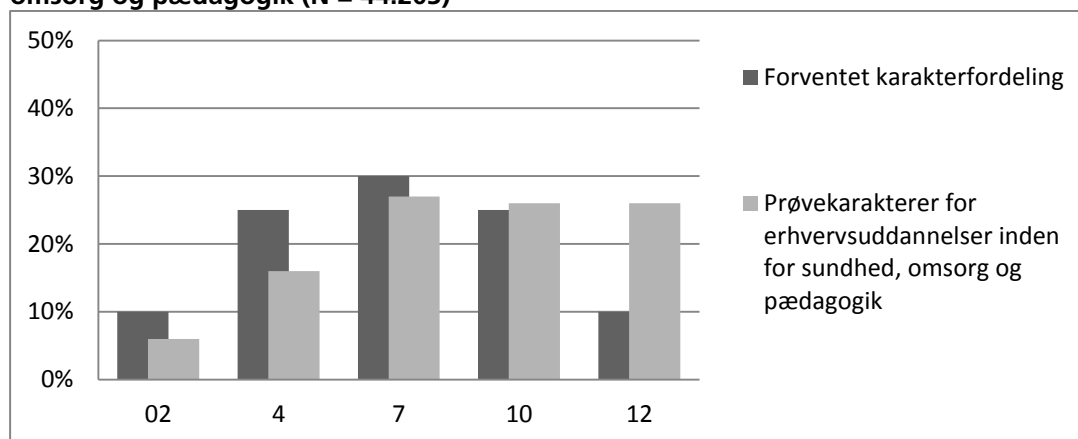
Erhvervsuddannelser inden for sundhed, omsorg og pædagogik

For erhvervsuddannelserne inden for sundhed, omsorg og pædagogik har det kun været muligt at indhente karakterdata for skoleårene 2010/2011 og 2011/2012. Det betyder, at der ikke kan laves en analyse over en 5-årig periode som i de øvrige afsnit, og at populationen af indsamlede karakterer er væsentlig mindre end for de tekniske og merkantile erhvervsuddannelser.

Prøvekarakterer

Figur 21

Fordeling af beståede prøvekarakterer for erhvervsuddannelserne inden for sundhed, omsorg og pædagogik (N = 44.203)

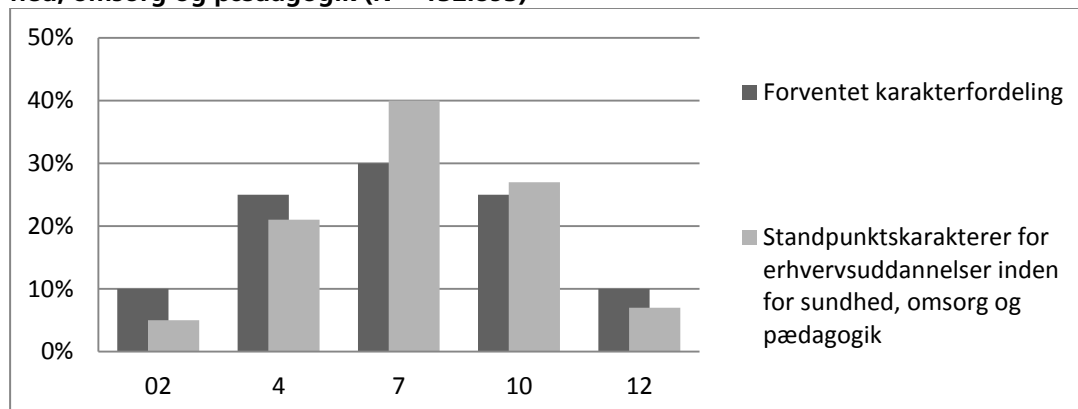


Figur 21 viser, at karakteren 10 ligger 1 procentpoint over den forventede fordeling, og at karakteren 12 ligger 16 procentpoint over det forventede. Karaktererne 02 og 4 ligger hhv. 4 og 9 procentpoint under den forventede fordeling, mens karakteren 7 ligger 3 procentpoint under. I bilagsrapportens tabel 40 ses ændringerne i fordelingen i de to år, der er indrapporteret for, og her fremgår det, at fordelingen har ændret sig med 0-1 procentpoint. 99 % af de afgivne karakterer var beståede, og mens denne fordeling har været stabil i begge år, så udgjorde karakteren 00 94 % af de ikke-beståede karakterer i 2010/2011 og 91 % i 2011/2012.

Standpunktskarakterer

Figur 22

Fordeling af beståede standpunktskarakterer for erhvervsuddannelser inden for sundhed, omsorg og pædagogik (N = 132.893)

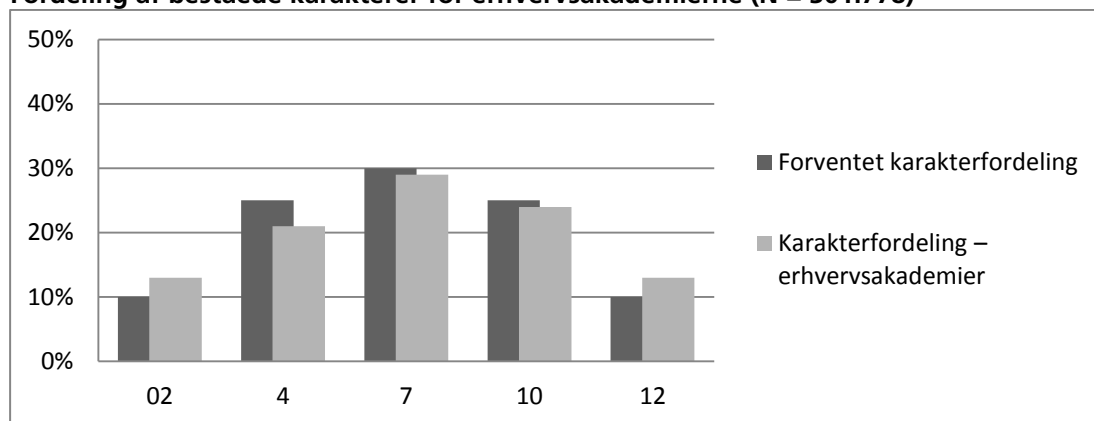


Figur 22 viser, at karakteren 7 ligger 10 procentpoint over den forventede fordeling, og at karakteren 10 ligger 2 procentpoint over. Karaktererne 02 og 4 ligger hhv. 5 og 4 procentpoint under det forventede, og karakteren 12 ligger 3 procentpoint under. Tabel 42 i bilagsrapporten viser, at fordelingen har varieret med 0-2 procentpoint i de to år. 99 % af de afgivne karakterer var beståede, og mens denne fordeling har været stabil i begge år, så udgjorde karakteren 00 93 % af de ikke-beståede karakterer i 2010/2011 og 97 % i 2011/2012.

2.5 Erhvervsakademiuddannelserne

Karakterdata for erhvervsakademiuddannelserne er leveret til EVA fra Uddannelsesministeriet og dækker perioden 2007/2008-2011/2012. Da erhvervsakademierne først blev grundlagt i 2009, er data fra de første år fra de institutioner, der i 2009 blev samlet i erhvervsakademier. Af bilagsrapportens afsnit 2.3 fremgår tabeller, der viser udviklingen i karakterer over tid og de ikke-beståede karakterer.

Figur 23
Fordeling af beståede karakterer for erhvervsakademierne (N = 301.778)

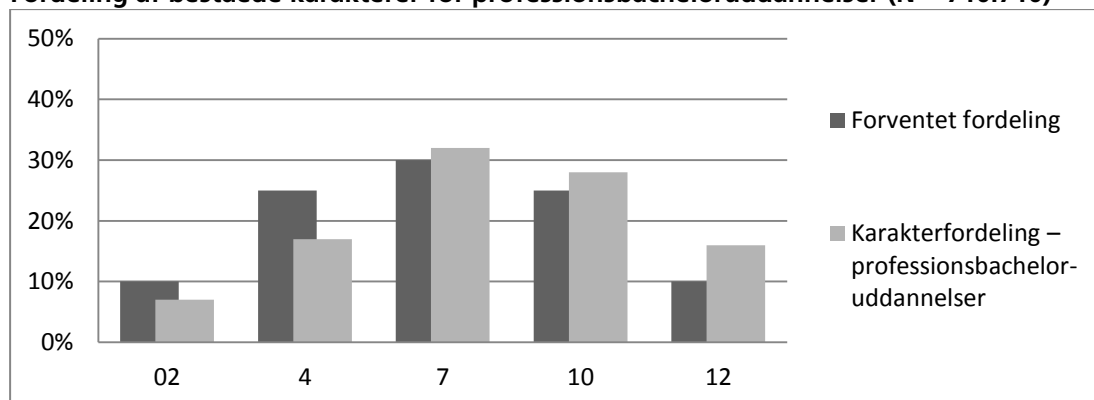


Figur 23 viser, at karaktererne 02 og 12 begge ligger 3 procentpoint over det forventede. Karakteren 4 ligger 4 procentpoint under det forventede, og karaktererne 7 og 10 ligger begge 1 procentpoint under. Tabel 44 i bilagsrapporten viser, at fordelingen af karaktererne 4, 7 og 10 har varieret med 1-3 procentpoint i den 5-årige periode. Karakteren 02 er i perioden 2007/2008-2011/2012 faldet med 4 procentpoint, og karakteren 12 er i samme periode steget med 7 procentpoint. 7 % af de karakterer, der blev givet, var ikke beståede. Heraf udgør karakteren 00 91 %, og karakteren -3 de resterende 9 %.

2.6 Professionsbacheloruddannelserne

Karakterdata for professionsbacheloruddannelserne er leveret til EVA af Uddannelsesministeriet og gælder for årene 2007/2008-2011/2012. Data dækker alle institutionerne undtagen Ingeniørhøjskolen i København. I bilagsrapportens afsnit 2.5 fremgår tabeller, der viser udviklingen i karakterer over tid og de ikke-beståede karakterer.

Figur 24
Fordeling af beståede karakterer for professionsbacheloruddannelser (N = 710.710)

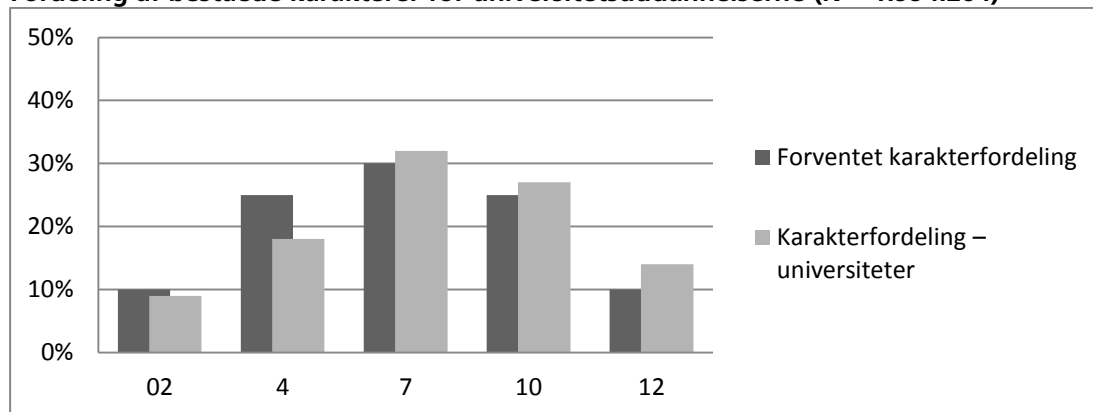


Figur 24 viser, at karaktererne 7 og 10 begge ligger 3 procentpoint over den forventede fordeling, mens karakteren 12 ligger 6 procentpoint over det forventede. Karaktererne 02 og 4 ligger hhv. 3 og 8 procentpoint under den forventede fordeling. Tabel 46 i bilagsrapporten viser, at fordelingen har ændret sig med 1-4 procentpoint i den 5-årige periode. Den største ændring ses for karakteren 12, der er steget med 4 procentpoint. 4 % af de afgivne karakterer i perioden var ikke beståede. Heraf udgjorde karakteren 00 93 %, og karakteren -3 de resterende 7 %.

2.7 Universitetsuddannelserne

Karaktererne om universitetsuddannelserne er leveret til EVA af de otte universiteter. Da ikke alle universiteter har kunnet levere karakterdata opdelt på bachelor- og kandidatniveau, gennemføres analysen samlet for de to uddannelsesniveauer. I bilagsrapportens afsnit 2.6 fremgår tabeller, der viser udviklingen i karakterer over tid og de ikke-beståede karakterer.

Figur 25
Fordeling af beståede karakterer for universitetsuddannelserne (N = 1.994.264)



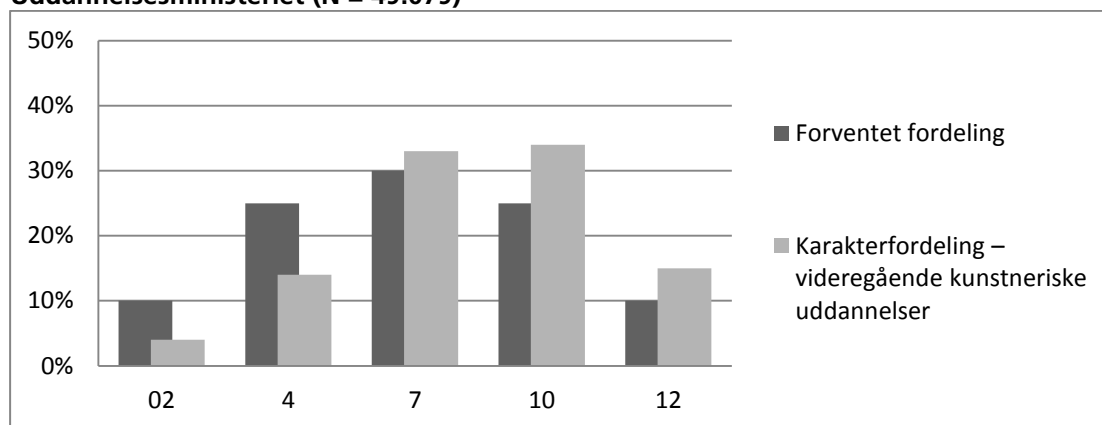
Figur 25 viser, at karakteren 12 ligger 4 procentpoint over den forventede fordeling, og at karaktererne 10 og 7 begge ligger 2 procentpoint over. Karakteren 02 ligger 1 procentpoint under det forventede, mens karakteren 4 ligger 7 procentpoint under. Tabel 48 i bilagsrapporten viser, at fordelingen af karaktererne i den 5-årige periode har varieret med 0-3 procentpoint. Karakteren 12 er i perioden gået fra at udgøre 12 % i 2007/2008 til at udgøre 15 % i 2011/2012. 9 % af de karakterer, der blev givet i perioden, var ikke beståede. Heraf udgjorde karakteren 00 71 %, mens karakteren -3 udgjorde de resterende 29 %.

2.8 Videregående kunstneriske uddannelser

Videregående uddannelser under Uddannelsesministeriet

EVA har modtaget karakterdata fra institutioner under Uddannelsesministeriet om kulturelle og kunstneriske uddannelser, som benytter karakterer. Det drejer sig om: Arkitektskolen Aarhus, Designskolen Kolding, Det Informationsvidenskabelige Akademi og Det Kongelige Danske Kunstakademis Skoler for Arkitektur, Design og Konservering. Den sidstnævnte institution har ikke indberettet karakterer for kunsthåndværkeruddannelsen. I bilagsrapportens afsnit 2.7 fremgår tabeller, der viser udviklingen i karakterer over tid og de ikke-beståede karakterer.

Figur 26
Fordeling af beståede karakterer for de videregående kunstneriske uddannelser under Uddannelsesministeriet (N = 49.079)

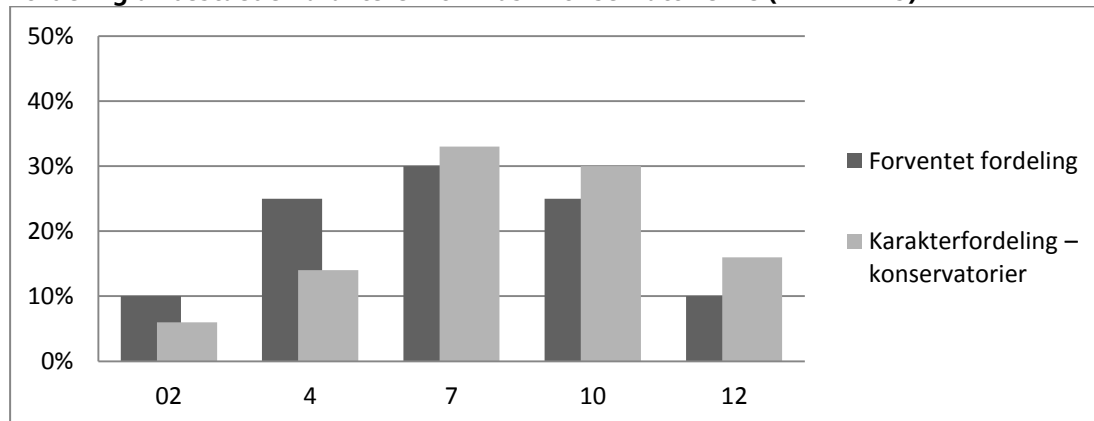


Figur 26 viser, at karaktererne 12 og 10 ligger hhv. 5 og 9 procentpoint over den forventede fordeling, og at karakteren 7 ligger 3 procentpoint over. Karaktererne 02 ligger 6 procentpoint under det forventede, og karakteren 4 ligger 11 procentpoint under. Tabel 50 i bilagsrapporten viser, at andelen af karakteren 02 ikke har ændret sig i den 5-årige periode, mens fordelingen af de øvrige karakterer har varieret med 2-7 procentpoint. 4 % af de karakterer, der blev givet, var ikke beståede. Heraf udgør karakteren 00 49 %, og karakteren -3 de 51 %.

Videregående kunstneriske uddannelser under Kulturministeriet

EVA har modtaget karakterer fra Det Kongelige Danske Musikkonservatorium, Det Jyske Musikonservatorium, Rytmask Musikkonservatorium samt Syddansk Musikkonservatorium og Skuespilskoler, som er de uddannelsesinstitutioner under Kulturministeriet, der i overvejende grad anvender karakterer. Karakterdataene dækker årene 2007/2008-2011/2012, og analysen er baseret på de samlede tal for bachelor- og kandidatuddannelserne. I bilagsrapportens afsnit 2.7 fremgår tabeller, der viser udviklingen i karakterer over tid og de ikke-beståede karakterer.

Figur 27
Fordeling af beståede karakterer for musikkonservatorierne (N = 12.429)



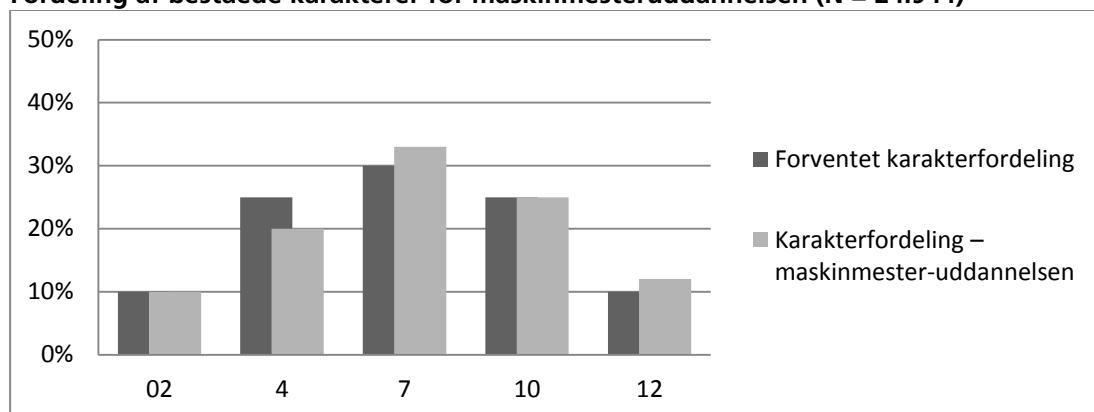
Figur 27 viser, at karaktererne 12 og 10 ligger hhv. 6 og 5 procentpoint over den forventede fordeling, mens karakteren 7 ligger 3 procentpoint over. Karakteren 4 ligger 11 procentpoint under det forventede, og karakteren 02 ligger 4 procentpoint under. Tabel 52 i bilagsrapporten viser, at karaktererne i den 5-årige periode har varieret med 1-12 procentpoint. I den 5-årige periode var 3 % af de karakterer, der blev givet, ikke beståede. Heraf udgør karakteren 00 74 %, og karakteren -3 de resterende 26 %. Brugen af karakteren 00 har varieret i perioden, således at karakteren i 2007/2008 udgjorde 97 %, og i 2010/2011 udgjorde den 53 %.

2.9 De maritime uddannelser

EVA har modtaget karakterdata fra syv ud af ni uddannelsesinstitutioner, der udbyder maritime uddannelser. Analysen dækker årene 2007/2008-2011/2012, og karakterfordelingen er opdelt på maskinmesteruddannelsen og de øvrige maritime uddannelser som fx skibsfører eller befaren skibsassistent. Ud af de syv uddannelsesinstitutioner der har indberettet karakterer til EVA, udbyder tre institutioner kun maskinmesteruddannelser, tre institutioner udbyder kun øvrige maritime uddannelser, og en institution udbyder både maskinmesteruddannelser og øvrige maritime uddannelser. I bilagsrapportens afsnit 2.8 fremgår tabeller, der viser udviklingen i karakterer over tid og de ikke-beståede karakterer.

Maskinmesteruddannelsen

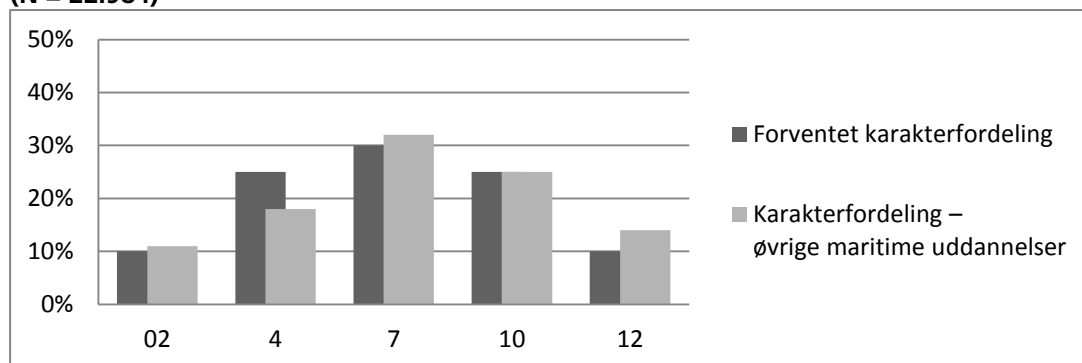
Figur 28
Fordeling af beståede karakterer for maskinmesteruddannelsen (N = 24.944)



Figur 28 viser, at karaktererne 7 og 12 ligger hhv. 3 og 2 procentpoint over den forventede fordeling. Karakteren 4 ligger 5 procentpoint under den forventede, og karaktererne 02 og 10 rammer begge præcis den forventede fordeling. Tabel 54 i bilagsrapporten viser, at fordelingen af karaktererne har varieret med 0-3 procentpoint i den 5-årige periode. 6 % af de karakterer, der blev givet på maskinmesteruddannelserne, var ikke beståede. Heraf udgør karakteren 00 88 %, og karakteren -3 de resterende 12 %.

Øvrige maritime uddannelser

Figur 29: Fordeling af beståede karakterer for de øvrige maritime uddannelser (N = 22.984)



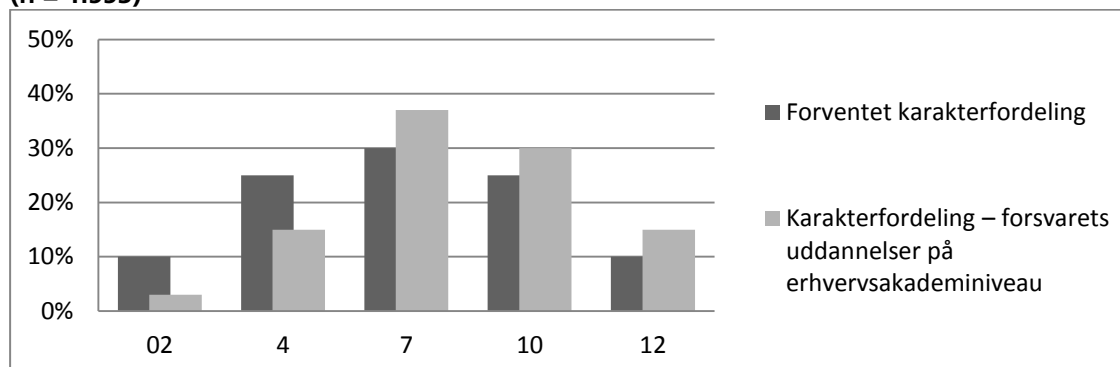
Figur 29 viser, at karaktererne 02 og 7 ligger hhv. 1 og 2 procentpoint over den forventede fordeling, mens karakteren 12 ligger 4 procentpoint over. Karakteren 4 ligger 7 procentpoint under den forventede, og karakteren 10 rammer præcis den forventede fordeling. Tabel 56 i bilagsrapporten viser, at karaktererne i den 5-årige periode samlet set har varieret med 1-3 procentpoint. Det dækker bl.a. over, at anvendelsen af karakteren 10 i perioden 2007/2008-2008/2009 øgedes med 5 procentpoint fra 22 % til 27 %, for herefter at falde til 25 % og forblive stabil i periodens sidste tre år. 4 % af de karakterer, der blev givet, var ikke beståede, og heraf udgør karakteren 00 87 %, og karakteren -3 de resterende 13 %.

2.10 Uddannelser under Forsvarsministeriet

Forsvaret har indberettet karakterdata til EVA om uddannelser på erhvervsakademi-, bachelor- og masterniveau. Karaktererne er givet i perioden 2007/2008-2011/2012, men dækker ikke den samlede population, der har gået på uddannelserne. Karakterdata for uddannelserne på bachelor- og masterniveau er indberettet samlet, så i analysen skelnes der ikke mellem disse to niveauer. Det har ikke været muligt på grundlag af de indberettede karakterdata at lave en analyse af udviklingen i karaktergivning over tid. I bilagsrapportens afsnit 2.9 findes en tabel, der viser de ikke-beståede karakterer.

Uddannelserne på erhvervsakademiniveau omfatter de sproglige uddannelser samt lærlingeuddannelser inden for hæren, flyvevåbnet og søværnet.

Figur 30
Fordeling af beståede karakterer på forsvarrets uddannelser på erhvervsakademiniveau (n = 1.553)

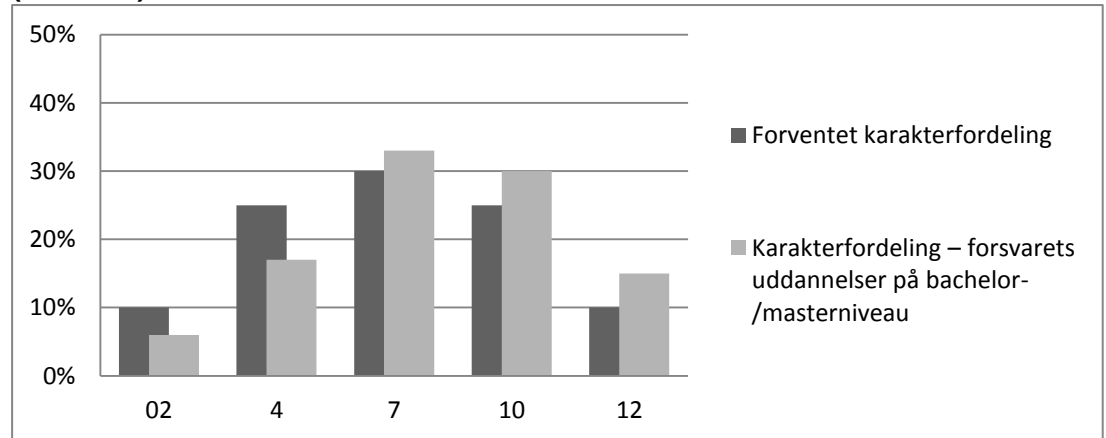


Figur 30 viser, at karaktererne 10 og 12 begge ligger 5 procentpoint over den forventede fordeling, og at karakteren 7 ligger 7 procentpoint over. Karaktererne 02 og 4 ligger hhv. 7 og 10 procentpoint under det forventede. Samlet set var 99 % af de afgivne karakterer beståede. De ikke-beståede karakterer var alle 00.

Uddannelserne på bachelor-/masterniveau omfatter grundlæggende officersuddannelser i hæren, flyvevåbnet og søværnet samt operativ føringsuddannelse.

Figur 31

Fordeling af beståede karakterer på forsvarrets uddannelser på bachelor-/masterniveau (N = 4.474)



Figur 31 viser, at karaktererne 10 og 12 begge ligger 5 procentpoint over den forventede fordeling, og at karakteren 7 ligger 3 procentpoint over. Karakteren 02 ligger 4 procentpoint under det forventede, mens karakteren 4 ligger 8 procentpoint under. Der er blandt de indberettede karakterer ingen ikke-beståede karakterer.

3 Erfaringer med anvendelse af karakterskalaen

3.1 Delanalysens fokus

Delanalysen, der bygger på interview med censorer, omhandler anvendelsen af 7-trins-skalaen i praksis, dvs. at den belyser, hvordan skalaen fungerer i konkrete bedømmelsessituationer. Formålet er at tegne et kvalitativt og nuanceret billede af de udfordringer og muligheder, censorerne oplever, når skalaen anvendes.

Overordnet belyser analysen, hvordan skalaen fungerer både med hensyn til at bedømme grader af målopfyldelse og med hensyn til at sikre en trindifferentiering i bedømmelsen af elevernes/de studerendes præstationer. Ud over disse gennemgående temaer belyser analysen de hjælpemidler, censorerne evt. har til rådighed, ud over trinbeskrivelserne i karakterbekendtgørelsen og de "strategier", de følger, når de bedømmer en konkret præstation. Endelig inddrages forskelle i fagenes indhold og karakter og i prøveformer med henblik på at belyse, om sådanne forskelle ifølge censorerne kan antages at have betydning for, hvordan karakterskalaen fungerer i praksis.

Centrale konklusioner

- Efter en indkøringsperiode synes der blandt censorer at være opstået fortrolighed med at anvende 7-trins-skalaen. Det fremgår dog af analysen, at der fortsat og løbende er et behov for at sikre forståelsen af skalaen og dens anvendelse, fx overfor nyttilkomne bedømmere, og for at sikre en samklang i den måde, hvorpå skalaen forstås og anvendes.
- Analysen viser, at karakterskalaens spring medvirker til en sikker differentiering i karaktergivning. Samtidig kan springene – især omkring karakteren 7 – være årsag til en række udfordringer i karaktergivningen, fx i forhold til ønsket om at foretage en nuanceret bedømmelse.
- Det fremgår af analysen, at karakteren -3 opleves negativt, og at den i høj grad anvendes som en undtagelseskarakter, eller at den slet ikke anvendes. De interviewede censorer peger på, at det kan være vanskeligt at give karakteren -3, bl.a. på grund af de signaler, censorerne oplever, at en negativ karakter sender til de studerende.
- Overordnet set udtrykker censorerne tilfredshed med trinbeskrivelserne og med deres kobling til de faglige mål. Der er dog stor forskel mellem uddannelsesområderne, hvad angår forekomsten af udfoldede målbeskrivelser for fagene og anvendelsen af trinbeskrivelser i fagene, dvs. beskrivelser der knytter karakterskalaens trinbeskrivelser til målene for de enkelte fag.

Datagrundlag og metode

Analysen bygger på kvalitative data i form af interview med 51 censorer fra forskellige typer af uddannelser og fra forskellige fag. De interviewede censorer dækker alle niveauer i uddannelsessystemet fra udskolingen i folkeskolen til de lange videregående uddannelser på universiteterne. Censorer fra følgende uddannelser/niveauer og fag indgår:

- Folkeskolen: afsluttende karakterer/prøver i dansk, matematik og engelsk.
- Erhvervsuddannelserne: afsluttende prøver på mediegrafiker-, murer- og smedeuddannelserne.
- De gymnasiale uddannelser: afsluttende karakterer/prøver i dansk, matematik og engelsk.
- Erhvervsakademiuddannelserne: designteknolog- og finansøkonomuddannelserne.
- Professionsbacheloruddannelserne: bioanalytiker- og socialrådgiveruddannelserne.
- Universitetsuddannelserne: datalogi, fysik, historie og jura.
- Uddannelser under Kulturministeriet: den rytmiske uddannelse på musikkonservatorierne.

- Uddannelser under Justitsministeriet: fængselsbetjentuddannelsen og grunduddannelsen på Politiskolen.

Den kvalitative tilgang, som er anvendt i delanalysen, giver et nuanceret indblik i censorernes opfattelser af muligheder og udfordringer ved karakterskalaens anvendelse i praksis. Tilgangen har gjort det muligt at undersøge og analysere bredden og variationen i censorernes ræsonnementer. Den kvalitative tilgang betyder dog, at delanalysen ikke kan bruges til at tegne et repræsentativt billede af censorernes vurderinger af skalaen. Metoden lægger nemlig vægt på at fremstille forskellige typer af overvejelser og vise kompleksiteten og variationen i censorernes opfattelser fremfor at vise det repræsentative og typiske.

I delanalysen undersøges det, om karakterskalaen fungerer forskelligt afhængigt af karakteren og indholdet af de uddannelser/fag, hvor den anvendes. Det er dog vigtigt at fastholde, at analysen ikke lægger op til sammenligninger af enkeltuddannelsers brug af skalaen.

Hovedparten af de interviewede har erfaringer som censorer fra forskellige typer af prøver, og i interviewene trækker de derfor på deres erfaringer med, hvordan skalaen fungerer i forskellige sammenhænge, fx i mundtlige eller skriftlige prøver. Analysen har dog udelukkende fokus på karakterskalaen og giver ikke grundlag for at sammenligne og vurdere forskellige prøveformer.

Analysen har særlig fokus på den summative brug af karakterskalaen. Men da censorerne i folkeskolen og på de fleste ungdomsuddannelser som regel også er undervisere, der giver standpunktskarakterer, kan undersøgelsen også kaste sideblikke på informanternes opfattelser af karakterskalaen i en formativ sammenhæng.

Interviewmaterialet viser en stor bredde i holdninger og erfaringer både inden for de enkelte uddannelser/fag og på tværs af dem. Overordnet viser analysen dog, at de samme synspunkter og overvejelser med hensyn til karakterskalaen går igen på tværs af de forskellige uddannelsesområder. Der, hvor bestemte udfordringer eller perspektiver knytter sig særligt til et bestemt uddannelses- eller fagområde, vil det fremgå i analysen. En nærmere redegørelse for den anvendte metode, herunder en redegørelse for udvælgelsen af censorer til interview, findes i bilagsrapporten. I bilagsrapporten findes desuden en redegørelse for den ekspertgruppe, der har været tilknyttet arbejdet med delanalysen.

3.2 Tilvænnning til en ny karakterskala

Det fremgår af interviewene, at tilvænnningen til 7-trins-skalaen ikke har været uden udfordringer, men at karakterskalaen i dag i det store hele er blevet et naturligt redskab for bedømmerne og ifølge deres opfattelse også for eleverne/de studerende.

Censorer fortalte, at anvendelsen af skalaen i starten krævede mange overvejelser, og det fremgår, at mange i den første tid konsekvent oversatte fra 13-skalaen. Censorerne gav i interviewene udtryk for, at de i dag sjældent tænker på den gamle skala, når de skal give karakterer. Under interviewene refererer censorerne ofte til den gamle skala, men det er især, når de skal forklare, hvad de tænker om den nye karakterskala. Censorer, der arbejder med undervisning og karaktergivning i det daglige, pegede på, at de nu har fået 7-trins-skalaen "helt ind på ryggen". En censorformand fortalte, at der med tiden blandt bedømmerne er opstået en bredere funderet forståelse af karaktertrinnene, som dels betyder, at de er blevet bedre til at forklare eleverne/de studerende, hvordan karaktererne skal forstås, og som dels kvalificerer dialogen mellem eksaminatorer og censorer om karaktergivningen. Men der er også censorer, der pegede på, at der stadig findes bedømmere, som endnu ikke har fået tankegangen bag 7-trins-skalaen implementeret helt, og at det stadig kan ske, at der sammenlignes med 13-skalaen. Det nævnes især af censorer, der ikke til daglig arbejder inden for undervisningssektoren (aftagercensorer), at det kan være en udfordring at vænne sig til 7-trins-skalaen, og i nogle tilfælde føler de sig ikke helt trygge ved den nye karakterskala.

Det fremgår af interviewene, at indførelsen af en ny karakterskala er "en meget stor ting", som det nødvendigvis vil tage tid at implementere fuldt ud – ikke kun på uddannelserne, men også til

andre interessenter som aftagere og offentligheden i bred forstand. Censorer understreger derfor, at ændringer i karakterskalaen ikke må gennemføres for tit.

Ifølge censorerne har eleverne/de studerende også skullet vænne sig til 7-trins-skalaen, og i dag er der forskel på, hvordan de modtager karaktererne, alt efter om de tidligere har været vant til den gamle skala eller ej. Fx fortalte censorer på ungdomsuddannelserne, hvor mange elever kun har kendt til den nye skala, at de ikke oplever udfordringer i forbindelse med elevernes modtagelse af karaktererne. Dog kan der hos elevernes forældre være en manglende forståelse af den nye skala, og det kan have en afsmittende effekt på eleverne. Censorer på uddannelser, hvor de studerende har erfaring med 13-skalaen, pegede på, at nogle studerende stadig sammenligner med den gamle skala. Det kan bl.a. komme til udtryk ved, at de studerende bliver kedede af at få et 7-tal, fordi de mere eller mindre bevidst sidestiller det med 7-tallet på 13-skalaen.

Interviewmaterialet viser, at det tager tid at implementere selve tankegangen i den nye karakterskala. Nogle censorer understreger vigtigheden af, at man løbende sikrer, at også nyttilkomne censorer får en indføring i principperne og tankegangen omkring 7-trins-skalaen, sådan som det skete, da skalaen blev indført.

3.3 Den overordnede forståelse af karakterskalaen

EVA har spurgt censorerne om deres overordnede oplevelse af at anvende skalaen i praksis, herunder om skalaen umiddelbart er let eller svær at anvende. Derudover er censorerne blevet spurgt om deres vurdering af de generelle trinbeskrivelser i karakterbekendtgørelsen.

Censorerne gav overordnet set udtryk for, at de oplever, at 7-trins-skalaen er nem at anvende. Der peges på, at karaktergivning sker i forhold til en række konkrete mål for fagene, hvilket gør karaktergivningen mere gennemsigtig. Et andet perspektiv er, at kravet om, at karaktergivningen skal basere sig på tydelige kompetence- og færdighedsmål, har ført til bedre opgavesæt, fx på de gymnasiale uddannelser, fordi der stilles krav om, at opgaverne tydeligt skal afspejle læringsmålene. Det har også bidraget til, at der i højere grad bliver sat fokus på, om eleverne kommer omkring alle læringsmål i løbet af undervisningen. Interviewmaterialet viser, at der er stor forskel institutioner og uddannelser imellem, med hensyn til hvor udfoldede målbeskrivelserne for fagene er, og hvordan de bliver anvendt. Dette spørgsmål analyseres nærmere i afsnit 3.6. Overordnet set kan der dog peges på, at 7-trins-skalaen og tankerne bag den har et potentiale til at skærpe bevidstheden om målene på uddannelserne og understøtte sammenhængene mellem mål, undervisning og prøver.

Et perspektiv på 7-trins-skalaens tydelige sammenhæng med de faglige mål er, at skalaen har bidraget til et større fokus på det faglige i elevernes/de studerendes præstation, og at flid og "gøren sig umage" derfor i mindre grad bliver belønnet. Ifølge censorerne ligger der derfor også en større pædagogisk opgave i at anvende 7-trins-skalaen, fordi den i højere grad fordrer, at man begrundes sin karaktergivning overfor eleverne/de studerende i forhold til de faglige mål og i forhold til de kompetencer, der er blevet demonstreret. Et perspektiv, som kommer til udtryk i interview med censorer på de videregående uddannelser, er, at et stort fokus på de faglige mål trænger den mere overordnede, professionelle helhedsvurdering af præstationen i baggrunden.

En af de ting, der adskiller 7-trins-skalaen fra 13-skalaen, er antallet af trin. Der er forskellige opfattelser blandt censorerne, hvad angår vurderingen af 7-trins-skalaens antal trin. Nogle censorer betragter antallet af trin som passende, og der peges på, at de forholdsvis få trin gør det nemmere at nå til enighed med en medbedømmer, fordi der i udgangspunktet sjældent er mere end én karakters forskel mellem bedømmerne, og fordi en mindre uenighed ofte kan rummes inden for ét tal. Andre giver udtryk for, at koblingen mellem præstation og karakter i højere grad giver sig selv som konsekvens af de færre trin. Men der er også blandt censorerne repræsenteret både det synspunkt, at der er for mange trin – især blandt de ikke-beståede karakterer – og det synspunkt, at der er for få trin, særlig i toppen af skalaen. Disse ræsonnementer beskrives nærmere i afsnit 3.4.

Trinbeskrivelserne

EVA har spurgt censorerne, hvordan de oplever, at trinbeskrivelserne fungerer som udgangspunkt for konkrete bedømmelser. Trinbeskrivelserne er beskrivelserne af de enkelte karaktertrin i bekendtgørelsen om karakterskalaen. Et dominerende perspektiv blandt censorerne var, at trinbeskrivelserne er gode, men i sagens natur meget overordnede og derfor ikke kan stå alene, men må understøttes af udfoldede fagmål eller andre hjælperedskaber, som tilpasser dem til den kontekst, der hører til det enkelte fag eller den enkelte uddannelse. Censorerne vurderer, at trinbeskrivelserne overordnet set fungerer som et godt udgangspunkt for at bedømme, i hvilken grad en præstation lever op til fagets mål.

Interviewmaterialet tyder på, at trinbeskrivelserne anvendes forskelligt alt efter typen af fag og prøve. Det fremgår, at bedømmelser i de mere eksakte fag som matematik og fysik ofte understøttes af redskaber som fx pointsystemer, hvor det opnåede antal point oversættes til en bestemt karakter efter en fastlagt omsætningstabel. I sådanne fag vil karaktergivning i de mundtlige prøver derfor i højere grad være baseret på en samlet helhedsvurdering end i de skriftlige prøver, og her fortæller censorer, at de i højere grad støtter sig til trinbeskrivelserne. Andre censorer gav udtryk for, at de i højere grad anvender trinbeskrivelserne ved skriftlige prøver, fordi der simpelthen er bedre tid til at stoppe op og overveje præstationen i forhold til trinbeskrivelserne. Et tredje perspektiv er, at trinbeskrivelserne efterhånden "sidder på ryggen" og kun sjældent tages frem, men at de kan være brugbare i nogle situationer, fx i tilfælde, hvor der er uenighed eller tvivl om en karakter. Det fremgår således, at censorerne anvender trinbeskrivelserne forskelligt.

Et perspektiv blandt censorerne var, at ordlyden i nogle af trinbeskrivelserne, fx "jævn", "fortrindlig" og "fremragende", ikke svarer til unges sprogbrug i dag, og at det derfor kan være svært at forklare eleverne/de studerende, hvad den enkelte karakter egentlig udtrykker. Et andet perspektiv var, at trinbeskrivelsernes ordlyd er meget generel og derfor kan være svær at tolke. Tvivlsspørgsmål blandt censorerne er fx, hvad forskellen er mellem "fortrindlig" og "fremragende", og hvad formuleringen "få uvæsentlige mangler" betyder mere præcist.

Samtidig fremgår det af interviewene, at forståelsen af de forskellige trinbeskrivelser opstår efterhånden, i og med den løbende anvendelse af dem. En censor fortalte, at der gradvist udvikler sig en fælles forståelse af trinbeskrivelserne, når bedømmere mødes, og at der efterhånden opstår en konsensus mellem bedømmere på de enkelte uddannelser og i de enkelte fag om, hvordan hver enkelt karakterbeskrivelse skal tolkes. Interviewene viser, at arbejdet med at opnå en fælles forståelse af, hvad trinbeskrivelserne dækker fra fag til fag, er en løbende og vigtig proces. I den sammenhæng er et vigtigt opmærksomhedspunkt at sikre, at der stadig findes en overordnet generel forståelse af 7-trins-skalaen, for at sikre, at skalaen i et fremtidigt perspektiv anvendes på en ensartet måde på tværs af uddannelser og fag.

Springene mellem karaktererne

Et emne, som fylder meget i interviewene, er springene mellem tallene i 7-trins-skalaen. En af begrundelserne for at indføre større spring var at understøtte en tydelig differentiering mellem karaktererne og dermed en større sikkerhed i karaktergivningen. Der er forskellige vurderinger af, om og i givet fald hvordan skalaen lever op til det formål.

På positivsiden gav censorer udtryk for, at skalaen er let at anvende, fordi der er færre tal at vælge mellem. Censorer nævner fx, at man i dag undgår mange af de diskussioner mellem bedømmere, som før opstod i grænselandet mellem karaktererne 7, 8 og 9, fordi 7-trins-skalaen ikke er opdelt i lige så mange trin omkring midten. Disse censorer gav således udtryk for, at de store spring giver en sikkerhed i karaktergivningen, sådan som det også er intenderet i Karakterkommissionens betænkning om karakterskalaen.

7-trins-skalaens spring er samtidig et af de områder, hvor censorerne oplever de største udfordringer. Nogle censorer beskriver springet mellem 7 og 10 som den største udfordring ved at anvende skalaen. Nogle begrunder det med, at det netop er her – på vej mod den høje ende af skalaen – at der er størst behov for at kunne differentiere karaktererne og være mere specifik i vurderingen af elevernes/de studerendes præstation. Et perspektiv blandt censorerne er, at de store trin gør det nemmere at nå til enighed med eksaminator, men når der fx er uenighed om karak-

tererne 7 og 10, bruger man til gengæld ofte meget tid på at blive enige, fordi forskellen på de to karakterer opleves som stor. Et andet perspektiv er, at det lille antal trin i den øvre del af skalaen (7, 10 og 12) betyder, at nuancerne i karaktergivningen er blevet mindre, når man sammenligner med 13-skalaens antal af trin i den øvre ende af skalaen (8, 9, 10, 11, 13).

Andre censorer peger på, at springet mellem 4 og 7 er den største udfordring, og de giver udtryk for, at der er mange diskussioner mellem eksaminator og censor om de to karakterer. Det fremgår af interviewene, at årsagen til, at netop disse to spring opleves som udfordrende, er, at disse to spring er større rent numerisk end skalaens øvrige spring. De store spring mellem karaktererne (i forhold til 13-skalaen), har ifølge censorerne også betydning for, hvordan de studerende modtager karaktererne. En censor peger fx på, at de store spænd i skalaen medfører en forpligtelse til at melde tilbage til eleverne/de studerende, og at man i højere grad forklarer den karakter, bedømmerne er landet på. Andre peger på vigtigheden af at forklare eleverne/de studerende, at karaktererne er brede, og at den samme karakter kan dække over meget forskellige præstationer.

Sammenfattende kan man sige, at karaktergivningen ifølge censorerne er blevet mere sikker med 7-trins-skalaen, men også, at evt. "tvivlstilfælde" i dag kræver grundigere overvejelse. Det fremgår af interviewene, at der er forskel på, hvordan trinnene opfattes. Nogle opfatter ikke tallene som tal, men som en række faste værdier, som fx lige så godt kunne være A, B, C osv. For andre er det springene mellem tallene, som er væsentlige, og for dem er fokus fx på, at der er længere mellem 4 og 7 end mellem 2 og 4, samt på de signalværdier, der ligger i det. Disse forskelle på, hvordan trinnene opfattes, går igen i censorernes fortællinger om, hvordan elever og studerende reagerer på karaktererne. Fælles for disse forståelser er, at de ikke alene forholder sig til de værdier, der udfoldes og beskrives i trinbeskrivelserne, men at der tilsyneladende er andre, mere psykologiske mekanismer, som spiller ind på forståelsen af karakterskalaen. Dertil kommer, at trinbeskrivelserne er baseret på ord. Nogle censorer er i den forbindelse inde på, at det ikke er muligt at anvende så præcis en sprogbrug, at der ikke vil være forskellige opfattelser af, hvor stor værdi forskellige tillægsord rummer. Disse censorer understreger betydningen af, at trinbeskrivelserne understøttes af præcise målbeskrivelser og en vedvarende dialog mellem bedømmerne, fx i form af censormøder.

3.4 Udfordringer ved karaktererne

Censorerne er blevet spurgt, om der er nogle karakterer på 7-trins-skalaen, som i særlig grad giver udfordringer. Det kan være, når bedømmerne skal blive enige om en karakter, eller når karakteren gives til eleverne/de studerende. Censorerne fremhæver især karaktererne -3, 7 og 12. I det følgende analyseres censorernes pointer om hhv. topkaraktererne, middelkaraktererne og den nedre ende af skalaen med særlig fokus på de tre nævnte karakterer.

Topkaraktererne

Overordnet set gav censorerne udtryk for, at 10-tallet er ukompliceret at anvende. Censorerne har dog væsentlige synspunkter relateret til 12-tallet. Et perspektiv er, at det kan være en udfordring at skabe enighed mellem bedømmerne om, hvad der skal til for at give 12. Nogle oplever, at 12-tallet har fået den rolle, det var tilsigtet, nemlig som en topkarakter, hvor mindre mangler accepteres. Andre giver udtryk for, at mange bedømmere betragter 12-tallet som noget, der kun gives ved en fejlfri præstation, og at det kan være en langvarig proces at ændre tankegang i forhold til topkarakteren, som under 13-skalaen kun blev givet undtagelsesvist. I det store hele udtrykker censorerne tilfredshed med, at undtagelseskarakteren er væk, og det fremhæves, at anvendelsen af 12-tallet er mere gennemsigtig end anvendelsen af det gamle 13-tal. Hvis man lever op til alle mål for faget, er man sikker på at få 12, og ifølge en censor undgår man derved, at anvendelsen af topkarakteren bliver et spørgsmål om personlig holdning eller smag, eller at der opstår en skævhed i anvendelsen af topkarakteren, fordi nogle er "mere nærige med det end andre". Der er dog tilsyneladende stadig forskel på, hvor "nærige" bedømmere er med 12-tallet. Nogle er af den holdning, at der bliver givet for mange 12-taller, mens andre mener, at der stadig bliver givet for få. Billedet er således ikke entydigt, jf. i øvrigt kapitel 2.

Der er dog også den holdning repræsenteret blandt censorerne, at man mangler en undtagelseskarakter. En censor fra en uddannelse med kunstneriske elementer giver fx udtryk for, at 7-trins-

skalaen i mindre grad giver mulighed for at belønne den virtuose præstation og markere, at der her er tale om et helt særligt talent.

Middelkaraktererne

Et dominerende perspektiv blandt censorerne er, at 7-tallet er meget bredt, og for nogle for bredt. Nogle oplever denne bredde som positiv, fordi den skærper overvejelserne forud for anvendelsen af karakteren. Andre mener modsat, at det bliver for nemt at give 7, fordi "den er så bred, at den kan rumme det meste". Der peges på, at udfordringen hænger sammen med afgrænsningen til karaktererne 10 og 4. Det påpeges fx, at det er svært at give 7, hvis præstationen er på et niveau lige under 10, fordi der er så langt ned til 7, og at man her ofte vil ende på et 10-tal. Det fremgår af interviewene, at springene ifølge disse censorer gør det vanskeligt at efterleve den store bredde, der er tiltænkt 7-tallet, og at det kan indebære en risiko for en glidning i karaktererne.

Mange af de samme synspunkter går igen i kommentarerne til 4-tallet. De interviewede censorer vurderer, at 4 og 7 tilsammen dækker over et meget bredt spektrum og dermed meget forskellige præstationer. Det synes især at være i forhold til den formative karaktergivning, at der kan være udfordringer relateret til karaktererne 4 og 7, jf. afsnit 3.7.

Den nedre del af skalaen

Mens 02 og 00 kun får sparsomme kommentarer med på vejen, er karakteren -3 et af de emner, som fylder meget i interviewene. Der peges på, at 02 er en forholdsvis smal karakter sammenlignet med 00 og 4. Det kan skyldes, at 02 som den eneste karakter på 7-trins-skalaen er defineret som et fast punkt, nemlig som det minimalt acceptable, mens de øvrige karakterer i højere grad er defineret som intervaller. Et perspektiv blandt censorerne er, at 02 kan være en svær karakter at give, og at netop denne karakter kan være årsag til klager fra studerende. De begrundet det med, at der er noget psykologisk ved 0'et foran 2-tallet, som får det til at virke stigmatiserende. Derudover peges der på, at det kan virke besynderligt at give 00 til en elev, som faktisk har nogle rigtige svar i sin besvarelse, fordi 0 ofte betragtes som den lavest mulige værdi.

Et dominerende perspektiv blandt censorerne er, at karakteren -3 kan være meget svær at give på grund af de signaler, de oplever, at en negativ karakter sender. Det nævnes i den sammenhæng, at det er svært at skelne mellem 00 og -3 ud fra beskrivelsen af karaktererne i trinbeskrivelserne. Under interviewene blev der peget på, at nogle censorer sjældent eller aldrig giver -3, mens andre anvender karakteren en gang imellem, især ved skriftlige prøver, hvor den fx gives ved blanke afleveringer. Det blev nævnt, at -3 kan have den funktion, at man kan fortælle en elev, at eleven ikke hører til på den pågældende uddannelse, hvis der fx slet ikke er sket en vidensstilvækst i forhold til det forventede indgangsniveau. Blandt censorerne findes dog også det perspektiv, at -3 opleves som en strafkarakter og en ydmygelse af eleverne/de studerende. Et andet perspektiv er, at hvis man giver karakteren -3, er det meget vigtigt, at eksaminator "tager hånd om eleven" efterfølgende og forklarer, hvorfor karakteren er givet.

3.5 At anvende karakterskalaen absolut

Bekendtgørelsen om karakterskalaen kræver, at den skal anvendes absolut, dvs. at karakteren ikke må fastsættes med henblik på at opnå en bestemt samlet fordeling af karaktererne, men alene på baggrund af en vurdering af graden af målopfyldelse i hver enkelt præstation set i forhold til målene for det pågældende fag og den pågældende uddannelse. Censorerne har forskellige oplevelser af, hvorvidt der knytter sig udfordringer til det at anvende skalaen absolut. Et perspektiv er, at det er ukompliceret at anvende karakterskalaen absolut. Det nævnes i den forbindelse, at målbeskrivelsernes udførlighed eller det forhold, at der er en fælles forståelse bedømmere imellem af sammenhængen mellem mål og trinbeskrivelser, gør det forholdsvis nemt at bedømme en præstation absolut i forhold til målene. Censorer i folkeskolen og på ungdomsuddannelserne fortæller desuden, at de har stor hjælp af de øvrige tilgængelige hjælpemidler i forhold til at foretage en absolut vurdering, fx i form af typebesvarelser til forskellige karaktertrin.

Et perspektiv blandt censorerne er, at man som bedømmer altid vil være påvirket af den konkrete eksamenssituation og det samlede niveau blandt de elever, man bedømmer. En censor fra de

gymnasiale uddannelser fortalte fx, at når man sidder i en eksamenssituation, hvor den første elev præsterer til karakteren 02, og eksaminator fortæller, at vedkommende er en af de dygtigste på holdet, vil man være tilbøjelig til at hæve karakteren, fordi det vil være "ubærligt at dumpe en hel klasse".

Det er en gennemgående holdning i interviewene, at udførligheden i målbeskrivelserne for det pågældende fag har stor betydning for, hvor let eller svært det er at foretage absolutte bedømmelser. Der synes endvidere at være forskellige forståelser blandt censorerne af, hvad der ligger i kravet om en absolut bedømmelse, som tilsyneladende bunder i en uklarhed hos nogle censorer om, hvad det betyder, når der tales om en forventet karakterfordeling på sigt. Det fremgår af de relevante bekendtgørelser, at der ikke må tilstræbes nogen bestemt fordeling af karaktererne. Det fremgår af interviewene, at nogle censorer undertiden alligevel føler sig forpligtede til at tage hensyn til den forventede karakterfordeling i deres konkrete praksis. De fortæller, at de, ud over at se på målene for det pågældende fag, også skeler til oversigten over den forventede fordeling, når de fx skal give skriftlige karakterer, hvor man sidder med en stor mængde opgaver. En sådan skelen til den forventede karakterfordeling ses også i nogle tilfælde i forbindelse med forcensur, fx ved prøver, hvor der udarbejdes en omsætningstabel fra antal point til bestemte karakterer på baggrund af oversigter over pointfordeling i den samlede population.

3.6 Målbeskrivelser og andre hjælpemidler

Et centralt krav i 7-trins-skalaen er, at elevernes/de studerendes præstationer vurderes i forhold til de mål, der er opstillet for faget eller fagelementet. Censorer fremhæver denne sammenhæng som positiv og vigtig, fordi den skaber tydelighed om vurderingsgrundlaget, når der gives karakterer. Det fremgår af det samlede interviewmateriale, at der er stor forskel uddannelser imellem, hvad angår systematikken i udarbejdelsen og anvendelsen af målbeskrivelser for fagene.

På de gymnasiale uddannelser og i folkeskolen er der udarbejdet mål for fagene fra centralt hold. Censorerne på disse områder vurderer, at målbeskrivelserne er af høj kvalitet, og at de anvendes over en bred kam i vurderingen af elevernes præstationer. På de øvrige uddannelser er der en mindre grad af central styring, og her er det i højere grad op til de enkelte uddannelser at udarbejde målbeskrivelser for fagene. På nogle uddannelser spiller censorformandskabet samtidig en central rolle og får fx studieordninger for de forskellige fag i høring eller er med til at udarbejde målbeskrivelser. Men der er ikke nogen gennemgående organisering af, hvordan målbeskrivelser udarbejdes og kvalitetssikres på tværs af disse uddannelser, og censorerne vurderer, at målbeskrivelsernes kvalitet er varierende, især fordi de ofte er meget brede.

Det fremgår, at der nogle steder i universitetsverdenen har været modstand imod at anvende målbeskrivelser i karaktergivning, og censorer fra universitetsuddannelser gav under interviewene udtryk for, at målbeskrivelserne er meget overordnende, og at ikke alle anvender målene. Der er en holdning om, at hvis man er vant til at undervise i et fag, ved man også intuitivt, hvilke mål for og krav til faget der gør sig gældende, fordi der i det løbende samarbejde med andre undervisere opstår en konsensus om, hvad der forventes af de studerende. De videregående uddannelser og erhvervsuddannelserne benytter sig ofte af aftagercensorer, som ikke underviser til daglig, og under interviewene peges der på, at disse censorer kan have et særligt behov for at have adgang til udførlige målbeskrivelser eller bedømmelseskriterier. Der peges dog også på, at aftagercensorernes erfaring fra arbejdsmarkedet og deres kendskab til de kompetencer, der er behov for på de forskellige fagområder, er nok så vigtige, når de skal bedømme en eksamenspræstation.

Foruden målbeskrivelserne for fagene findes der en række hjælpemidler, som er beregnet på at understøtte karaktergivning. Anvendelsen af sådanne hjælpemidler er udbredt blandt censorerne på de gymnasiale uddannelser og i folkeskolen. Her er der fra centralt hold (fagkonsulenterne) gjort meget ud af at udarbejde hjælpemidler, og censorerne nævner bl.a. censorvejledninger, typeeksempler på besvarelser til bestemte karakterer (typisk 02, 7 og 12), forcensur, rettevejledninger og udfoldede bedømmelseskriterier knyttet til de enkelte opgaver i et opgavesæt.

På de øvrige uddannelser er det i højere grad op til faglige udvalg og censorinstitutioner at udarbejde hjælpemidler til bedømmelsen. Det fremgår af interviewene, at der på nogle uddannelser, især ved de mere standardiserede prøver, findes rettevejledninger, fx med angivelse af, hvor mange point hver enkelt opgave skal give, og hvordan der oversættes fra point til karakter. På erhvervsuddannelserne vil de faglige udvalg ofte udfærdige retningslinjer for bedømmelsen af svendeprøver.

På de videregående uddannelser er det censorinstitutionerne, der især tager ansvar for at understøtte arbejdet med karaktergivning. Et forhold, der nævnes i interviewene, er de fælles drøftelser på censormøder, hvor man afstemmer måden at give karakterer på. Disse møder fremhæves af flere som værdifulde og nødvendige. Det fremgår samtidig, at der er stor forskel på, hvor megen central forberedelse og opsamling der er på karaktergivningen på de forskellige videregående uddannelser, og nogle censorer efterlyser, at der arbejdes på at opnå en større samstemighed mellem censorerne i måden at gå til karaktergivningen på.

Blandt de interviewede censorer er der generelt tilfredshed med kvaliteten af de hjælpemidler, som er til rådighed, men der er forskellige opfattelser af, hvor stort behovet for hjælpemidler er. Især censorer fra de gymnasiale uddannelser og folkeskolen efterlyser flere hjælpemidler, her i form af flere typeeksempler på karakterer end dem, der allerede eksisterer. Der er dog også censorer på disse områder, der bemærker, at brugen af hjælpemidler kan tage overhånd, således at råderummet for den professionelle faglige helhedsvurdering af målopfyldelsen bliver begrænset. På de videregående uddannelser blev der givet udtryk for, at censorerne er erfarne og kvalificerede og derfor ikke har brug for andre hjælpemidler end målbeskrivelserne.

3.7 Oplevelse af forskelle

I interviewene blev censorerne bedt om at forholde sig til, om 7-trins-skalaen fungerer på samme måde, når den anvendes ved forskellige prøveformer, fx skriftlige og mundtlige prøver eller ved projektprøver med et betydeligt vejledningselement undervejs i processen. Censorerne blev endvidere spurgt, om uddannelsens karakter og specifikke indhold har betydning for, hvordan skalaen fungerer i praksis. Endelig havde censorerne fra folkeskolen og ungdomsuddannelserne mulighed for at kommentere, om skalaen fungerer forskelligt i summative og formative sammenhænge, dvs. om skalaen fungerer forskelligt, alt efter om den anvendes til bedømmelser i en eksamenssituation eller til løbende bedømmelser undervejs i et uddannelsesforløb.

7-trins-skalaen i forhold til forskellige prøveformer

7-trins-skalaen fungerer ifølge de interviewede censorer ikke forskelligt i sig selv, når den benyttes ved forskellige prøveformer. En given karakter står således for den samme grad af målopfyldelse uanset prøveform. Et perspektiv blandt censorerne er, at bedømmelsessituationerne ved skriftlige prøver er anderledes end ved mundtlige prøver. Ved skriftlige prøver skal censor kun forholde sig til elevens arbejde, mens en censor ved mundtlige prøver også har eleven selv og især dialogen med eleven at forholde sig til. Ved mundtlige prøver kan censor således selv influere på situationen, fx ved at stille supplerende spørgsmål – og dermed være med til at generere det grundlag, bedømmelse skal omfatte.

Nogle censorer bemærker, at prøveindholdet ved skriftlige prøver ofte er mere standardiseret end ved mundtlige prøver, selv om der naturligvis er forskelle fra fag til fag. Skriftlige prøver i matematik nævnes som eksempel på meget standardiserede prøver. De interviewede matematikcensorer vurderer i den forbindelse, at mundtlige bedømmelser ofte kræver flere overvejelser, både fordi de mundtlige prøver netop ikke er standardiserede på samme måde som de skriftlige prøver, og fordi de mundtlige prøver kan forløbe meget forskelligt.

Et perspektiv blandt censorer, der har erfaring med både mundtlige og skriftlige prøver, er, at der ved mundtlige prøver gives lidt færre yderkarakterer, hvilket skyldes prøvernes ikke-standardiserede karakter. Det begrundes desuden med, at man ved skriftlige prøver "ikke kan snakke sig ud af det faglige", hvorimod bedømmerne gennem dialogen under mundtlige prøver ofte vil være i stand til at "finde et eller andet", så eksaminanden kan undgå deciderede bundkarakterer. Til gengæld, anføres det, vil man ved mundtlige prøver i højere grad risikere at løbe ind i

fejl og mangler undervejs i præstationen, hvorfor det kan være sværere at opnå en topkarakter. Et andet perspektiv er, at der gives lidt flere yderkarakterer ved mundtlige prøver end ved skriftlige. Informanterne bag dette perspektiv argumenterer for, at dialogen med eksaminator og censor fremmer muligheden for at eksponere både særlige styrker og særlige svagheder.

Et andet forhold, der kan forklare, at nogle censorer oplever, at skalaen anvendes forskelligt ved skriftlige og mundtlige prøver, er, at der ofte er tale om en arbejdsdeling mellem skriftlige og mundtlige prøver, med hensyn til hvilke faglige mål, der bliver testet i prøverne, fx således at det typisk er de mere "bløde" og fortolkningsbare mål, der testes ved mundtlige prøver. Ved mundtlige prøver indgår desuden en række andre forhold i helhedsbedømmelsen, fx elevernes/de studerendes evne til at indgå i en faglig dialog.

De forhold, censorerne fremhæver som typiske ved mundtlige prøver, gælder endnu mere udtalt ved projektprøver og specialer. Disse prøvetyper er kendetegnet ved, at elevernes/de studerendes rapporter udgør en vigtig del af bedømmelses- og/eller eksaminationsgrundlaget, og at de typisk er udarbejdet under vejledning. Ifølge censorerne vil karaktererne ligge højere ved sådanne prøver end ved mere traditionelle skriftlige prøver. Det samme vurderes at være tilfældet ved prøver, der rummer portfolioelementer, dvs. prøver, hvor eleverne/de studerende fremlægger en række eksempler på arbejder fra undervisningen.

Sammenfattende peger de interviewede censorers opfattelse af prøveformernes betydning altså på, at trinnene i karakterskalaen står for det samme, dvs. for den samme grad af målopfyldelse – uanset hvilken prøveform der benyttes. Men prøveformen kan have betydning for, i hvilket omfang de forskellige karaktertrin bliver benyttet.

7-trins-skalaen i forhold til uddannelsernes/fagenes karakter og indhold

Censorerne i undersøgelsen hæfter sig ved, at forskelle i fagenes karakter og nærmere indhold kan have betydning for, hvordan skalaen anvendes i praksis. Det gælder bl.a. vægtingen mellem faktuelle elementer og mere analytiske og fortolkende elementer i de enkelte fag. Der peges fx på, at yderkaraktererne nok bliver anvendt mere hyppigt i historie end i dansk på de gymnasiale uddannelser, netop fordi historie indeholder et forholdsvis stort faktisk element i sammenligning med dansk, der først og fremmest er et analyse- og fortolkningsfag. Når faktuelle videnselementer fylder meget i et fag, vil der ifølge censorer, som har erfaring med prøver i både historie og dansk, ofte være kontant afregning for fejl og mangler, men det vil til gengæld også være lettere at få point for det rent redegørende.

Uddannelsernes karakter og specifikke indhold får særlig betydning i karaktergivningen på erhvervsuddannelserne og på de kunstneriske uddannelser. Disse uddannelser har det til fælles, at de rummer betydelige praktiske færdighedselementer rettet mod et bestemt arbejdsmarked. Den færdiguddannede murer skal kunne lægge et badeværelsesgulv hos kunden, så vandet løber den rigtige vej, og så det ser pænt ud, og den færdiguddannede fra konservatoriet skal være i stand til at spille på sit instrument, så han kan indgå i en professionel musikalsk sammenhæng. Det bliver således et centralt kriterium i den afsluttende bedømmelse, om eleven eller den studerende opfylder de professionelle krav i den metier, vedkommende er ved at uddanne sig til. Hvis det vurderes at være tilfældet, mener flere af de interviewede censorer, at eleven/den studerende skal have karakteren 12 – for han løser jo sin opgave med få og uvæsentlige fejl. Karaktererne i sådanne fag vil derfor, ifølge de interviewede censorer på disse uddannelser, tendere til at ligge forholdsvis højt, og der vil forholdsvis sjældent være brug for karakterer under 7, da elever/studerende, der har svært ved at opnå denne karakter, sjældent vil nå frem til de afsluttende prøver. Det skyldes, at de aldrig vil være begyndt på den pågældende uddannelse, eller at de bliver stoppet af optagelsesprøver eller holder op inden den afsluttende prøve.

Det særlige ved erhvervsuddannelserne og de kunstneriske uddannelser viser sig også på en anden måde. Flere censorer fra disse uddannelser giver således udtryk for, at de savner undtagelseskarakterer til særlig dygtige elever og studerende. De oplever nemlig, at de ikke har mulighed for at belønne de eksaminander, der løser deres opgave på en særlig fremragende måde – med et særligt talent eller med en særlig kreativitet eller virtuositet, der række ud over de professionelle standarder, der er gængse i det pågældende fag. På nogle erhvervsuddannelser bliver dette

savn dækket, ved at man har mulighed for at belønne en elev med topkarakter yderligere med en bronze- eller sølvmedalje, hvis eleven i sit svendestykke har demonstreret professionelle færdigheder, der rækker ud over blot at være kendetegnet ved få og uvæsentlige fejl. På disse uddannelser har man altså mulighed for at supplere en bedømmelse på 7-trins-skalaen med en yderligere bedømmelse i form af et medaljesystem til de elever, der har fået topkarakteren.

7-trins-skalaen i summative og formative sammenhænge

Et perspektiv blandt censorer i folkeskolen og på de gymnasiale uddannelser er, at 7-trins-skalaen fungerer bedst, når den bruges summativt, hvorimod den ikke fungerer lige så godt, når den bruges i forbindelse med undervisningen i en formativ sammenhæng, dvs. når den anvendes med et pædagogisk sigte, fx i forhold til at give en elev en nuanceret indsigt i egne styrker og svagheder eller i hans eller hendes faglige progression. Disse censorer hæfter sig ved, at de færre trin i 7-trins-skalaen betyder, at de enkelte trin bliver meget brede, så de kommer til at rumme flere og mere forskellige præstationer. Det er især 7-tallet, der opleves som bredt. Censorerne fortalte bl.a. om elever, der i løbet af en periode udviklede sig fagligt fra at ligge "i bunden" af 7-tallet, tæt på grænsen til et 4-tal, til at ligge "i toppen" uden dog at være nået helt op til 10-tallet. Censorerne fremhæver i den sammenhæng, at de savner muligheden for at honorere en sådan fremgang ved hjælp af karakterskalaen. Den pågældende elev vil nemlig stadig få karakteren 7 – uanset at han har gjort store fremskridt.

Billedet blandt de interviewede censorer er dog ikke entydigt på dette punkt. Andre censorer giver udtryk for, at de ikke oplever den store forskel, hvad enten de bruger skalaen summativt eller formativt. Nogle tilføjer, at det vigtige i den formative karaktergivning ikke er tallet i sig selv. Det, der især har betydning ifølge disse censorer, er dialogen med eleven med anvisninger på, hvordan eleven kan forbedre sig, og med aftaler om, hvad eleven og underviseren skal være særlig opmærksomme på i den kommende periode. Censorer understreger i denne sammenhæng, at det også er en vigtig opgave at bevidstgøre eleverne om, at karaktererne er brede, så de ikke kun sammenligner karakterer, der er afgivet inden for et trin, men også i forhold til trinnet ovenover.

3.8 Forskellige karakterstrategier

EVA har spurgt censorerne, om de følger en særlig strategi, når de giver karakterer, fx om de giver karaktererne "oppefra" eller "nedefra" eller fra midten. Censorernes svar viser, at de benytter forskellige strategier, og at billedet er meget varieret inden for de enkelte fag/uddannelser.

Et perspektiv på 7-trins-skalaen er, at man som bedømmer skal starte "oppefra". Når en eksaminand kommer ind ad døren til en mundtlig prøve, har han derfor som udgangspunkt et 12-tal. Antallet og karakteren af de fejl, der evt. viser sig under eksaminationen, er derefter afgørende for, hvilken karakter eksaminanden ender med at få. Andre censorer peger dog på, at de ikke følger sig godt tilpas med denne fremgangsmåde, da den efter deres vurdering udelukkende fokuserer på fejl og mangler. De tager i stedet udgangspunkt i et 7-tal, svarende til den grad af målopfyldelse, de typisk møder hos eksaminanderne. Forløbet af eksaminationen bestemmer dernæst, hvor langt væk fra 7-tallet – op eller ned – den endelige karakter skal befinde sig. Et tredje perspektiv blandt censorerne er, at de begynder med at tage stilling til, om præstationen kan antages at være bestået, inden de "fintuner" karakteren og ser, "hvad der kan være plads til". Disse censorer er altså tilbøjelige til at opfatte karakteren 02 som det afgørende trin på skalaen, da denne karakter adskiller sig fra de andre karakterer ved at markere grænsen mellem det acceptable og det ikke acceptable.

Helhedsbedømmelse

En præstation til en prøve består typisk af flere delopgaver, og den omfatter som regel forskellige faglige aspekter og kompetencer. Præstationen bedømmes imidlertid med én karakter, som i sidste ende samler bedømmelsen af de enkelte delopgaver og de forskellige elementer i præstationen i en samlet bedømmelse. Karakteren skal således afspejle et helhedsindtryk af præstationen. Interviewmaterialet viser imidlertid, at der er forskel på, hvordan de interviewede censorer håndterer opgaven med at foretage helhedsbedømmelser.

Ved standardiserede prøver, fx skriftlige prøver i matematik, vil censorerne typisk tildele de enkelte delopgaver et antal point ud af det antal point, de har til rådighed til hver delopgave. Pointene tælles sammen, og via en omsætningstabel oversættes pointsummen til en karakter efter 7-trinsskalaen. Først nu kommer helhedsindtrykket i spil, hvor censor vurderer, hvilken karakter opgaven skal have ud fra et helhedsindtryk. Hvis karakteren på baggrund af helhedsindtrykket adskiller sig fra den karakter, pointberegningen lægger op til, må bedømmerne vende tilbage og se, om diskrepansen skyldes, at de har været for tilbageholdende eller for gavmilde i tildelingen af point til besvarelserne af de enkelte delopgaver, eller om det i stedet er det umiddelbare helhedsindtryk, der ikke holder for en nærmere efterprøvelse.

Ved andre prøvetyper, fx ved svendep prøver på erhvervsuddannelserne, vil rækkefølgen ofte være den omvendte. Her vil bedømmerne typisk starte med en helhedsbedømmelse af det produkt, eleven har fremstillet, for derefter at gå produktet efter i sømmene for at se, om det umiddelbare helhedsindtryk kan holde, når man vurderer målopfyldelsen i forhold til de forskellige kompetencer, som produktet og præstationen under prøven viser.

Endelig er der i nogle tilfælde tale om en mere løbende helhedsbedømmelse, hvor censor efter at have læst en indledende del eller have hørt på eksaminanden i kort tid fastsætter en karakter for sig selv, som efterfølgende korrigeres op eller ned, efterhånden som eksaminationen skrider frem. Censorer, der følger denne strategi, foretager til sidst en samlet helhedsbedømmelse med henblik på at vurdere, om den karakter, de var nået frem til gennem den løbende helhedsbedømmelse, faktisk holder.

4 Karakterskalaens internationale anvendelighed

4.1 Delanalysens fokus

Da 7-trins-skalaen blev indført, var det et vigtigt formål, at karakterskalaen skulle være internationalt anvendelig og ikke i sig selv skulle lægge hindringer i vejen for international mobilitet. Derudover vurderede Karakterkommissionen det som afgørende, at danske karakterer og eksaminer kan benyttes internationalt, jf. Karakterkommissionens betænkning. På den baggrund kan det betragtes som væsentligt, at karakterer kan oversættes til og fra 7-trins-skalaen, og at karakterskalaen kan formidles internationalt. Oversættelse kan bl.a. bidrage til at give danske arbejdsgivere et indblik i, hvordan en dansk studerende er blevet bedømt i udlandet, og formidlingsaspektet kan bl.a. have betydning, hvis en dansk studerende skal optages på en uddannelsesinstitution i udlandet. I delanalysen belyses disse aspekter for studerende på de videregående uddannelser i Danmark. Der er primært fokus på den udgående mobilitet og de danske studerende, mens input vedrørende indgående mobilitet og de internationale studerende er inddraget i det omfang, det vurderes at være relevant.

Karakterskalaen kan have betydning for den internationale mobilitet, men der er også andre faktorer, som har en væsentlig og måske større betydning for mobiliteten. Ifølge informanterne, der har bidraget til denne delanalyse, kan følgende faktorer have en betydning:

- Samarbejdsaftaler med uddannelsesinstitutioner og praktiksteder i udlandet
- Muligheder for at få merit for udlandsophold
- Økonomiske omkostninger og omfanget af planlægning i forbindelse med udlandsopholdet.

En overordnet pointe i denne delanalyse er derfor, at karakterskalaen ikke kan forventes at løse alle udfordringer relateret til international mobilitet. Karakterskalaens internationale anvendelighed afhænger nemlig ikke kun af skalaen selv, men også af, hvordan andre lande har indrettet deres karakterskalaer, og hvordan de anvendes.

Centrale konklusioner

- Datamaterialet tyder ikke på, at 7-trins-skalaen i sig selv lægger hindringer i vejen for international mobilitet. Der peges dog på, at omregningen mellem 7-trins-skalaen og ECTS-skalaen kan være en udfordring i forbindelse med danske studerendes optag på uddannelsesinstitutioner i udlandet.
- Oversættelse af karakterer kan være relevant for studerende, der har været på studieophold i udlandet eller gennemført en hel uddannelse i udlandet, og som ønsker at formidle de karakterer, de har opnået, til danske arbejdsgivere. Regelgrundlaget angiver dog, at universitetsstuderende ikke har mulighed for at få oversat deres karakterer fra udlandet og få dem skrevet ind i deres eksamensbevis. Denne mulighed eksisterer for studerende på erhvervsakademier og professionshøjskoler samt på de videregående uddannelser under Kulturministeriet. Informanternes input tyder på en varierende praksis for oversættelse af karakterer på disse uddannelser.
- I sammenligningen af 7-trins-skalaens og 13-skalaens internationale anvendelighed peges der på både fordele og ulemper. Det fremhæves bl.a. som positivt, at undtagelseskarakteren 13 er afskaffet, og at 7-trins-skalaen er kompatibel med ECTS-skalaen. Fra et mere kritisk perspektiv peges der på, at de ujævne spring i 7-trins-skalaen og karakteren -3 kan være svære at forklare i udlandet og til udenlandske studerende.

Datagrundlag og metode

Analysen er baseret på 15 interview gennemført som telefoninterview med informanter, der har særlig erfaring med eller indsigt i karakterskalaens internationale anvendelighed. Her følger en oversigt over de informanter, der er blevet interviewet:

- En repræsentant fra Danske Studerendes Fællesråd (DSF)
- Tre medarbejdere fra erhvervsakademier
- Fem medarbejdere fra professionshøjskoler
- Tre medarbejdere fra universiteter
- En medarbejder fra et musikkonservatorium
- Karakterkommissionens formand Katherine Richardson
- Lektor ved Aalborg Universitet Bettina Dahl Søndergaard.

Endvidere er der gennemført et interview med syv medarbejdere fra Styrelsen for Universiteter og Internationalisering og Styrelsen for Videregående Uddannelser og Uddannelsesstøtte, som har bidraget med relevant baggrundsviden til delanalysen.

Derudover er følgende dokumenter inddraget i analysen for at give baggrundsinformation og yderligere perspektiver på 7-trins-skalaens internationale anvendelighed:

- Mobilitetsstatistik for de videregående uddannelser 2009/10, udarbejdet af Styrelsen for International Uddannelse i 2011.
- Mobilitetsstatistik for de videregående uddannelser 2011/12, udarbejdet af Styrelsen for Videregående Uddannelser og Uddannelsesstøtte. Endnu ikke offentliggjort ved evalueringens afslutning.
- "International mobilitet med den nye danske karakterskala?". Artikel af Bettina Dahl Søndergaard bragt i tidsskriftet MONA i 2008.
- "Conformity or confusion? Changing higher education grading scales as a part of the Bologna Process: the cases of Denmark, Norway, and Sweden". Artikel af Bettina Dahl Søndergaard, Erik Lien og Åsa Lindberg-Sand bragt i tidsskriftet Learning and Teaching: The International Journal of Higher Education in the Social Sciences i 2009.

Den kvalitative tilgang, som er anvendt i delanalysen, tegner et statusbillede af 7-trins-skalaens internationale anvendelighed og giver et godt indblik i variationerne i de erfaringer, der eksisterer på de videregående uddannelsesinstitutioner, herunder muligheder og udfordringer relateret til karakterskalaens internationale anvendelighed.

Den valgte metode betyder dog, at der ikke er grundlag for at sige noget om udbredelsen af de fremførte synspunkter og erfaringer, ligesom det ikke er muligt at generalisere analysens resultater, så de gælder alle videregående uddannelsesinstitutioner. Metoden lægger nemlig vægt på at fremstille forskellige typer af overvejelser og vise kompleksiteten og variationen i informanternes opfattelser fremfor at vise det repræsentative og typiske. Nogle af informanternes input kan specifikt relateres til det uddannelsesområde, de kommer fra, mens andre går på tværs af uddannelsesområderne. I analysen fremgår det eksplicit, hvilket uddannelsesområde informanterne kommer fra, hvis det vurderes at have en betydning.

Regelgrundlaget

Regelgrundlaget for de videregående uddannelser udgør en central ramme for delanalysen, da det angiver mulighederne for oversættelse af karakterer, når danske studerende har været på studieophold i udlandet. Tabel 2 giver et overblik over regelgrundlaget.

Tabel 2

Muligheder for at få oversat og overført karakterer opnået i udlandet til det danske eksamensbevis/uddannelsesbevis

Universitetsuddannelser	Ifølge § 30 skal bedømmelsen fra en dansk eller udenlandsk videregående uddannelsesinstitution overføres som bestået/godkendt, medmindre bedømmelsen er foretaget efter 7-trins-skalaen. Af et bilag til eksamensbeviset skal fremgå, hvilken karakter der er opnået på den karakterskala, der anvendes ved den pågældende institution, samt en oversigt over den anvendte karakterskala.
Bekendtgørelse om eksamen og censur ved universitetsuddannelser BEK nr. 666 af 24/06/2012	
Professionsbacheloruddannelser	Af § 35, bestemmelse nr. 7, fremgår det, at uddannelsesbeviset skal indeholde meritoverførte uddannelses-elementer og prøver, evt. med angivelse af de opnåede bedømmelser som bestået, godkendt eller en karakter i henhold til karakterskalabekendtgørelsen. Det betyder ifølge Uddannelsesministeriet, at der kan foretages omregninger i henhold til karakterskalabekendtgørelsen.
Bekendtgørelse om prøver og eksamen i erhvervsrettede videregående uddannelser BEK nr. 714 af 27/06/2012	
Erhvervsakademiuddannelser	Af § 35, bestemmelse nr. 7, fremgår det, at uddannelsesbeviset skal indeholde meritoverførte uddannelses-elementer og prøver, evt. med angivelse af de opnåede bedømmelser som bestået, godkendt eller en karakter i henhold til karakterskalabekendtgørelsen. Det betyder ifølge Uddannelsesministeriet, at der kan foretages omregninger i henhold til karakterskalabekendtgørelsen.
Bekendtgørelse om prøver og eksamen i erhvervsrettede videregående uddannelser BEK nr. 714 af 27/06/2012	
Uddannelser under Kulturministeriet	Bekendtgørelsen angiver ikke eksplicit muligheder eller begrænsninger for oversættelse af karakterer. Ifølge Kulturministeriet oversætter musikkonservatorierne de studerendes karakterer til 7-trins-skalaen, når de har været på studieophold i udlandet.
Bekendtgørelse om karakterskala og anden bedømmelse ved visse uddannelsesinstitutioner under Kulturministeriet BEK nr. 1244 af 11/12/2009	

ECTS-skalaens udbredelse

ECTS-skalaen udgør en central referenceramme for den danske karakterskala. Ifølge Karakterkommissionens betænkning skal den danske karakterskala være kompatibel med ECTS-skalaen, så det er muligt at oversætte mellem den danske skala og ECTS-skalaen på enkeltkarakterniveau. Det fremgår ligeledes, at der på det tidspunkt, hvor betænkningen blev udarbejdet, ikke var fælleseuropæisk enighed om, hvordan der skal oversættes fra en national karakterskala gennem ECTS-skalaen. I Danmark er der udarbejdet en officiel omregning mellem 7-trins-skalaen og ECTS-skalaen, som fremgår af BEK nr. 262 af 20/03/2007 om karakterskala og anden bedømmelse og BEK nr. 250 af 15. marts 2007 om karakterskala og anden bedømmelse ved universitetsuddannelser.

I interviewet med Katherine Richardson blev der bl.a. peget på, at Bologna-samarbejdet, herunder implementeringen af ECTS-skalaen, er frivilligt, og at der ikke er opstillet tidsfrister for, hvornår implementeringen skal være gennemført. Da ECTS-skalaen blev indført, var der en forventning om, at skalaen skulle udgøre en fælles basis, og at de nationale skalaer på sigt ville blive mere sammenlignelige. Ifølge informanterne er det dog ikke sket i det omfang, som det oprindeligt var tilsigtet.

De fleste europæiske lande er ikke nået lige så langt som Danmark med hensyn til at anvende ECTS-skalaen som grundlag for deres nationale karaktersystemer. I Bologna-samarbejdet følger man brugen af ECTS-point, men ikke udbredelsen af ECTS-skalaen. Ifølge EVA's oplysninger eksisterer der ikke et samlet billede af skalaens udbredelse, ligesom der ikke findes et overblik over,

hvor mange lande, der har udarbejdet officielle omregninger mellem de nationale skalaer og ECTS-skalaen. Inden for Bologna-samarbejdet er der heller ikke foretaget vurderinger af, om evt. omregninger er konstrueret på rimelig vis. På det foreliggende grundlag har det derfor ikke været muligt at udarbejde en oversigt over, hvor langt de forskellige lande er nået i arbejdet med at gøre deres karakterskalaer kompatible med ECTS-skalaen.

4.2 International mobilitet blandt danske studerende

Dette afsnit giver et overblik over mobiliteten blandt danske studerende, herunder hvilke geografiske områder de danske studerende især tager til. Afsnittet er baseret på tal fra de to seneste mobilitetsrapporter, og det danner baggrund for analysen af karakterskalaens internationale anvendelighed. Tabel 3 viser, at der i 2010-2012 er sket en stigning i antallet af danske studerende, der tager på udlandsophold, og at stigningen er sket inden for alle fire uddannelsesområder.

Tabel 3
Danske studerende på udlandsophold i 2010-2012

	2010/2011	2011/2012	Procentvis stigning
Universitetsuddannelser	4.923	5.604	14 %
Professionsbacheloruddannelser	1.211	1.549	28 %
Erhvervsakademiuddannelser	395	428	8 %
Kunstneriske uddannelser	206	263	28 %
I alt	6.735	7.844	17 %

Kilde: Mobilitetsstatistik for de videregående uddannelser 2009/10. Mobilitetsstatistik for de videregående uddannelser 2011/12. Tallene dækker over studerende, der tager et meritgivende studieophold eller et praktikophold i udlandet af minimum 3 måneders varighed. De kunstneriske uddannelser dækker både uddannelser inden for Kulturministeriets og Uddannelsesministeriets ressort.

Ud over de studerende, der har gennemført et udlandsophold, er der danske studerende, der er i gang med eller gennemfører en hel uddannelse i udlandet med SU-støtte. Ifølge mobilitetsstatistikken fra 2011/12 drejede det sig i 2010 om 3.750 studerende og i 2011 om 4.041 studerende. Mobilitetsstatistikkerne indeholder ikke oplysninger om, hvordan disse studerende fordeler sig på de forskellige typer af uddannelser, men fælles for dem og de studerende, der fremgår af tabel 3, er, at hvis de søger job i Danmark, kan de have behov for at få oversat de karakterer, de har fået i udlandet, med henblik på at formidle dem til en fremtidig arbejdsgiver.

Når man ser på mulighederne for oversættelse af karakterer, er det relevant at skelne mellem studieophold og praktikophold. Det skyldes, at praktikophold normalt ikke bedømmes med en karakter, og at oversættelse derfor ikke er relevant. Der findes ikke en samlet opgørelse over fordelingen af danske studerende på hhv. studieophold og praktikophold i udlandet. Fordelingen er dog opgjøret inden for EU's Erasmus-program, der er det største udvekslingsprogram. Denne fordeling kan derfor give en indikation af, hvor relevant oversættelse af karakterer kan være på de forskellige typer af uddannelser.

Tabel 4
Danske studerende på studieophold og praktikophold via Erasmus-programmet, 2010/11

	Studerende inden for Erasmus-programmet	Heraf studerende på studieophold	Heraf studerende på praktikophold
Universiteter	1.718	1.606 (93 %)	112 (7 %)
Professionshøjskoler	1.051	639 (61 %)	412 (39 %)
Erhvervsakademier	591	340 (58 %)	251 (42 %)
Kunstneriske og kulturelle uddannelsesinstitutioner	263	183 (70 %)	80 (30 %)
I alt	3.623	2.768 (76 %)	855 (24 %)

Kilde: Mobilitetsstatistik for de videregående uddannelser 2011/12.

Tabel 4 viser, at langt størstedelen af de studerende på de videregående uddannelser var på studieophold i udlandet. Tendensen er særlig tydelig for så vidt angår universitetsstuderende. I mobilitetsstatistikkerne for 2009/10 og 2011/12 fremgår det, hvilke destinationer de danske studerende tager til. Ser man på tværs af uddannelsessektorerne, fremgår det, at de mest populære destinationer er: de store vesteuropæiske lande, USA/Canada samt Australien. For de studerende, der tager en hel uddannelse i udlandet, er det oplyst mere præcist, hvilke lande de studerende tager til. Her var de mest populære destinationer i perioden 2009-2012 Storbritannien efterfulgt af Sverige og dernæst USA.

Tager man udgangspunkt i de destinationer, som i den undersøgte periode var de mest populære blandt de studerende, så kan oversættelse og formidling af karakterer især være relevant for følgende geografiske destinationer:

- Større vesteuropæiske lande (herunder Storbritannien og Sverige)
- USA/Canada
- Australien.

4.3 Erfaringer med oversættelse af karakterer

Oversættelse af karakterer til og fra 7-trins-skalaen kan overordnet set være relevant i forskellige typer af situationer:

- Oversættelse af danske karakterer, fx når danske studerende søger om optagelse på uddannelsesinstitutioner i udlandet, eller når udenlandske studerende har været på studieophold i Danmark.
- Oversættelse af udenlandske karakterer, fx når danske studerende har været på studieophold i udlandet og ønsker at få karakterer anført på det danske eksamensbevis, eller når danske og udenlandske studerende søger om optagelse på (overbygnings)uddannelser i Danmark på baggrund af udenlandske uddannelser.

Herunder analyseres informanternes input i relation til forskellige typer af situationer.

Når danske studerende søger om optagelse på uddannelsesinstitutioner i udlandet

Karakterer kan indgå som optagegrundlag eller et element heri, når danske studerende søger om optagelse på en uddannelsesinstitution i udlandet. Oversættelse af karakterer kan derfor være relevant, hvis studerende søger om studieophold eller optagelse på en hel uddannelse i udlandet.

Blandt informanterne er der to overordnede perspektiver på oversættelse af karakterer i forbindelse med optagelse. Ifølge det ene perspektiv betyder karaktererne ikke så meget, da der lægges vægt på meget andet i forbindelse med optagelse. Det kan fx være optagelsesprøver og/eller en beskrivelse af den studerendes motivation for at blive optaget. Dette perspektiv blev fremhævet af informanten fra musikkonservatoriet samt af Katherine Richardson og Bettina Dahl Søndergaard. I det andet perspektiv peges der på, at oversættelse kan være relevant, når studerende søger om optagelse på uddannelsesinstitutioner i fx USA eller Canada. I disse tilfælde henviser informanterne fra institutionerne til oversættelsen mellem 7-trins-skalaen og ECTS-skalaen, som bl.a. fremgår af eksamensbeviset. En informant fortalte, at oversættelsen mellem 7-trins-skalaen og ECTS-skalaen er blevet suppleret af et dokument, der viser, hvordan karaktererne fordeler sig for en årgang på tre udvalgte fag på en bacheloruddannelse. Dokumentet formidler således, hvordan karaktererne på 7-trins-skalaen er blevet brugt på den pågældende uddannelse, og man kan fx se, at 7 er en almindelig karakter. En anden informant gav udtryk for, at oversættelsen ofte skal suppleres af en kvalitativ forklaring af den danske karakterskala. Informanten fra DSF fortalte, at organisationen jævnligt får henvendelser fra danske studerende, der oplever, at deres karakterer bliver rundet ned, når der omregnes til gennemsnit. Det kan være et problem, hvis de søger om optagelse på en uddannelsesinstitution i udlandet.

Det kan tilføjes, at institutionerne kan udarbejde en erklæring, som de studerende kan bruge, hvis de skal forklare deres karakterer i udlandet. I erklæringen kan det fremgå, hvor den studerende ligger karaktermæssigt i forhold til populationen. Institutionerne kan derudover henvise til den officielle oversættelse af karakterbeskrivelserne til engelsk, der beskriver niveauet for den præstation, som udløser en given karakter.

Når danske studerende har været på studieophold i udlandet og ønsker at få karakterer anført på det danske eksamensbevis

For universitetsuddannelserne gælder det, at bedømmelsen fra en dansk eller udenlandsk videregående uddannelsesinstitution skal overføres som bestået/godkendt, medmindre bedømmelsen er foretaget efter 7-trins-skalaen (jf. eksamensbekendtgørelsen § 30). Oversættelse af karakterer er således ikke tilladt for universitetsuddannelserne, hvilket ifølge de informanter, EVA har talt med, efterleves i praksis. For uddannelserne på erhvervsakademier og professionshøjskoler angiver regelgrundlaget, at meritoverførte uddannelseselementer kan fremgå af uddannelsesbeviset som bestået/godkendt eller i form af en karakter. Her kan uddannelsesinstitutionerne altså selv vælge, om de vil oversætte karakterer opnået i forbindelse med studieophold i udlandet.

Informanterne fra erhvervsakademier og professionshøjskoler gav udtryk for forskellige erfaringer, og overordnet set kan man skelne mellem dem, der oversætter karakterer, og dem, der ikke gør. Begge typer af praksis er i overensstemmelse med regelgrundlaget på området.

Oversættelse af karakterer

Ifølge en informant foregår oversættelsen, ved at den udenlandske institution oversætter karaktererne fra den nationale karakterskala til ECTS-skalaen og skriver dem ind i den studerendes "learning agreement". I "learning agreement" fremgår karaktererne ifølge både den nationale skala og ECTS-skalaen. Denne praksis betragtes som hensigtsmæssig, da den udenlandske institution forventes at vide mest om oversættelse mellem den pågældende nationale skala og ECTS-skalaen. En anden informant gav udtryk for, at den udenlandske institution giver karakterer efter ECTS-skalaen, men kunne ikke uddybe yderligere, hvordan det foregik. På de danske uddannelsesinstitutioner oversættes karaktererne fra ECTS-skalaen til 7-trins-skalaen via den officielle oversættelsesskala, og karaktererne skrives i nogle tilfælde på uddannelsesbeviserne, hvor det også kan oplyses, om faget er gennemført i udlandet. De informanter fra erhvervsakademier og professionshøjskoler, som EVA har interviewet, har primært erfaringer med oversættelse fra ECTS-skalaen, mens de i mindre grad arbejder med oversættelse fra andre karakterskalaer. En informant fortalte, at hvis de studerende har været på studieophold uden for EU, så oversættes karakteren ikke, men overføres som bestået, og karaktererne vedlægges som bilag til uddannelsesbeviset. Det indikerer, at institutionernes praksis kan variere, afhængigt af hvor de studerende har været på studieophold.

Ingen oversættelse af karakterer

Ifølge denne praksis oversættes karaktererne ikke, men meriteres som bestået/godkendt, selv om regelgrundlaget åbner mulighed for oversættelse og angivelse af karakterer på eksamensbeviset. Som mulige forklaringer nævnes, at fagene bedømmes som bestået/ikke bestået på den udenlandske institution, eller at de studerende har været på praktikophold i udlandet. Karakterer anvendes heller ikke i de situationer, hvor de studerende kun får merit for en del af et fag, men eksamineres i Danmark. Der blev også peget på, at oversættelse af karakterer ikke finder sted, selv om der er givet karakterer efter ECTS-skalaen. Informanterne kunne ikke forklare, hvorfor praksis er sådan, men gav udtryk for, at sådan har det altid været.

På de videregående uddannelser under Kulturministeriet angiver regelgrundlaget ikke eksplicit muligheder eller begrænsninger relateret til oversættelse af karakterer. Informanten fra musik-konservatoriet fortalte, at hvis fagene er sammenlignelige, og karaktererne kan omregnes, så får de studerende karaktererne fra udlandet skrevet ind på deres eksamensbevis. I de fleste tilfælde har den udenlandske institution udarbejdet en omregning til ECTS-skalaen eller beskrivelser, der refererer til nogle af de systemer, der anvendes i USA. I sådanne tilfælde opleves oversættelsen som problemfri. Ifølge informanten er oversættelse ikke relevant for hovedparten af de studerende, da de ikke gennemfører et helt forløb i udlandet og derfor ikke eksamineres. De får i stedet en attest på deltagelse i undervisningen med en beskrivelse af de læringsmål, der gælder for den pågældende undervisning.

Når udenlandske studerende har været på studieophold i Danmark

Oversættelse af karakterer til og fra 7-trins-skalaen kan være relevant for udenlandske studerende, der søger om optagelse som fuldtidsstuderende på en hel uddannelse på en uddannelsesinstitution i Danmark, eller for studerende, der har været på studieophold i Danmark, og som efter-

følgende ønsker at få oversat deres karakterer. EVA har dog i mindre grad spurgt ind til disse problemstillinger, da delanalysen har fokus på danske studerende og på oversættelse af enkeltkarakterer frem for oversættelse af karakterer i forbindelse med optag af studerende på hele uddannelser på baggrund af en udenlandsk adgangsgivende eksamen. Denne del af analysen giver derfor et mere begrænset indblik i institutionernes praksis.

Overordnet set mødte EVA to perspektiver på oversættelse af karakterer for de udenlandske studerende. På den ene side blev det fortalt, at oversættelse kan være svært, fordi der er mindst lige så mange karakterskalaer som lande. På den anden side blev det nævnt, at de eksisterende oversættelsesskalaer fungerer fint, og at der ikke er de store problemer. Informanterne havde altså forskellige oplevelser af, hvor krævende det er at oversætte karakterer. Informanter fra erhvervsakademier og professionshøjskoler gav under interviewene udtryk for, at de oversætter karakterer, når de skal optage udenlandske studerende. Det sker for at sikre, at de studerende har bestået deres eksaminer og har et vist niveau. Der er dog ikke kun fokus på karakterer, men også på, om den eksamen, den studerende har taget, kan betragtes som adgangsgivende, og om der fx er grundlag for optagelse via kvote 1 eller kvote 2. Når de udenlandske studerende har gennemført studieopholdet, oversættes karaktererne fra 7-trins-skalaen til ECTS-skalaen. Der blev givet udtryk for, at de udenlandske studerende har et stort behov for at få karakterer med hjem og ikke bare bedømmelsen bestået/godkendt.

EVA har på baggrund af interviewene identificeret tre metoder, som informanterne anvender, når de arbejder med oversættelse af karakterer for de udenlandske studerende:

- Brug af de autoritative omregningskalaer, der fremgår af hjemmesiden for Styrelsen for Universiteter og Internationalisering. Skalaerne anvendes ved optagelse på grund- eller bachelordannelser af studerende, der har en adgangsgivende eksamen fra et andet EU/EØS-land.
- Udarbejdelse af administrative håndbøger og informationsmaterialer, der viser de oversættelsesskalaer, der kan bruges i forhold til de forskellige lande. Håndbøger og informationsmaterialer er baseret på møder og udveksling af viden med de internationale samarbejdspartnere.
- Karaktergivning efter ECTS-skalaen baseret på karakterbeskrivelserne fra 7-trins-skalaen.

Ifølge informanterne fra universiteterne optages udenlandske studerende typisk på overbygnings- eller kandidatuddannelser på baggrund af deres adgangsgivende eksamen, fx en bachelordannelse. I nogle tilfælde kan det være relevant at se på deres karakterer, og i den forbindelse laves en oversættelse, som indgår i optagelsesvurderingen. En informant fortalte, at hvis udenlandske studerende søger om optagelse på et enkelt fag, så bliver der foretaget en individuel faglig vurdering af en medarbejder fra det videnskabelige personale. Informanten vidste ikke, hvilken betydning karaktererne har i denne vurdering. Ingen af informanterne fra universiteterne fortalte, at de oversætter karakterer for udenlandske studerende, der har været på studieophold i Danmark.

Udfordringer ved oversættelse

Et dominerende tema blandt informanterne var udfordringer relateret til oversættelse mellem karakterskalaer og selve omregningen mellem 7-trins-skalaen og ECTS-skalaen. I to artikler af Bettina Dahl Søndergaard m.fl.¹ argumenteres der for, at selv om to karakterskalaer tilsyneladende ligner hinanden og fx benytter de samme bogstaver eller har samme antal trin, så skal man være varsom med at lave en direkte oversættelse. Det skyldes bl.a., at der kan være stor forskel på anvendelsen af karakterskalaerne. Derudover har det en betydning, om karakterskalaen anvendes som en relativ eller absolut skala.

Informanter fra institutionerne pegede på, at det er problematisk at sammenligne karakterer fra 7-trins-skalaen, der er en absolut skala, med karakterer givet på en relativ karakterskala. Det skyldes bl.a., at karakterskalaerne kan anvendes forskelligt, ligesom karaktergivningstraditioner kan være meget forskellige. En informant nævnte som eksempel, at der i nogle fag/discipliner i Danmark stort set ikke anvendes topkarakterer, og det giver derfor ikke mening at sammenligne studerende i disse fag/discipliner med studerende fra lande med en relativ skala, hvor man på forhånd ved, at et bestemt antal skal have topkarakteren. Konkret betyder det ifølge informanten, at de danske studerende kan få det svært, hvis de ønsker at studere ved uddannelsesinstitutioner,

¹ Se s. 10 i denne rapport for henvisninger til artiklerne.

der forventer topkarakterer. Denne pointe kan understøttes af et eksempel fra artiklen om karaktergivning i matematik i England og Danmark på videregående uddannelsesniveau. Ifølge artiklen vil en studerende, der besvarer 70 % af opgaverne rigtigt, få karakteren A i England. Sammenholdes det med 7-trins-skalaen og karakterbeskrivelsen for karakteren 12, der gives for "for den fremragende præstation, der demonstrerer udtømmende opfyldelse af fagets mål med ingen eller få uvæsentlige mangler", synes der at være en væsentlig forskel på, hvad der udløser den højeste karakter. Et A er altså ikke bare et A, og det er forskellige præstationer, der udløser den samme karakter.

Et dominerende perspektiv blandt informanterne fra institutionerne og informanten fra DSF er, at omregningen mellem 7-trins-skalaen og ECTS-skalaen er problematisk. Selv om undtagelseskarakteren 13 er afskaffet, så er de danske studerende ifølge informanterne ikke lige så godt stillet som de udenlandske studerende. Det skyldes, at det er sværere at få topkarakterer i Danmark end i lande med andre karaktersystemer. Ifølge informanterne er problemet især udtalt, hvis man sammenligner med England og USA.

Informanterne peger desuden på, at oversættelsen af 7-tallet til et C udgør et problem. Det skyldes, at C opfattes som en dårlig karakter i udlandet, men ikke er det, hvis man ser på karakterbeskrivelsen for 7-tallet i Danmark. Ifølge informanterne kan udenlandske studerende have svært ved at acceptere karakteren 7, og de er ikke glade for at få karakteren med hjem. De danske studerende kan komme til at se dårligere ud, end de egentlig er, når de søger om optagelse på en uddannelsesinstitution i udlandet, og en informant vurderer ligefrem, at omregningen kan være en barriere for de danske studerendes internationale mobilitet, hvis de gerne vil til England og USA.

Oversættelse af karakterer fra et studenterperspektiv

De studerendes perspektiv er kun direkte inddraget i analysen gennem interview med repræsentanten fra DSF. Derudover har EVA spurgt informanterne på institutionerne om deres indtryk af de studerendes syn på muligheder for oversættelse.

Informanten fra DSF gav udtryk for, at det kan være et krævende arbejde for de studerende og medarbejderne på universiteterne at finde ud af, hvordan danske karakterer kan oversættes til forskellige karakterskalaer i forbindelse med optagelse på uddannelsesinstitutioner i udlandet. Informanten efterspurgte derfor autoritative oversættelseskalaer på de områder, hvor de ikke findes i dag. Ifølge informanten har DSF indtil nu primært haft fokus på overførsel af ECTS-point, da det fx har betydning for, om de studerende kan betragtes som fuldtidsstuderende og få SU. Informanten vurderer dog, at oversættelsesaspektet er væsentligt, og at der fremover bør være fokus på både omregning af ECTS-point og oversættelse af karakterer.

Informanterne fra institutionerne gav udtryk for to overordnede positioner i relation til de studerendes perspektiv på oversættelse, når de har været på studieophold i udlandet. Ifølge den ene position efterspørger de studerende ikke oversættelse af deres karakterer, men er tilfredse med, at bedømmelsen overføres som bestået, og at karakterudskriften fra den udenlandske institution indgår som et bilag til deres eksamensbevis. En informant fra et universitet gav udtryk for, at de studerende fokuserer på at få international erfaring på CV'et, og det har primært betydning, hvilken institution de har været på, og hvordan den rankes. Ifølge den anden position vil de studerende gerne have, at deres karakterer fra udlandet står direkte på eksamensbeviset og ikke kun på et særskilt karakterbevis. En informant fra et universitet fortalte, at mange studerende bliver skuffede over, at de ikke kan få overført deres karakterer. Disse studerende synes, at de gør en stor indsats, når de er i udlandet, og at den skal honoreres på deres danske eksamensbevis. En informant fra en professionshøjskole gav udtryk for, at han finder det underligt at sende de studerende på studieophold i udlandet, hvis man ikke skriver karaktererne på uddannelsesbeviset.

Derudover kan der være en særlig problemstilling for uddannelser, hvor karaktergennemsnittet tillægges en afgørende betydning. Nogle informanter nævnte, at det kunne være en særlig problemstilling i forhold til jurastuderende, som bruger deres karaktergennemsnit fra kandidatuddannelsen, hvis de fx skal søge arbejde på et advokatkontor. De vil gerne have deres gode karak-

terer fra udlandet til at tælle med i deres gennemsnit, men har ikke mulighed for det med de gældende regler.

4.4 Erfaringer med formidling af karakterskalaen

EVA har spurgt informanterne om deres erfaringer med at formidle 7-trins-skalaen til udenlandske studerende og uddannelsesinstitutioner. Overordnet set kan informanternes input betragtes som to modsatrettede positioner: de, der oplever, at karakterskalaen er blevet mere simpel, hvilket gør den nemmere at forstå for udlændinge, og de, der oplever det som tidskrævende og forbundet med udfordringer at formidle skalaen.

Informanternes erfaringer kan derudover uddybes med følgende perspektiver:

- Nogle informanter har ingen eller få erfaringer med formidling af karakterskalaen. Det skyldes enten, at det er de studerende, der står for at forklare skalaen, eller at informanterne ikke har oplevet, at det var nødvendigt at formidle skalaen.
- Hvis kommunikationen foregår via et internationalt kontor eller lignende på den udenlandske institution, oplever informanterne normalt ikke problemer. Hvis det fx er en underviser, der skal godkende meritten, opleves formidlingen som mere krævende.
- Det kan være en udfordring at forklare de ujævne spring i skalaen, og at 7-trins-skalaen anvendes absolut, når den samtidig er bundet op på ECTS-skalaen, som sigter mod en bestemt relativ fordeling.
- Det kan være svært at forklare, at 7 er en god karakter på den danske karakterskala, når karakteren samtidig oversættes til C. Informanterne oplever det som en udfordring i relation til både de udenlandske studerende og uddannelsesinstitutionerne.

Informanternes input tyder således på, at 7-trins-skalaen er lettere at formidle i udlandet end 13-skalaen, men at der stadig kan være udfordringer forbundet med formidlingen.

4.5 7-trins-skalaens internationale anvendelighed sammenlignet med 13-skalaen

EVA har direkte spurgt informanterne, hvordan de vurderer 7-trins-skalaens internationale anvendelighed sammenlignet med 13-skalaen. Informanternes input kan betragtes som hhv. positive, kritiske eller neutrale. Følgende aspekter fremhæves som positive i relation til 7-trins-skalaens internationale anvendelighed:

- Antallet af karakterer er reduceret, så det passer bedre med de karakterskalaer, der anvendes mange steder i udlandet. 7-trins-skalaen ligner derfor i højere grad noget, som udlændinge har set før, og er derfor nemmere at forklare.
- Afskaffelsen af undtagelseskarakteren 13 gør det nemmere at forklare den danske karakterskala i udlandet.
- Flere danske studerende får topkarakterer.
- Det er nyttigt, at 7-trins-skalaen er direkte kompatibel med ECTS-skalaen, så man nemt kan lave en oversættelse. Det er også mere gennemsigtigt for de studerende, hvordan deres karakterer bliver oversat.

Der er dog også en række mere kritiske perspektiver på 7-trins-skalaen:

- Springene på skalaen kan være svære at forstå for udlændinge, og derudover kan de have en betydning, hvis studerende skal have omregnet deres karaktergennemsnit.
- Karakteren -3 kan være svær at forklare i udlandet.
- Oversættelsen mellem 7-trins-skalaen og ECTS-skalaen skal suppleres med en kvalitativ forklaring af, hvorfor systemet er, som det er.
- Der er en tendens til, at landene prøver at få deres karakterskalaer til at se bedre ud, end de reelt er, og oversættelserne til ECTS-skalaen kan derfor fremstå utroværdige.
- Oversættelse til ECTS-skalaen er kun relevant, hvis de studerende tager på udlandsophold i Europa; ellers har det ingen betydning.

Derudover er der argumenter, som hverken kan siges at være positive eller kritiske. Fx fremhæver en informant, at det er blevet lettere at få topkarakteren efter indførelsen af 7-trins-skalaen, men

at det ikke betyder så meget i forhold til den internationale anvendelighed, da det stadigvæk er svært at blive en "straight A-student" i Danmark sammenlignet med andre lande. Det er altså ikke kun karakterskalaerne i sig selv, der har en betydning, men også deres konkrete anvendelse. En anden informant nævner, at 13-skalaen også kunne oversættes, så det ikke gør den store forskel i relation til den internationale anvendelighed, at man er gået over til 7-trins-skalaen.

4.6 Fremadrettede perspektiver

EVA har bedt informanterne om input til, hvad der fremadrettet kan gøres for at styrke 7-trins-skalaens internationale anvendelighed. Informanternes input er præget af temaerne i interviewene og omhandler derfor oversættelse og formidling af karakterer.

Oversættelse af karakterer efter studieophold i udlandet er ikke tilladt på universitetsuddannelserne, men muligt på de øvrige uddannelsesstyper. Informanterne fra universiteterne peger på den ene side på, at hvis oversættelse blev et krav, ville det være en vanskelig og krævende opgave. Det blev fx nævnt, at det vil være et meget stort arbejde at sikre, at alle studerende behandles ens, og at det altid vil være til debat, hvordan man tolker en karakterskala. På den anden side påpeger en informant, at det kan skabe en større motivation blandt de studerende til at klare sig godt i udlandet, hvis man får sine karakterer skrevet på eksamensbeviset.

Flere af informanterne kom med input relateret til oversættelsesskalaer. Der blev peget på, at autoritative oversættelsesskalaer og principper kan ses som en forudsætning for, at alle studerende behandles ens. Det blev bl.a. foreslået, at man udarbejder en global karakternøgle, der opdateres løbende, og at man starter med at lave skalaer for de lande, som mange studerende tager til. Det blev desuden fremhævet, at det ikke bør være op til den enkelte studerende eller medarbejder at lave dette arbejde. Der blev dog også peget på, at det nuværende system fungerer fint, og at der ikke er behov for flere oversættelsesskalaer, men at en vejledning til oversættelse ville være en hjælp. Det vil givetvis være en uhyre krævende opgave at udarbejde autoritative oversættelsesskalaer, da der er så mange forskellige karaktersystemer, som fungerer efter forskellige principper, samtidig med at det naturligvis stadig er afgørende, at det, der står på eksamensbeviserne, er validt og ensartet på tværs af uddannelsesinstitutioner og uddannelsesstyper.

Ifølge Katherine Richardson og Bettina Dahl Søndergaard bør man endvidere være opmærksom på, at det ikke er muligt at lave én oversættelsesskala, der kan bruges i forhold til USA, da der bruges forskellige karakterskalaer i USA, og karaktererne gives på forskelligt grundlag. Det blev i den forbindelse fortalt, at der i USA har været debat om inflation i karakterer, og man har derfor valgt at lægge andre kriterier til grund for optagelse på videregående uddannelser.

Blandt informanterne var der stor opmærksomhed omkring problemerne med formidlingen til udlandet af, hvordan den danske karakterskala skal forstås. Der peges bl.a. på, at det kan understøtte formidlingen, hvis der udarbejdes et officielt dokument, der viser fordelingen af karakterer. Dette dokument kan vedlægges, hvis studerende søger job i udlandet eller optagelse på en uddannelsesinstitution i udlandet.

Samlet set er der altså forskelligartede perspektiver på oversættelse og formidling af karakterer. Ensartethed og konsistens kan fremhæves som væsentlige hensyn i relation til oversættelse, men der er ikke nemme løsninger på, hvordan det kan sikres i praksis. EVA's undersøgelse viser, at uddannelsesinstitutionernes praksis er forskellig, hvilket bl.a. skyldes forskelle i regelgrundlaget. EVA vurderer, at behovet for oversættelse med fordel kan undersøges nærmere, fx via undersøgelser blandt studerende og aftagere. Når det gælder formidling og omregning af karakterer, peger informanterne på mere konkrete løsninger, herunder en justering af omregningen mellem 7-trins-skalaen og ECTS-skalaen samt ikke mindst en vejledning til oversættelse af karakterer.

Appendiks A

Projektbeskrivelse for evaluering af anvendelse af karakterskalaen

7-trins-skalaen, der trådte i stedet for 13-skalaen, blev indført på de gymnasiale uddannelser i 2006, og i august 2007 trådte den nye karakterskala i kraft i hele uddannelsessystemet, jf. bl.a. bekendtgørelse nr. 262 af 20/03/2007 om karakterskala og anden bedømmelse.

Den nye skala blev indført på grundlag af karakterkommissionens betænkning fra november 2004 om indførelse af en ny karakterskala. I betænkningen anbefaler kommissionen, at der foretages en evaluering af den nye karakterskala hvert femte år for at følge udviklingen i anvendelsen af den nye skala. Ministeriet for Børn og Undervisning (MBU) har på den baggrund anmodet Danmarks Evalueringsinstitut (EVA) om at udarbejde et forslag til indhold og tidsplan for en sådan evaluering. Denne projektbeskrivelse fremlægger et sådant forslag.

Evalueringens formål

Evalueringen skal belyse og vurdere 7-trins-skalaens udbredelse og anvendelse i det ordinære uddannelsessystem, dvs. offentligt godkendte uddannelser, der er reguleret ved bekendtgørelse eller lov.

Evalueringen gennemføres med udgangspunkt i følgende krav til en moderne karakterskala, som er formuleret på baggrund af MBU's opdrag til EVA:

- 1 Skalaen skal være internationalt anvendelig.
- 2 Den samme skala skal anvendes i hele uddannelsessystemet.
- 3 Der er en ensartet anvendelse af skalaen i hele uddannelsessystemet.
- 4 Bedømmelsen skal udtrykke graden af målopfyldelse og rumme en klar trindifferentiering.

Evalueringen vil bestå af 4 delanalyser, der hver især belyser ét af de fire krav.

Delanalyse 1: Karakterskalaens internationale anvendelighed

Da 7-trins-skalaen blev indført, blev der lagt vægt på, at den nye karakterskala ikke i sig selv skulle lægge hindringer i vejen for international mobilitet, idet internationaliseringen stiller krav om, at nationale karakterer og eksamensresultater i stigende grad skal kunne anvendes internationalt.

Et væsentligt aspekt ved karakterskalaens internationale anvendelighed handler om skalaens oversættelighed. I modsætning til 13-skalaen er 7-trins-skalaen kompatibel med den europæiske ECTS-skala, som er udviklet inden for Bologna-samarbejdet som en oversættelsesskala mellem landenes nationale karakterskalaer. Typisk vil karakterer efter 7-trins-skalaen derfor være direkte oversættelige i en europæisk kontekst, under forudsætning af at de andre landes karakterskalaer også er kompatible med ECTS-skalaen. I hvilket omfang 7-trins-skalaen kan oversættes til karakterskalaer, der bruges uden for Europa, fx i lande som USA, Canada eller Australien, afhænger på samme måde af, i hvilket omfang de skalaer, man benytter sig af lokalt, er kompatible med ECTS-skalaen, og i hvilket omfang der findes oversættelsværktøjer.

7-trins-skalaens internationale oversættelighed afhænger altså ikke kun af skalaen i sig selv, men også af, hvordan andre lande har indrettet deres karakterskalaer. I den forbindelse skal man være opmærksom på, at det ikke vil være muligt at konstruere en dansk karakterskala, som ville kunne oversættes til enhver eksisterende karakterskala. Spørgsmålet om karakterskalaens oversættelighed kan altså ikke besvares som et ja/nej-spørgsmål, men vil handle om en større eller mindre grad af oversættelighed/anvendelighed, afhængigt af hvilke lande der er i fokus.

Delanalyse 1 skal gøre status over, hvad 7-trins-skalaen betyder for danske studerendes muligheder for at få oversat deres karakterer i forbindelse med udvekslingsophold. Delanalysen skal desuden give indblik i, hvilke muligheder og udfordringer der er forbundet med denne oversættelse.

Følgende spørgsmål vil blive belyst i delanalysen:

- Hvilke muligheder og udfordringer er forbundet med at oversætte karakterer til og fra 7-trins-skalaen, fx i forbindelse med udvekslingsophold?
- I hvilket omfang har 7-trins-skalaen sammenlignet med 13-skalaen styrket mulighederne for at oversætte danske karakterer?
- I hvilket omfang findes der oversættelsesskalaer, der kan benyttes i forhold til karakterskalaer, der ikke er umiddelbart kompatible med ECTS-skalaen?
- I hvilket omfang anvendes de tilgængelige oversættelsesskalaer, og hvilke barrierer kan der være for anvendelse af disse skalaer?
- Hvad kan gøres for at styrke mulighederne for at oversætte karakterer til og fra 7-trins-skalaen i forhold til lande, der har karakterskalaer, der ikke umiddelbart kan oversættes til ECTS-skalaen?

Delanalysen fokuserer på de videregående uddannelser. Analysen skal belyse, om karakterskalaen og dens muligheder for oversættelse har betydning for danske studerendes internationale mobilitet. EVA er opmærksom på, at andre faktorer end karakterskalaen også har indflydelse på mobiliteten blandt de studerende. Det gælder fx samarbejdsaftaler mellem uddannelsesinstitutionerne og mulighederne for merit. Det gælder ligeledes det forhold, at karakterer opnået i andre lande ikke nødvendigvis oversættes, selv om karakterskalaerne faktisk er kompatible.

Delanalysen baseres på interview med 15-18 personer med særlig indsigt i området med henblik på at belyse 7-trins-skalaens internationale anvendelighed fra forskellige vinkler. EVA udvælger internationale koordinatore på erhvervsakademier, professionshøjskoler, universiteter og videregående kunstneriske uddannelsesinstitutioner. Derudover vil karakterkommissionens formand, 1-2 repræsentanter fra relevante studenterorganisationer og medarbejdere fra Styrelsen for Universiteter og Internationalisering blive interviewet. Ét af interviewene vil blive gennemført som et gruppeinterview på EVA for at udnytte de særlige muligheder, et gruppeinterview giver for fælles refleksion blandt deltagerne. Af praktiske årsager vil de øvrige interview blive gennemført som telefoniske enkeltinterview.

Delanalysen tager udgangspunkt i oplysninger fra mobilitetsrapporter udgivet af Styrelsen for Universiteter og Internationalisering, så analysen kan afspejle danske uddannelsessøgendes faktiske mobilitetsmønstre med særlig vægt på de 10-12 lande, der fylder mest for danske studerende.

På baggrund af de kvalitative interview og oplysninger fra mobilitetsrapporterne vil delanalysen give et samlet statusbillede af 7-trins-skalaens internationale anvendelighed og pege på områder, hvor skalaens internationale anvendelighed evt. kan styrkes.

Delanalyse 2: Samme skala anvendes i hele uddannelsessystemet

Da 7-trins-skalaen blev indført, blev der lagt vægt på, at den samme karakterskala anvendes i hele uddannelsessystemet – både for at udbrede det almene kendskab til karakterskalaen og for at styrke den horisontale og vertikale mobilitet i uddannelsessystemet.

Delanalyse 2 består af en kortlægning, der belyser, i hvilket omfang 7-trins-skalaen er udbredt til hele uddannelsessystemet. Kortlægningen vil desuden belyse begrundelserne for, at skalaen evt. ikke anvendes. Den baseres på oplysninger fra følgende ministerier: MBU, Uddannelsesministeriet, Kulturministeriet, Justitsministeriet, Forsvarsministeriet og Skatteministeriet.

Hvert ministerium giver oplysning om regelsættet for uddannelserne under deres ressort med henblik på at belyse, om de anvender 7-trins-skalaen, og om der evt. er undtagelser eller dispensationer. I de tilfælde, hvor uddannelser anvender alternative karakterskalaer, gives en kort begrundelse. Oplysningerne indsendes elektronisk i et kort spørgeskema.

Delanalysen vil give et billede af, i hvilken udstrækning 7-trins-skalaen anvendes i det ordinære uddannelsessystem. Delanalysen vil desuden give indblik i de tilfælde, hvor 7-trins-skalaen eventuelt ikke anvendes. Delanalysen har fokus på de formelle regler, dvs., at den faktiske implementering af reglerne på de enkelte uddannelser ikke belyses.

Det er en forudsætning for en udtømmende kortlægning, at de relevante ministerier bidrager med de efterspurgte oplysninger.

Delanalyse 3: Ensartet anvendelse af skalaen i hele uddannelsessystemet

Da 7-trins-skalaen blev indført, blev der lagt vægt på, at skalaen anvendes ensartet i hele uddannelsessystemet for at undgå usikkerhed om, hvad de enkelte karakterer står for, og for at undgå, at der opstår u hensigtsmæssige forskelle i skalaens anvendelse.

I delanalyse 3 bliver det undersøgt, om der er en ensartet anvendelse af 7-trins-skalaen, ved at sammenligne de faktiske karakterfordelinger med den tilsigtede karakterfordeling for ECTS-skalaen, som er gældende på landsplan og over tid. Delanalysen vil være baseret på karakterdata fra 2008 og frem til det år, hvor de nyeste karakterdata er tilgængelige. Prøver vurderet med bestået/ikke bestået indgår ikke i analysen.

Dataindsamling og analyser varierer på tværs af uddannelsesniveauerne, så de afspejler niveaernes karakteristika og adgangen til karakterdata. Fælles er, at der indsamles en væsentlig volumen af karakterer med henblik på at belyse karakterernes fordeling for en stor gruppe studerende over tid. Der gennemføres separate analyser for de enkelte uddannelsesniveauer og en analyse med tværgående betragtninger. Nedenfor beskrives det, hvilke karakterdata der indgår fra de enkelte niveauer, og hvilke analyser der vil blive gennemført.

Folkeskolen

I analysen indgår alle prøvekarakterer fra 9. og 10. klasse samt seneste standpunktskarakterer. EVA rekvirerer de nødvendige karakterdata fra UNI-C. Der laves en samlet analyse på tværs af årene, hvor den faktiske karakterfordeling sammenholdes med den tilsigtede karakterfordeling. Der laves også en analyse, hvor der skelnes mellem standpunktskarakterer og prøvekarakterer. Derudover gennemføres en analyse, hvor de enkelte år analyseres hver for sig, så udviklingen kan følges over tid. Alle karakterer har den samme vægt, og karakterer, der resulterer i "ikke bestået", indgår ikke i analysen.

De gymnasiale uddannelser

I analysen indgår alle prøvekarakterer samt seneste standpunktskarakterer for elever, som har bestået en hel eksamen (stx, hf, htx, hhx). EVA rekvirerer de nødvendige karakterdata fra UNI-C. Der udarbejdes dels en analyse for hver af de gymnasiale uddannelser og dels en analyse for de gymnasiale uddannelser taget under ét. I alle analyser sammenholdes den faktiske karakterfordeling med den tilsigtede karakterfordeling. Der laves en samlet analyse på tværs af årene og en analyse, hvor de enkelte år analyseres hver for sig, så udviklingen kan følges over tid. Derudover laves en analyse, hvor der skelnes mellem standpunktskarakterer og prøvekarakterer. Alle karakterer har den samme vægt, og karakterer, der resulterer i "ikke bestået", indgår ikke i analysen.

Erhvervsuddannelser

Til denne analyse udvælges en stikprøve bestående af alle standpunkts- og prøvekarakterer givet til elever på de to største uddannelser inden for det merkantile område og på de fire største uddannelser inden for de tekniske uddannelser, dog udvalgt, så at de hører under forskellige fællesindgange. EVA rekvirerer de nødvendige karakterdata fra UNI-C. Der laves en samlet analyse på tværs af år, hvor den faktiske karakterfordeling sammenholdes med den tilsigtede karakterfordeling. Derudover gennemføres en analyse, hvor de enkelte år analyseres hver for sig, så udviklingen kan følges over tid. Alle karakterer har den samme vægt, og karakterer, der resulterer i "ikke bestået", indgår ikke i analysen.

Erhvervsakademiuddannelser

Når evalueringen igangsættes, aftaler Uddannelsesministeriet og EVA, hvilke karakterdata og analyser der skal indgå for dette uddannelsesniveau. I det følgende skitseres EVA's overordnede

forventninger, som er lagt til grund for budget og tidsplan. Det forventes, at der vil indgå eksamenskarakterer fra samtlige erhvervsakademier, og at eksamenskaraktererne dækker alle prøver, som bliver bedømt med en karakter. Eksamenskaraktererne leveres til EVA af Uddannelsesministeriet. Det er EVA's forventning, at der vil blive gennemført en samlet analyse på tværs af erhvervsakademier og år, hvor den faktiske karakterfordeling sammenholdes med den tilsigtede karakterfordeling. Derudover kan gennemføres mere specifikke analyser afhængigt af de leverede karakterdata. I alle analyserne har karaktererne den samme vægt, og karakterer, der resulterer i "ikke bestået", indgår ikke i analysen.

Professionsbacheloruddannelser

Når evalueringen igangsættes, aftaler Uddannelsesministeriet og EVA, hvilke karakterdata og analyser der skal indgå for dette uddannelsesniveau. I det følgende beskrives EVA's overordnede forventninger, som er lagt til grund for budget og tidsplan. Det forventes, at der vil indgå eksamenskarakterer fra samtlige professionshøjskoler, og at eksamenskaraktererne dækker alle prøver, som bliver bedømt med en karakter. Det er EVA's forventning, at der vil blive gennemført en samlet analyse på tværs af professionshøjskoler og år, hvor den faktiske karakterfordeling sammenholdes med den tilsigtede karakterfordeling. Derudover kan gennemføres mere specifikke analyser afhængigt af de leverede karakterdata. I alle analyserne har karaktererne den samme vægt, og karakterer, der resulterer i "ikke bestået", indgår ikke i analysen.

Bachelor- og kandidatuddannelser ved universiteterne

Når evalueringen igangsættes, aftaler Uddannelsesministeriet og EVA, hvilke karakterdata og analyser der skal indgå for bachelor- og kandidatuddannelser. I det følgende beskrives EVA's overordnede forventninger, som er lagt til grund for budget og tidsplan. Det forventes, at der vil indgå eksamenskarakterer fra samtlige universiteter, og at eksamenskaraktererne dækker alle prøver, som bliver bedømt med en karakter. Karaktererne har den samme vægt, og karakterer, der resulterer i "ikke bestået", indgår ikke i analysen.

Det er EVA's forventning, at der gennemføres en samlet analyse på tværs af universiteter og år, hvor den faktiske karakterfordeling sammenholdes med den tilsigtede karakterfordeling. Derudover kan gennemføres mere specifikke analyser afhængigt af de leverede karakterdata. Disse analyser kan fx skelne mellem bachelor- og kandidatuddannelser, universiteter og hovedområder.

EVA varetager dataindsamlingen med assistance fra Uddannelsesministeriet. Dataindsamlingen gennemføres ud fra følgende principper: Uddannelsesministeriet formulerer og sender et brev til universiteterne, hvor evalueringen og krav til karakterdata beskrives. Dernæst henvender EVA sig til universiteterne vedrørende den konkrete indsamling af karakterdata. Efter ca. fire uger gennemfører EVA en rykkerrunde blandt de universiteter, hvorfra de efterspurgte karakterdata endnu ikke er modtaget. Efter yderligere to uger gennemfører EVA næste rykkerrunde blandt de universiteter, hvorfra karakterdata endnu ikke er modtaget. Efter 2. rykkerrunde lukkes dataindsamlingen, og de indsamlede karakterdata danner grundlag for analysen. EVA og Uddannelsesministeriet har drøftelser om dataindsamlingen, hvis de efterspurgte karakterdata ikke leveres.

Videregående kunstneriske uddannelser under Kulturministeriet og Uddannelsesministeriet

Når evalueringen igangsættes, aftaler Kulturministeriet, Uddannelsesministeriet og EVA, hvilke karakterdata og analyser der skal indgå for de videregående kunstneriske uddannelser. I det følgende beskrives EVA's overordnede forventninger, som er lagt til grund for budget og tidsplan. Undersøgelsen omfatter musikkonservatorierne, design- og arkitektskolerne (herunder konservatoruddannelsen) samt Det Informationsvidenskabelige Akademi. Det forventes, at der vil indgå eksamenskarakterer, som dækker alle prøver, der bliver bedømt med en karakter. Karaktererne har den samme vægt, og karakterer, der resulterer i "ikke bestået", indgår ikke i analysen. Karakterdata leveres til EVA af Kulturministeriet og Uddannelsesministeriet.

Det er EVA's forventning, at der vil blive gennemført en samlet analyse på tværs af institutioner og år, hvor den faktiske karakterfordeling sammenholdes med den tilsigtede karakterfordeling. Derudover kan gennemføres mere specifikke analyser afhængigt af de leverede karakterdata. Disse analyser kan fx skelne mellem institutionerne.

De maritime uddannelser

Når evalueringen igangsættes, aftaler Uddannelsesministeriet og EVA, hvilke karakterdata og analyser der skal indgå for de maritime uddannelser. I det følgende beskrives EVA's overordnede forventninger, som er lagt til grund for budget og tidsplan. Det forventes, at der vil indgå eksamenskarakterer fra udvalgte uddannelser og institutioner, og at eksamenskaraktererne dækker alle prøver, som bliver bedømt med en karakter. Karaktererne har den samme vægt, og karakterer, der resulterer i "ikke bestået", indgår ikke i analysen.

Det er EVA's forventning, at der gennemføres en samlet analyse på tværs af de maritime uddannelsesinstitutioner og år, hvor den faktiske karakterfordeling sammenholdes med den tilsigtede karakterfordeling. Derudover kan gennemføres mere specifikke analyser afhængigt af de leverede karakterdata. Disse analyser kan fx skelne mellem forskellige uddannelser.

EVA varetager dataindsamlingen med assistance fra Uddannelsesministeriet. Dataindsamlingen gennemføres ud fra følgende principper: Uddannelsesministeriet formulerer og sender et brev til de maritime uddannelsesinstitutioner, hvor evalueringen og krav til karakterdata beskrives. Dernæst henvender EVA sig til institutionerne vedrørende den konkrete indsamling af karakterdata. Efter ca. fire uger gennemfører EVA en rykkerrunde blandt de institutioner, hvorfra de efterspurgte karakterdata endnu ikke er modtaget. Efter yderligere to uger gennemfører EVA næste rykkerrunde blandt de institutioner, hvorfra karakterdata endnu ikke er modtaget. Efter 2. rykkerrunde lukkes dataindsamlingen, og de indsamlede karakterdata danner grundlag for analysen. EVA og Uddannelsesministeriet har drøftelser om dataindsamlingen, hvis de efterspurgte karakterdata ikke leveres.

Delanalyse 3 rummer desuden analyser af karakterdata fra yderligere et ministerium, som har karakterdata af en vis volumen. EVA aftaler nærmere med det udvalgte ministerium, hvilke karakterdata der leveres, og hvilke analyser der gennemføres.

Analyse af ikke-beståede karakterer

Karakterer, der resulterer i "ikke bestået", indgår ikke i analyserne af de enkelte uddannelsesniveauer, da kun beståede karakterer indgår i den tilsigtede karakterfordeling. Der gennemføres dog en analyse, der viser fordelingen af ikke-beståede karakterer i forhold til samtlige karakterer. Derudover vises fordelingen af de ikke-beståede karakterer. Analyserne gennemføres separat inden for de uddannelsesniveauer, der er beskrevet ovenfor.

Delanalyse 3 giver et overordnet, kvantitativt svar på, i hvilken grad 7-trins-skalaen anvendes i overensstemmelse med den tilsigtede karakterfordeling, og hvordan udviklingen forløber over tid. Det er en deskriptiv analyse, der kan belyse, om der er en ensartet anvendelse på tværs af niveauerne, men den forklarer ikke, hvorfor eller evt. hvorfor ikke det er tilfældet.

Delanalyse 4: Bedømmelse af graden af målopfyldelse og klar trindifferentiering

Da 7-trins-skalaen blev indført, blev der lagt vægt på, at karaktererne i den nye skala skal udtrykke graden af målopfyldelse, og at karakterskalaen skal give mulighed for en klar og tydelig differentiering mellem de enkelte trin på skalaen.

Delanalyse 4 baseres på kvalitative data med henblik på at give et nuanceret indblik i muligheder og udfordringer, når skalaen anvendes i konkrete bedømmelsessituationer. Følgende spørgsmål belyses:

- Hvordan omsættes karakterbekendtgørelsens generelle beskrivelse af trinnene i skalaen, fx gennem typebeskrivelser af præstationer?
- Hvordan udmøntes karakterbeskrivelserne på de enkelte uddannelser/i de enkelte fag?
- I hvilket omfang opfattes de overordnede trinbeskrivelser i karakterbekendtgørelsen som velegnede?
- Benyttes forskellige former for forensur i forbindelse med bedømmelsen? Fører springene i 7-trins-skalaen til en sikker differentiering i karaktergivning og til at begrænse risikoen for karakterglidning?

- Er der særlige forhold på de enkelte uddannelser/i de enkelte fag, som kan antages at have betydning for anvendelsen af skalaen, herunder forskelle i prøveformer eller i fagenes indhold og karakter?

Delanalysen vil blive gennemført med udgangspunkt i udvalgte fag på forskellige uddannelsesniveauer. For hvert uddannelsesniveau belyses udvalgte eksempler/fag gennem interview med informanter. De udvalgte eksempler og fag fremgår nedenfor:

- Folkeskolens afsluttende karakterer/prøver i dansk, matematik og engelsk
- Tre tekniske erhvervsuddannelser (afsluttende prøver)
- Fire gymnasiale uddannelser (stx, hhx, htx, hf – afsluttende karakterer/prøver på de obligatoriske niveauer i dansk, matematik og engelsk samt to andre fag på højeste niveau, der vælges specifikt for de enkelte uddannelser)
- To erhvervsakademiuddannelser
- To professionsbacheloruddannelser
- En bachelor- og to kandidatuddannelser under Uddannelsesministeriets ressort
- En bachelor- og en kandidatuddannelse under Kulturministeriets ressort
- To uddannelser under yderligere et ministerium.

Delanalysen baseres på interview med repræsentanter fra censorkorpsene, ministeriernes fagkonsulenter eller tilsvarende ressourcepersoner. Der gennemføres interview med i alt 30-40 personer, hvor hver interviewperson udtaler sig om et fag eller en gruppe af fag. Interviewene gennemføres som telefoninterview.

En gruppe på 2-3 eksperter nedsættes. Gruppen skal bistå EVA i arbejdet med delanalysen ved at kvalificere den spørgeramme, der anvendes i interviewene. Gruppen sammensættes, så den omfatter en ekspert, der har deltaget i karakterkommissionens arbejde, og en til to eksperter, der ikke har deltaget i dette arbejde.

Delanalyse 4 vil give et kvalitativt og nuanceret indblik i udfordringer og muligheder, censorer og andre ressourcepersoner oplever i forbindelse med skalaens anvendelse – både med hensyn til at bedømme grader af målopfyldelse og med hensyn til at sikre en trindifferentiering i bedømmelsen af konkrete præstationer.

Deltagelse i møder med referencegruppe

Styregruppen nedsætter en referencegruppe, som følger evalueringen. EVA deltager i tre møder med referencegruppen.

Produkt

Evalueringsrapporten udarbejdes som en elektronisk publikation på ca. 50 sider i A4-format. Et udkast til den færdige rapport forelægges således, at den tværministerielle styregruppe, der er nedsat i forbindelse med projektet, har mulighed for at kommentere rapporten, fx med henblik på faktuelle fejl og uklarheder i analysen.

Den endelige rapport lægges på EVA's hjemmeside umiddelbart efter offentliggørelsen. I øvrigt står rekvirenten for evt. aktiviteter i forbindelse med offentliggørelsen, herunder ekstern kommunikation af rapportens resultater.

**DANMARKS
EVALUERINGSINSTITUT**

Østbanegade 55, 3.
2100 København Ø

T 35 55 01 01
F 35 55 10 11

E eva@eva.dk
H www.eva.dk

Danmarks Evalueringsinstitut udforsker og udvikler kvaliteten af dagtilbud for børn, skoler og uddannelser. Vi leverer viden, der bruges på alle niveauer – fra institutioner og skoler til kommuner og ministerier.

Læs mere om EVA på vores hjemmeside, www.eva.dk.
Her kan du også downloade alle EVA's udgivelser
– trykte eksemplarer kan bestilles via en boghandler.

ISBN: (www) 978-87-7858-710-6

