

Fordelingen af det stigende optag på erhvervsakademierne

En kortlægning af udviklingen i studenterpopulationen på de ni erhvervsakademier



ERHVERVS-
AKADEMIERNE



DANMARKS
EVALUERINGSINSTITUT

Fordelingen af det stigende optag på erhvervsakademierne

En kortlægning af udviklingen i studenterpopulationen
på de ni erhvervsakademier

2015

**Fordelingen af det stigende optag
på erhvervsakademierne**

© 2015 Danmarks Evalueringsinstitut

Citat med kildeangivelse er tilladt

Publikationen er kun udgivet i elektronisk form
på: www.eva.dk

ISBN (www) 978-87-7958-883-7

Foto: Adam Haglund, Scanpix

Indhold

1	Indledning	5
2	Resultater	7
3	Udviklingen på erhvervsakademier	8
3.1	De fleste institutioner optager flere med lave karakterer, særligt nogle optager færre med høje karakterer	8
3.1.1	Større andele af optagne studerende med de laveste karakterer i sektoren	8
3.1.2	EA Sjælland og EA MidtVest har haft den største stigning i andelen af optagne studerende med de laveste eksamenskvoteinter	9
3.1.3	Halvdelen af erhvervsakademierne optager en stadig mindre andel af studerende med høje karakterer	10
3.2	De studerendes socioøkonomiske baggrund	10
3.2.1	KEA, CBA og EA Aarhus optager flest studerende med uddannede forældre	10
3.2.2	KEA, CBA og EA Aarhus optager flest studerende med forældre i højindkomstgruppen	11
3.2.3	Sjællandske erhvervsakademier optager flest studerende med indvandrerbaggrund	12
3.2.4	På EA Kolding kommer næsten 3 ud af 10 optagne studerende fra EU/EØS	12
	Appendiks	
	Appendiks A: Supplerende tabeller	13

1 Indledning

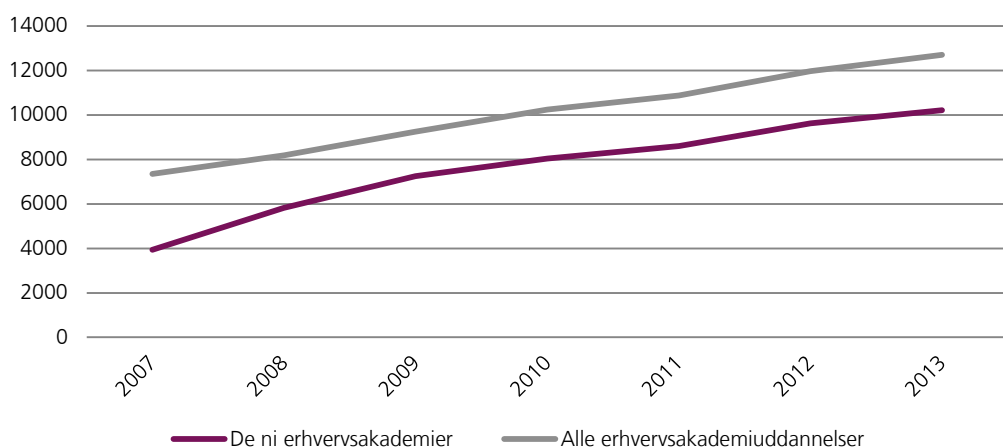
Det stigende optag på de videregående uddannelser har givet anledning til nye overvejelser om, hvilke udfordringer den markante forøgelse af antallet af studerende medfører med hensyn til kvaliteten og relevansen på de videregående uddannelser. Udviklingen var ligeledes en vigtig del af baggrunden for det arbejde, som det tidligere 'Udvalg for Kvalitet og Relevans i de Videregående Uddannelser' færdiggjorde tidligere i 2015. Her pegede udvalget dels på en række strukturelle udfordringer og dels på en række udfordringer, der gik tættere på kvaliteten af undervisningen og uddannelserne.

Kvalitetsudvalget pegede indledningsvist på, at stigningen i optaget samlet set ikke havde ført til en øget diversitet i studenterpopulationerne på de videregående uddannelser.¹ Derfor kan optaget dog sagtens have ændret på sammensætningen af studenterpopulationerne ude på de enkelte uddannelsesinstitutioner, hvis man kigger nærmere på en række karakteristika for de studerende. Formålet med dette notat er at se nærmere på, hvordan det stigende optag har fordelt sig på de enkelte erhvervsakademier.

Notatet vil ikke gå nærmere ind i de kvalitetsmæssige konsekvenser, men nøjes med at beskrive, hvordan udviklingen har ændret studenterpopulationerne på erhvervsakademierne målt på adgangsgivende eksamenskvalitet samt en række mål for socioøkonomisk baggrund. Dette er på baggrund af en forventning om, at der er tale om et mere differentieret billede, når udviklingen deles op på de enkelte erhvervsakademier, end hvis man kun kigger på det samlede billede.

Kortlægningen er afgrænset til først og fremmest at fremstille udviklingen, som den ser ud på de erhvervsakademiuddannelser, der udbydes af de primære uddannelsesinstitutioner, altså de ni erhvervsakademier. Dermed medtages ikke erhvervsakademiuddannelser, der udbydes af andre end erhvervsakademier (fx professionshøjskoler), ligesom professionsbacheloruddannelser, der udbydes af erhvervsakademierne, heller ikke indgår i fremstillingen.

Figur 1
Udviklingen i det samlede optag på erhvervsakademiuddannelser, 2007-2013.
N = 70.512



Kilde: Danmarks Evalueringsinstitut på baggrund af Danmarks Statistik

¹ Beskrivende analyse af udviklingen i studerendes sammensætning, p.3. Udarbejdet af Styrelsen for Videregående Uddannelser for Udvalg for Kvalitet og Relevans i de Videregående Uddannelser (bilag 1).

Det fremgår af figur 1, at der i perioden har været et støt stigende optag på erhvervsakademiuddannelserne, hvor de ni erhvervsakademier er gået fra at optage 3.933 studerende i 2007 til i 2013 at optage 10.210. Dette afspejler dog kun udviklingen på de ni erhvervsakademier. Kigger man på udviklingen for alle erhvervsakademiuddannelser, har udviklingen været nogenlunde den samme i absolutte tal. Her er optaget steget fra 7.352 studerende i 2007 til 12.701 studerende i 2013, svarende til en stigning på 73 procent for alle erhvervsakademiuddannelser. Stigningen i optaget har altså, som figur 1 illustrerer, primært fundet sted på de ni erhvervsakademier. Det er ligeledes udviklingen på de ni erhvervsakademier, der fokuseres på i fremstillingen.

Erhvervsakademierne blev formelt oprettet i 2007 med henblik på at styrke udviklingen af de korte videregående uddannelser, ligesom man ønskede at skabe et vækstlag, der kunne fremme udviklingen af tekniske og merkantile professionsbacheloruddannelser. På trods af at mange af de korte videregående uddannelser har eksisteret i mange år, har de altså formelt kun eksisteret inden for de nuværende institutionelle rammer siden oprettelsen af erhvervsakademierne, hvorfor fokus i dette notat vil være på udviklingen fra 2007 og frem.

Datagrundlag

Kortlægningen af fordelingen af det stigende optag er baseret på registerdata fra Danmarks Statistik. Danmarks Evalueringsinstitut har ikke haft adgang til mikrodata, men har fået data videregivet i aggregeret form fra Uddannelses- og Forskningsministeriet, der tidligere har anvendt data i forbindelse med analyser for Udvalg for Kvalitet og Relevans i de Videregående Uddannelser.

Populationen er afgrænset til at omfatte erhvervsakademiuddannelser, der udbydes på de ni erhvervsakademier. Nogle erhvervsakademier udbyder ligeledes professionsbacheloruddannelser, ligesom nogle professionshøjskoler ligeledes udbyder erhvervsakademiuddannelser. Disse uddannelser er ikke taget med i analyserne.

Notatet fokuserer på perioden fra 2007 og frem, eftersom erhvervsakademierne først formelt blev oprettet som selvstændige uddannelsesinstitutioner i 2007.

De ni erhvervsakademier, som notatet omfatter:

- Erhvervsakademi Dania (EA Dania)
- Erhvervsakademi Kolding (EA Kolding)
- Erhvervsakademi MidtVest (EA MidtVest)
- Erhvervsakademi Sjælland (EA Sjælland)
- Erhvervsakademi SydVest (EA SydVest)
- Erhvervsakademi Aarhus (EA Aarhus)
- Copenhagen Business Academy (CBA)
- Erhvervsakademi Lillebælt (EA Lillebælt)
- Københavns Erhvervsakademi (KEA)

Projektets organisering

Projektet er gennemført af en projektgruppe på EVA bestående af evalueringskonsulent Bjarke Tarpgaard Hartkopf (projektleder), evalueringsmedarbejder Katrine Merlach Lauritzen, evalueringsmedarbejder Oscar Kvanner Grinsted og praktikant Rene Kjær Jensen.

2 Resultater

Alle de ni erhvervsakademier har optaget et stigende antal studerende fra deres oprettelse i 2007 og frem til 2013, om end optaget er øget mere på nogle end på andre. KEA, CBA, EA Aarhus og EA MidtVest har de bedst kvalificerede studerende målt på eksamenskvote. Tre af disse fire erhvervsakademier (KEA, CBA og EA Aarhus) har ligeledes de største andele af studerende med en privilegeret social baggrund.

Stigende optag af studerende med de laveste eksamenskvote

Erhvervsakademierne optager en stigende andel af studerende med de laveste eksamenskvote. Denne udvikling omfatter alle erhvervsakademier, men er særligt udtalt på EA Sjælland og EA MidtVest, mens stigningen kun har været marginal på CBA. 5 af de 9 erhvervsakademier har endvidere haft et fald i andelen af studerende med karakterer over middel, mens denne udvikling er mindre entydig på de resterende 4 erhvervsakademier. Disse 4 erhvervsakademier (EA Aarhus, KEA, CBA og EA MidtVest) er ligeledes de institutioner, hvor studerende med eksamenskvote over middel udgør den største andel af de optagne studerende (mellem 10 og 15 procent). Målt på den adgangsgivende eksamenskvote synes disse fire institutioner således at have de bedst kvalificerede studenterpopulationer. Sammenholdt med de to øvrige uddannelsessektorer er forskellene mellem de studerendes eksamenskvote dog ikke lige så udtalte, som de er mellem de forskellige professionshøjskoler og universiteter.

KEA, CBA og EA Aarhus har flest studerende med privilegeret socioøkonomisk baggrund

Der er tre erhvervsakademier, der skiller sig ud ved at have flest studerende med en privilegeret socioøkonomisk baggrund: KEA, CBA og EA Aarhus har de største andele af studerende med forældre, der har en videregående uddannelse og en høj indkomst.

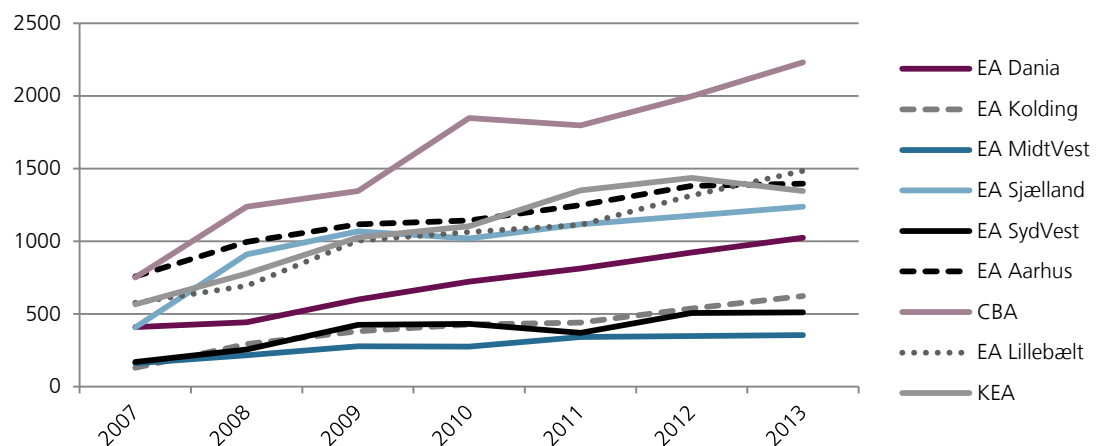
De sjællandske erhvervsakademier optager de største andele af studerende med indvandrerbaggrund, hvilket peger på, at geografisk placering har en vis betydning i denne sammenhæng. På de fleste erhvervsakademier udgør studerende fra EU/EØS mellem 5 og 10 procent af det samlede optag. EA Kolding skiller sig dog ud, ved at næsten 3 ud af 10 studerende er fra EU/EØS.

Samlet set har stigningen i optaget ikke ændret markant på forskellene mellem erhvervsakademierne, og bortset fra ovennævnte forskelle minder studenterpopulationerne på mange af erhvervsakademierne tilnærmelsesvist om hinanden med hensyn til socioøkonomisk baggrund.

3 Udviklingen på erhvervsakademier

Meroptaget på erhvervsakademiuddannelserne har fundet sted på alle ni erhvervsakademier. CBA er i hele perioden det erhvervsakademi, der har optaget flest studerende, og samtidig også den institution, hvor stigningen har været mest markant. I 2013 optog CBA således 2.230 studerende, mens alle de øvrige erhvervsakademier optog færre end 1500.

Figur 2
Udviklingen i optaget på erhvervsakademiuddannelserne, fordelt på erhvervsakademier, 2007-2013. N = 53.471



Kilde: Danmarks Evalueringsinstitut på baggrund af Danmarks Statistik

3.1 De fleste institutioner optager flere med lave karakterer, særligt nogle optager færre med høje karakterer

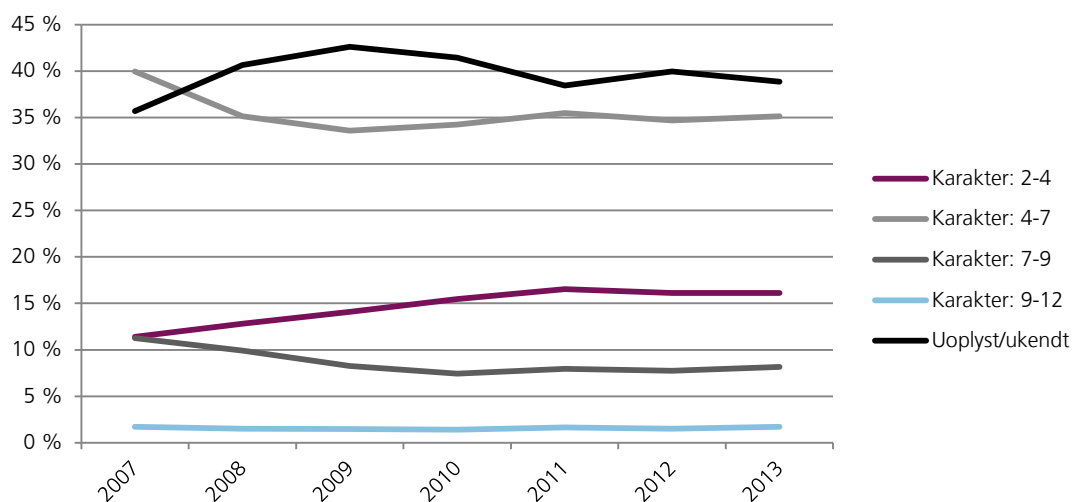
Erhvervsakademierne optager en stigende andel af studerende med de laveste eksamenskvoteinter. Denne udvikling omfatter alle erhvervsakademier, men er særligt udtalt på EA Sjælland og EA MidtVest, mens stigningen kun har været marginal på CBA. 5 af de 9 erhvervsakademier har endvidere haft et fald i andelen af studerende med karakterer over middel, mens denne udvikling er mindre entydig på de resterende 4 erhvervsakademier. Disse 4 erhvervsakademier (EA Aarhus, KEA, CBA og EA MidtVest) er ligeledes de institutioner, hvor studerende med eksamenskvoteinter over middel udgør den største andel af de optagne studerende (mellem 10 og 15 procent).

3.1.1 Større andele af optagne studerende med de laveste karakterer i sektoren

Kortlægningen af udviklingen i de studerendes eksamenskvoteinter viser overordnet set, at erhvervsakademierne har optaget en større andel af studerende med de laveste karakterer (eksamenskvoteinter mellem 2 og 4) fra 2007 og frem, mens andelen af studerende med middel eksamenskvoteinter (4-7 og 7-9) er faldet, hvilket fremgår af figur 3. Andelen af studerende med høje karakterer ligger stabilt på en meget lille andel under 2 %.

Andelen af studerende med eksamenskvoteinter mellem 4 og 7 udgør i hele perioden den største gruppe på erhvervsakademierne og udgjorde i 2013 35 %. Der er endvidere en stor andel af studerende, hvis eksamenskvoteinter er uoplyst. Dette kan blandt andet hænge sammen med, at ansøgere kan blive optaget på baggrund af både en gymnasial eksamen og en erhvervsuddannelse. Derudover vil udenlandske studerende også figurere som uoplyste.

Figur 3
Fordelingen af de optagne studerendes adgangsgivende eksamenskvote for erhvervsakademiuddannelserne på erhvervsakademierne, 2007-2013. N = 32.162

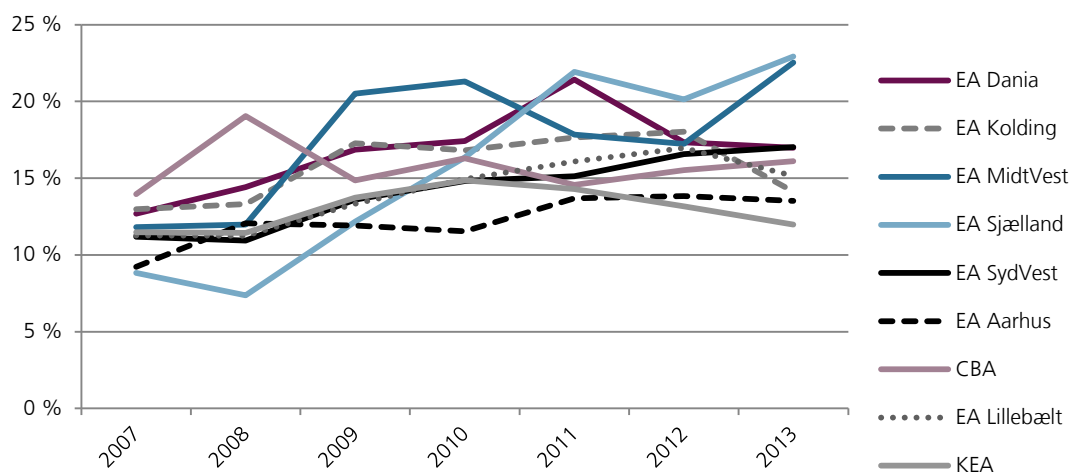


Kilde: Danmarks Evalueringsinstitut på baggrund af Danmarks Statistik

3.1.2 EA Sjælland og EA MidtVest har haft den største stigning i andelen af optagne studerende med de laveste eksamenskvote

Det stigende optag af studerende med de laveste eksamenskvote har været fordelt på de fleste erhvervsakademier. Dog synes stigningen at have været særligt markant på EA Sjælland, der er gået fra at optage under 10 procent i 2007 til i 2013 at optage 23 procent. Også EA MidtVest har haft en stor stigning i perioden og optager ligeledes 23 procent i 2013. EA Sjælland og EA MidtVest er dermed de institutioner, der optager de største andele med de laveste karakterer. På de øvrige erhvervsakademier udgør andelen i 2013 mellem 12 og 17 procent af det samlede optag. På CBA er andelen med de laveste karakterer undtagelsesvist ikke steget nævneværdigt i perioden.

Figur 4
Udviklingen i andelen af optagne studerende med en eksamenskvote mellem 2 og 4 for erhvervsakademiuddannelserne, fordelt på erhvervsakademier, 2007-2013. N = 8.076



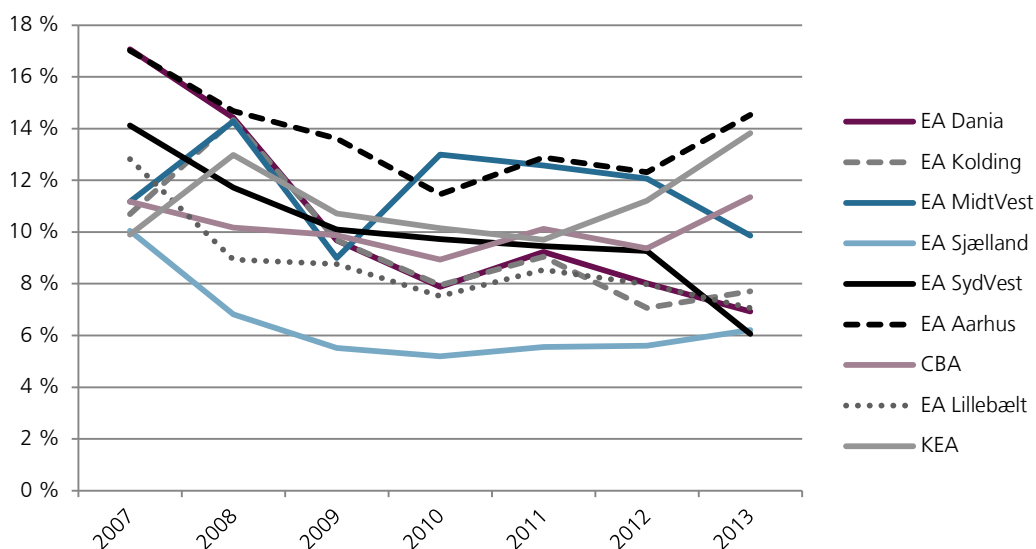
Kilde: Danmarks Evalueringsinstitut på baggrund af Danmarks Statistik

Det fremgår endvidere af figur 11 i appendiks, at andelen af studerende med eksamenskvote mellem 4 og 7 udgør en stor andel af de studerende (mellem 25 og 46 procent i 2013) på alle erhvervsakademier.

3.1.3 Halvdelen af erhvervsakademierne optager en stadig mindre andel af studerende med høje karakterer

Kigger vi på andelen af studerende med eksamenskvote over middel, synes denne gruppe at udgøre en støt faldende andel af de studerende på 5 af de 9 erhvervsakademier. På de resterende 4 erhvervsakademier (EA Aarhus, KEA, CBA og EA MidtVest) synes tendensen ikke at være helt entydig. Det er også disse 4 institutioner, der i 2013 optager den største andel (mellem 10 og 15 procent) af studerende med eksamenskvote over middel. På de øvrige erhvervsakademier udgør andelen i 2013 mellem 6 og 8 procent, jf. figur 5 nedenfor.

Figur 5
Udviklingen andelen af optagne studerende med en eksamenskvote over middel for erhvervsakademiuddannelserne, fordelt på erhvervsakademier, 2007-2013. N = 5.312



Kilde: Danmarks Evalueringsinstitut på baggrund af Danmarks Statistik

3.2 De studerendes socioøkonomiske baggrund

Der er tre erhvervsakademier, der skiller sig ud ved at have flest studerende med en privilegeret socioøkonomisk baggrund: KEA, CBA og EA Aarhus har de største andele af studerende med forældre, der har en videregående uddannelse og en høj indkomst.

De sjællandske erhvervsakademier optager de største andele af studerende med indvandrerbaggrund, hvilket peger på, at geografisk placering har en vis betydning i den sammenhæng. På de fleste erhvervsakademier udgør studerende fra EU/EØS mellem 5 og 10 procent af det samlede optag. EA Kolding skiller sig dog ud, ved at næsten 3 ud af 10 studerende er fra EU/EØS.

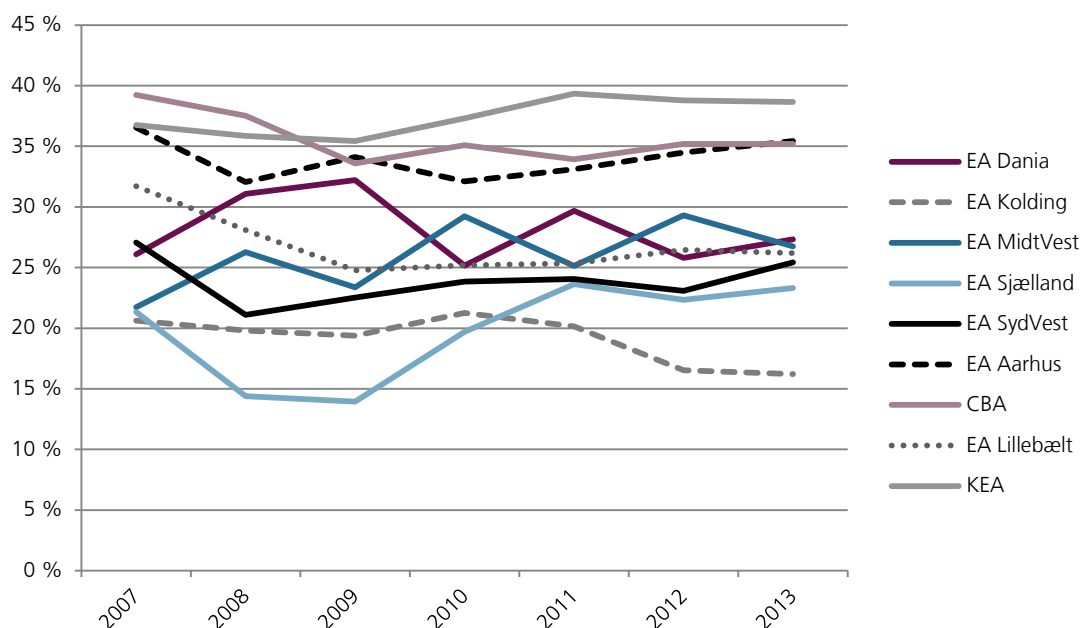
Samlet set har stigningen i optaget ikke ændret markant på forskellene mellem erhvervsakademierne, og bortset fra ovennævnte forskelle minder studentpopulationerne på mange af erhvervsakademierne tilnærmelsesvist om hinanden med hensyn til socioøkonomisk baggrund.

3.2.1 KEA, CBA og EA Aarhus optager flest studerende med uddannede forældre

Kortlægningen viser, at KEA, CBA og EA Aarhus har de største andele af studerende med forældre, der har en videregående uddannelse. På alle tre institutioner udgør denne andel mere end en tredjedel. På de øvrige erhvervsakademier udgør studerende med en videregående uddannelse en noget mindre andel, typisk mellem 23 og 27 procent.

EA Kolding skiller sig dog ud ved at have en særlig lille andel af studerende fra denne gruppe, som i 2013 kun udgjorde 16 procent. Det fremgår dog af figur 15-16 i appendiks, at også andelen af studerende med faglærte og ufaglærte forældre udgør relativt små andele på EA Kolding sammenlignet med de øvrige erhvervsakademier. Det kan således umiddelbart undre, at andelen af studerende i alle kategorier er små for EA Kolding. Forklaringen på dette er blandt andet, at EA Kolding modtager en langt større andel af studerende fra EU/EØS end de øvrige erhvervsakademier, hvorfor andelen af studerende, hvor forældres uddannelse er uoplyst, også er langt større (48 procent i 2013).

Figur 6
Udviklingen i andelen af optagne studerende, hvor den højest uddannede forælder har en videregående uddannelse, fordelt på erhvervsakademier, 2007-2013. N = 15.920

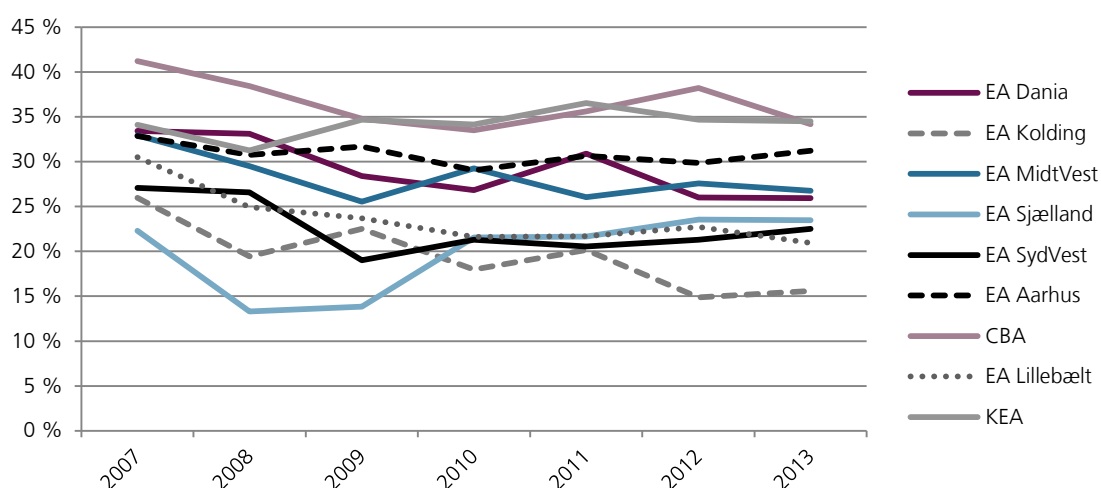


Kilde: Danmarks Evalueringsinstitut på baggrund af Danmarks Statistik

3.2.2 KEA, CBA og EA Aarhus optager flest studerende med forældre i højindkomstgruppen

Også når vi kigger på forældres indkomst, skiller KEA, CBA og EA Aarhus sig ud ved i hele perioden at have haft de største andele af studerende (mere end 30 procent) med forældre fra den højeste indkomsttredjedel i befolkningen. De fleste af de øvrige uddannelsesinstitutioner optager mellem 21 og 27 procent med forældre fra højeste indkomstgruppe. Dog skiller EA Kolding sig igen ud med en særlig lille andel, hvilket hænger sammen med den store andel af udenlandske studerende, hvor der ikke er data om de studerendes forældre.

Figur 7
Udviklingen i andelen af optagne studerende på erhvervsakademierne, hvis forældre placeredes i den højeste indkomsttredjedel, da den studerende var 14 år, 2007-2013. N = 15.252

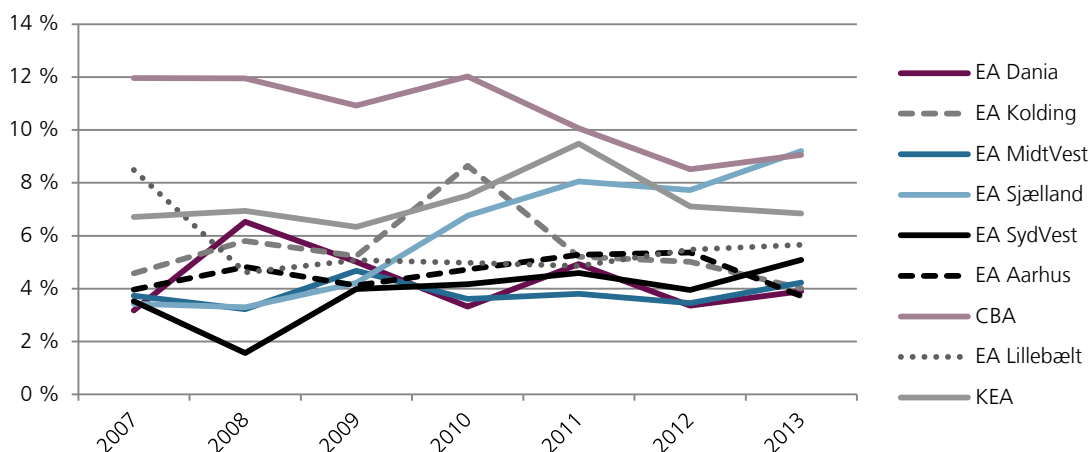


Kilde: Danmarks Evalueringsinstitut på baggrund af Danmarks Statistik

3.2.3 Sjællandske erhvervsakademier optager flest studerende med indvandrerbaggrund

De tre sjællandske erhvervsakademier optager de største andele af studerende med indvandrer- eller efterkommerbaggrund.² Det gælder særligt CBA og EA Sjælland, der i 2013 begge optog 9 procent med indvandrerbaggrund. Geografi ser altså ud til at betyde en del i denne sammenhæng. De resterende erhvervsakademier optager mellem 4 og 6 procent med indvandrerbaggrund.

Figur 8
Udviklingen i andelen af optagne studerende med baggrund som indvandrer eller efterkommer af indvandrere på erhvervsakademiuddannelser, fordelt på erhvervsakademier, 2007-2013. N = 3.486

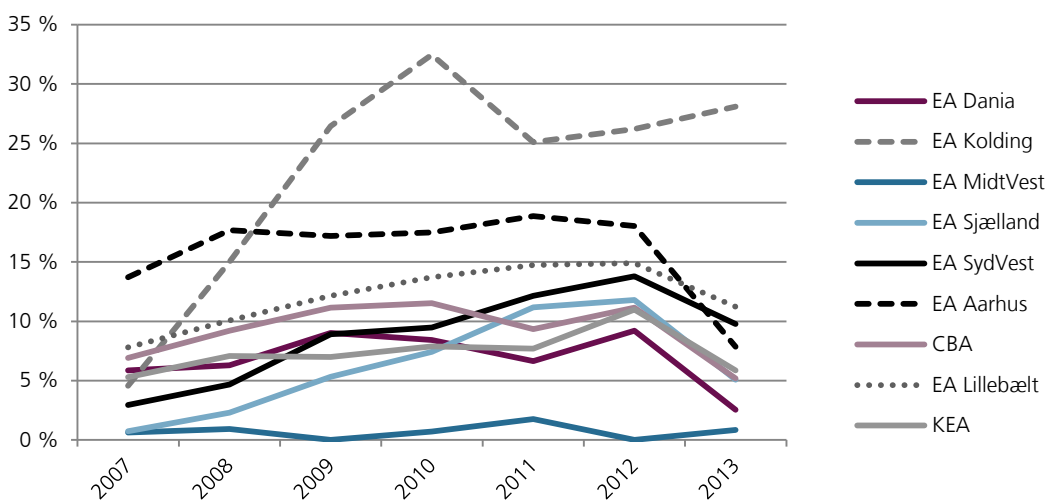


Kilde: Danmarks Evalueringsinstitut på baggrund af Danmarks Statistik

3.2.4 På EA Kolding kommer næsten 3 ud af 10 optagne studerende fra EU/EØS

Erhvervsakademierne er den uddannelsessektor, der optager den største andel af studerende fra EU/EØS. I 2013 optog de fleste institutioner mellem 5 og 11 procent, mens EA Dania og EA MidtVest kun optog henholdsvis 3 og 1 procent. EA Kolding skiller sig ud ved at optage en særlig stor andel af studerende fra EU/EØS. Her udgjorde andelen i 2013 28 procent af det samlede optag, svarende til, at næsten 3 ud af 10 studerende er fra EU/EØS. På alle andre erhvervsakademier falder andelen mellem 2012 og 2013, hvilket dog ikke er tilfældet på EA Kolding.

Figur 9
Udviklingen i andelen af optagne studerende fra EU/EØS på erhvervsakademiuddannelser, fordelt på erhvervsakademier, 2007-2013. N = 5.606



Kilde: Danmarks Evalueringsinstitut på baggrund af Danmarks Statistik

² Studerende med indvandrerbaggrund refererer herefter både til indvandrere og til efterkommere.

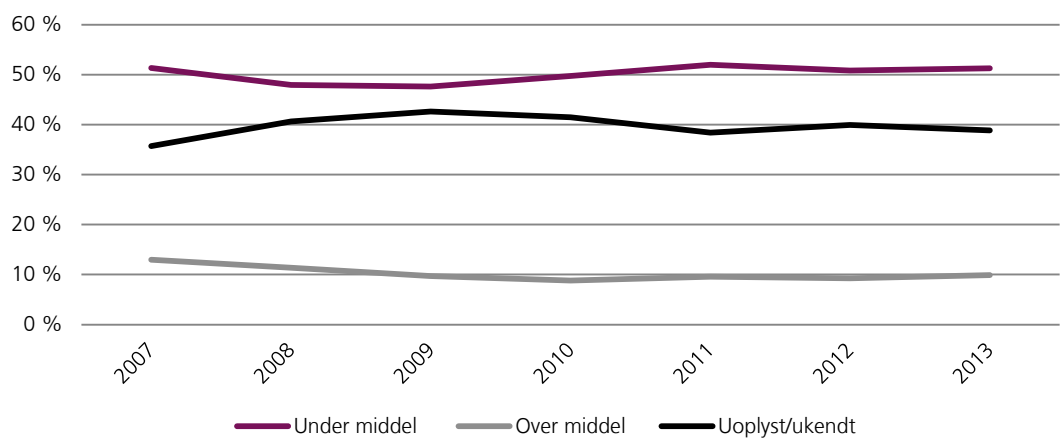
Appendiks A

Supplerende tabeller

De studerendes eksamenskvoteinter

Figur 10

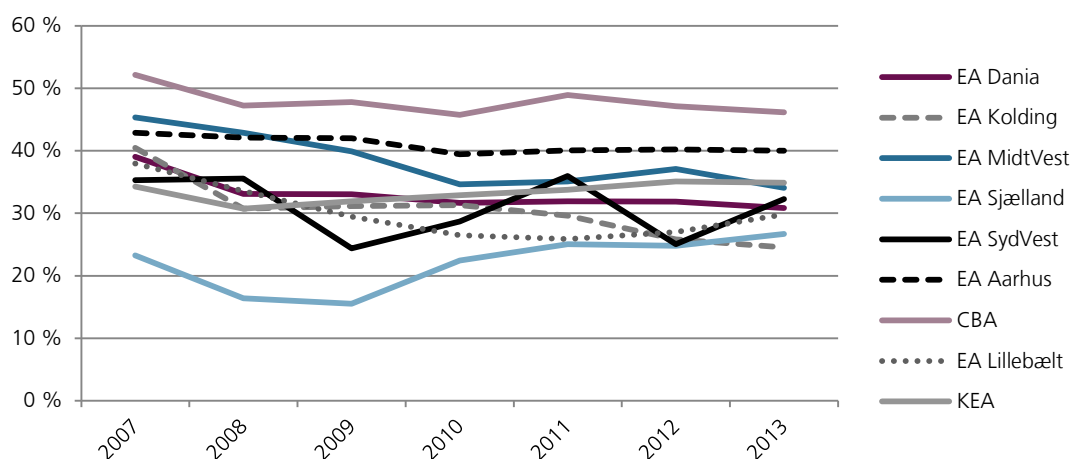
Udviklingen i andelen af optagne studerende med en eksamenskvoteinter over og under middel for erhvervsakademiuddannelserne, fordelt på erhvervsakademier, 2007-2013. N = 53.471



Kilde: Danmarks Evalueringsinstitut på baggrund af Danmarks Statistik

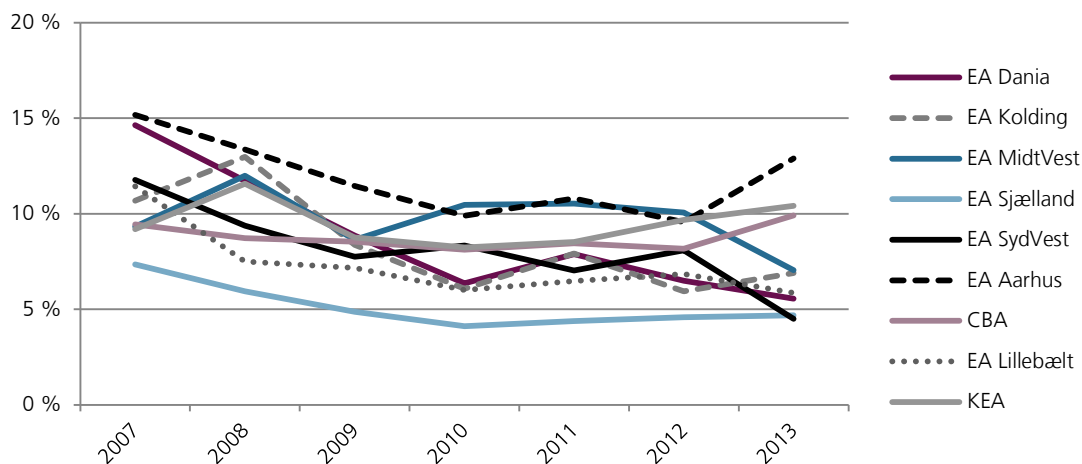
Figur 11

Udviklingen i andelen af optagne studerende med en eksamenskvoteinter mellem 4 og 7 for erhvervsakademiuddannelserne, fordelt på erhvervsakademier, 2007-2013. N = 18.774



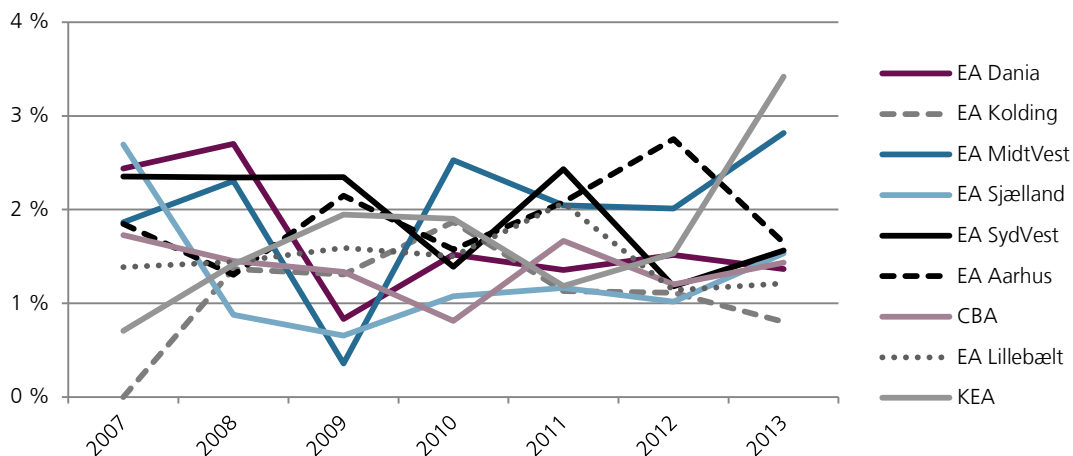
Kilde: Danmarks Evalueringsinstitut på baggrund af Danmarks Statistik

Figur 12
Udviklingen i andelen af optagne studerende med en eksamenskvote mellem 7 og 9 for erhvervsakademiuddannelserne, fordelt på erhvervsakademier, 2007-2013. N = 4.480



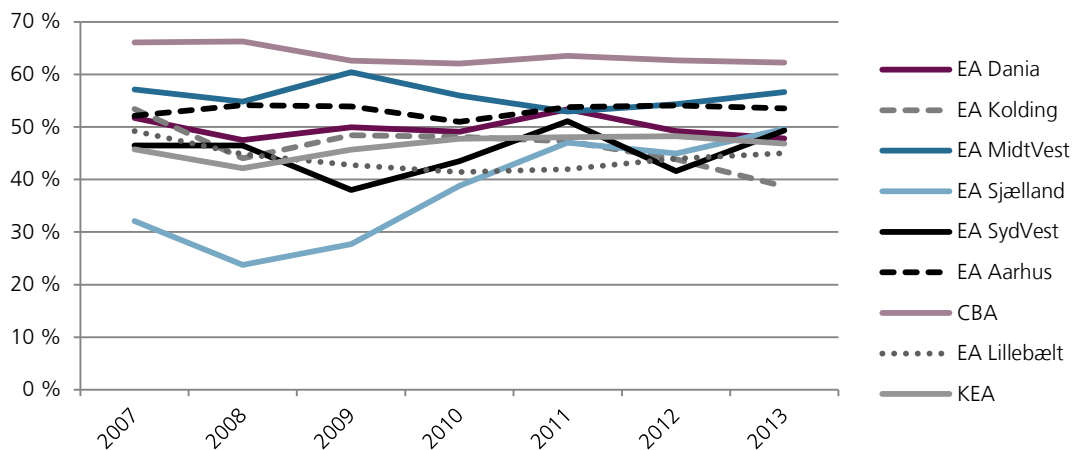
Kilde: Danmarks Evalueringsinstitut på baggrund af Danmarks Statistik

Figur 13
Udviklingen i andelen af optagne studerende med en eksamenskvote på 9-12 for erhvervsakademiuddannelserne, fordelt på erhvervsakademier, 2007-2013. N = 832



Kilde: Danmarks Evalueringsinstitut på baggrund af Danmarks Statistik

Figur 14
Udviklingen i andelen af optagne studerende med en eksamenskvote under middel for erhvervsakademiuddannelserne, fordelt på erhvervsakademier, 2007-2013. N = 26.850

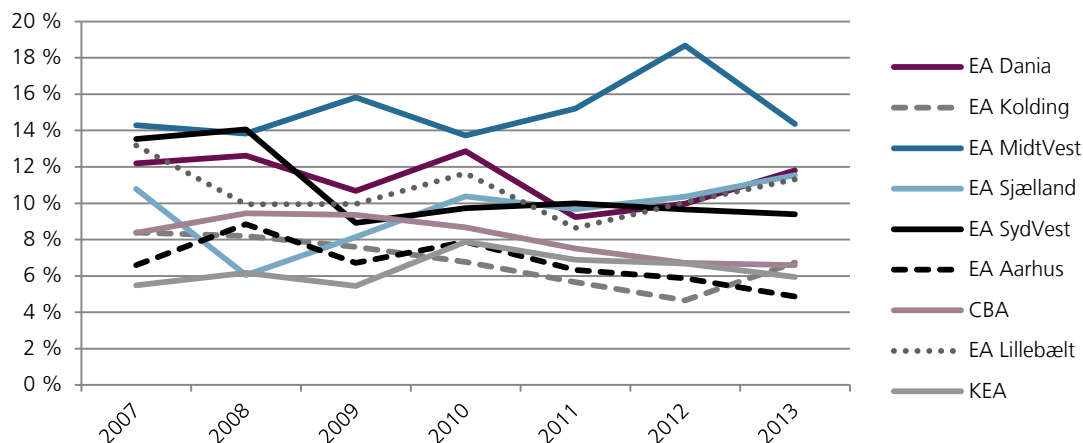


Kilde: Danmarks Evalueringsinstitut på baggrund af Danmarks Statistik

Forældres uddannelsesniveau

Figur 15

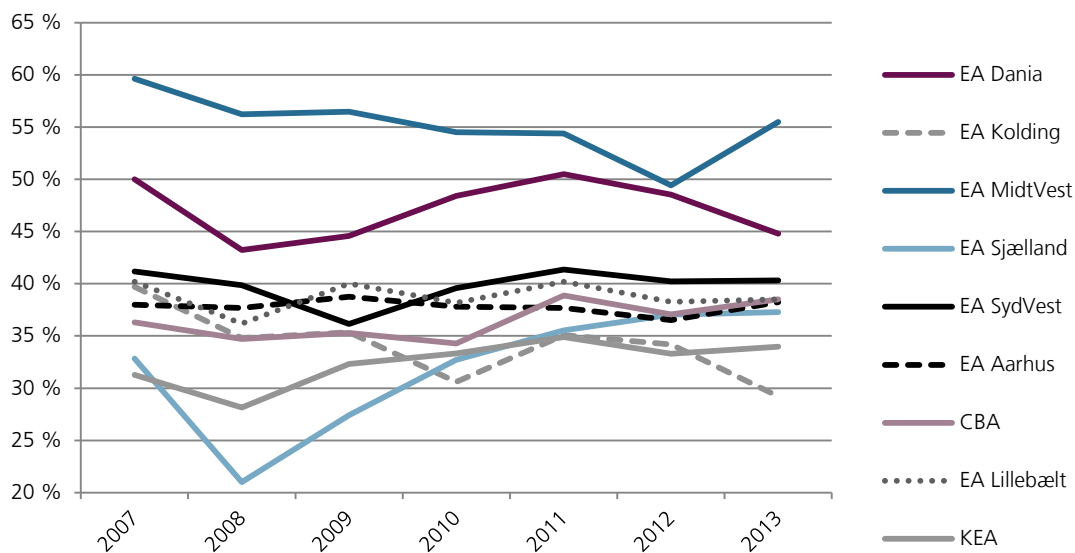
Udviklingen i andelen af optagne studerende, hvis forældre er ufaglærte, fordelt på erhvervsakademier, 2007-2013. N = 4.646



Kilde: Danmarks Evalueringsinstitut på baggrund af Danmarks Statistik

Figur 16

Udviklingen i andelen af optagne studerende, hvor den højest uddannede forælder er faglært, fordelt på erhvervsakademier, 2007-2013. N = 20.121



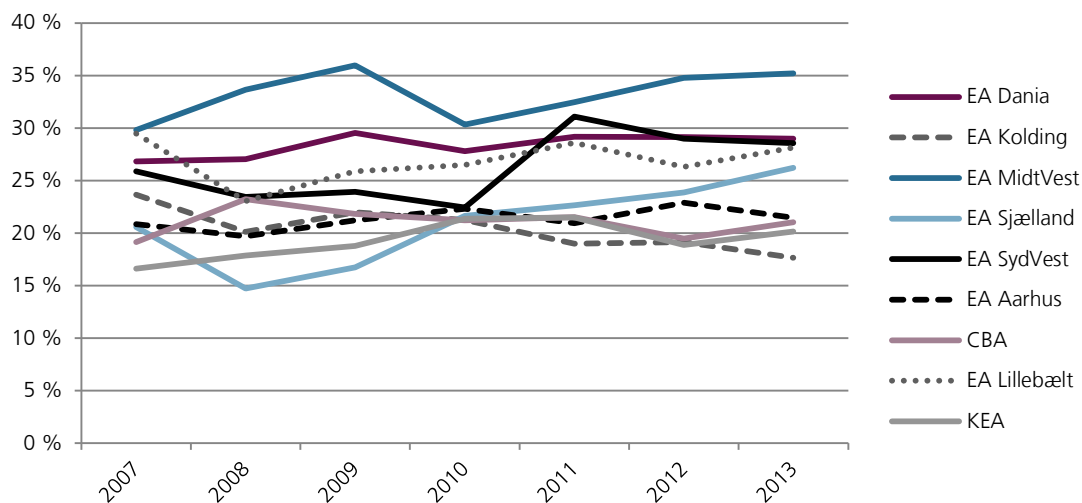
Kilde: Danmarks Evalueringsinstitut på baggrund af Danmarks Statistik

Forældres indkomst

Figur 17

Udviklingen i andelen af optagne studerende på erhvervsakademierne, hvis forældre placeredes i den laveste indkomsttrædjedel, da den studerende var 14 år, 2007-2013.

N = 12.358

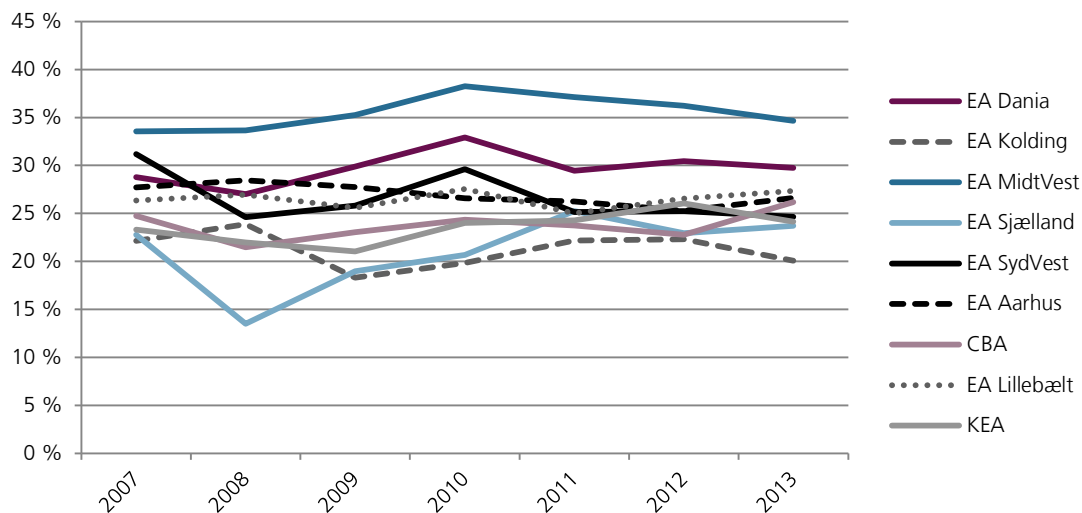


Kilde: Danmarks Evalueringsinstitut på baggrund af Danmarks Statistik

Figur 18

Udviklingen i andelen af optagne studerende på erhvervsakademierne, hvis forældre placeredes i den midterste indkomsttrædjedel, da den studerende var 14 år, 2007-2013.

N = 13.528



Kilde: Danmarks Evalueringsinstitut på baggrund af Danmarks Statistik

**DANMARKS
EVALUERINGSINSTITUT**

Østbanegade 55, 3.
2100 København Ø

T 3555 0101
E eva@eva.dk
H www.eva.dk

Danmarks Evalueringsinstitut udforsker og udvikler kvaliteten af dagtilbud for børn, skoler og uddannelser. Vi leverer viden, der bruges på alle niveauer – fra institutioner og skoler til kommuner og ministerier.

Læs mere om EVA på vores hjemmeside, www.eva.dk.
Her kan du også downloade alle EVA's udgivelser
– trykte eksemplarer kan bestilles via en boghandler.

ISBN (www): 978-87-7958-883-7

