

Gymnasiale karakterers betydning for frafald på universiteterne

Kan gymnasiale karakterer forudsige frafald på universiteterne?



INDHOLD

Gymnasiale karakterers betydning for frafald på universiteterne

1	Resultater og perspektivering	5
1.1	Jo højere karaktergennemsnit, desto mindre frafaldssandsynlighed	6
1.2	Høje karakterer hænger sammen med lille ledighedsrisiko	6
1.3	Studerende med høje karakterer har større sandsynlighed for at påbegynde en ph.d.-uddannelse	6
1.4	Frafaldet er mindst i kvote 2 – det kan blandt andet skyldes forskellig selektion ind i kvote 1 og kvote 2	7
1.5	Studerende, der ikke er optaget på deres førsteprioritet, har større frafaldsrisiko – særligt dem med høje karakterer	7
1.6	Karaktergennemsnit fra hf er mindre gode til at forudsige frafald på universiteterne	8
1.7	Sammenhængen mellem karakterer og frafald kan variere mellem uddannelser	8
1.8	Perspektivering	8

2	Indledning	11
----------	-------------------	-----------

3	Gymnasiale karakterers betydning på universitetsuddannelser	13
3.1	Studerende med lave karakterer falder oftere fra end studerende med høje karakterer	13
3.2	Studerende med høje karakterer har større sandsynlighed for at påbegynde en ph.d.-uddannelse	14
3.3	Høje karakterer hænger sammen med lav ledighed	15
3.4	Studerende med høje karakterer, der er optaget på deres 2.+ prioritet, er særligt frafaldstruede	15
3.5	Sammenhængen mellem gymnasiale karakterer og frafald er anderledes for studerende fra hf end studerende fra andre gymnasiale uddannelser	16
3.6	Sammenhængen mellem karaktergennemsnit og frafald kan variere for specifikke uddannelser	17
3.7	Frafaldet er mindre i kvote 2 – men der er forskelle mellem uddannelser	18

1 Resultater og perspektivering

I dette notat undersøges sammenhængen mellem gymnasiale karakterer og studerendes frafald, påbegyndelse af ph.d. samt efterfølgende ledighed for universitetsuddannelser. Formålet med analyserne er at belyse, i hvilken grad det gymnasiale karaktergennemsnit udgør et relevant optagelseskriterium på universitetsuddannelser. Tilsvarende notater er udarbejdet for erhvervsakademiuuddannelser og professionsbacheloruddannelser (EVA, 2018a, 2018b).

Optagelsessystemet fordeler hvert år mange tusinde studiepladser blandt et endnu større antal håbefulde unge, der søger ind på de videregående uddannelser. Karaktergennemsnittet udgør det afgørende kriterium for at blive optaget gennem kvote 1 på de uddannelser, hvor der er flere ansøgere end studiepladser. Anvendelsen af karaktergennemsnittet møder jævnligt kritik fra flere sider. Eksempelvis foreslog Kvalitetsudvalget¹, at man helt skulle se bort fra karakterer over 7 og i stedet optage studerende på baggrund af et bredere grundlag som fx motiverede ansøgninger, optagelsessamtaler eller -prøver – blandt andet ud fra en betragtning om, at en sådan omlægning ville nedbringe frafaldet.

Såfremt det gymnasiale karaktergennemsnit er et godt redskab til at forudsige frafald, risikerer man dog at opnå det modsatte, hvis man ser bort fra karaktererne. Det er derfor relevant at undersøge, om der kan påvises en sammenhæng mellem karaktergennemsnittet og de studerendes frafaldsrisiko. Denne sammenhæng er tidligere undersøgt på universitetsområdet (EVA, 2015a). I dette notat undersøges problemstillingen med nyere og mere aktuelle data, ligesom data for optagelseskvote og -prioritet for første gang inddrages i analyserne.

Som alternativ til Kvalitetsudvalgets forslag argumenterer andre for, at man i stedet bør øge andelen, der optages via kvote 2, inden for rammerne af det eksisterende optagelsessystem. Som input til denne debat sammenligner notatet ligeledes frafaldet i henholdsvis kvote 1 og kvote 2.

Frafald udgør ikke det eneste relevante succeskriterium for optagelsessystemet. Som supplement til frafaldsanalyserne undersøges sammenhængen mellem karaktergennemsnit og påbegyndelse af ph.d.-uddannelse samt de studerendes ledighed, året efter at de bliver færdige, derfor også.

Datagrundlaget for frafaldsanalyserne udgøres af alle påbegyndte uddannelsesforløb på bacheloruddannelser på danske universiteter i 2016 for ansøgere, der har søgt gennem Den Koordinerede Tilmelding. Analyserne af påbegyndelse af ph.d.-uddannelser er gennemført for studerende, der har færdiggjort en kandidatuddannelse på et dansk universitet i årene 2011-14. Datagrundlaget for analyserne af ledighed er baseret på uddannelsesforløb, som er afsluttet i 2014-15.

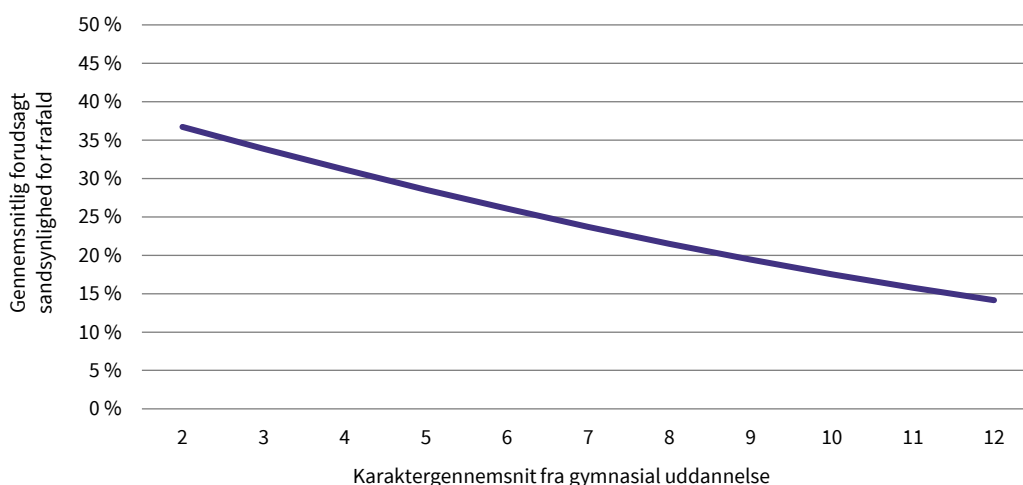
1 Udvalg for Kvalitet og Relevans i de Videregående Uddannelser (<https://ufm.dk/uddannelse/rad-naevn-og-udvalg/tidligere-rad-naevn-og-udvalg/kvalitetsudvalget>).

1.1 Jo højere karaktergennemsnit, desto mindre frafaldssandsynlighed

Analyserne viser i overensstemmelse med tidligere analyser, at der kan påvises en stærk sammenhæng mellem de studerendes karaktergennemsnit og den gennemsnitlige sandsynlighed for at falde fra i løbet af det første år. Som noget nyt er sammenhængen også undersøgt for hver optagelseskvote for sig. Her viser analysen, at mens sammenhængen for kvote 1 stort set er identisk med den generelle sammenhæng, er den mindre stærk for studerende optaget via kvote 2. Samlet set bestyrker analyserne de tidligere resultater, hvor høje karakterer hænger sammen med lille frafaldssandsynlighed på bacheloruddannelser.

FIGUR 1.1

Sammenhæng mellem gymnasialt karaktergennemsnit og førsteårsfrafald på bacheloruddannelser på universiteterne



Kilde: Danmarks Evalueringsinstitut (EVA) på baggrund af Danmarks Statistik og Den Koordinerede Tilmelding.

Note: Estimeret på baggrund af 23.912 studieførøb. Der er kontrolleret for uddannelsesspecifikke forhold samt optagelseskvote. Omfatter data for 2016.

1.2 Høje karakterer hænger sammen med lille ledighedsrisiko

I tillæg hertil kan der også påvises en sammenhæng mellem karaktergennemsnit og ledighed efter endt uddannelse for studerende, som har færdiggjort en kandidatuddannelse på universiteterne. Ud over at studerende med høje gymnasiale karakterer har mindre sandsynlighed for at falde fra, er de altså også mere efterspurgte på arbejdsmarkedet efter endt uddannelse.

1.3 Studerende med høje karakterer har større sandsynlighed for at påbegynde en ph.d.-uddannelse

Påbegyndelse af en ph.d.-uddannelse kan på universiteterne anvendes som proxy for faglig succes. Det er derfor interessant at undersøge sammenhængen mellem karaktergennemsnit og påbegyndelse af ph.d.-uddannelse for at opnå et mere dækkende billede af betydningen af karakteroptag. Analysen viser, i lighed med tidligere analyser, at der kan påvises en stærk sammenhæng mellem

de studerendes karaktergennemsnit fra den gymnasiale uddannelse og sandsynligheden for at påbegynde en ph.d.-uddannelse.

1.4 Frafaldet er mindst i kvote 2 – det kan blandt andet skyldes forskellig selektion ind i kvote 1 og kvote 2

Analyserne viser, at frafaldet generelt er 6 procentpoint mindre i kvote 2 end i kvote 1. Zoomes der ind på forholdet på otte udvalgte enkeltuddannelser, viser der sig store forskelle mellem uddannelserne. Mens der er tendens til, at frafaldet er mindre i kvote 2 end i kvote 1 på fem af de otte uddannelser, er der omvendt tendens til, at det er størst i kvote 2 på to uddannelser.

Når frafaldet generelt er mindre i kvote 2 end i kvote 1, kan det imidlertid ikke betragtes som en effekt af kvote 2-optag. Studerende, der optages via kvote 2, kan nemlig ikke som helhed betragtes som sammenlignelige med studerende, der optages via kvote 1. Det er fx oplagt, at studerende der er afklarede med deres studievalg, er mere tilbøjelige til at søge via kvote 2, mens studerende der er uafklarede, vil være mere tilbøjelige til at udskyde beslutningen.

Forskellen mellem kvote 1 og kvote 2 kan altså skyldes, at man selekterer en bestemt gruppe, som også ville have mindre frafaldsrisiko, hvis de i stedet havde søgt via kvote 1. Og hvis det er tilfældet, kan forskellene udelukkende være udtryk for selektion. En effektanalyse ville derfor kræve et mere nuanceret og solidt undersøgelsesdesign. Forskellene mellem uddannelserne viser dog, at det kan have stor betydning, hvordan man tilrettelægger optaget i kvote 2.²

1.5 Studerende, der ikke er optaget på deres førsteprioritet, har større frafaldsrisiko – særligt dem med høje karakterer

For studerende, der er optaget på deres førsteprioritet, er der samme sammenhæng mellem det gymnasiale karaktergennemsnit og frafaldsrisiko som generelt på tværs af optagelsesprioriteterne. Jo højere karaktergennemsnit, desto mindre frafaldssandsynlighed. For studerende, der ikke er optaget på deres førsteprioritet, er frafaldet generelt større. Samtidig ændrer sammenhængen sig, når karaktergennemsnittet ændrer sig, for studerende, der ikke er optaget på deres førsteprioritet. Den negative sammenhæng for studerende med karaktergennemsnit mellem 2 og 7 ændres til en positiv sammenhæng for studerende med karaktergennemsnit, der er højere end 7. Analysen viser altså, at det er vanskeligt at fastholde studerende, der ikke er blevet optaget på deres førsteprioritet – især hvis de har høje karakterer.

² En forklaring kan også være, at uddannelserne bruger flere kriterier i kvote 2, modsat kvote 1, hvor karaktergennemsnittet er det eneste kriterium. Fx anvender man flere steder karakterer som ét af flere kriterier i kvote 2. I så fald er det altså ikke et spørgsmål om, at man bruger andre kriterier i kvote 2, som er bedre end karakterer, men nærmere, at man ud over karakterer også vurderer ansørgerne på en række andre kriterier, der også kan have relevans for de studerendes frafaldssandsynlighed.

1.6 Karaktergennemsnit fra hf er mindre gode til at forudsige frafald på universiteterne

Opdeler vi analyserne på de forskellige typer af gymnasiale uddannelser, skiller hf sig især ud. På de tre øvrige gymnasiale retninger, stx, hhx og htx, er der en negativ sammenhæng mellem karaktergennemsnit og frafaldssandsynlighed. For studerende fra stx er sammenhængen stort set identisk med den generelle sammenhæng, mens den er stærkere endnu for studerende fra hhx og htx. Sammenhængen er til gengæld betydeligt svagere for studerende fra hf, som også generelt har et større frafald end studerende fra stx.

Karaktergennemsnittet fra hf kan altså ikke i samme grad bruges til at forudsige frafaldet på bacheloruddannelserne sammenlignet med karaktergennemsnittet fra de øvrige ungdomsuddannelser. Selvom data er så aktuelle som muligt, er der siden kommet en reform af hf, som betyder, at studerende, der skal tage en universitetsbacheloruddannelse, skal tage en udvidet fagpakke sammenlignet med det tidligere hf. Der tages derfor forbehold for, at denne ændring potentielt kan have betydning for sammenhængen i fremtiden.

1.7 Sammenhængen mellem karakterer og frafald kan variere mellem uddannelser

Når sammenhængen mellem karaktergennemsnit og frafaldssandsynlighed undersøges for specifikke uddannelser, viser det sig, at der – trods den generelt negative sammenhæng – kan være markante forskelle mellem uddannelserne. For tre uddannelser, som indgår i analysen (HA almen, økonomi og matematik), er sammenhængen negativ, og for én uddannelse (historie) er sammenhængen positiv.

Forskellene mellem uddannelser skyldes dog ikke generelle hovedområdeforskelle. Tidligere analyser, hvor sammenhængen er opdelt på hovedområder, viser, at der er en negativ sammenhæng på alle fem hovedområder på universiteterne, og at sammenhængen er nogenlunde lige stærk på alle hovedområder undtagen det sundhedsvidenskabelige område. På det sundhedsvidenskabelige område er sammenhængen mindre stærk, men fortsat signifikant (EVA, 2015a). Analyserne viser dog, at det uanset hovedområde er relevant at undersøge sammenhænge på specifikke uddannelser, man er interesseret i.

1.8 Perspektivering

Karaktergennemsnittet kan forudsige markante forskelle i succes på universitetsuddannelser

Analyserne viser, at karaktergennemsnittet generelt kan forudsige markante forskelle i de studendes succes på universitetsuddannelser. Det gælder med hensyn til både frafald, faglig succes (ph.d.) og ledighed efterfølgende, hvilket stemmer overens med tidligere gennemførte analyser. Analyserne af frafald inddrager som noget nyt også information om de studendes optagelseskvote, hvilket ligeledes bekræfter billedet af, at karakteroptag bidrager til at mindske frafaldet på bacheloruddannelserne sammenlignet med, hvis man så bort fra karakterer. Karaktergennemsnittet udgør dermed ganske entydigt et relevant optagelseskriterium på universitetsuddannelser målt på både frafald, faglig succes og efterfølgende ledighedsrisiko.

På baggrund af analyserne synes karakteroptag på flere måder at være attraktivt set fra både uddannelsesinstitutionernes og samfundets side. De generelle resultater udelukker ikke, at sammenhænge kan se anderledes ud på specifikke uddannelser – tværtimod fremgår det, at dette kan være tilfældet. Ikke desto mindre er de generelle sammenhænge velegnede med hensyn til at afdekke konsekvenserne af at have et generelt kriterium som karaktergennemsnittet i kvote 1 for alle uddannelser.³

Selvom karaktergennemsnittet udgør et relevant optagelseskriterium, er det samtidig vigtigt at huske på, at der er mange ønsker til, hvad optagelsessystemet skal kunne, og mange hensyn at tage med i betragtning som fx ressourceforbruget forbundet med forskellige optageformer, den sociale profil i optaget osv. (se fx EVA, 2015a, 2015b, 2018c).

Sammenhængen mellem karakterer og frafald er stærkest på universiteterne

Tilsvarende analyser af frafald på professionshøjskolerne viser, at der ikke kan påvises samme stærke sammenhæng mellem karaktergennemsnit og frafald her, som der kan på universiteterne. Den tredje store sektor, erhvervsakademierne, ligger mellem de to øvrige sektorer med en moderat negativ sammenhæng mellem karaktergennemsnit og frafald. Det peger på, at det er på universiteterne, man opnår den største gevinst med hensyn til at reducere frafald, når man optager på baggrund af karaktergennemsnittet. Der kan dog være andre grunde til, at man alligevel ønsker at fastholde karakteroptag i de andre sektorer. Fx genfindes sammenhængen mellem det gymnasiale karaktergennemsnit og ledighed i alle tre sektorer, hvilket taler for, at optag på baggrund af karaktergennemsnittet er attraktivt set fra et arbejdsmarkedsperspektiv, uanset hvilken sektor der er tale om.

Fordeling mellem kvote 1 og kvote 2 samt anvendelse af kriterier i kvote 2 bør overvejes på de specifikke uddannelser

Uanset at der kan være flere grunde til at holde fast i at optage studerende på baggrund af karaktergennemsnit, giver analyserne alligevel anledning til at overveje, om kvote 2 anvendes rigtigt ude på de specifikke uddannelser. Blandt de studerende, som søgte gennem Den Koordinerede Tilmelding i 2016, blev kun 12 % optaget gennem kvote 2.⁴ Selvom der er stor forskel mellem uddannelser, udgør kvote 1 altså generelt set det dominerende optagelsesgrundlag på universiteterne.

Når man kigger på fordelingen mellem kvote 1 og kvote 2, bør man tage med i betragtning, at et ændret kvote 2-optag kan ændre den samlede studenterpopulation, hvilket kan forventes at have betydning for alle studerende. På de uddannelser, hvor høje karakterer er forbundet med større frafaldsrisiko, kan man således godt forestille sig, at et ændret kvote 2-optag kan udgøre et vigtigt bidrag med hensyn til en bedre fastholdelse af studerende med høje karakterer. Introduktionen af optagelsessamtaler på læreruddannelsen er et eksempel på dette. Før indførelsen af optagelsessamtaler havde studerende med høje karakterer stor frafaldsrisiko, mens de efterfølgende er den gruppe med mindst frafaldsrisiko sammenlignet med studerende med lavere karaktergennemsnit (EVA, 2017).

Skærpede krav på uddannelser uden karakterkrav

Indførelsen af optagelsessamtaler på læreruddannelsen er et eksempel på, at man er lykkedes med at stille større krav til ansøgere, selvom man mange steder på uddannelsen ikke tidligere har

3 For yderligere diskussion af implikationer af karakteroptag, se kapitel 6 i EVA, 2015a.

4 Selvom det kun er 12 %, der optages via kvote 2, er der dog kvote 2-optag på størstedelen af universitetsuddannelserne (syv ud af ti). Men der er altså også uddannelser, som ikke har noget optag på baggrund af kvote 2.

haft karakterkrav, da der ikke var nok ansøgere til studiepladserne. Det er på mange måder en lovende tilgang for uddannelser, hvor der i dag ikke er noget karakterkrav eller kvote 2-optag, og hvor man oplever udfordringer med det faglige niveau eller motivationen blandt de studerende. På læreruddannelsen har indførelsen af optagelsessamtaler bidraget til at mindske frafaldet i løbet af det første år. I begyndelsen medførte det et dyk i antallet af ansøgere samlet set, men antallet er dog kommet tilbage på niveau siden. Samtidig har man fået flere ansøgere med karaktergennemsnit over karakterkvotienten på 7, hvilket også kan være attraktivt fagligt set (ibid.).

Ikke en one-size-fits-all-løsning til indretningen af optagelsessystemet

I forlængelse af ovenstående analyser bør man huske på, at der næppe findes én generel løsning på, hvordan optagelsessystemet indrettes bedst i de forskellige sektorer. Uddannelsesinstitutionerne har i vid udstrækning frihed til selv at afgøre forholdet mellem optaget i kvote 1 og kvote 2, ligesom der er flere forskellige mulige kriterier, der kan anvendes som optagelseskriterier i kvote 2. Konkrete udfordringer og viden om sammenhængen mellem karakterer og frafald på den specifikke uddannelse bør spille en vigtig rolle med hensyn til, hvordan de forskellige muligheder, som institutionerne har inden for det eksisterende optagelsessystem, forvaltes bedst muligt.

2 Indledning

Optagelsessystemet fordeler hvert år mange tusinde studiepladser til et endnu større antal håbe- fulde unge, der søger ind på de videregående uddannelser. Karaktergennemsnittet udgør det afgø- rende kriterium for at blive optaget gennem kvote 1 på de uddannelser, hvor der er flere ansøgere end studiepladser. Anvendelsen af karaktergennemsnittet møder dog jævnligt kritik fra flere sider. Eksempelvis foreslog Kvalitetsudvalget, at man helt skulle se bort fra karakterer over 7 og i stedet optage studerende på baggrund af et bredere grundlag som fx motiverede ansøgninger eller opta- gelsessamtaler eller -prøver. Dette var blandt andet ud fra en betragtning om, at en sådan omlæg- ning ville nedbringe frafaldet betragteligt.

Udvalgets anbefalinger var dog ikke underbygget af dækkende empiriske analyser. Det er siden blevet vist, at karaktergennemsnittet fra gymnasiale uddannelser kan bruges til at forudsige mar- kante forskelle med hensyn til førsteårsfrafald, ph.d.-optag og dimittendledighed på universite- terne (EVA, 2015). Dermed ville man risikere at øge frafaldet, hvis man så bort fra gymnasiale karak- terer i optagelsessystemet til universitetsuddannelser. Formålet med dette notat er at gentage tid- ligere analyser på de nyeste data samt udvide analyserne til også at inddrage information om kvote og prioritet. Notatet skriver sig dermed ind i en række af tidligere publikationer fra Danmarks Evalueringsinstitut (EVA), som ser nærmere på forskellige aspekter af optagelsessystemet på de vi- deregående uddannelser.

Omkring hver tredje studerende, der starter på en bacheloruddannelse, ender med at være faldet fra fem år senere, og frafaldet er størst i løbet af det første år, hvor omkring 17 % falder fra (Uddan- nelses- og Forskningsministeriet, 2017). Optagelsessystemet udgør på mange måder et attraktivt redskab med hensyn til frafaldsproblematikken: Hvis man kan mindske frafaldet ved at sikre et godt match mellem studerende og uddannelse, er det til fordel for både samfundet, uddannelses- institutionerne og de studerende.

Sammenhængen mellem karaktergennemsnit, frafald, påbegyndelse af ph.d. og ledighed

Notatet undersøger sammenhængen mellem karaktergennemsnittet og tre outcome-mål: første- årsfrafald, påbegyndelse af ph.d.-uddannelse og ledighed året efter færdiggørelse af uddannelsen. Indretningen af optagelsessystemet kan dog primært formodes at påvirke frafaldet, mens ledighe- den efter endt uddannelse i høj grad er bestemt af andre strukturelle forhold i samfundet. Andelen, der påbegynder en ph.d.-uddannelse, er ligeledes ikke noget, man som sådan ønsker at påvirke gennem optaget, om end man gerne vil have kvalificerede ansøgere blandt de studerende. Derfor fokuserer notatet primært på frafald, mens analyserne af ledighed og påbegyndelse af ph.d.-ud- dannelse gennemføres på overordnet niveau. Med hensyn til frafald kan optagelsessystemet dog spille en vigtig rolle. Notatet undersøger derfor også betydningen af andre forhold omkring opta- gelsessystemet, herunder fx ansøgningsprioritet og optagelseskvote (kvote 1 og kvote 2), ligesom karaktergennemsnittet fra forskellige gymnasiale uddannelser sammenlignes.

Hvad måler det gymnasiale karaktergennemsnit?

Et aspekt af debatten omhandler, hvad de gymnasiale karakterer er udtryk for. Her er det i en dansk sammenhæng blevet vist, at karakterer fra stx først og fremmest (men ikke udelukkende) måler en generel studiekompetence (EVA, 2016). Gymnasieelever, der får høje karakterer i ét fag, er ofte tilbøjelige til også at få høje karakterer i andre fag, fordi karakteren i høj grad afspejler en generel kompetence. En af de ting, der ofte betragtes som attraktivt ved karaktergennemsnittet, er derudover, at gymnasiale karakterer ikke blot er et mål for intelligens, men afspejler andre karaktertræk/kompetencer, som ellers kan være vanskelige at måle med diverse test, motiverede ansøgninger eller optagelsessamtaler i en high stakes-situation, hvor meget er på spil for ansøgerne. Det er kvaliteter som motivation, personlig disciplin og vedholdenhed, som karaktergennemsnit kan indfange, fordi det er målt over mange år (Geiser & Santelices, 2007). Det er dog endnu ikke belyst, i hvilken grad karakterer fra forskellige typer af gymnasiale uddannelser måler det samme. Notatet tager hul på dette spørgsmål ved at undersøge sammenhængen mellem karaktergennemsnit og frafald for studerende med forskellige gymnasiale baggrunde.

Analysemetode

Notatet bygger videre på tidligere EVA-rapporter og notater, som på forskellig vis belyser betydningen af at optage på baggrund af gymnasiale karakterer. Den primære analysemetode i dette notat er logistisk regression, hvor der inddrages dummyvariable for hvert uddannelsesudbud. Dermed kontrolleres der for uddannelsesspecifikke forhold, som kan tænkes at påvirke frafaldssandsynligheden. I analyserne af sammenhængen mellem karaktergennemsnit og frafaldssandsynlighed kontrolleres endvidere for optagelseskvote. For en mere udførlig beskrivelse af metodiske overvejelser henvises til metodeappendikset til rapporten *Gymnasiekarakterers betydning for succes på videregående uddannelser* (EVA, 2015a).

Datagrundlag

Datagrundlaget for analyserne af frafald udgøres af alle uddannelsesforløb på universitetsbacheloruddannelser påbegyndt i 2016 på danske universiteter for ansøgere, der har søgt gennem Den Koordinerede Tilmelding.⁵ Afgrænsningen til dette år skyldes, at det kun har været muligt at anvende data fra Den Koordinerede Tilmelding for dette år. Analyserne af påbegyndelse af ph.d.-uddannelser er gennemført for studerende, der har færdiggjort en kandidatuddannelse på et dansk universitet i årene 2011-14. Analyserne af ledighed er gennemført for studerende, som har afsluttet deres uddannelse i 2014-15. Karakteranalyserne inkluderer kun studerende, som har et karaktergennemsnit fra en gymnasial uddannelse, hvilket langt størstedelen af de studerende på universiteterne har.

Projektorganisering

Undersøgelsen er gennemført af seniorkonsulent Bjarke Tarpgaard Hartkopf (projektleder), konsulent Andreas Pihl Kjærsgaard og konsulent Mathias Tolstrup Wester. Herudover har professor Kim Mannemar Sønderskov fra Institut for Statskundskab ved Aarhus Universitet fungeret som ekstern kvalitetssikrer med hensyn til analysedesign og valg af metode.

5 Andre uddannelser som fx professionsbacheloruddannelser, der udbydes på universiteter, indgår ikke i analyserne.

3 Gymnasiale karakterers betydning på universitetsuddannelser

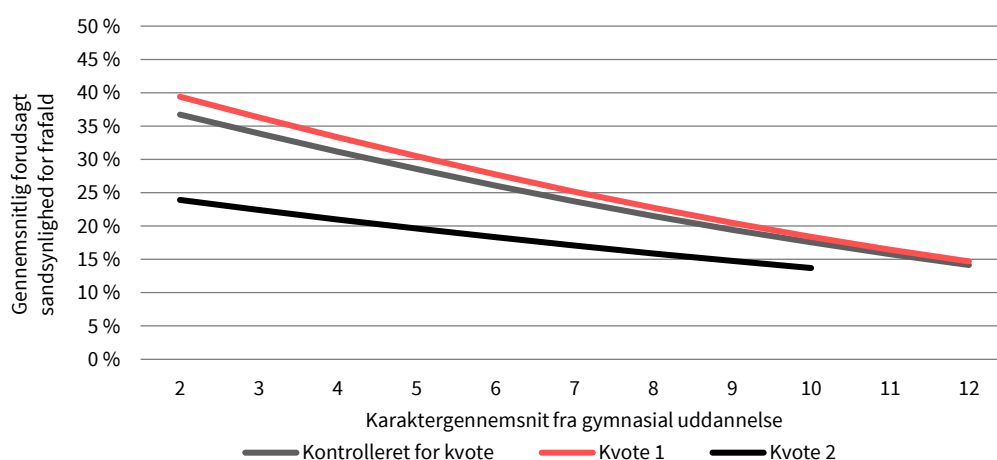
3.1 Studerende med lave karakterer falder oftere fra end studerende med høje karakterer

Figur 3.1 viser en stærk negativ sammenhæng mellem det gymnasiale karaktergennemsnit og den gennemsnitlige frafaldsrisiko for studerende på akademiske bacheloruddannelser. Jo højere karaktergennemsnit fra gymnasiet, desto mindre frafaldsrisiko. Studerende, der har et snit på 2, har en gennemsnitlig frafaldsrisiko på 37 %. Studerende, der har et karaktergennemsnit på 12, har en gennemsnitlig frafaldsrisiko på 14 %. Studerende med de laveste karakterer har altså omkring 20 procentpoint større frafaldsrisiko end studerende med de højeste karaktergennemsnit. Dette svarer i øvrigt ganske præcist til den sammenhæng, som er påvist i tidligere analyser, som er gennemført med data fra tidligere perioder (EVA, 2015a).

Figur 3.1 viser også, at studerende optaget gennem kvote 2 generelt falder mindre fra end studerende optaget gennem kvote 1. Sammenhængen mellem karaktergennemsnit og frafaldsrisiko er ligeledes mindre stærk for studerende optaget via kvote 2. Samlet set er der et konsistent billede af, at jo højere karaktergennemsnit de studerende har, desto mindre frafaldsrisiko har de også gennemsnitligt set.

FIGUR 3.1

Sammenhæng mellem gymnasialt karaktergennemsnit og førsteårsfratfald på bacheloruddannelser på universiteterne, opdelt på kvoter



Kilde: EVA på baggrund af Danmarks Statistik og Den Koordinerede Tilmelding.

Note: Estimeret på baggrund af 23.912 studieforløb. Der er kontrolleret for uddannelsesspecifikke forhold samt optagelseskvote. Omfatter data for 2016.

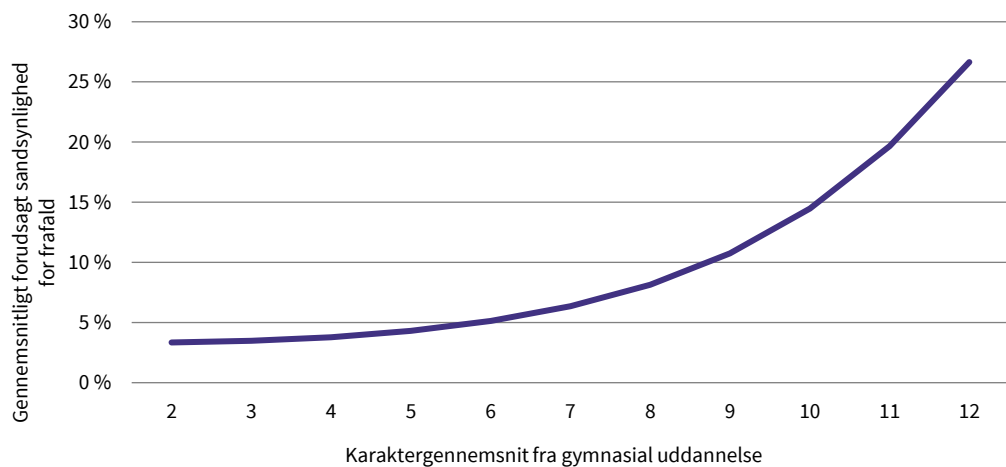
Sammenlignet med professionsbacheloruddannelser og erhvervsakademiuddannelser er der tale om en væsentligt stærkere sammenhæng mellem karaktergennemsnit og frafald på universitetsuddannelserne, hvorfor gevinsten forbundet med at optage på baggrund af karakterer også må formodes at være større.

3.2 Studerende med høje karakterer har større sandsynlighed for at påbegynde en ph.d.-uddannelse

Jo højere karaktergennemsnit, desto større er sandsynligheden for at påbegynde en ph.d.-uddannelse. Det fremgår af figur 3.2, som viser sammenhængen mellem det gymnasiale karaktergennemsnit og sandsynligheden for at påbegynde en ph.d.-uddannelse blandt færdiguddannede kandidater fra universiteterne. Studerende med karaktergennemsnit under 5 har i gennemsnit mindre end 5 % sandsynlighed for at påbegynde en ph.d.-uddannelse, mens den tilsvarende sandsynlighed i gennemsnit er over 25 % for studerende med de højeste karaktergennemsnit. Dette stemmer ligeledes overens med tidligere analyser, hvor sammenhængen er undersøgt med data fra tidligere perioder.

FIGUR 3.2

Sammenhæng mellem gymnasialt karaktergennemsnit og påbegyndelse af ph.d.-uddannelse på universiteterne



Kilde: EVA på baggrund af Danmarks Statistik.

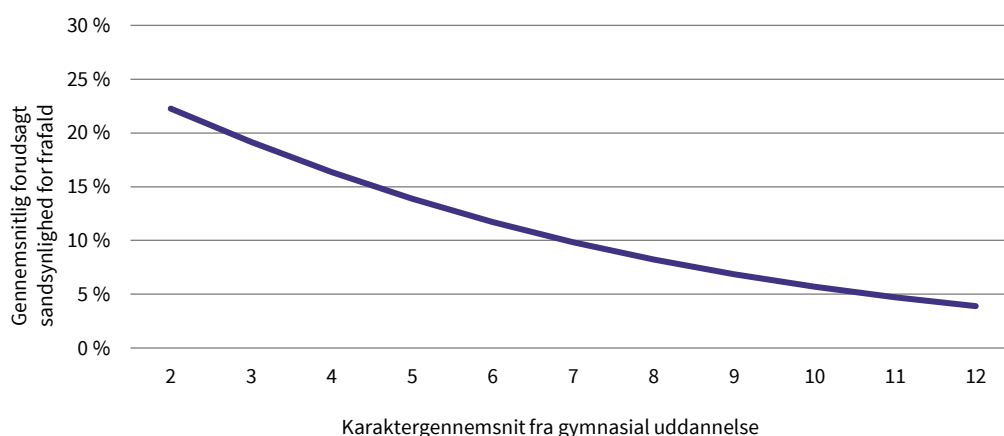
Note: Estimeret på baggrund af 41.952 studieføløb. Der er kontrolleret for uddannelsesspecifikke forhold. Omfatter data for studerende, der blev færdige med deres kandidatuddannelse i årene 2011-14.

3.3 Høje karakterer hænger sammen med lav ledighed

Høje karakterer hænger også sammen med en mindre risiko for ledighed, året efter at uddannelsen færdiggøres. Figur 3.3 viser, at ledigheden er betydeligt lavere for studerende med høje karakterer end studerende med lave karakterer fra de gymnasiale uddannelser. For studerende med et karaktergennemsnit på 4 er sandsynligheden for ledighed i gennemsnit 16 %, mens den er 6 % for studerende med et karaktergennemsnit på 10. Der er altså en forskel på 10 procentpoint mellem studerende med karaktergennemsnit på henholdsvis 4 og 10, hvilket må betragtes som en stor forskel givet andelen af ledige på tværs af hele karakterskalaen.

FIGUR 3.3

Sammenhængen mellem gymnasialt karaktergennemsnit og ledighed på akademiske bacheloruddannelser på universiteterne



Kilde: EVA på baggrund af Danmarks Statistik.

Note: N = 24.121. Studerende, som har afsluttet deres uddannelse i 2014-15, indgår. Studerende, der efterfølgende er uden for arbejdsstyrken, indgår ikke i analysen. Det er således sandsynligheden for ledighed året efter sammenlignet med sandsynligheden for at være i beskæftigelse, der måles.

3.4 Studerende med høje karakterer, der er optaget på deres 2.+ prioritet, er særligt frafaldstruede

For studerende, der er optaget på deres 1. prioritet, er der samme sammenhæng mellem det gymnasiale karaktergennemsnit og frafaldsrisikoen, som vi så generelt for sektoren i figur 3.1. Jo højere karaktergennemsnit, desto mindre frafaldssandsynlighed. For studerende, der ikke er optaget på deres 1. prioritet, ændrer sammenhængen sig dog med karaktergennemsnittet. Der er en negativ sammenhæng for studerende med karaktergennemsnit mellem 2 og 7 og en positiv sammenhæng for studerende med karaktergennemsnit, der er højere end 7.

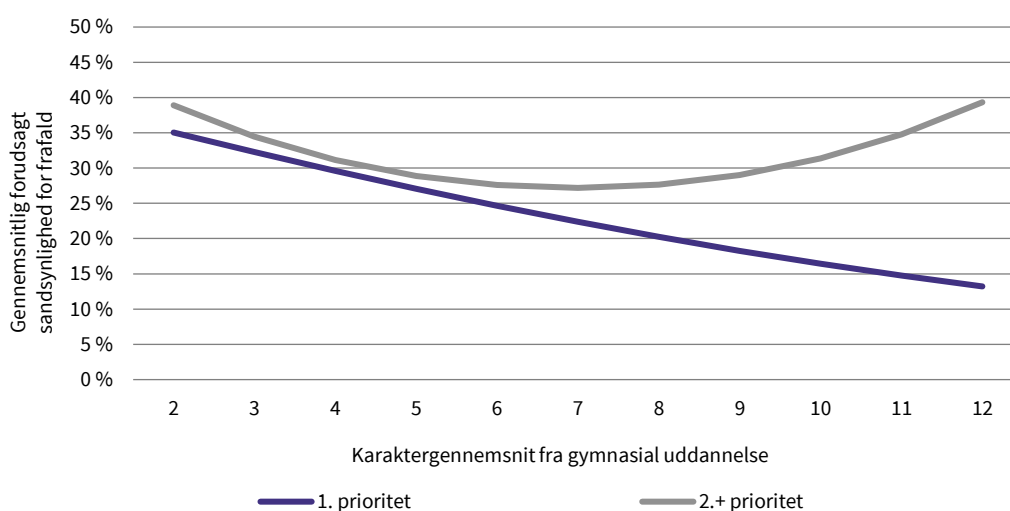
Studerende, der er optaget på deres 1. prioritet, har – uanset deres gymnasiale karaktergennemsnit – en mindre frafaldsrisiko end studerende, der ikke er blevet optaget på deres 1. prioritet. Den største forskel er dog mellem studerende med høje karaktergennemsnit, hvor studerende, der ikke er kommet ind på deres 1. prioritet, har betydeligt større frafaldssandsynlighed end dem, der er blevet optaget på deres 1. prioritet.

En oplagt forklaring på det er, at studerende, der ikke er kommet ind på det studie, de helst vil ind på, og som har andre muligheder, er mere tilbøjelige til at søge andre uddannelser sammenlignet

med studerende med lavere karakterer, som generelt har vanskeligere ved at blive optaget på andre uddannelser. Samtidig kan studerende, der er optaget på deres 1. prioritet generelt formodes at være anderledes end studerende, der ikke er optaget på deres 1. prioritet, på en række parametre, som ikke indgår i analysen. De to grupper er med andre ord ikke sammenlignelige, og forskellen kan derfor ikke fortolkes som en effekt af at være optaget på sin 1. prioritet.

FIGUR 3.4

Sammenhæng mellem gymnasialt karaktergennemsnit og førsteårsfrafald på bacheloruddannelser på universiteterne, opdelt på prioritet



Kilde: EVA på baggrund af Danmarks Statistik og Den Koordinerede Tilmelding.

Note: 1. prioritet er estimeret ud fra data om 19.689 studieforbøb. 2.+ prioritet er estimeret ud fra data om 3.922 studieforbøb. Der er kontrolleret for uddannelsesspecifikke forhold samt optagelseskvote. Omfatter data fra 2016.

3.5 Sammenhængen mellem gymnasiale karakterer og frafald er anderledes for studerende fra hf end studerende fra andre gymnasiale uddannelser

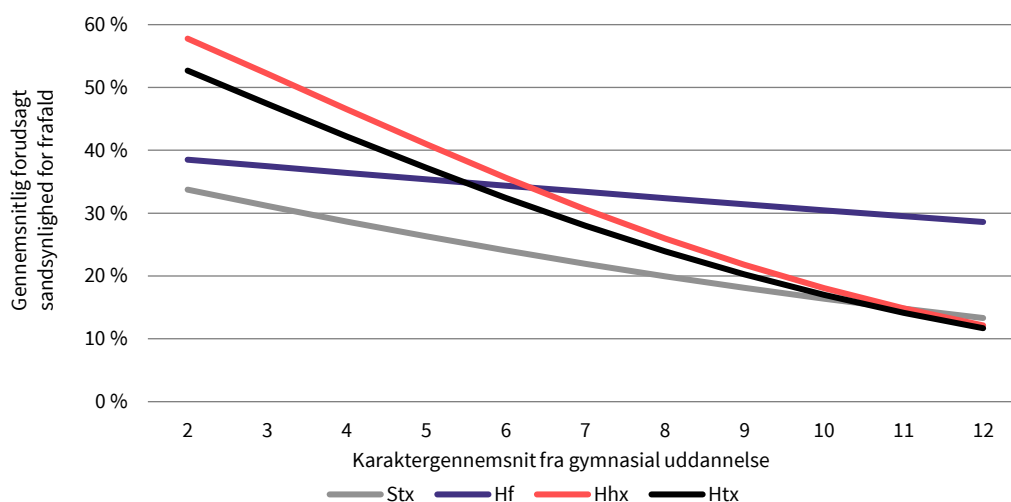
Sammenhængen mellem gymnasialt karaktergennemsnit og forudsagt frafaldsrisiko varierer alt efter de studerendes gymnasiale baggrund. Figur 3.5 viser, at særligt hf skiller sig ud fra de andre typer af gymnasiale uddannelser. På de tre gymnasiale retninger, stx, hhx og htx, er der en negativ sammenhæng mellem karaktergennemsnit og frafaldssandsynlighed. For studerende fra stx er sammenhængen stort set identisk med den generelle sammenhæng, mens den er stærkere endnu for studerende fra hhx og htx.

Sammenhængen er til gengæld betydeligt svagere for studerende fra hf, som også generelt har et større frafald end studerende fra stx. Karaktergennemsnit fra hf kan altså ikke i samme grad bruges til at forudsige frafaldet på bacheloruddannelserne sammenlignet med karaktergennemsnittet fra de øvrige ungdomsuddannelser. Studerende fra hf med høje karaktergennemsnit skiller sig særligt ud ved at have betydeligt større frafaldssandsynlighed end studerende fra de øvrige gymnasiale retninger.

Selvom data er så aktuelle som muligt, er der siden kommet en reform af hf, som betyder, at studerende, der skal tage en universitetsbacheloruddannelse, skal tage en udvidet fagpakke sammenlignet med det tidligere hf. Der tages derfor forbehold for, at denne ændring potentielt kan have betydning for sammenhængen.

FIGUR 3.5

Sammenhæng mellem karaktergennemsnit og førsteårsfrafald på bacheloruddannelser på universiteterne, opdelt på type af gymnasial uddannelse



Kilde: EVA på baggrund af Danmarks Statistik og Den Koordinerede Tilmelding.

Note: Stx er estimeret ud fra data om 15.445 studieforløb. Hf er estimeret ud fra data om 2.082 studieforløb. Hhx er estimeret ud fra data om 2.871 studieforløb. Htx er estimeret ud fra data om 2.012 studieforløb. Der er kontrolleret for uddannelsesspecifikke forhold samt optagelseskvote. Omfatter data fra 2016.

Det er vigtigt at tage forbehold for, at de identificerede forskelle ikke alene kan tilskrives forskelle med hensyn til, hvad karaktergennemsnit fra de forskellige typer af gymnasiale uddannelser måler. Studerende, der har gået på en bestemt gymnasial uddannelse, er formentlig tilbøjelige til at søge bestemte akademiske bacheloruddannelser, og afvigelsen fra det generelle billede kan derfor også skyldes forhold, der gør sig gældende for en bestemt undergruppe af akademiske bacheloruddannelser.

3.6 Sammenhængen mellem karaktergennemsnit og frafald kan variere for specifikke uddannelser

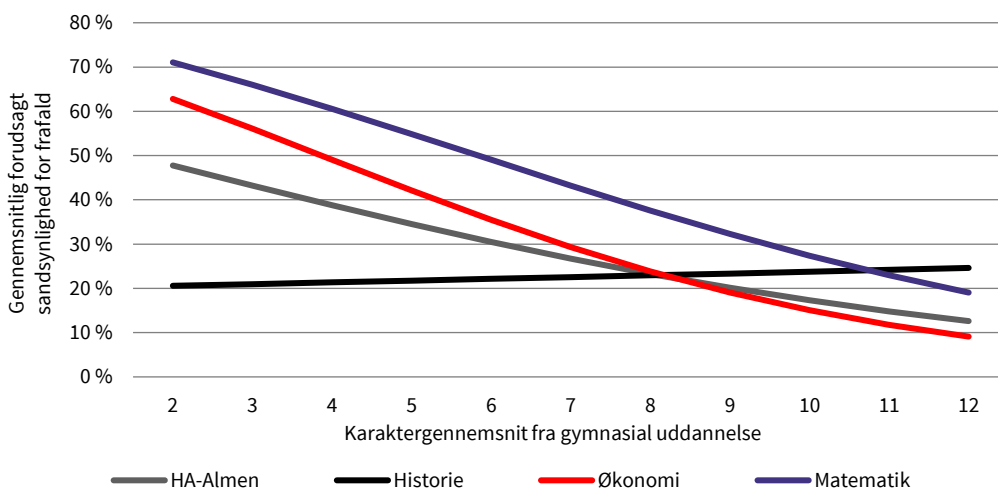
Uddannelsesinstitutionerne har i vid udstrækning frihed til selv at afdække forholdet mellem optaget i kvote 1 og kvote 2, ligesom der er flere forskellige mulige kriterier, der kan anvendes som optagelseskriterier i kvote 2. I forbindelse med tilrettelæggelse af optageprocedurer på de enkelte uddannelser er det oplagt at interessere sig for, hvordan karaktergennemsnittet relaterer sig til frafald på de specifikke uddannelser. Nedenfor gennemgås sammenhængene mellem gymnasialt karaktergennemsnit og frafald på fire udvalgte akademiske bacheloruddannelser.

På tre af de fire uddannelser (HA almen, økonomi og matematik) er der i lighed med de generelle resultater en negativ sammenhæng mellem karaktergennemsnit og sandsynligheden for frafald i

løbet af det første år. På historie er der en svag sammenhæng, som dog tenderer til at være positiv. Det viser således, at selvom der generelt er en stærk negativ sammenhæng mellem karaktergennemsnit og frafaldssandsynlighed på universiteterne, så kan det se anderledes ud for specifikke uddannelser.

FIGUR 3.6

Sammenhæng mellem gymnasialt karaktergennemsnit og frafald på udvalgte bacheloruddannelser på universiteterne



Kilde: EVA på baggrund af Danmarks Statistik og Den Koordinerede Tilmelding.

Note: HA almen er estimeret ud fra data om 2.119 studieforløb. Historie er estimeret ud fra data om 402 studieforløb. Økonomi er estimeret ud fra data om 527 studieforløb. Matematik er estimeret ud fra data om 249 studieforløb. Der er kontrolleret for uddannelsesspecifikke forhold samt optagelseskvote. Omfatter data fra 2016.

3.7 Frafaldet er mindre i kvote 2 – men der er forskelle mellem uddannelser

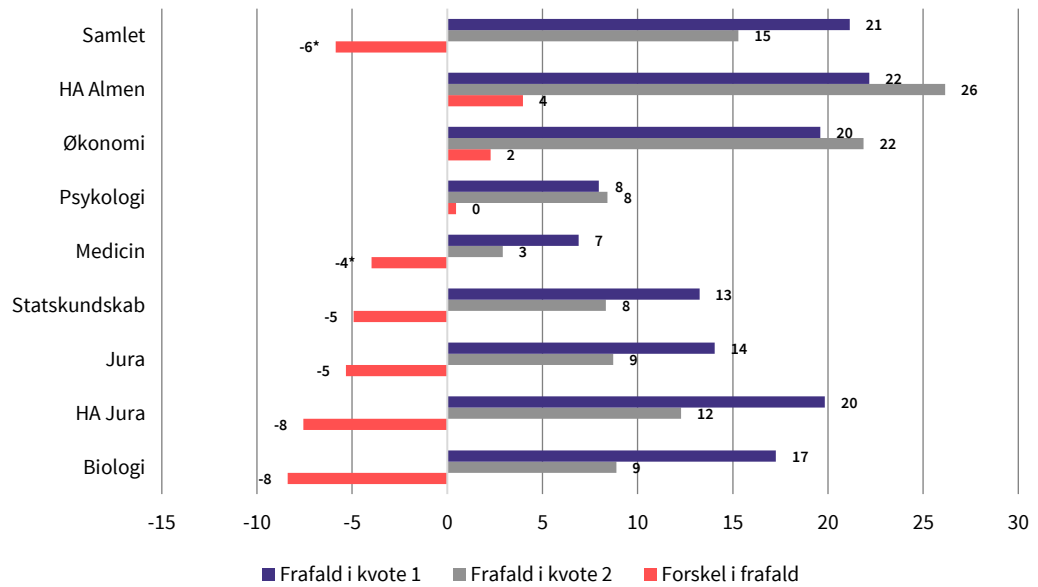
Figur 3.7 viser, at frafaldet på akademiske bacheloruddannelser samlet set er 6 procentpoint større for studerende, der er optaget via kvote 1, end for studerende, der er optaget via kvote 2. Zoomes der ind på forholdet på otte udvalgte enkeltuddannelser, viser der sig store forskelle mellem uddannelserne. Mens der er tendens til, at frafaldet er mindre i kvote 2 end i kvote 1 på fem af de otte uddannelser, er der omvendt tendens til, at det er større i kvote 2 på to uddannelser.

Mens frafaldet generelt er større i kvote 1 end i kvote 2, kan det omvendte altså også være tilfældet. Disse forskelle kan dække over en række bagvedliggende forskelle mellem studerende, der optages i de to kvoter. Det mindre frafald i kvote 2 kan fx være udtryk for, at studerende, der søger om optagelse gennem kvote 2, er mere afklarede, og det kan være hovedforklaringen på, at de falder mindre fra.

Sammenligningen mellem kvote 1 og kvote 2 kan altså ikke betragtes som en effektanalyse, da gruppen af studerende, der er optaget via kvote 2, generelt ikke kan antages at være sammenlignelig med gruppen af studerende, der er optaget via kvote 1. Samlet set tyder variationen mellem uddannelserne dog på, at det kan have betydning, hvilke kriterier man anvender i kvote 2.

FIGUR 3.7

Frafald i løbet af det første år i kvote 1 og kvote 2 på bacheloruddannelser på universiteterne, angivet i procent



Kilde: EVA på baggrund af Danmarks Statistik og Den Koordinerede Tilmelding.

Note: Data omfatter alle studerende, der er optaget gennem kvote 1 og kvote 2 i 2016, inklusive studerende, der ikke har et gymnasialt karaktergennemsnit, i alt 24.151 uddannelsesforløb. * angiver et signifikansniveau på 0,05.

Appendiks A – Litteraturliste

EVA. (2015a). *Gymnasiekarakterers betydning for succes på videregående uddannelser*. Danmarks Evalueringsinstitut.

EVA. (2015b). *Den sociale profil i optagesystemet. Perspektiver på karakteroptag og social (u)lighed i optaget til universiteterne*. Danmarks Evalueringsinstitut.

EVA. (2016). *Måler gymnasiekarakterer det samme eller forskellige kompetencer?* Danmarks Evalueringsinstitut.

EVA. (2017). *Effekten af optagessamtaler på læreruddannelsen*. Danmarks Evalueringsinstitut.

EVA. (2018a). *Gymnasiale karakterers betydning for frafald på erhvervsakademier*. Danmarks Evalueringsinstitut.

EVA. (2018b). *Gymnasiale karakterers betydning for frafald på professionshøjskoler*. Danmarks Evalueringsinstitut.

EVA. (2018c). *Fakta om kvote 2 i optagesystemet til videregående uddannelser*. Danmarks Evalueringsinstitut.

Geiser, S., & Santelices, M. V. (2007). *Validity of high-school grades in predicting student success beyond the freshman year*. Research & Occasional Paper Series: CSHE.6.07, Center for Studies in higher education.

Uddannelses- og Forskningsministeriet. (2017). *Hver fjerde studerende på de videregående uddannelser falder fra*.

Gymnasiale karakterers betydning for frafald på universiteterne

© 2018 Danmarks Evalueringsinstitut

Citat med kildeangivelse er tilladt

Publikationen er kun udgivet i elektronisk form på: www.eva.dk

Foto: Thure Andersen

ISBN (www) 978-87-7182-217-5

ISBN 978-87-7182-220-5

Danmarks Evalueringsinstitut (EVA) gør uddannelse og dagtilbud bedre. Vi leverer viden, der bruges på alle niveauer – fra institutioner og skoler til kommuner og ministerier.



**DANMARKS
EVALUERINGSINSTITUT**

T 3555 0101
E eva@eva.dk
H www.eva.dk