

Studerendes oplevelse af studiemiljøet på de videregående uddannelser

En undersøgelse af førsteårsstuderendes oplevelse af fysisk og socialt studiemiljø på deres uddannelser



INDHOLD

Studerendes oplevelse af studiemiljøet på de videregående uddannelser

1	Resumé	5
<hr/>		
2	Indledning	11
2.1	Det sociale studiemiljø: relationer til undervisere og medstuderende	11
2.2	Det fysiske studiemiljø som ramme om studieaktiviteter	13
2.3	Måling af dimensioner i studiemiljøet	13
2.4	Læsevejledning	15
2.5	Undersøgelsens projektgruppe	15
<hr/>		
3	Studerendes oplevelse af relationen til undervisere	16
3.1	Oplevelse af underviseres imødekommenhed og tilgængelighed	17
3.2	Oplevelse af, om underviser ved, hvem man er	20
3.3	Oplevelse af lige deltagelsesmuligheder i undervisningen	21
<hr/>		
4	Studerendes relationer til medstuderende	25
4.1	Oplevet tilhørsforhold til grupper af medstuderende	26
4.2	Oplevelse af social tilknytning til medstuderende	27
4.3	Oplevelse af samarbejde mellem studerende	30
<hr/>		
5	Tilgængelighed af udvalgte lokalefaciliteter	33
5.1	Studerendes generelle oplevelse af faciliteter på uddannelsesstederne	34
5.2	Oplevelsen af tilgængelighed opdelt på forskellige typer af uddannelser og udbudsstørrelse	35

Appendiks A – Litteraturliste	42
Appendiks B – Metode og supplerende dokumentation	44
Appendiks C – Supplerende figurer	47

1 Resumé

Denne rapport præsenterer resultaterne af en undersøgelse af førsteårsstuderendes oplevelser af aspekter af det fysiske og sociale studiemiljø på videregående uddannelser. Studiemiljøet er den samlede mængde af elementer, der tilsammen udgør det miljø, der møder de studerende på uddannelsen – både i og uden for undervisningslokalet. Rapporten er baseret på en undersøgelse blandt førsteårsstuderende på de videregående uddannelser gennemført i marts måned 2020.

Rapporten afdækker de førsteårsstuderendes oplevelse af følgende forhold i det *sociale* studiemiljø:

- Relationer til undervisere
- Lige deltagelsesmuligheder i undervisningen
- Relationer til medstuderende, herunder tilhørsforhold, social tilknytning og samarbejde.

Rapporten afdækker de førsteårsstuderendes oplevelse af følgende forhold i det *fysiske* studiemiljø:

- Tilgængelighed af udvalgte lokalefaciliteter, som kan understøtte faglige og sociale aktiviteter.

Relevans

De seneste to år med coronarestriktioner og online-undervisning har i særlig grad udfordret studerendes trivsel og fået flere til at overveje at droppe ud. Danmarks Evalueringsinstituts (EVA) undersøgelse af førsteårsstuderendes faglige og sociale trivsel under nedlukningen (EVA, 2021) viste, at nedlukningen især er gået hårdt ud over læringsudbyttet, motivationen, trivslen og de sociale forhold på uddannelsen. Selvom restriktionerne nu er ophørt, vil det også fremover være væsentligt at holde fokus på, hvordan gode studiemiljøer kan understøtte studerendes trivsel.

Tallene i denne rapport er indsamlet, før coronanedlukningen for alvor satte sit præg på de videregående uddannelser. Hermed er tallene det nærmeste, vi kommer på et billede af normalsituationen før corona.

Faglig kontekst

I arbejdet med at fremme studerendes trivsel og faglige udbytte og med at forebygge frafald er studiemiljøet en væsentlig faktor. Den internationale forskning peger på, at studiemiljøet på uddannelsesinstitutionerne er en vigtig forudsætning for et højt læringsudbytte, studentetrivsel og fastholdelse. Studiemiljø hænger sammen med og har indflydelse på de studerendes trivsel og deres

muligheder for læring og faglig udvikling. Et studiemiljø, der opleves som støttende og inkluderende med fokus på gode relationer mellem studerende indbyrdes og mellem studerende og undervisere, har således en sammenhæng med de studerendes trivsel og faglige udbytte (se fx Mayhew, 2016). Studiemiljøet er endvidere interessant, idet det er muligt for uddannelsesledelserne at handle strategisk for at forbedre dette.

Denne rapport ser dels på det generelle billede, dels på, om der er forskelle mellem sektorer (erhvervsakademier, professionshøjskoler og universiteter) og mellem uddannelsessteder af forskellig størrelse. Uddannelsesstederne er inddelt i tre kategorier efter størrelse, nemlig uddannelsessteder med hhv. under 60, mellem 60 og 120 samt over 120 studerende.

Rapporten rapport giver, på baggrund af udvalgt litteratur, et bud på, hvilke aspekter af et studiemiljø, der er centrale for de studerendes trivsel og faglige udbytte. Den viser ligeledes, hvordan man kan måle og undersøge centrale aspekter af studiemiljøet, ligesom den beskriver de studerendes oplevelse af disse aspekter. I Danmark undersøger Uddannelses- og Forskningsministeriet regelmæssigt studiemiljøet med undersøgelsen Læringsbarometeret,¹ der bygger på redskabet "LEARN", som er udviklet af forskere i Storbritannien og Finland. Forskere, der har undersøgt resultaterne fra LEARN, finder, at en positiv opfattelse af studiemiljø er positivt korreleret med dybdelæring (Parpala, Lindblom-Ylänne & Rytkönen, 2011; Parpala, Lindblom-Ylänne, Komulainen & Entwistle, 2013). Nærværende undersøgelse supplerer Læringsbarometeret med særligt fokus på det sociale studiemiljø og de fysiske rammer for forskellige typer af studieaktiviteter.

Målgruppe

Den primære målgruppe for rapporten er uddannelses- og studieledere på videregående uddannelser samt centrale uddannelses- og institutionsledelser. Rapporten er desuden relevant for de studerendes organisationer, for Studenterrådgivningen og for vejledere på forskellige niveauer, ligesom den kan spille ind i den almindelige debat om de videregående uddannelser.

Projektet kan spille ind i målgruppernes arbejde med studiemiljøer og bidrage til en øget opmærksomhed på, hvilken rolle studiemiljøet spiller for bl.a. studerendes trivsel, læringsudbytte og fastholdelse. Målgruppen kan bruge resultaterne til at skærpe opmærksomheden på, hvilke aspekter af studiemiljøet de skal sætte fokus på i nærmeste fremtid på netop deres uddannelse.

Undersøgelsen kan desuden bidrage til at give målgruppen et fælles sprog for arbejdet med studiemiljø, dels internt på den enkelte uddannelse og dels på tværs af uddannelser og institutioner i feltet. Et sprog, der danner grundlag for fælles drøftelser om, hvad et godt studiemiljø er, og hvordan man kan arbejde målrettet for at understøtte det på videregående uddannelser.

¹ Læringsbarometeret opererer med begrebet læringsmiljø, som er et andet ord for det, EVA har valgt at kalde studiemiljø. Se fx <https://ufm.dk/uddannelse/statistik-og-analyser/læringsbarometer>.

EVA undersøger studiemiljø på videregående uddannelser

EVA udgiver i 2022 tre rapporter, som fokuserer på forskellige aspekter af emnet studiemiljø.

Rapporten *Videregående uddannelsers arbejde med studiemiljø* afrapporterer en kvalitativ interviewundersøgelse af uddannelsesledelsers organisatoriske rammer og strategier i arbejdet med studiemiljøet.

Rapporten *Studerendes oplevelse af studiemiljøet på de videregående uddannelser* afrapporterer en spørgeskemaundersøgelse af førsteårsstuderendes oplevelse af fysisk og socialt studiemiljø på deres uddannelser.

Rapporten *Gruppearbejde på de videregående uddannelser* stiller skarpt på gruppearbejdet som et centralt element i det faglige og sociale studiemiljø. Rapporten afrapporterer spørgeskemabesvarelser fra førsteårsstuderende om deres oplevelser og erfaringer med gruppearbejde på uddannelsens første to semestre.

Resultater

I det følgende sammenfattes rapportens hovedresultater.

De studerende på små udbud oplever en tættere relation til undervisere

69 % af de studerende på erhvervsakademierne oplever i høj eller meget høj grad, at deres undervisere ved, hvem de er. Dette gør sig gældende for 55 % af de studerende på professionshøjskolerne og 27 % på universiteterne. Inden for hver sektor er andelen højere på små udbud end på de mellemstore og store udbud.

De førsteårsstuderende oplever i høj grad underviserne som imødekommende og tilgængelige. Således oplever 88 % af de studerende i meget høj eller høj grad, at underviserne i deres fag er venlige over for hver enkelt studerende, mens 54 % af de studerende i meget høj eller i høj grad oplever, at underviserne er oprigtigt interesserede i hver enkelt studerende. Der er på tværs af de tre sektorer (universiteter, professionshøjskoler og erhvervsakademier) en tendens til, at de studerende på små udbud, dvs. uddannelsessteder med under 60 studerende, oplever en større imødekommenhed og tilgængelighed fra undervisere, om end der ikke er tale om store forskelle.

Studiegruppen er de studerendes sociale holdepunkt

Studiegruppen – som afhængigt af uddannelse også kaldes læsegruppe eller projektgruppe – er de studerendes sociale holdepunkt. 74 % svarer, at de i meget høj eller høj grad oplever tilhørsforhold til studiegruppen. 60 % oplever i meget høj eller høj grad tilhørsforhold til holdet, de går på, og ligeledes oplever 60 % tilhørsforhold til alle på samme uddannelse, mens tallet for årgangen kun er 37 %.

69 % af de studerende oplever i meget høj eller i høj grad, at deres medstuderende ved, hvem de er, og 47 % er i meget høj eller høj grad enige i, at de har en eller flere studiekammerater, som de ses med i fritiden. Den gennemsnitlige oplevelse af social tilknytning er lidt lavere for studerende på universiteterne end de andre sektorer, og studerende på erhvervsakademierne oplever den højeste grad af social tilknytning.

De fleste oplever et studiemiljø med samarbejde og lige deltagelsesmuligheder

75 % af de studerende angiver, at de i meget høj eller i høj grad er enige i, at stemningen på deres uddannelse er præget af samarbejde. 60 % angiver, at de i meget høj eller høj grad spørger andre studerende om hjælp, hvis de er usikre på noget, og 53 % angiver, at de flere gange om ugen diskuterer fagligt indhold med medstuderende. Oplevelsen af samarbejde varierer mellem udbudsstørrelserne på universitetsuddannelser, hvor studerende på store udbud oplever en mindre grad af samarbejde end studerende på små udbud. Omvendt er der ikke samme tendens blandt studerende i de to øvrige sektorer.

De studerende oplever på tværs af sektorer og udbud en høj grad af lige deltagelsesmuligheder. Der er ingen signifikante forskelle relateret til de studerendes køn og alder. Der er små forskelle relateret til den adgangsgivende ungdomsuddannelse, hvor studerende med høje adgangsgivende karakterer i lidt højere grad oplever at have samme muligheder som andre for at bidrage til diskussioner i undervisningen, ligesom studerende, som har gået på STX, HHX eller HTX, oplever det i lidt højere grad end studerende, der har gået på HF, EUD eller andet.

Mangel på tilgængelige grupperum og studiepladser er mest fremtrædende på store uddannelser

Tre ud af fire studerende oplever, at de har adgang til grupperum eller andre lokaler, som egner sig til at holde møde og arbejde i studiegrupper, men 5 % af studerende ikke mener, at der findes grupperum på deres uddannelse, og 24 % oplever, at selv om grupperum findes, er de for det meste ikke tilgængelige, når de har brug for dem.

78 % af studerende oplever, at de har adgang til læsepladser, som egner sig til, at man kan sidde og fordybe sig alene. Men 11 % af studerende oplever, at læsepladser ikke findes på deres uddannelse, og 14 % af de studerende, som angiver, at læsepladserne findes, oplever, at læsepladserne for det meste ikke er tilgængelige, når de har brug for dem.

Andelen af studerende, der oplever, at især grupperum og læsepladser ikke er tilgængelige, varierer mellem sektorer og udbudsstørrelser. Andelen, der oplever manglende tilgængelighed, er størst på de store udbud, dvs. udbudssteder med mere end 120 studerende.

De studerende oplever på tværs af sektor og udbudsstørrelse, at uddannelserne generelt er godt forsynet med lokalefaciliteter, der understøtter forskellige typer faglige og sociale aktiviteter.

94 % af studerende angiver, at der findes caféområder og lignende rammer for sociale aktiviteter på deres uddannelse, og 91 % af disse svarer, at caféområderne for det meste er tilgængelige, når de skal bruge dem.

Tæt på hver tredje studerende ved ikke, om IT-faciliteter og laboratorie- eller værkstedsfaciliteter findes og er tilgængelige på deres uddannelse. For IT-faciliteter gælder det, at 39 % svarer ”Ved ikke”, og for laboratorie- eller værkstedsfaciliteter er den tilsvarende andel 30 %.²

Perspektivering

Undersøgelsens resultater peger overordnet på, at flertallet af studerende havde en positiv opfattelse af studiemiljøet umiddelbart før coronanedlukningen. Dog skal man også være opmærksom på, at der er grupper af studerende, som i mindre grad har oplevet at være en del af fællesskaber med undervisere og medstuderende og i mindre grad oplever samarbejde og lige deltagelsesmuligheder. Dette er vigtigt at have i baghovedet i forbindelse med den genopbygning af især de sociale relationer, der skal ske i kølvandet på pandemien. Her vil det være relevant for uddannelserne at være særligt opmærksom på de grupper af studerende, som også før pandemien befandt sig i udkanten af det sociale miljø. Resultaterne tyder på, at især store udbudssteder på tværs af sektor skal være opmærksomme på, om der er studerende, der oplever at være uden for det sociale miljø.

Generelle perspektiver

På baggrund af alle tre delrapporter i det samlede projekt tegner der sig følgende generelle perspektiver. Der er ikke én opskrift på det gode studiemiljø, idet hver uddannelse arbejder under lokale forhold, der sætter muligheder og begrænsninger. Ikke desto mindre peger resultaterne fra vores undersøgelse på, at uddannelserne har mange muligheder for at samtænke den tilrettelæggelse og administrative drift af uddannelsen, som foregår i det daglige, med understøttelsen af et studiemiljø, der fremmer de studerendes læring og trivsel og understøtter udviklingen af en faglig identitet. Dette arbejde foregår allerede, men uddannelserne kunne måske blive endnu mere bevidste om de strategier, som de anvender i deres arbejde med studiemiljøet. Her giver vores undersøgelse bud på temaer og tilgange, som kan være relevante at drøfte i for eksempel studienævn eller andre fælles udvalg knyttet til den enkelte uddannelse, når man ønsker at udvikle arbejdet med studiemiljø.

I forbindelse med sådanne drøftelser kan man overveje at tage et eller flere af følgende emner op:

- Hvordan arbejder vi med at styrke tilhørsforhold og fællesskaber, når vi inddeler de studerende i hold og grupper?
 - Holddeling: Hvordan inddeles de studerende i hold? Danner vi hold, som er stabile på tværs af fag og semestre, eller dannes der jævnligt nye hold? I hvilken grad oplever vi, at den måde, vi danner hold på, fremmer samarbejde og social tilknytning mellem studerende?
 - Studiegrupper: Hvad forventer vi, at de studerende bruger deres grupper til, i og uden for undervisningen og til eksamen? Hvor ligger ansvaret for at danne grupper? Hvordan understøtter vi, at de studerende kan tilegne sig gruppearbejdskompetencer? Hvor afhængige er de studerende af deres grupper for at gennemføre uddannelsen, og hvor kan de få hjælp til at få gruppearbejdet til at fungere? Hvad er vores holdning til studerende, som af den ene eller anden grund ikke er i en gruppe?

² De store andele ”Ved ikke” kan afspejle, at de studerende ikke har undersøgt det, fordi de ikke har oplevet behovet, enten fordi det ikke er relevant for dem, eller fordi de har adgang til sådanne faciliteter hjemme, på praktiksted eller lignende. Især hvad angår laboratorie- og værkstedsfaciliteter vil behovet naturligvis variere meget mellem forskellige uddannelser.

- Især for store udbudssteder: Hvordan understøtter vi opbygningen af mindre fællesskaber i den store studentergruppe?
- Hvordan styrker vi de meningsfulde interaktioner mellem studerende og undervisere, og at de studerende oplever, at underviserne kender dem og interesserer sig for dem?
- Er der udfordringer med tilgængeligheden af grupperum og læsepladser hos os, og er der grupper af studerende, som rammes i særlig grad, fx fordi de bor langt væk?
- Hvordan involverer vi de studerende i arbejdet med studiemiljøet? På hvilket niveau foregår samtaler og beslutninger med relevans for studiemiljøet hos os – er det fx hos de enkelte fag, hos studieadministrationen, i de valgte organer eller på tværs af en hel campus?

Et løbende og systematisk fokus på udvikling af studiemiljøet kan understøtte trivsel, læring og fastholdelse til gavn for den enkelte, uddannelserne og samfundet.

Om datagrundlaget

Undersøgelsen er baseret på spørgeskemadata fra EVA's forløbsundersøgelse på de videregående uddannelser. Populationen omfatter førsteårsstuderende fra samtlige videregående uddannelser, der optog studerende via Den Koordinerede Tilmelding (KOT) i sommeren 2019. Rapporten er baseret på besvarelser fra ca. 11.000 førsteårsstuderende, indsamlet i marts måned 2020.

2 Indledning

Vi forstår i denne rapport *studiemiljø* som det samlede faglige og sociale miljø, der møder de studerende i de aktiviteter og på de steder, der er knyttet til deres uddannelse (jf. Moos, 1979). Studiemiljøet skabes i samspil mellem studerende og undervisere, uddannelsens administration og organisering, fysiske rammer, kultur og værdier, fagligt indhold mv.

Studiemiljø hænger sammen med og har indflydelse på de studerendes trivsel og deres muligheder for læring og faglig udvikling (Kinzie & Kuh, 2012; Mayhew, 2016; Tinto, 1998). Derudover har et studie fundet, at studiemiljøet har en socialiserende indflydelse på de studerende, således at de studerendes kompetencer, præferencer og værdier ikke blot formes af studiets faglige indhold, men også af det sociale miljø, studiets opbygning, de fysiske rammer og andre dele af studiemiljøet (Van Maanen, 1984). Derfor er studiemiljøets karakter ikke blot af betydning for de studerendes trivsel og faglige udvikling, mens de går på uddannelsen, men også for, hvilke studerende der kommer ud på den anden side.

Studiemiljø er selvsagt et bredt begreb, der kan dække over en lang række forskellige elementer. Moos (1979), som vi er inspireret af, opererer med fire dimensioner, hvoraf vi i denne rapport sætter fokus på to af dem: for det første det, som Moos kalder det *socialt klima*, og vi kalder det *socialt studiemiljø*, dvs. de studerendes oplevelse af og holdninger til deres medstuderende og undervisere. For det andet *de fysiske rammer for aktiviteter*.³ I denne rapport har vi lagt hovedvægten på at afdække de studerendes oplevelse af det sociale studiemiljø. I forhold til det fysiske studiemiljø har vi valgt at fokusere på spørgsmål, der går på tilgængeligheden af lokale faciliteter, som understøtter forskellige typer af studieaktiviteter.⁴

2.1 Det sociale studiemiljø: relationer til undervisere og medstuderende

Et studiemiljø, der opleves som støttende og inkluderende med fokus på gode relationer mellem studerende indbyrdes og mellem studerende og undervisere, har ifølge forskningen en sammenhæng med de studerendes trivsel og faglige udbytte (se fx Mayhew, 2016). Tidligere undersøgelser peger også på, at der er en gensidig påvirkning mellem sociale forhold og motivationen for at studere, samt at social tilknytning mindsker frafaldssandsynligheden, hvilket underbygger relevansen

3 Moos' to øvrige dimensioner er: studenterpopulationen (dvs. sammensætningen af den aggregerede mængde af studerende ift. fx køn, alder, socioøkonomisk baggrund, fagligt niveau mv.) og studiemiljøets organisatoriske elementer (fx organisering af holddeling, studiegrupper og øvrige studierelevante aktiviteter). Sidstnævnte er i fokus i projektets kvalitative del, som afrapporteres i rapporten *Studiemiljøer på de videregående uddannelser: En kvalitativ undersøgelse af uddannelsesinstitutioners organisatoriske rammer og strategier i arbejdet med studiemiljøer*. EVA 2022.

4 DCUM undersøger regelmæssigt en række faktorer i forhold til det fysiske studiemiljø på uddannelserne, således indeklimate, tilgængelighed mv.

af at sætte fokus på det sociale studiemiljø.⁵ I forbindelse med det sociale studiemiljø undersøger vi de studerendes oplevelse af relationen til dels undervisere, dels medstuderende.

2.1.1 De studerendes oplevelse af relationen til undervisere

International forskning viser, at gode relationer til undervisere har sammenhæng med studerendes trivsel og faglige udbytte, oplevelse af tilhørsforhold til uddannelsen og mindsket frafaldsrisiko. Studerende trives bedre og har større sandsynlighed for at gennemføre, hvis de oplever meningsfulde interaktioner med undervisere, og at underviserne interesserer sig for dem (Parpala, 2010; Thomas, 2012; Kinzie & Kuh, 2017).

Et særligt fokus i nyere forskningslitteratur er forholdene for studerende, som tilhører en minoritet på deres uddannelse, fx i kraft af deres socioøkonomiske baggrund eller køn. Disse grupper af studerende har ofte en forhøjet frafaldsrisiko, og nogle undersøgelser tyder på, at det sociale miljø betyder endnu mere for disse grupper af studerende end for studerende, der ikke tilhører en minoritet. Forskere har derfor interesseret sig for, om deres oplevelse af det sociale miljø på uddannelsen adskiller sig fra deres medstuderendes oplevelse, især med henblik på, om de oplever at blive anerkendt af underviserne på lige vilkår med andre (Cook-Sather & Felten, 2017).

På denne baggrund har vi spurgt til følgende aspekter af relationen mellem studerende og undervisere:

- De studerendes oplevelse af undervisernes tilgængelighed og engagement
- De studerendes oplevelse af, om underviserne ved, hvem de er
- De studerendes oplevelse af lige deltagelsesmuligheder i undervisningen.

2.1.2 De studerendes oplevelse af relationen til medstuderende

Relationer mellem de studerende indbyrdes er ligeledes et væsentligt aspekt af studiemiljøet. Relationer kan begrebsliggøres på mange forskellige måder. I denne rapport fokuserer vi på de studerendes oplevelse af social tilknytning, tilhørsforhold og samarbejde.

En oplevelse af tilhørsforhold (på engelsk: belonging) fremhæves i forskningen som væsentlig for studerendes trivsel og faglige udbytte. Relationer til andre er endvidere en væsentlig komponent i motivation, hvor det ofte omtales som forbundethed (Pintrich, 2003, s. 670). Tidligere forskning har vist, at studerende med en målsætning om at blive venner med andre studerende også lægger en større indsats og klarer sig bedre (Pintrich, 2003, s. 676), ligesom studier har fundet, at studerende, der oplever tilhørsforhold til andre, også er mere engagerede (Fredricks et al., 2004, s. 80-81). Social tilknytning på uddannelsen forventes at give de studerende bedre forudsætninger for at tilegne sig stoffet og få et højt læringsudbytte, ligesom det forventes at mindske sandsynligheden for, at de falder fra uddannelsen. I 2020 fandt Danmarks Evalueringsinstitut (EVA) en stærk sammenhæng mellem de studerendes niveau af social tilknytning og deres frafaldsrisiko. Et højere niveau af social tilknytning hænger således sammen med en lavere sandsynlighed for at falde fra uddannelsen. Endvidere fandt vi stærke sammenhænge mellem de studerendes sociale tilknytning på den ene side og en række øvrige sociale forhold på uddannelsen på den anden side. Det gælder særligt

5 Et nyt perspektiv på faglige og sociale aspekter af studielivet. EVA, 2020

hhv. de studerendes tilbøjelighed til at søge hjælp, samt hvor ofte de samarbejder med andre studerende. Der er ligeledes tæt sammenhæng mellem social tilknytning og de studerendes samlede motivation for at studere på uddannelsen.⁶ Vi ved desuden fra forskningslitteraturen, at samarbejde fremmer læring, ligesom det også understøtter oplevelsen af at indgå i et meningsfyldt fagligt fællesskab (se fx Zepke & Leach, 2010).

På denne baggrund har vi spurgt til følgende aspekter af relationer mellem studerende:

- De studerendes oplevelse af social tilknytning på uddannelsen
- De studerendes oplevelse af samarbejde på uddannelsen
- De studerendes oplevelse af tilhørsforhold til medstuderende på hele uddannelsen, årgangen, holdet og studiegruppen.

2.2 Det fysiske studiemiljø som ramme om studieaktiviteter

I forbindelse med det fysiske studiemiljø fokuserer vi på det fysiske miljø som ramme om det sociale og faglige miljø. Her er vi inspireret af en voksende litteratur, som peger på, at de fysiske rammer i større eller mindre grad kan understøtte sociale og faglige aktiviteter i forbindelse med uddannelserne. Fx finder en amerikansk undersøgelse af universiteter med særligt gode resultater, at de rummer varierede fysiske faciliteter, som fremmer uformelle møder mellem studerende indbyrdes og mellem studerende og undervisere (Kuh et al., 2013; se endvidere review af nyere litteratur i Cleveland & Fisher, 2014). Vores analyse af det fysiske miljø fokuserer på de studerendes oplevelse af en række fysiske faciliteter, som knytter sig til forskellige studierelaterede aktiviteter, nemlig:

- Grupperum eller andre lokaler, som egner sig til at holde møde og arbejde i studiegrupper
- Læsepladser, som egner sig til, at man kan sidde og fordybe sig alene
- Caféområder eller andre steder, hvor studerende kan mødes til sociale aktiviteter og hygge
- Laboratorie/værkstedsfaciliteter, som kan bruges i forbindelse med arbejdet i studiet
- IT-/computerfaciliteter, som kan bruges i forbindelse med arbejdet på studiet.

Vi har dels spurgt til, om faciliteterne findes på uddannelsesstedet, og dels om de er tilgængelige, når de studerende har brug for dem.

2.3 Måling af dimensioner i studiemiljøet

2.3.1 Om undersøgelsen

I forløbsundersøgelsen udsender vi hvert år et spørgeskema i august måned til alle, der er blevet tilbudt en plads gennem KOT, dvs. knap 60.000 studerende. Studerende optaget i efteroptaget og udenlandske studerende er ikke med i populationen. Efterfølgende er der udsendt spørgeskemaer til de studerende, som i første runde svarede, at vi måtte kontakte dem igen. For nogle årgange er

⁶ *Et nyt perspektiv på faglige og sociale aspekter af studielivet. Betydningen af fagligt engagement og social tilknytning på de videregående uddannelser. EVA 2020*

der kun gennemført to spørgeskemaundersøgelser i løbet af det første år på uddannelsen, mens der for andre årgange er gennemført flere.

Resultaterne i denne undersøgelse er baseret på spørgeskemadata indsamlet blandt førsteårsstuderende i marts 2020, dvs. studerende, som er påbegyndt deres uddannelse i august/september 2019 og har gennemført det meste af første studieår før coronanedlukningen. Spørgeskemaet blev udsendt lige i starten af første nedlukning. Vi vurderer derfor, at besvarelserne kun i mindre omfang vil være påvirket af coronasituationen. En sammenligning med årgangen efter, som har været mest påvirket af nedlukningen, kan læses i rapporten *Førsteårsstuderendes faglige og sociale trivsel under nedlukningen* (EVA, 2021).⁷

2.3.2 Brug af skalaer

Det, vi forsøger at måle, er i mange tilfælde relativt komplekse fænomener, som vi ikke kan måle præcist ved at stille et enkelt spørgsmål. Derfor benytter vi, hvor det er muligt, skalaer, hvor vi måler fænomenet gennem besvarelserne på baggrund af flere forskellige spørgsmål. Denne fremgangsmåde gør det muligt at måle mere præcist, dels fordi en skala bestående af flere spørgsmål giver mulighed for at skelne mere nuanceret mellem de individuelle besvarelser end et enkelt spørgsmål med fem svarkategorier, dels fordi tilfældige forskelle, fx i tolkninger af enkeltformuleringer, får mindre betydning. Dette gælder selvfølgelig kun, hvis det kan sandsynliggøres, at skalaen er et gyldigt mål for det bagvedliggende fænomen, man ønsker at måle. I rapporten *Baggrundsrapport. Førsteårsstuderendes faglige og sociale trivsel under nedlukningen* (EVA, 2021d) beskriver vi den konceptuelle ramme for de aspekter, undersøgelsen fokuserer på, ligesom vi gennemgår konstruktionen af skalaerne, inklusive referencer til de forskellige bagvedliggende valideringsanalyser, som vi har udført.

I de tilfælde, hvor det ikke har været muligt at konstruere en skala, som lever op til gængse validitetskriterier, afrapporterer vi resultater baseret på enkeltspørgsmål.

2.3.3 Vægtning af data

Observationerne er vægtet ved hjælp af propensity score-vægtning for at sikre, at resultaterne i videst muligt omfang er gyldige for den population, vi ønsker at udtale os om. Vægtningen tager højde for skævheder i repræsentativiteten efter gymnasietype, gymnasiekarakterer, alder, køn, optagelsesprioritet og sektor. Se EVA's udgivelse *Sociale forskelle i studerendes uddannelsesforventninger* for en uddybende beskrivelse af vægtningsstrategien.⁸

2.3.4 Opdeling på sektor og størrelse

For såvel det sociale som det fysiske studiemiljø ser vi i rapporten dels på det generelle billede, dels på, om der er forskelle mellem sektorer (erhvervsakademier, professionshøjskoler og universiteter), og mellem uddannelsessteder af forskellig størrelse. Vi har inddelt uddannelsesstederne i tre kategorier efter størrelse, nemlig uddannelser med hhv. under 60, mellem 60 og 120 samt over 120 studerende.

⁷ *Førsteårsstuderendes faglige og sociale trivsel under nedlukningen. Sammenligning af førsteårsstuderende under covid19-nedlukningen med tidligere årgange.* EVA, 2021. <https://www.eva.dk/videregaende-uddannelse/foersteaarsstuderendes-faglige-sociale-trivsel-under-nedlukningen>.

⁸ <https://www.eva.dk/videregaende-uddannelse/sociale-forskelle-studerendes-uddannelsesforventninger>.

2.4 Læsevejledning

Kapitlerne 3 og 4 handler om det sociale studiemiljø, hvor kapitel 3 ser på relationen til undervisere og lige deltagelsesmuligheder i undervisningen, og kapitel 4 handler om relationen til med-studerende. Kapitel 5 handler om det fysiske studiemiljø og tilgængeligheden af faciliteter, som understøtter forskellige typer af studieaktiviteter.

2.5 Undersøgelsens projektgruppe

Rapporten er udarbejdet af chefkonsulent Bella Marckmann (projektleder) og chefkonsulent Bjarke Tarpgaard Hartkopf. Endvidere har praktikant Heidi Egebo Petersen bidraget til de analyser, der ligger til grund for rapporten.

3 Studerendes oplevelse af relationen til undervisere

Dette kapitel afsnit handler om de studerendes oplevelse af deres relationer til underviserne på uddannelsen. Vi fokuserer som nævnt på følgende aspekter:

- Oplevelse af undervisernes imødekommenhed og tilgængelighed
- Oplevelse af, om underviseren ved, hvem man er
- Oplevelse af lige deltagelsesmuligheder i undervisningen.

Sådan har vi undersøgt relationer til undervisere

I forhold til undervisernes imødekommenhed og tilgængelighed benytter vi en skala baseret på flere spørgsmål. Derfor præsenteres indledningsvist en oversigt over fordelingen af de spørgsmål, der indgår i skalaen. Herefter beskrives forskelle mellem studerende i forskellige uddannelsessektorer og opdelt på udbudsstørrelser. Endelig beskrives også forskelle mellem studerende opdelt på en række baggrundsvariable, nemlig køn, alder, optagelsesprioritet, gymnasial uddannelse og karaktergennemsnit.

Resultaterne for oplevelsen af, om underviseren ved, hvem man er, samt spørgsmålet om lige deltagelsesmuligheder i undervisningen er ikke målt på en skala, men i stedet på udvalgte enkeltspørgsmål. Det skyldes, at det ikke har været muligt at danne velfungerende skalaer på baggrund af de spørgsmål, der har været tilgængelige.

Kapitlet viser følgende:

- De studerende oplever i høj grad underviserne som imødekommende og tilgængelige. Således oplever 88 % af de studerende i meget høj eller høj grad, at underviserne i deres fag er venlige over for hver enkelt studerende, mens 54 % af de studerende i meget høj eller i høj grad oplever, at underviserne er oprigtigt interesserede i hver enkelt studerende. Der er på tværs af de tre sektorer en tendens til, at de studerende på små udbud oplever en større imødekommenhed og tilgængelighed fra undervisere, om end der ikke er tale om store forskelle.

- 69 % af de studerende på erhvervsakademierne oplever i høj eller meget høj grad, at deres undervisere ved, hvem de er. Dette gør sig gældende for 55 % af de studerende på professionshøjskolerne og 27 % på universiteterne. Inden for hver sektor er andelen højere på små udbud end på de mellemstore og store udbud.
- De studerende oplever en høj grad af lige deltagelsesmuligheder på tværs af sektorer og udbud. Der er ingen signifikante forskelle relateret til de studerendes køn og alder. Der er små forskelle relateret til den adgangsgivende ungdomsuddannelse, sådan at forstå at studerende med høje adgangsgivende karakterer i lidt højere grad oplever at have samme muligheder som andre for at bidrage til diskussioner i undervisningen, ligesom studerende, som har gået på STX, HHX eller HTX, oplever det i lidt højere grad, end tilfældet er for studerende, der har gået på HF, EUD eller andet.

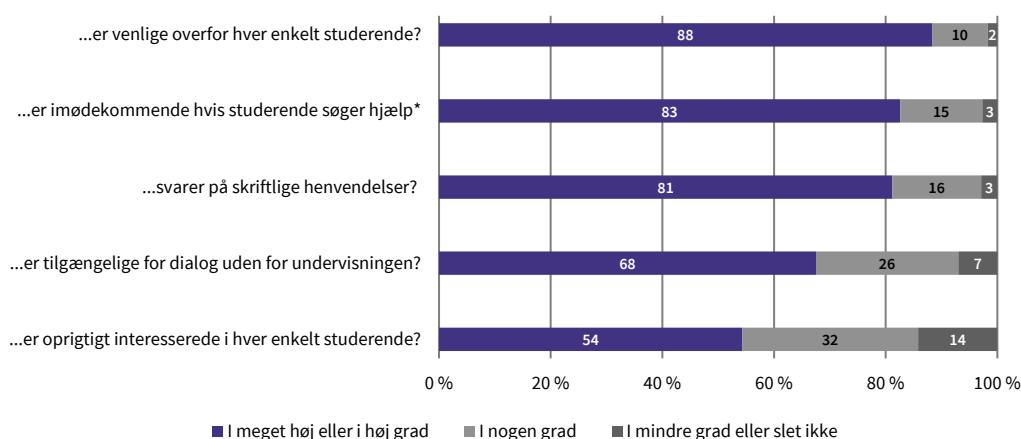
3.1 Oplevelse af underviseres imødekommenhed og tilgængelighed

Underviseres imødekommenhed og tilgængelighed måler vi ved hjælp af en skala sammensat af fem spørgsmål. På baggrund af de fem spørgsmål danner vi en skala for undervisernes imødekommenhed og tilgængelighed, hvor studerende, som har svaret "Slet ikke" til alle fem spørgsmål, har scoret værdien 1, mens en studerende, som har svaret "I meget høj grad" til alle spørgsmål, har scoret værdien 5. Figur 3.1 viser fordelingen af svar på de fem spørgsmål. Fordelingen på den samlede skala kan ses i appendiks B.

FIGUR 3.1

Fordeling af spørgsmål om undervisernes imødekommenhed og tilgængelighed

I hvilken grad oplever du, at underviserne i dine fag...



Kilde: EVA's forløbsundersøgelse på de videregående uddannelser (2019).

Note: * ...er imødekommende over for studerende, der søger hjælp eller råd både i og uden for undervisningen? Svarkategorierne "I meget høj grad" og "I høj grad" samt "I mindre grad" og "Slet ikke" er slået sammen. N = 11.115.

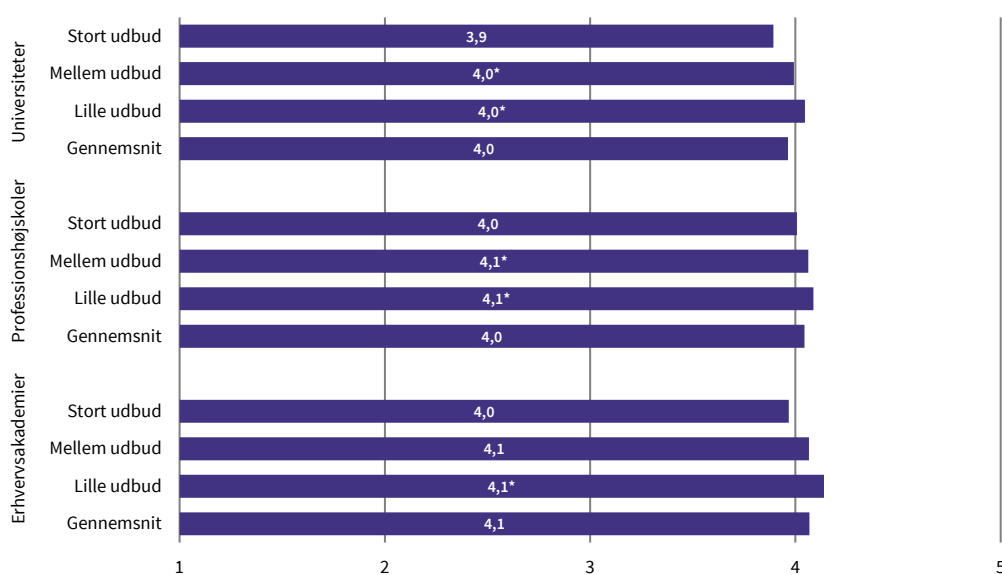
Figuren viser, at 88 % af de studerende i meget høj eller høj grad oplever, at underviserne i deres fag er venlige over for hver enkelt studerende. Figuren viser derudover, at 83 % af de studerende i meget høj eller i høj grad oplever, at deres undervisere er imødekommende, hvis de studerende søger hjælp; 81 % af de studerende svarer, at de i meget høj eller i høj grad oplever, at underviserne i deres fag svarer på skriftlige henvendelser, mens 68 % af de studerende oplever, at deres undervisere er tilgængelige for dialog uden for undervisningen. Lidt over halvdelen (54 %) af de studerende svarer, at de i meget høj eller i høj grad oplever, at underviserne er oprigtigt interesserede i hver enkelt studerende.

3.1.1 Studerende på de store udbud oplever i mindre grad, at deres undervisere er imødekommende og tilgængelige

Figur 3.2 viser gennemsnittet af de studendes oplevelser af underviseres imødekommethed og tilgængelighed fordelt på hhv. uddannelsessektor og udbudsstørrelse.

FIGUR 3.2

Gennemsnit af studerendes oplevelser af underviseres imødekommethed og tilgængelighed fordelt på sektor og udbudstørrelse



Kilde: EVA's forløbsundersøgelse på de videregående uddannelser (2019).

Note: Skalaen er konstrueret på baggrund af fem spørgsmål om underviseres imødekommethed og tilgængelighed (se figur 4.1). Spørgsmålene er stillet til de aktive studerende i marts 2020, som har påbegyndt deres uddannelse i sommeren 2019. Resultaterne er vægtet efter populationen af studerende tilbudt en plads på de videregående uddannelser i 2019. Universitet n = 6.150, Professionshøjskoler n = 3.857, Erhvervsakademier n = 1.092. De tre udbudskategorier dækker over uddannelser med hhv. under 60, mellem 60 og 120 samt over 120 studerende. * angiver, at kategorien er signifikant forskellig fra kategorien "Stort udbud" med et alphaniveau på 0,05.

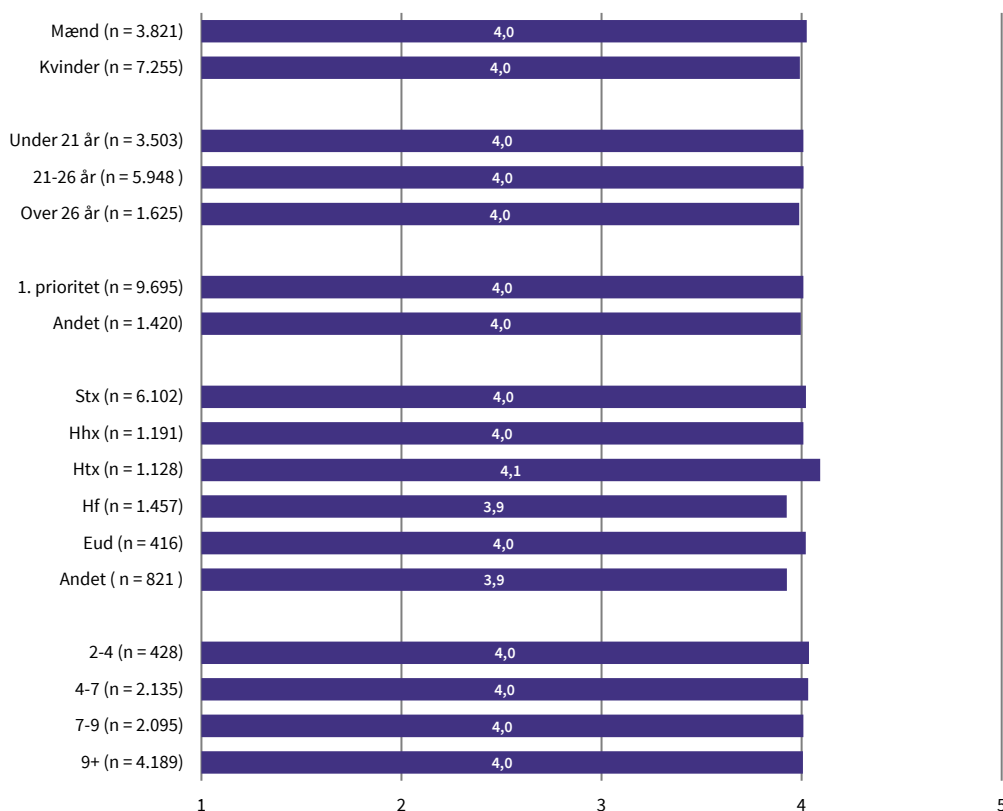
Der er på tværs af de tre sektorer en lille tendens til, at de studerende oplever en større imødekommethed og tilgængelighed fra undervisere på små udbud, om end der ikke er tale om store forskelle. Figuren viser derudover, at der overordnet set kun er mindre forskelle mellem de tre sektorer. For studerende på universitetsuddannelser ligger gennemsnittet for skalaen på 4,0, mens det for studerende på erhvervsakademiuddannelser ligger på 4,1.

3.1.2 De studerende oplever imødekommenhed og tilgængelighed fra deres undervisere på tværs af baggrundsvariable

Figur 3.3 viser gennemsnittet af de studerendes oplevelser af deres underviseres imødekommenhed og tilgængelighed fordelt på baggrundvariable.

FIGUR 3.3

Gennemsnit af studerendes oplevelser af underviseres imødekommenhed og tilgængelighed fordelt på baggrundvariable



Kilde: EVA's forløbsundersøgelse på de videregående uddannelser (2019).

Note: Skalaen er konstrueret på baggrund af fem spørgsmål om underviseres imødekommenhed og tilgængelighed (se figur 4.1). Spørgsmålene er stillet til de aktive studerende i marts 2020, som har påbegyndt deres uddannelse i sommeren 2019. Resultaterne er vægtet efter populationen af studerende tilbudt en plads på de videregående uddannelser i 2019.

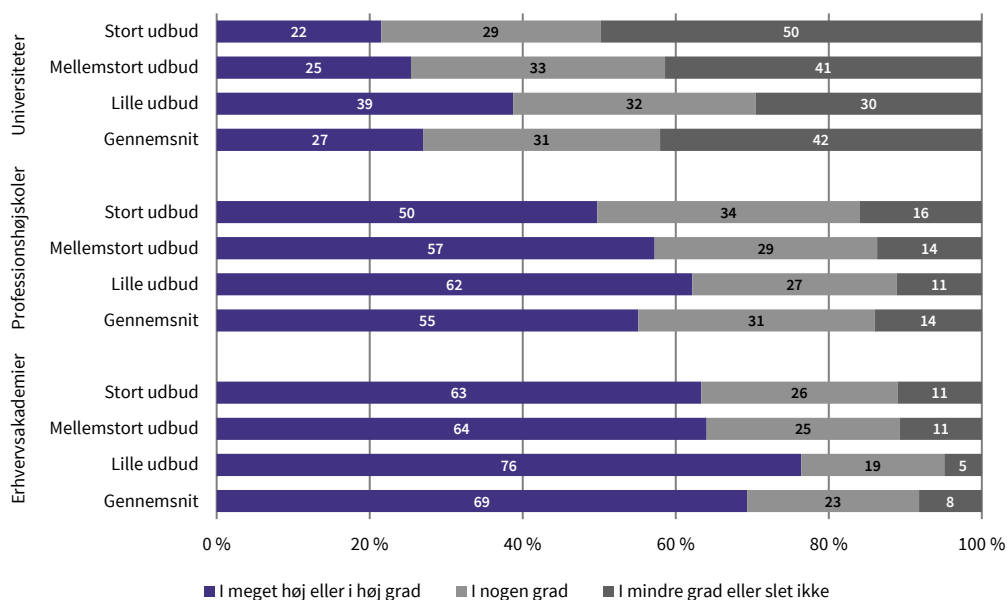
Figuren viser, at de studerendes oplevelse af deres undervisere stort set ikke varierer på tværs af de udvalgte baggrundsvariable, og at de studerende generelt oplever deres undervisere som imødekomende og tilgængelige. Figuren viser dog, at studerende, som har gået på hf, oplever en lidt lavere grad af imødekommenhed og tilgængelighed end de øvrige studerende.

3.2 Oplevelse af, om underviser ved, hvem man er

I tillæg til skalaen har vi set på et enkelt spørgsmål, som ikke indgår i skalaen, nemlig de studerendes oplevelse af, om deres undervisere ved, hvem de er. Dette spørgsmål opfatter vi som et, der går lidt tættere på relationen mellem undervisere og studerende, og som bl.a. er interessant i lyset af resultaterne fra den kvalitative undersøgelse, hvor et udbredt perspektiv blandt uddannelsesledere er, at netop den personlige relation mellem studerende og underviser er væsentlig. Figur 3.4 viser fordelingen af de studerendes svar fordelt på sektor og størrelse.

FIGUR 3.4

Jeg oplever, at mine undervisere ved, hvem jeg er – fordelt på sektor og udbudstørrelse



Kilde: EVA's forløbsundersøgelse på de videregående uddannelser (2019).

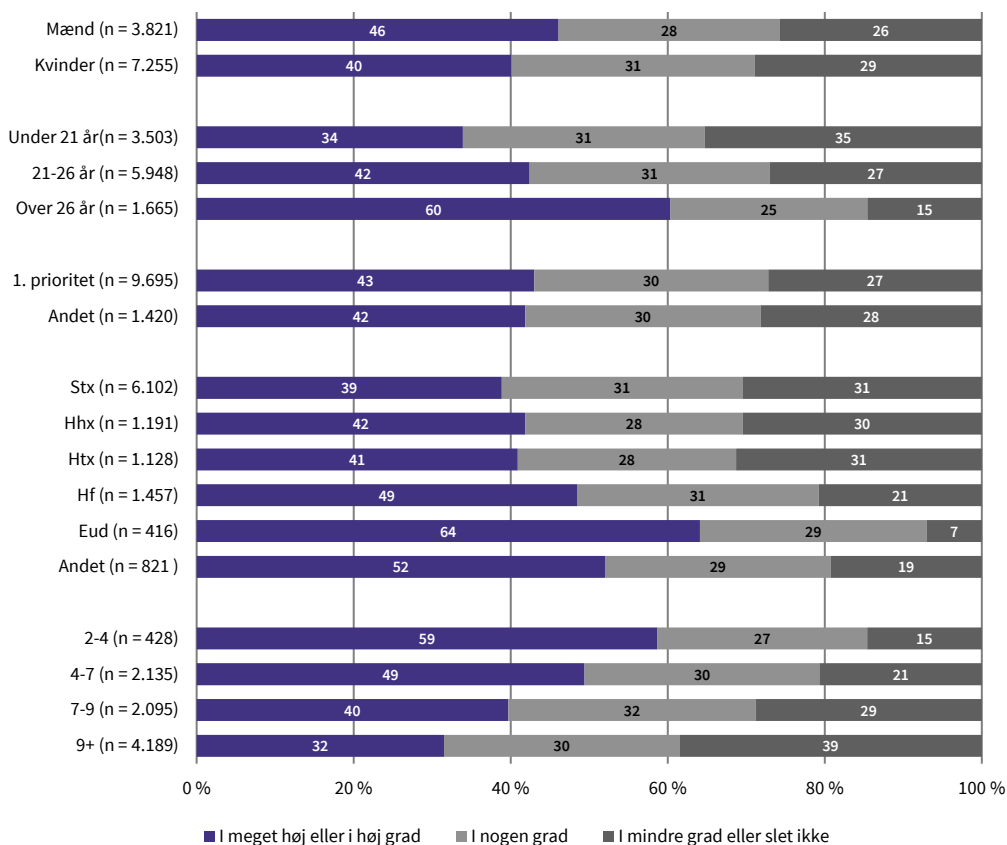
Note: Spørgsmålet er stillet til de aktive studerende i marts 2020, som har påbegyndt deres uddannelse i sommeren 2019. Resultaterne er vægtet efter populationen af studerende tilbudt en plads på de videregående uddannelser i 2019. Universitet n = 6.150, Professionshøjskoler n = 3.857, Erhvervsakademier n = 1.092. De tre udbudskategorier dækker over uddannelser med hhv. under 60, mellem 60 og 120 samt over 120 studerende. * angiver, at kategorien er signifikant forskellig fra kategorien "Stort udbud" med et alphaniveau på 0,05.

Figuren viser, at 27 % af de studerende på universiteterne i høj eller meget høj grad oplever, at deres undervisere ved, hvem de er. Dette gør sig gældende for 55 % af de studerende på professionshøjskolerne og 69 % på erhvervsakademierne. For alle sektorer gælder det, at en større andel af de studerende på de små udbud end de mellemstore og store udbud i høj eller meget høj grad oplever, at deres undervisere ved, hvem de er. Således er det 76 % på små udbud af erhvervsakademiuddannelser, 62 % på små udbud af professionshøjskoleuddannelser, og 39 % på små udbud af universitetsuddannelser.

Figur 3.5 herunder viser fordelingen af de studerendes oplevelser af, om underviserne ved, hvem de er, fordelt på baggrundsvARIABLE.

FIGUR 3.5

Jeg oplever, at mine undervisere ved, hvem jeg er, fordelt på baggrundvariable



Kilde: EVA's forløbsundersøgelse på de videregående uddannelser (2019).

Note: Spørgsmålene er stillet til de aktive studerende i marts 2020, som har påbegyndt deres uddannelse i sommeren 2019. Resultaterne er vægtet efter populationen af studerende tilbudt en plads på de videregående uddannelser i 2019.

Figuren viser, at 60 % af studerende over 26 år i meget høj eller høj grad oplever, at deres undervisere ved, hvem de er, mod 34 % af studerende under 21 år og 42 % af studerende mellem 21 og 26 år. For studerende med EUD-baggrund er andelen 64 % mod 39 % for studerende med STX-baggrund.

3.3 Oplevelse af lige deltagelsesmuligheder i undervisningen

I dette afsnit ser vi på de studerendes oplevelse af deltagelsesmuligheder i undervisningen. Vi har stillet en række spørgsmål, der går på, om man som studerende oplever, at man får samme deltagelsesmuligheder som ens medstuderende.

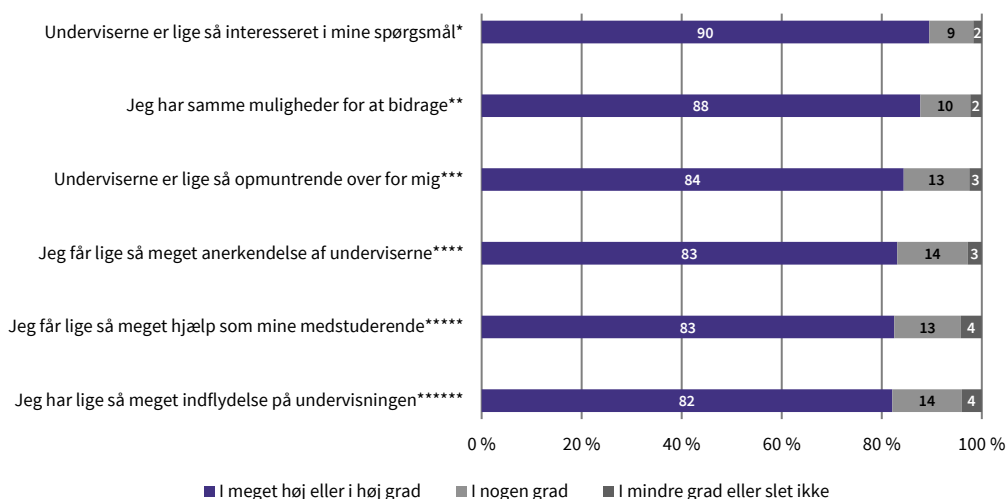
3.3.1 De studerende oplever en høj grad af lige deltagelsesmuligheder

Figur 3.6 viser svarfordelingen for spørgsmål om oplevelsen af lige deltagelsesmuligheder i undervisningen.

FIGUR 3.6

Fordeling af spørgsmål om lige deltagelsesmuligheder

I hvilken grad er du enig i følgende udsagn?



Kilde: EVA's forløbsundersøgelse på de videregående uddannelser (2019).

Note: * "Når jeg stiller et spørgsmål, er undviserne lige så interesseret, som når mine medstuderende stiller spørgsmål"; ** "Jeg har samme muligheder for at bidrage til diskussioner i undvisningen som mine medstuderende"; *** "Undviserne er lige så opmuntrende over for mig som for mine medstuderende"; **** "Jeg får lige så meget anerkendelse for mit arbejde, som mine medstuderende får"; ***** "Jeg får lige så meget hjælp fra undviserne, som mine medstuderende får"; ***** "Jeg har lige så meget indflydelse på undvisningen, som mine medstuderende har". N = 11.115.

Figuren viser, at de studerende oplever en høj grad af lige deltagelsesmuligheder. Det viser sig fx ved, at det for samtlige spørgsmål gælder, at mere end 80 % af studerende har svaret "I meget høj" eller "I høj grad". Figuren viser fx, at 90 % af de studerende i meget høj eller i høj grad er enige i, at deres undvisere er ligeså interesseret i de spørgsmål, de stiller, som de spørgsmål, deres medstuderende stiller. 88 % af de studerende var i meget høj eller i høj grad er enige i, at de har samme muligheder for at bidrage til diskussionen i undvisningen som deres medstuderende.

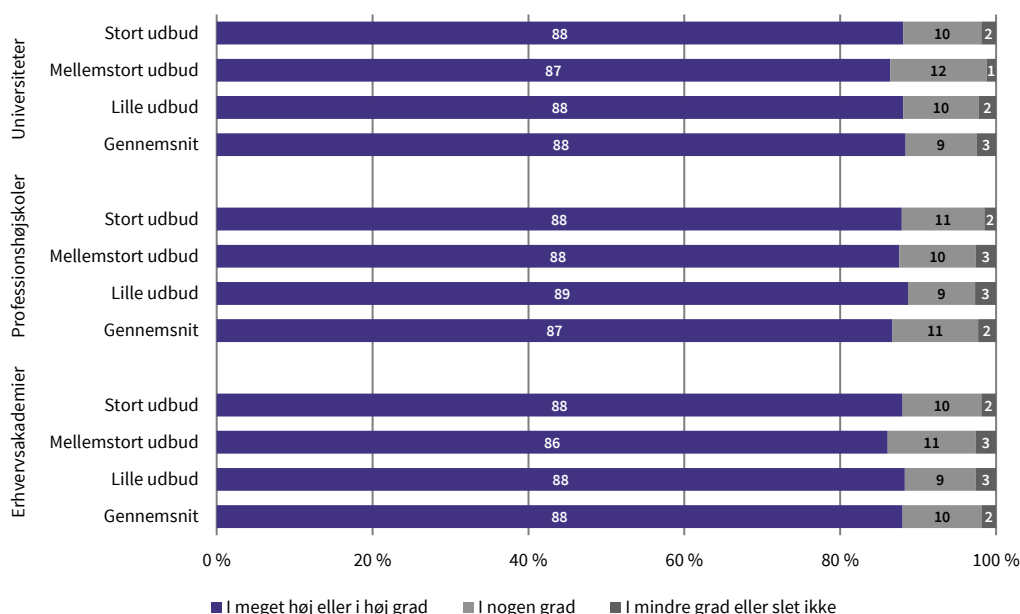
Der er gennemført valideringsanalyser af, hvorvidt de seks spørgsmål om lige deltagelsesmuligheder kan bruges til at danne en skala for lige deltagelsesmuligheder. Valideringsanalyserne viste dog, at de seks spørgsmål er så højt korrelerede, at der ikke var grundlag for at danne en skala. Derfor har vi i stedet udvalgt spørgsmålet "Hvor enig eller uenig er du i følgende: Jeg har samme muligheder for at bidrage til diskussioner i undvisningen som mine medstuderende" som grundlag for sammenligningen af studerende på uddannelser med forskellige udbudsstørrelser mv.

3.3.2 Lige deltagelsesmuligheder opleves på tværs af sektor og udbudsstørrelse

Figur 3.7 viser andelen af studerende, der i meget høj eller i høj grad er enige i, at de har samme muligheder for at deltage i diskussioner i undervisningen som deres medstuderende, fordelt på hhv. uddannelsessektor og udbudsstørrelse.

FIGUR 3.7

Lige deltagelsesmuligheder fordelt på sektor og udbud



Kilde: EVA's forløbsundersøgelse på de videregående uddannelser (2019).

Note: Universiteter n = 6.150. Professionshøjskoler n = 3.857. Erhvervsakademier n = 1.092. De tre udbudskategorier dækker over uddannelser med hhv. under 60, mellem 60 og 120 samt over 120 studerende. * angiver, at kategorien er signifikant forskellig fra kategorien "Stort udbud" med et alphaniveau på 0,05.

Figuren viser, at der kun er små forskelle mellem sektorerne eller på tværs af udbudstørrelser. Figuren viser, at 88 % af de studerende på hhv. universiteterne og erhvervsakademierne i meget høj eller i høj grad er enige i udsagnet, mens andelen på professionshøjskolerne er på 87 %. Forskellene mellem udbudstørrelser i den enkelte sektor er ikke signifikante.

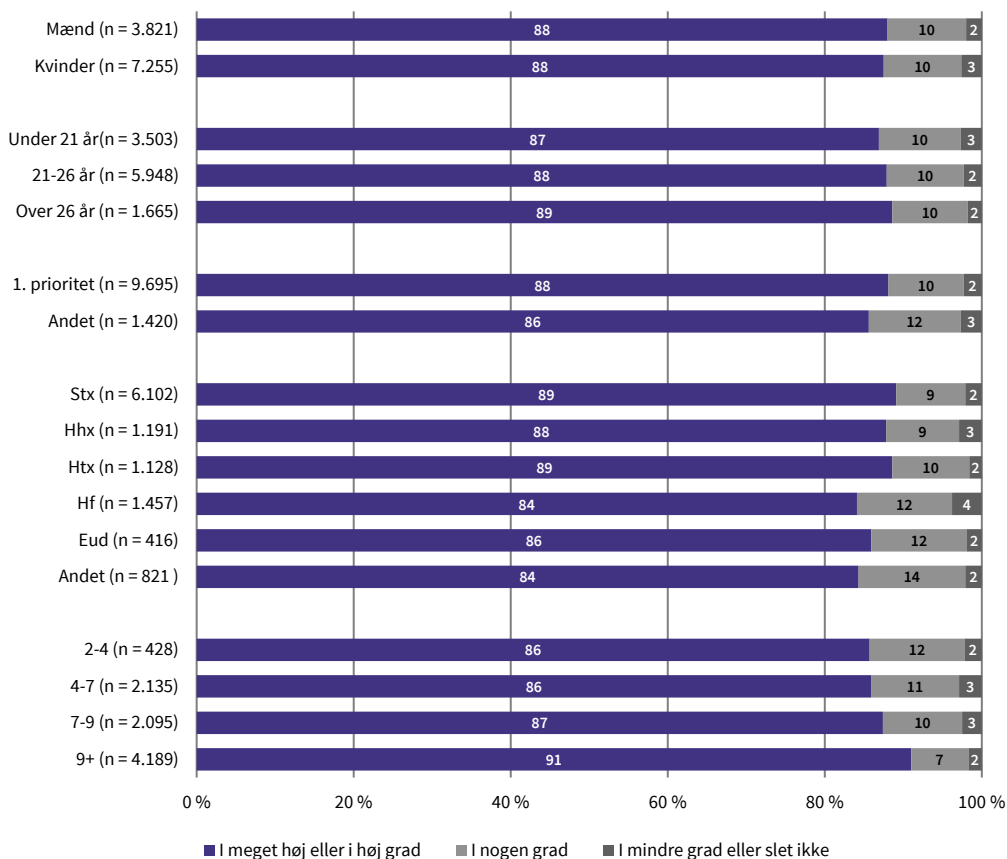
3.3.3 Studerende med høje karakterer oplever deres deltagelsesmuligheder lidt mere positivt end andre

Figur 3.8 viser andelen af studerende, der i meget høj eller i høj grad er enige i, at de har samme muligheder for at bidrage til diskussioner i undervisningen som deres medstuderende, fordelt på baggrundvariablene køn, alder, optagelsesprioritet, adgangsgivende eksamen og adgangsgivende

FIGUR 3.8

Lige deltagelsesmuligheder fordelt på baggrundsvariable

I hvilken grad er du enig i følgende udsagn?



Kilde: EVA's forløbsundersøgelse på de videregående uddannelser (2019).

Note: Resultaterne er vægtet efter populationen af studerende tilbudt en plads på de videregående uddannelser i 2019.

Figuren viser, at den største forskel i oplevelsen af deltagelsesmuligheder hænger sammen med karaktergennemsnit i den adgangsgivende eksamen. Studerende med gymnasiale karaktergennemsnit over 9 er således i højere grad enige i udsagnet end øvrige studerende. 91 % af denne gruppe er enten i meget høj eller i høj grad enige i, at de har samme muligheder for at bidrage til diskussioner i undervisningen som deres medstuderende. For de øvrige karaktergrupper er andelen 86 %.

Figuren viser også, at studerende, som har gået på STX, HHX eller HTX oplever i lidt højere grad at have samme muligheder for at bidrage til diskussioner i undervisningen, end tilfældet er for studerende, der har gået på HF, EUD eller andet. Studerende, der er optaget på deres første prioritet, oplever deltagelsesmulighederne lidt mere positivt end øvrige studerende. Der er en svag tendens til, at ældre studerende oplever deres deltagelsesmuligheder lidt mere positivt end yngre studerende. Disse forskelle er dog meget små. Der er ikke nogen forskel mellem mænds og kvinders oplevelse af deres muligheder for at bidrage til diskussioner i undervisningen.

4 Studerendes relationer til medstuderende

I dette kapitel ser vi dels på, hvilke grupper af medstuderende de studerende først og fremmest oplever tilhørsforhold til, dels på studerendes oplevelser af social tilknytning og endelig på graden af samarbejde med medstuderende, som de studerende oplever.

Studerende indgår i forskellige grupperinger på uddannelser

Som studerende på en uddannelse indgår man i en række grupperinger med medstuderende. I undersøgelsen skelner vi mellem forskellige niveauer, hvor grupperne har forskellig størrelse og karakter. På det mest overordnede niveau findes gruppen af alle studerende på en uddannelse. På næste niveau findes gruppen, der består af alle studerende, der er begyndt samtidig, dvs. årgangen. På tredje niveau findes det eller de hold, man er sammen med i den daglige undervisning. På fjerde niveau findes for mange studerendes vedkommende studiegruppen.

Vi undersøger, i hvilken grad studerende oplever tilhørsforhold til grupper på disse forskellige niveauer, da det kan indikere, hvor det er mest relevant at sætte ind med evt. indsatser for at understøtte det sociale studiemiljø. De faktiske størrelser af grupperne varierer af indlysende årsager meget mellem uddannelser, da nogle uddannelser kun optager få studerende om året, mens andre optager mange hundrede. Ikke alle niveauer vil af samme grund være relevante for alle studerende. Således vil årgang og hold fx ofte være sammenfaldende for studerende på små uddannelser. Det er heller ikke alle studerende, der indgår i en studiegruppe, men mellem 85-90 % af de studerende gør, baseret på data fra denne undersøgelse.

Kapitlet viser følgende:

- Studiegruppen er den gruppe af medstuderende, som flest oplever tilhørsforhold til. 74 % svarer, at de i meget høj eller høj grad oplever tilhørsforhold til studiegruppen. 60 % oplever i meget høj eller høj grad tilhørsforhold til holdet, de går på, og ligeledes oplever 60 % tilhørsforhold til alle på samme uddannelse, mens tallet for årgangen kun er 37 %.

- 69 % af de studerende oplever i meget høj eller i høj grad, at deres medstuderende ved, hvem de er, og 47 % er i meget høj eller høj grad enige i, at de har en eller flere studiekammerater, som de ses med i fritiden. Den gennemsnitlige oplevelse af social tilknytning er lidt lavere for studerende på universiteterne end de andre sektorer, og studerende på erhvervsakademierne oplever den højeste grad af social tilknytning. Den sociale tilknytning varierer kun lidt på tværs af alder, optagelsesprioritet og køn.
- 75 % af de studerende angiver, at de i meget høj eller i høj grad er enige i, at deres uddannelse er præget af samarbejde. 60 % angiver, at de i meget høj eller høj grad spørger andre studerende om hjælp, hvis de er usikre på noget, og 53 % angiver, at de flere gange om ugen diskuterer fagligt indhold med medstuderende. Oplevelsen af samarbejde varierer mellem udbudsstørrelserne på universitetsuddannelser, hvor studerende på store udbud oplever en mindre grad af samarbejde end studerende på små udbud. Omvendt er der ikke samme tendens blandt studerende i de to øvrige sektorer. Studerende med 9 eller derover i adgangsgivende karakter og studerende med htx- og hhx-baggrund oplever en højere grad af samarbejde med deres medstuderende sammenlignet med andre studerende. Især oplever studerende, som har gået på hf, en mindre grad af samarbejde end deres medstuderende med andre adgangsgivende uddannelser. Studerende over 26 oplever en mindre grad af samarbejde end studerende under 26.

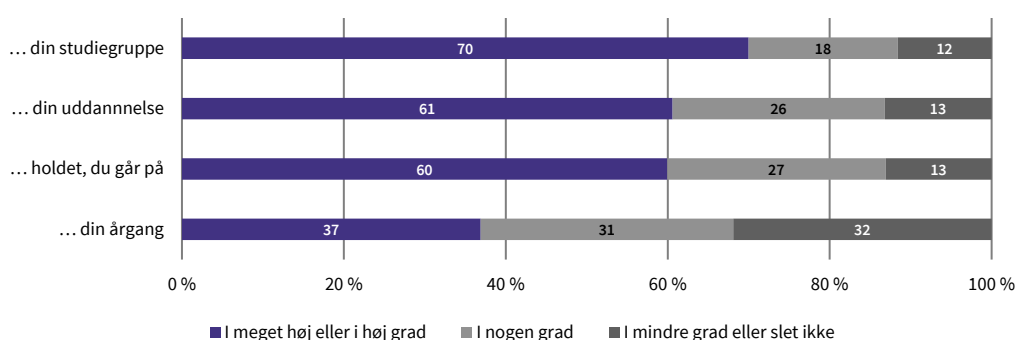
4.1 Oplevet tilhørsforhold til grupper af medstuderende

Figur 4.1 viser, hvordan de studerende oplever deres tilhørsforhold til større og mindre grupper af medstuderende, hhv. alle på hele uddannelsen, alle på samme årgang, alle på samme hold og medlemmerne af egen studiegruppe.

FIGUR 4.1

Oplevet tilhørsforhold på uddannelsen

I hvor høj grad oplever du et tilhørsforhold til følgende?



Kilde: EVA's forløbsundersøgelse på de videregående uddannelser (2019).

Note: Svarkategorierne "I meget høj grad" og "I høj grad" samt "I mindre grad" og "Slet ikke" er slået sammen. N = 10.390, 10.978, 10.646, 10.646.

Figuren viser, at 74 % af studerende i meget høj eller høj grad oplever tilhørsforhold til studiegruppen, som dermed er topscorer. 60 % oplever i meget høj eller høj grad tilhørsforhold til holdet, de går på, og til alle på samme uddannelse, mens tallet for årgangen er 37 %. Tendensen går igen på tværs af sektor og udbudsstørrelse, se evt. appendiks C.

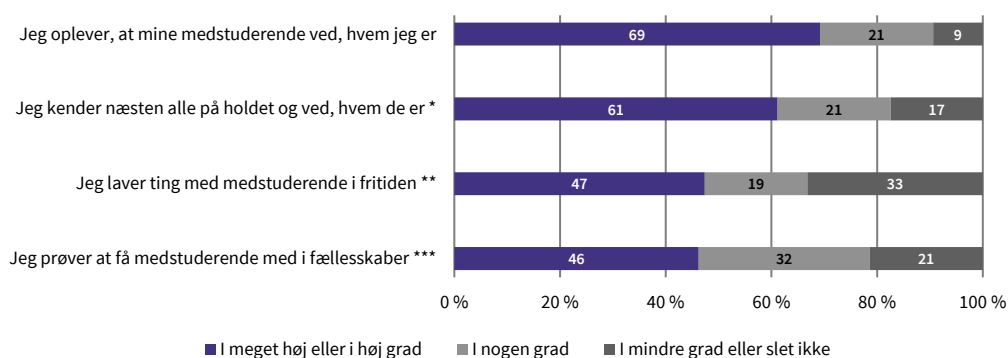
4.2 Oplevelse af social tilknytning til medstuderende

Figur 4.2 viser svarfordelingen til de spørgsmål, som indgår i vores skala for social tilknytning.

FIGUR 4.2

Fordeling af spørgsmål om social tilknytning

I hvilken grad er du enig i følgende udsagn?



Kilde: EVA's forløbsundersøgelse på de videregående uddannelser (2019).

Note: * "Når jeg går til undervisning, kender jeg så godt som alle på holdet og ved, hvem de er"; ** "Jeg har en eller flere studiekammerater, som jeg ses med i fritiden og laver ting med, som ikke relaterer sig til studiet"; *** "Jeg prøver at få alle mine medstuderende med i fællesskaber på studiet". Svarkategorierne "I meget høj grad" og "I høj grad" samt "I mindre grad" og "Slet ikke" er slået sammen. Spørgsmålene er stillet til de aktive studerende i marts 2020, som har påbegyndt deres uddannelse i sommeren 2020. Resultaterne er vægtet efter populationen af studerende tilbudt en plads på de videregående uddannelser i 2019. N = 11.115.

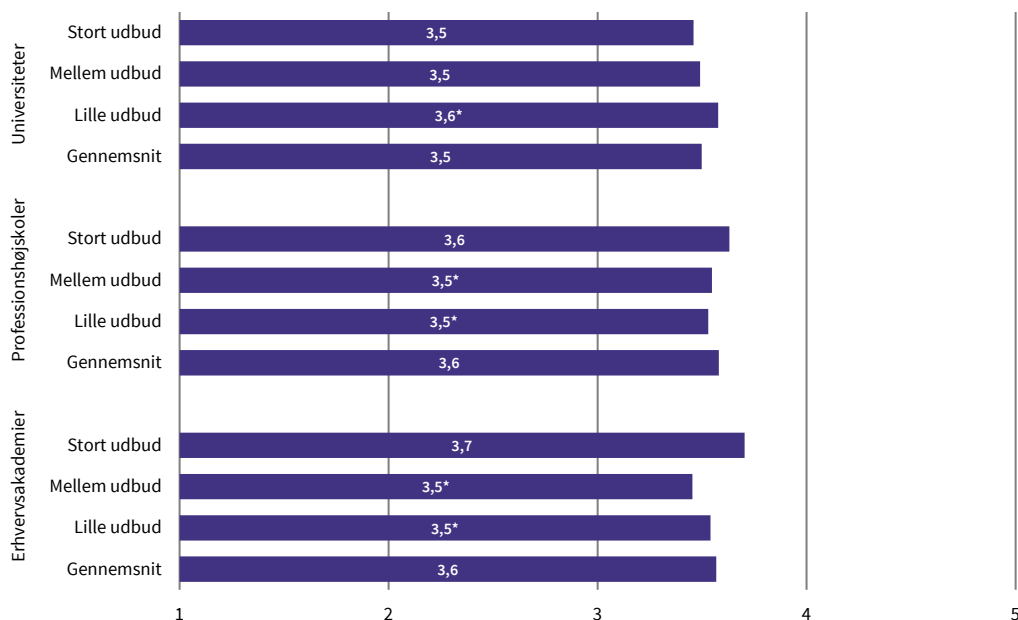
Figuren viser, at 69 % af de studerende i meget høj eller i høj grad er enige i, at deres medstuderende ved, hvem de er. 61 % oplever tilsvarende, at de kender alle på holdet og ved, hvem de er. 47 % har en eller flere studiekammerater, som de ses med i fritiden, og 46 % prøver at få alle deres medstuderende med i fællesskaber på studiet.

4.2.1 Studerende på universiteterne oplever mindre social tilknytning sammenlignet med studerende på andre udbud

Figur 4.3 viser gennemsnittet af de studerendes oplevelse af social tilknytning fordelt på uddannelsessektor og udbudsstørrelse. Skalaen for social tilknytning er dannet på baggrund af de fire spørgsmål gengivet i figur 4.2. En studerende, som har svaret "Slet ikke" til alle fem spørgsmål, har scoret værdien 1, mens en studerende, som har svaret "I meget høj grad" til alle spørgsmål, har scoret værdien 5.

FIGUR 4.3

Gennemsnit af studerendes oplevelser af social tilknytning fordelt på sektor og udbudstørrelse



Kilde: EVA's forløbsundersøgelse på de videregående uddannelser (2019).

Note: Skalaen er konstrueret på baggrund af fire spørgsmål om studerendes oplevelse af social tilknytning (se figur 4.4). Spørgsmålene er stillet til de aktive studerende i marts 2020, som har påbegyndt deres uddannelse i sommeren 2019. Resultaterne er vægtet efter populationen af studerende tilbudt en plads på de videregående uddannelser i 2019. Universitet n = 6.150, Professionshøjskoler n = 3.857, Erhvervsakademier n = 1.092. De tre udbudskategorier dækker over uddannelser med hhv. under 60, mellem 60 og 120 samt over 120 studerende. * angiver, at kategorien er signifikant forskellig fra kategorien "Stort udbud" med et signifikansniveau på 0,05.

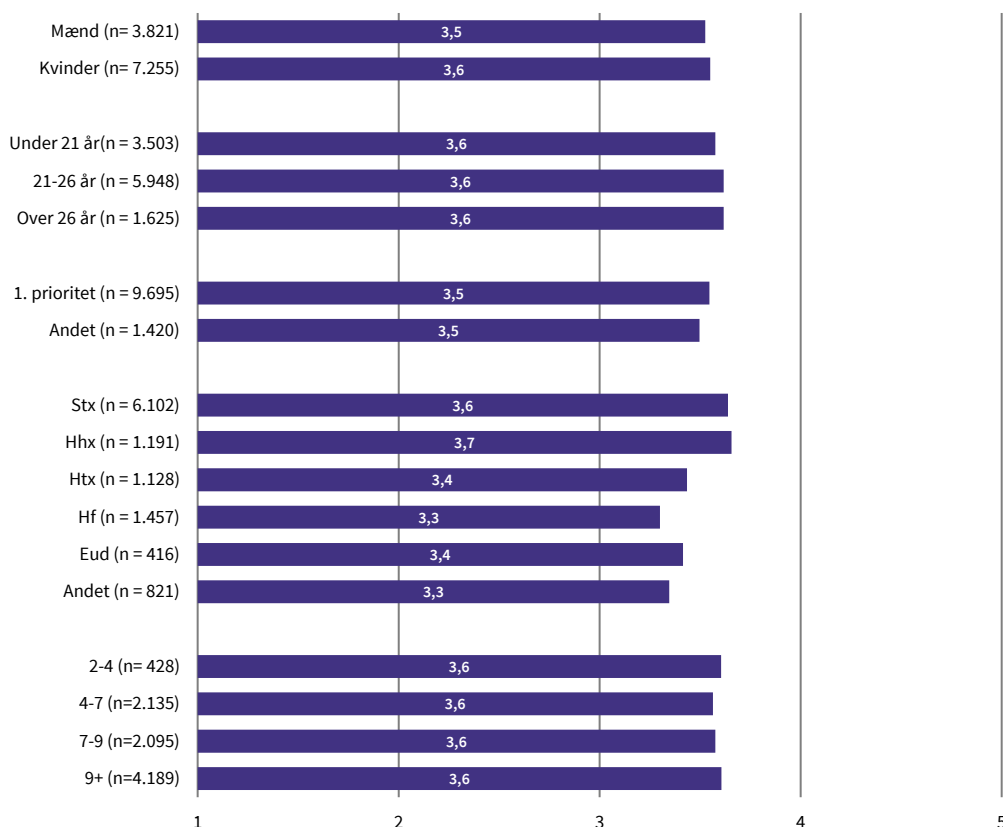
Figuren viser, at den gennemsnitlige oplevelse af social tilknytning er lidt lavere for studerende på universiteterne end de andre sektorer. Desuden viser figuren, at oplevelsen af social tilknytning varierer forskelligt på tværs af udbudstørrelse for de tre uddannelsessektorer. Gennemsnittet for social tilknytning er højest for de studerende på små udbud, når man ser på tværs af udbudstørrelser på universiteterne. Modsat er gennemsnittet højest for de store udbud, når man ser på hhv. professionshøjskoler og erhvervsakademier. Studerende på erhvervsakademierne oplever den højeste grad af social tilknytning. Forskellene er dog små.

4.2.2 Studerende fra HTX og STX oplever i højere grad social tilknytning

Figur 4.4 viser gennemsnittet af de studerendes oplevelser af social tilknytning fordelt på baggrundvariablene køn, alder, optagelsesprioritet, adgangsgivende eksamen og adgangsgivende karakter.

FIGUR 4.4

Gennemsnit af studerendes oplevelser af social tilknytning fordelt på baggrundvariable



Kilde: EVA's forløbsundersøgelse på de videregående uddannelser (2019).

Note: Skalaen er konstrueret på baggrund af fire spørgsmål om studerendes oplevelse af social tilknytning (se figur 4.4). Spørgsmålene er stillet til de aktive studerende i marts 2020, som har påbegyndt deres uddannelse i sommeren 2019. Resultaterne er vægtet efter populationen af studerende tilbudt en plads på de videregående uddannelser i 2019.

Den sociale tilknytning varierer kun lidt på tværs af alder, optagelsesprioritet og køn, men studerende, som har gået på HHX og STX, har et højere niveau af social tilknytning end studerende, som har gået på enten HTX, HF eller EUD. Den sociale tilknytning varierer ikke meget på tværs af det gymnasiale karaktergennemsnit.

4.3 Oplevelse af samarbejde mellem studerende

Under dimensionen Samarbejde fokuserer vi på, hvorvidt den studerende oplever at samarbejde med andre studerende i forbindelse med studieaktiviteter på uddannelsen.

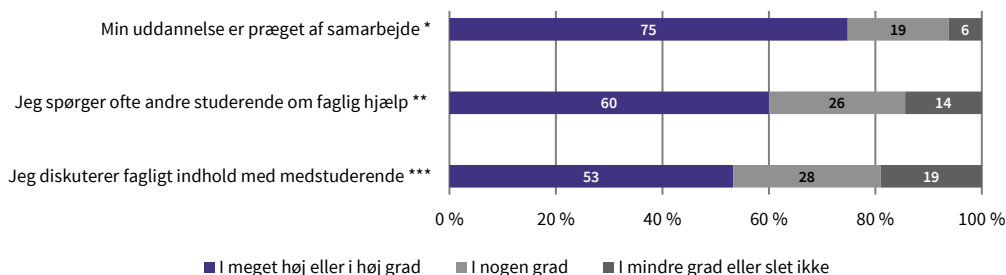
4.3.1 Tre fjerdedele af de studerende oplever, at deres uddannelse er præget af samarbejde

Figur 4.5 viser svarfordelingen til de spørgsmål, som indgår i skalaen for samarbejde mellem studerende.

FIGUR 4.5

Fordeling af spørgsmål om samarbejde

I hvilken grad er du enig i følgende udsagn?



Kilde: EVA's forløbsundersøgelse på de videregående uddannelser (2019).

Note: **"Jeg oplever, at stemningen på min uddannelse er præget af samarbejde"; ***"Jeg spørger ofte andre studerende om hjælp, hvis jeg er usikker på noget fagligt"; ****"Jeg diskuterer flere gange om ugen fagligt indhold fra studiet med en eller flere af mine medstuderende". Svarkategorierne "I meget høj grad" og "I høj grad" samt "I mindre grad" og "Slet ikke" er slået sammen. N = 11.115.

Figuren viser, at 75 % af de studerende i meget høj eller i høj grad er enige i, at deres uddannelse er præget af samarbejde. Figuren viser også, at hver tredje studerende (60 %), i meget høj eller høj grad spørger andre studerende om hjælp, hvis de er usikre på noget. Derudover viser figuren, at over halvdelen (53 %) af de studerende angiver, at de flere gange om ugen diskuterer fagligt indhold med medstuderende.

4.3.2 Studerende på universiteterne oplever højere grad af samarbejde

Figur 4.6 viser gennemsnittet af de studerendes oplevelse af samarbejde fordelt på hhv. uddannelsessektor og udbudsstørrelse. Skalaen for samarbejde er dannet på baggrund af de tre spørgsmål gengivet i figur 4.3. En studerende, som har svaret "Slet ikke" til alle fem spørgsmål, har scoret værdien 1, mens en studerende, som har svaret "I meget høj grad" til alle spørgsmål, har scoret værdien 5.

FIGUR 4.6

Gennemsnit af studerendes oplevelser af samarbejde fordelt på sektor og udbudstørrelse



Kilde: EVA's forløbsundersøgelse på de videregående uddannelser (2019).

Note: Skalaen er konstrueret på baggrund af tre spørgsmål om studerendes oplevelser af samarbejde (se figur 4.7). Spørgsmålene er stillet til de aktive studerende i marts 2020, som har påbegyndt deres uddannelse i sommeren 2019. Resultaterne er vægtet efter populationen af studerende tilbudt en plads på de videregående uddannelser i 2019. Universitet n = 6.150, Professionshøjskoler n = 3.857, Erhvervsakademier n = 1.092. De tre udbudskategorier dækker over uddannelser med hhv. under 60, mellem 60 og 120 samt over 120 studerende. * angiver, at kategorien er signifikant forskellig fra kategorien "Stort udbud" med et alphaniveau på 0,05.

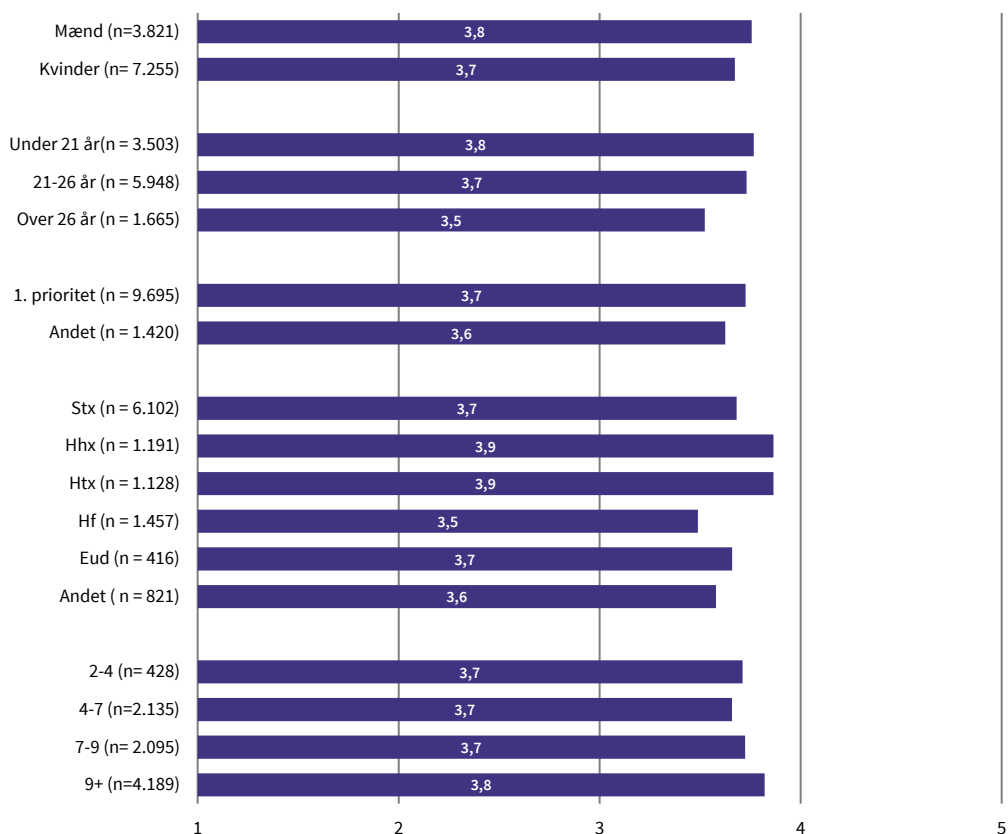
Figuren viser, at de studerende på universiteterne i lidt højere grad oplever samarbejde med et gennemsnit på 3,8. Studerende på erhvervsakademiuddannelser scorer lidt lavere (3,7), og studerende på professionsbacheloruddannelser scorer lavest med et gennemsnit på 3,6. Figuren viser desuden, at oplevelsen af samarbejde varierer mellem udbudsstørrelserne på universitetsuddannelser, hvor studerende på store udbud oplever en mindre grad af samarbejde end studerende på små udbud. Omvendt er der ikke samme tendens blandt studerende i de to øvrige sektorer.

4.3.3 Studerende med høje karakterer oplever en højere grad af samarbejde med andre studerende

Figur 4.7 viser gennemsnittet af de studerendes oplevelser af samarbejde fordelt på baggrundvariablene køn, alder, optagelsesprioritet, adgangsgivende eksamen og adgangsgivende karakter.

FIGUR 4.7

Gennemsnit af studerendes oplevelser af samarbejde fordelt på baggrundvariable



Kilde: EVA's forløbsundersøgelse på de videregående uddannelser (2019).

Note: Skalaen er konstrueret på baggrund af tre spørgsmål om studerendes oplevelser af samarbejde (se figur 4.7). Spørgsmålene er stillet til de aktive studerende i marts 2020, som har påbegyndt deres uddannelse i sommeren 2019. Resultaterne er vægtet efter populationen af studerende tilbudt en plads på de videregående uddannelser i 2019.

Figuren viser, at studerende med høje karakterer og studerende med htx- og hhx-baggrund oplever en højere grad af samarbejde med deres medstuderende sammenlignet med andre studerende. Især oplever studerende, som har gået på hf, en mindre grad af samarbejde end deres medstuderende med andre adgangsgivende uddannelser. Figuren viser også, at studerende over 26 oplever en mindre grad af samarbejde end studerende under 26.

5 Tilgængelighed af udvalgte lokalefaciliteter

Dette kapitel beskriver de studerendes oplevelse af tilgængeligheden af grupperum, læsepladser, caféområder, laboratorie- og værkstedsfaciliteter samt IT-/computerfaciliteter.

Indledningsvist afdækkes det overordnet set, om de studerende oplever, at de forskellige faciliteter findes eller ikke findes på deres uddannelse, og i hvilken grad de studerende oplever, at de forskellige faciliteter er tilgængelige, når de studerende har brug for dem.

Herefter deles besvarelsene om tilgængelighed op på uddannelsessektor (erhvervsakademiuddannelser, professionsbacheloruddannelser og universitetsbacheloruddannelser) samt størrelse af uddannelsesudbud.

Kapitlet viser følgende:

- De studerende oplever på tværs af sektor og udbudsstørrelse, at uddannelserne generelt er godt forsynet med caféområder og lignende rammer for sociale aktiviteter. 94 % af studerende angiver, at det findes på deres uddannelse, og 91 % af disse svarer, at caféområderne for det meste er tilgængelige, når de skal bruge dem.
- Tre ud af fire studerende oplever, at de har adgang til grupperum eller andre lokaler, som egner sig til at holde møde og arbejde i studiegrupper, men 5 % af studerende ikke mener, at der findes grupperum på deres uddannelse, og 24 % oplever, at selv om grupperum findes, er de for det meste ikke tilgængelige, når de har brug for dem.
- 78 % af studerende oplever, at de har adgang til læsepladser, som egner sig til, at man kan sidde og fordybe sig alene. Men 11 % af studerende oplever, at læsepladser ikke findes på deres uddannelse, og 14 % af de studerende, som angiver, at læsepladserne findes, oplever, at læsepladserne for det meste ikke er tilgængelige, når de har brug for dem.
- Andelen af studerende, der oplever, at især grupperum og læsepladser ikke er tilgængelige, varierer mellem sektorer og udbudsstørrelser. Andelen, der oplever manglende tilgængelighed, er størst på de store udbud, dvs. udbudssteder med mere end 120 studerende.
- Tæt på hver tredje studerende ved ikke, om IT-faciliteter og laboratorie- eller værkstedsfaciliteter findes og er tilgængelige på deres uddannelse.

5.1 Studerendes generelle oplevelse af faciliteter på uddannelsesstederne

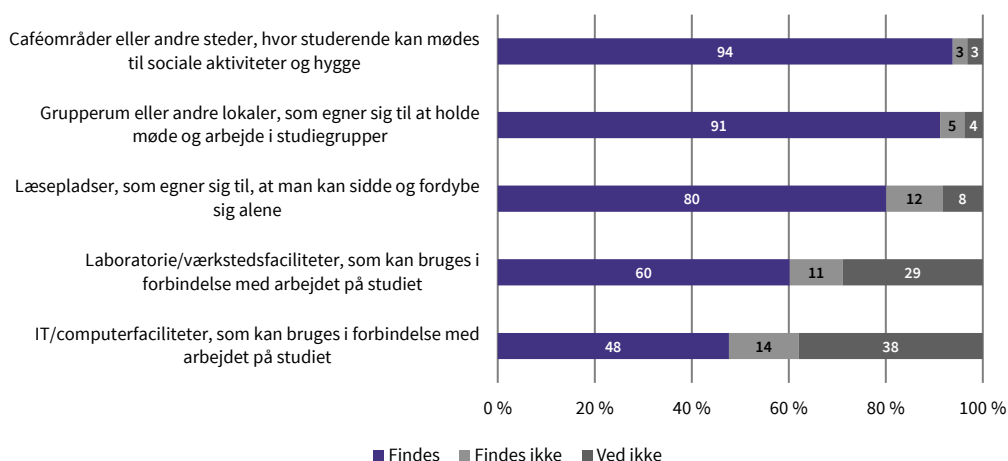
Nedenfor gennemgås det, om de studerende oplever, at de forskellige faciliteter findes på deres uddannelse, og om de oplever, at faciliteterne er tilgængelige.

5.1.1 Oplevelsen af, om de fysiske faciliteter findes

Figur 5.1 viser en oversigt over de studerendes svar på, hvorvidt de forskellige typer af faciliteter findes på deres uddannelsessteder.

FIGUR 5.1

Findes følgende faciliteter på dit uddannelsessted?



Kilde: EVA's forløbsundersøgelse på de videregående uddannelser (2019).

Note: N = 11.115.

Figuren viser, at de fleste studerende oplever, at der findes caféområder, grupperum og læsepladser på deres uddannelsessted, idet hhv. 94 %, 91 % og 80 % af de studerende angiver, at det findes. Hvad angår læsepladser oplever 12 % af de studerende, at de ikke findes på deres uddannelsessted, og 8 % angiver, at de ikke ved det.

38 % af de studerende angiver, at de ikke ved, om der er IT-/computerfaciliteter tilgængelige på deres uddannelsesinstitution og 29 % ved ikke, hvorvidt laboratorie-/værkstedsfacilitet findes på deres uddannelsessteder. De store andele "Ved ikke" kan afspejle, at de studerende ikke har undersøgt det, fordi de ikke har oplevet behovet, enten fordi det ikke er relevant for dem, eller fordi de har adgang til sådanne faciliteter hjemme, på praktiksted eller lignende. Især hvad angår laboratorie- og værkstedsfaciliteter vil behovet naturligvis variere meget mellem forskellige uddannelser.

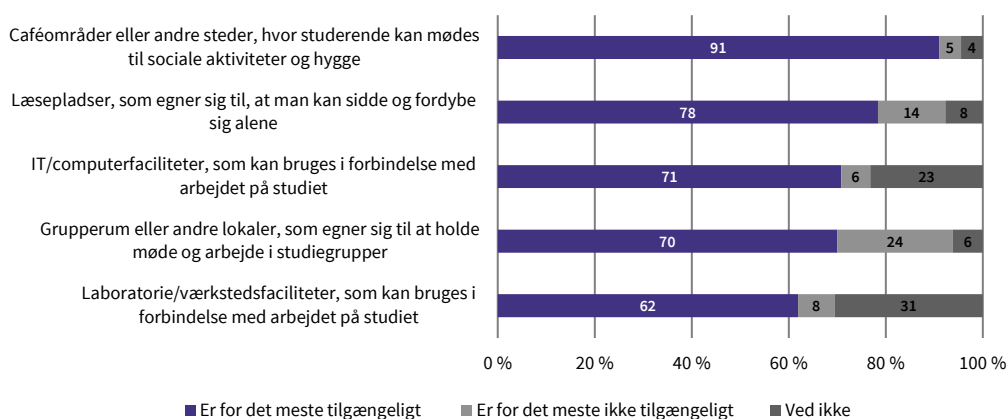
5.1.2 Oplevelsen af om de fysiske faciliteter er tilgængelige, når man har brug for dem

Figur 5.2 viser fordelingen af de studerendes svar på, hvorvidt de seks faciliteter er tilgængelige på deres uddannelsessted.

FIGUR 5.2

Tilgængelighed af fysiske faciliteter

Er disse typer af faciliteter tilgængelige, når du har brug for dem?



Kilde: EVA's forløbsundersøgelse på de videregående uddannelser (2019).

Note: Figuren er udelukkende baseret på de studerende, der tidligere har angivet, at den givne facilitet findes. Derfor varierer N fra 6.623 til 10.499.

Figuren viser, at flertallet af studerende oplever, at faciliteterne er tilgængelige, når de har brug for dem. Dog er der 24% af de studerende, som oplever, at grupperum for det meste ikke er tilgængelige, og 14% oplever, at individuelle læsepladser for det meste ikke er tilgængelige.

5.2 Oplevelsen af tilgængelighed opdelt på forskellige typer af uddannelser og udbudsstørrelse

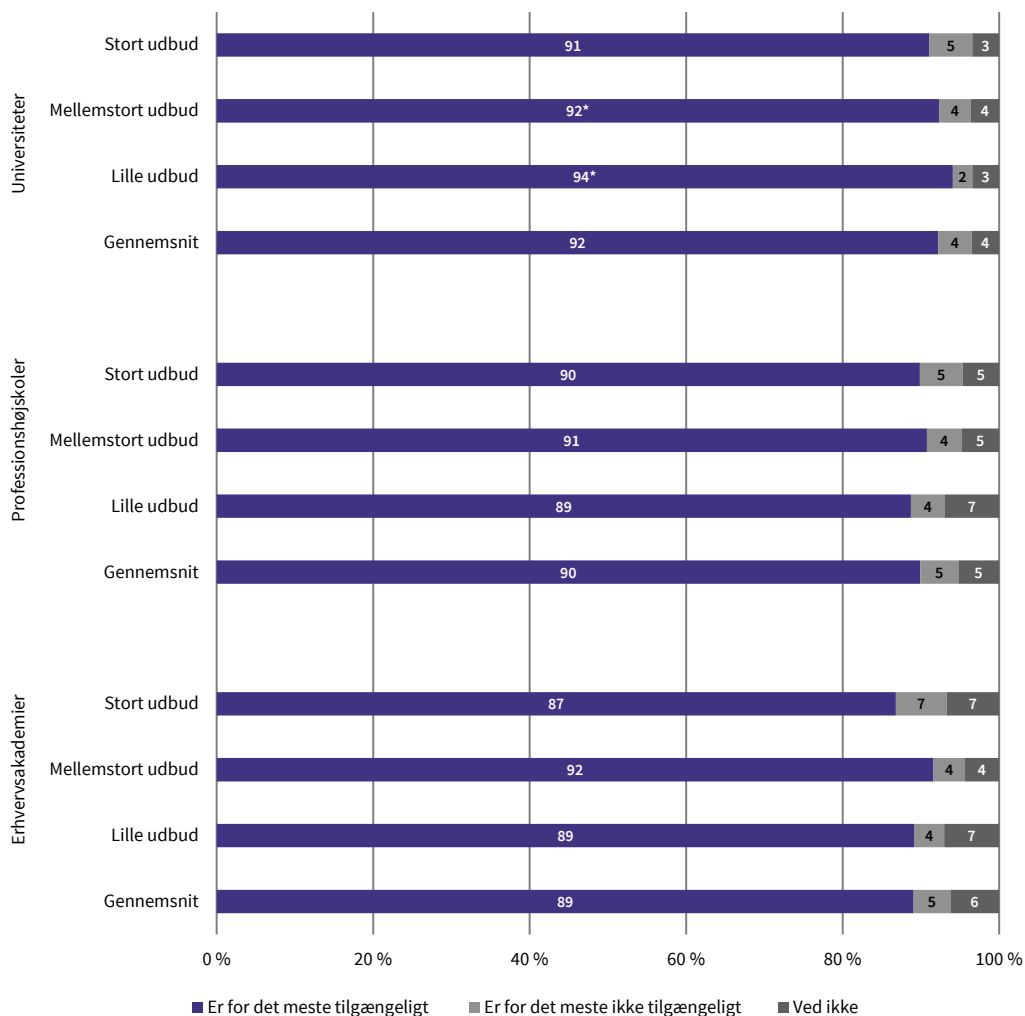
Figurene 5.3-5.7 viser fordelingerne af de studerendes oplevelser af tilgængeligheden af de seks typer af faciliteter fordelt på uddannelsessektor og udbudsstørrelse samt den gennemsnitlige fordeling for hver sektor. De tre udbud dækker over uddannelser med hhv. under 60, mellem 60 og 120 samt over 120 studerende. Figurene er udelukkende baseret på de studerende, der har angivet, at den givne facilitet findes.

5.2.1 Faciliteter til sociale aktiviteter er tilgængelige på tværs af sektorer

Figur 5.3 viser de studerendes oplevelse af tilgængeligheden af caféområder eller andre steder, hvor studerende kan mødes til sociale aktiviteter.

FIGUR 5.3

Caféområder eller andre steder, hvor studerende kan mødes til sociale aktiviteter



Kilde: EVA's forløbsundersøgelse på de videregående uddannelser (2019).

Note: Universitet n = 5.872, Professionshøjskoler n = 3.623, Erhvervsakademier n = 989. De tre størrelseskategorier dækker over uddannelser med hhv. under 60, mellem 60 og 120 samt over 120 studerende. Figuren er udelukkende baseret på de studerende, der har angivet den givne facilitet findes. *angiver, at kategorien er signifikant forskellig fra kategorien "Stort udbud" med et alphaniveau på 0,05.

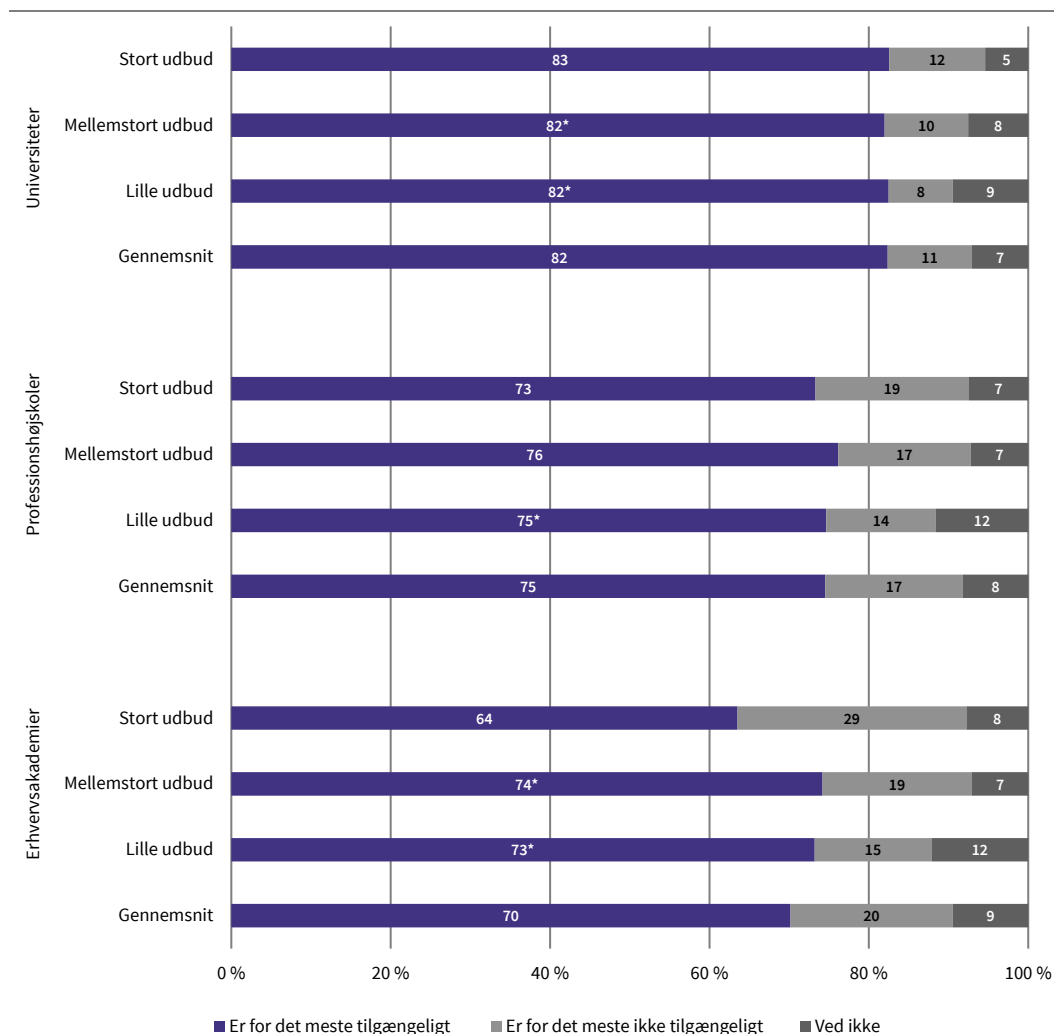
Figuren viser, at de studerende i høj grad oplever tilgængelighed af steder, hvor de kan mødes til sociale aktiviteter. På universiteterne er det i gennemsnit 92 % af de studerende, der svarer 'Er for det meste tilgængeligt', for professionshøjskolerne 90 %, og for erhvervsakademierne 89 %. Disse faciliteter er dermed den type facilitet, der i højest grad er tilgængelig både på tværs af sektor og udbudsstørrelse. Figuren viser desuden, at andelen af studerende, der angiver, at faciliteterne for det meste er tilgængelige, hverken varierer betydeligt på tværs af sektor eller udbudsstørrelse. Kun for universiteterne er der en statistisk signifikant forskel, således at de studerende på små og mellemstore udbud i lidt højere grad oplever, at caféområder og lignende er tilgængelige. Forskellen er dog lille.

5.2.2 Studerende på universitetsuddannelser oplever i højere grad, at læsepladser er tilgængelige

Figur 5.4 viser de studerendes oplevelse af tilgængeligheden af læsepladser, som egner sig til, at man kan sidde og fordybe sig alene.

FIGUR 5.4

Læsepladser, som egner sig til, at man kan sidde og fordybe sig alene



Kilde: EVA's forløbsundersøgelse på de videregående uddannelser (2019).

Note: Universitet n = 5.408, Professionshøjskoler n = 2.906, Erhvervsakademier n = 702. De tre udbudskategorier dækker over uddannelser med hhv. under 60, mellem 60 og 120 samt over 120 studerende. Figuren er udelukkende baseret på de studerende, der har angivet den givne facilitet findes. * angiver, at kategorien er signifikant forskellig fra kategorien "Stort udbud" med et alphaniveau på 0,05.

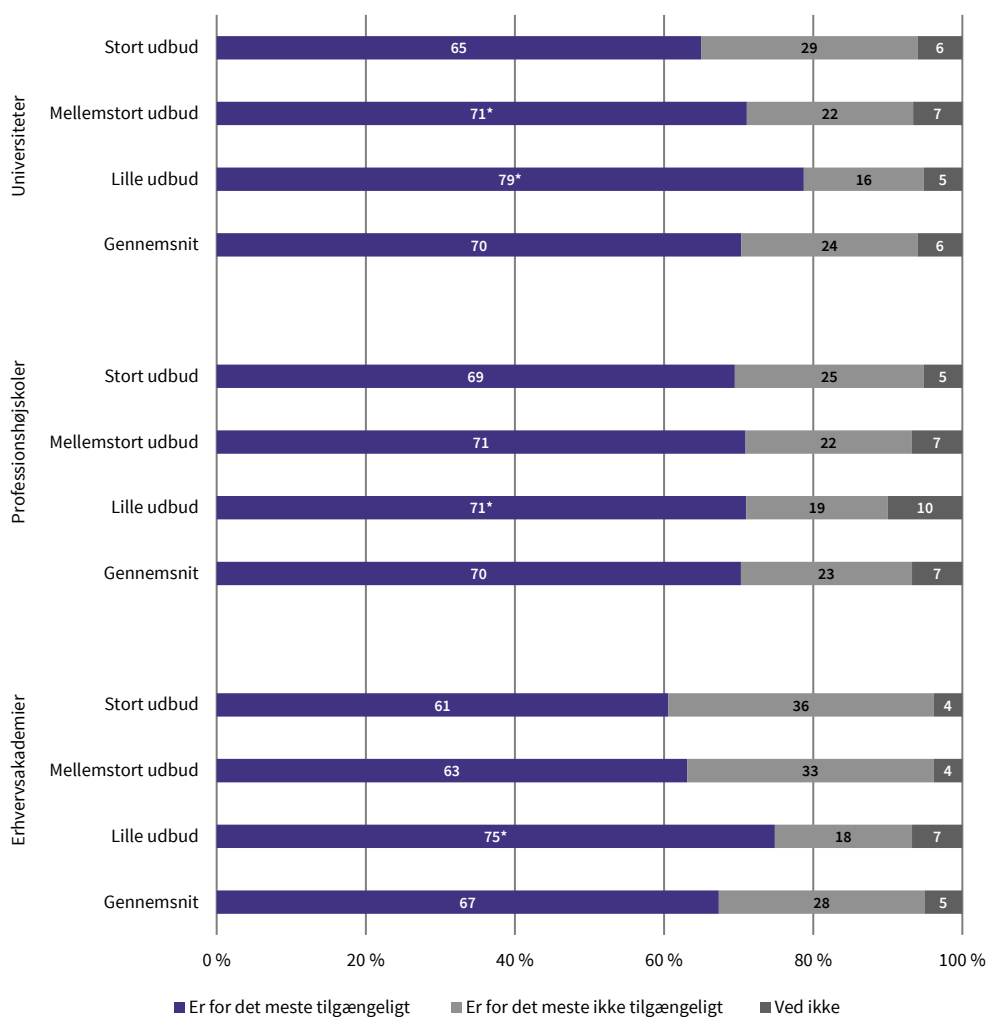
Figuren viser, at de studerende på universiteterne, på tværs af udbudsstørrelser, er de studerende, der i højest grad oplever, at læsepladserne for det meste er tilgængelige. I gennemsnit mener 82 % af de studerende på universiteterne, at læsepladserne for det meste er tilgængelige. Figuren viser desuden, at de studerende på erhvervsakademiernes store udbud i mindre grad oplever, at læsepladserne for det meste er tilgængelige. Her er det blot 64 % af de studerende, der oplever, at læsepladser for det meste er tilgængelige.

5.2.3 Grupperum er oftere tilgængelige på universiteternes og erhvervsakademiernes små udbud

Figur 5.5 viser de studerendes oplevelse af, om grupperum eller andre lokaler, som egner sig til at holde møde og arbejde i studiegrupper, er tilgængelige, når de studerende har brug for dem.

FIGUR 5.5

Grupperum eller andre lokaler, som egner sig til at holde møde og arbejde i studiegrupper



Kilde: EVA's forløbsundersøgelse på de videregående uddannelser (2019).

Note: Universitet n = 5.673, Professionshøjskoler n = 3.570, Erhvervsakademier n = 918. De tre udbudskategorier dækker over uddannelser med hhv. under 60, mellem 60 og 120 samt over 120 studerende. Figuren er udelukkende baseret på de studerende, der har angivet den givne facilitet findes. * angiver, at kategorien er signifikant forskellig fra kategorien "Stort udbud" med et alphaniveau på 0,05.

Figuren viser, at en stor andel af de studerende mener, at grupperum for det meste er tilgængelige, men at andelen varierer på tværs af udbudsstørrelser. De studerende på de små udbud oplever således i højere grad, at grupperummene er tilgængelige. På universiteternes store udbud er det så-

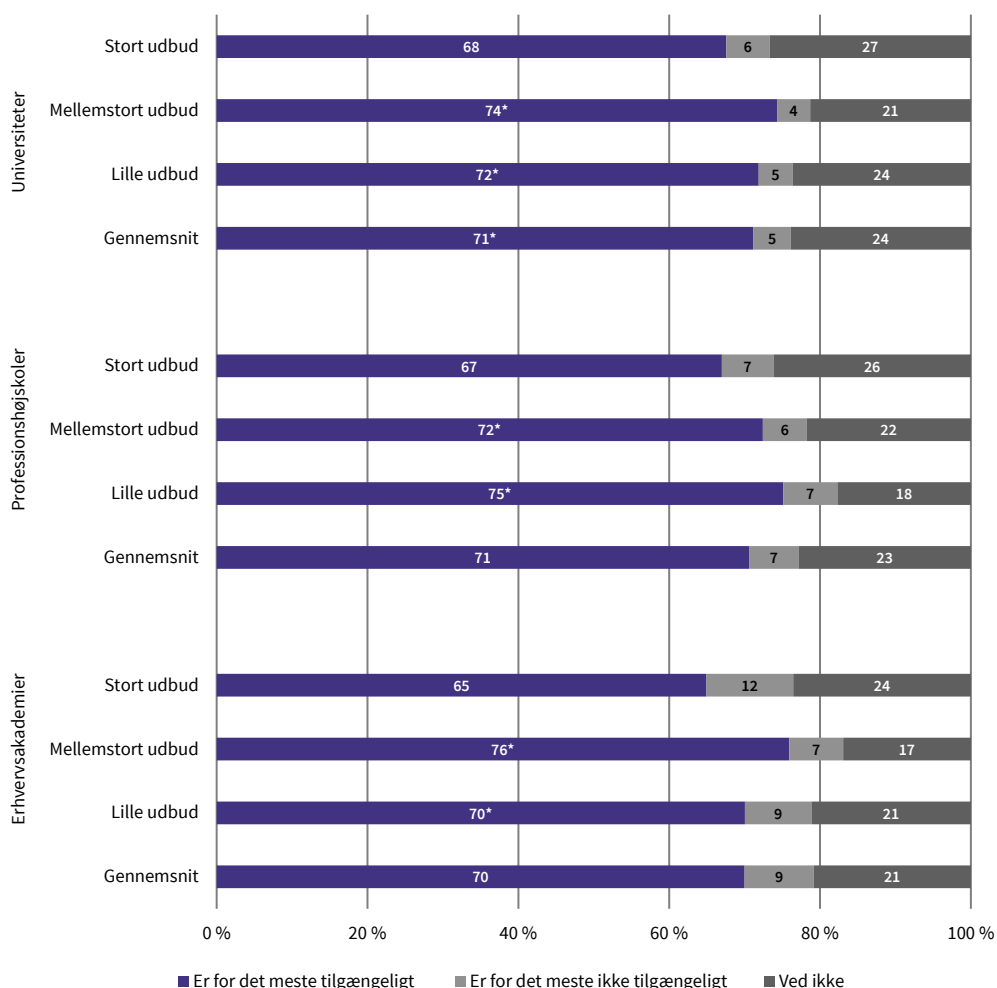
ledes 29 %, som oplever, at grupperum ikke er tilgængelige, mens det for de små universitetsudbud er 16 %. Samme tendens er gældende for erhvervsakademierne, hvor 36 % på store udbud og 18 % på små udbud oplever problemer med tilgængeligheden af grupperum, mens andelen kun varierer beskedent på tværs af udbudstørrelserne på professionshøjskolerne.

5.2.4 Studerende på store udbud er i mindre grad klar over, om IT-/computerfaciliteter er tilgængelige

Figur 5.6 viser de studerendes oplevelse af tilgængeligheden af IT-/computerfaciliteter, som kan bruges i forbindelse med arbejdet på studiet.

FIGUR 5.6

IT-/computerfaciliteter, som kan bruges i forbindelse med arbejdet på studiet



Kilde: EVA's forløbsundersøgelse på de videregående uddannelser (2019).

Note: Universitet n = 3.101, Professionshøjskoler n = 1.706, Erhvervsakademier n = 432. De tre udbudskategorier dækker over uddannelser med hhv. under 60, mellem 60 og 120 samt over 120 studerende. Figuren er udelukkende baseret på de studerende, der har angivet den givne facilitet findes. * angiver, at kategorien er signifikant forskellig fra kategorien "Stort udbud" med et alphaniveau på 0,05.

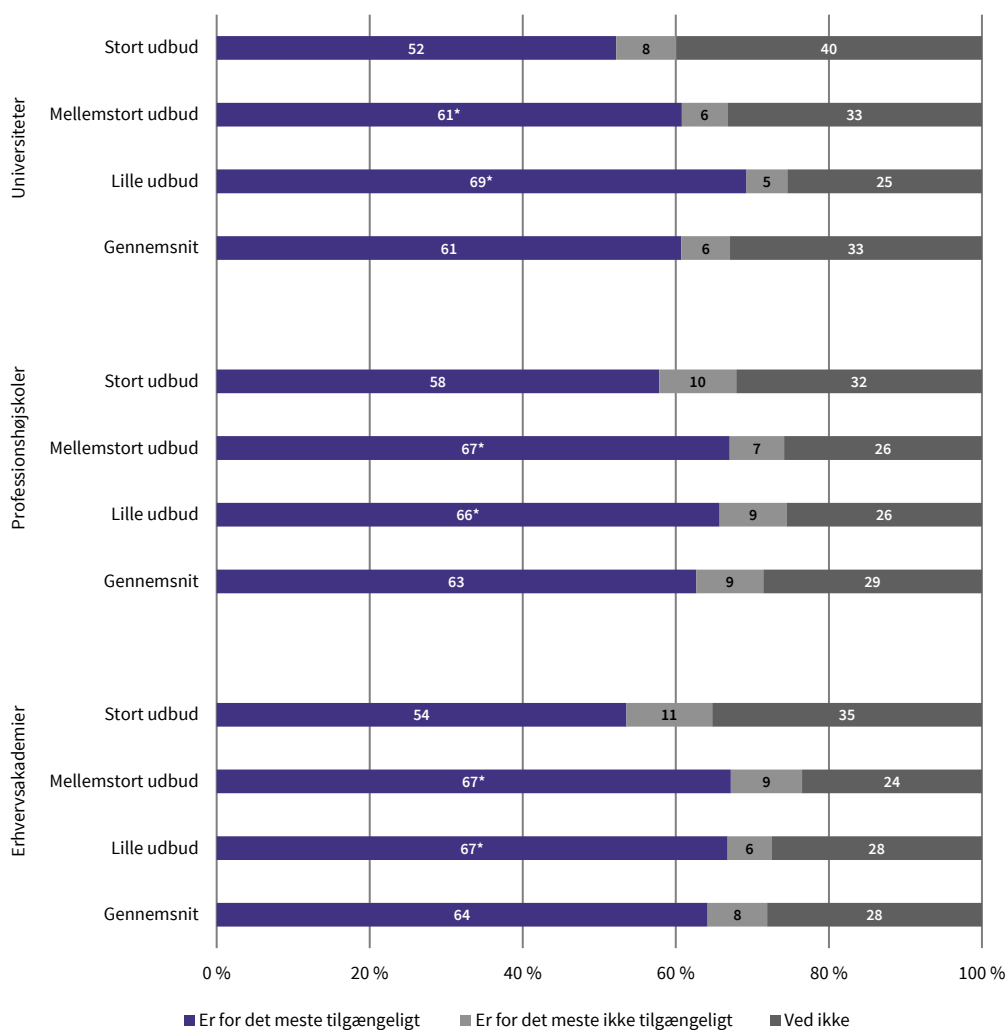
Figuren viser, at en større andel af de studerende på de store udbud ikke ved, hvorvidt computerfaciliteter, som kan bruges i forbindelse med arbejdet på studiet, er tilgængelige på deres uddannelsesinstitution. Desuden viser figuren, at der ikke er store forskelle i de studerendes oplevelse af tilgængeligheden af IT-/computerfaciliteter på tværs af de tre sektorer.

5.2.5 Studerende på store udbud er i mindre grad klar over, hvorvidt laboratorie-/værkstedsfaciliteter er tilgængelige

Figur 5.7 viser de studerendes oplevelse af tilgængeligheden af laboratorie/værkstedsfaciliteter, som kan bruges i forbindelse med arbejdet på studiet.

FIGUR 5.7

Laboratorie-/værkstedsfaciliteter, som kan bruges i forbindelse med arbejdet på studiet



Kilde: EVA's forløbsundersøgelse på de videregående uddannelser (2019).

Note: Universitet n = 3.382, Professionshøjskoler n = 2.706, Erhvervsakademier n = 521. De tre udbudskategorier dækker over uddannelser med hhv. under 60, mellem 60 og 120 samt over 120 studerende. Figuren er udelukkende baseret på de studerende, der har angivet den givne facilitet findes. * angiver, at kategorien er signifikant forskellig fra kategorien "Stort udbud" med et alphaniveau på 0,05.

Figuren viser, at en større andel af studerende på uddannelsernes store udbud svarer 'Ved ikke' til spørgsmålet om, laboratorie-/værkstedsfaciliteterne tilgængelighed på tværs af de tre sektorer. Figuren viser desuden, at der ikke er stor forskel mellem de forskellige sektorer med hensyn til de studerendes oplevelse af, om laboratorie- og/eller værkstedsfaciliteter er tilgængelige.

Appendiks A – Litteraturliste

Cleveland, B., & Fisher, K. (2014). The evaluation of physical learning environments: A critical review of the literature. *Learning Environments Research*, 17(1), 1-28.

Cook-Sather, A., & Felten, P. (2017). Where student engagement meets faculty development: How student-faculty pedagogical partnership fosters a sense of belonging. *Student Engagement in Higher Education Journal*, 1(2), 3-3.

Fredricks, J. A., Blumenfeld, P. C., & Paris, A. H. (2004). School engagement: Potential of the concept, state of the evidence. *Review of educational research*, 74(1), 59-109.

Kinzie, Jilian, & George Kuh. (2017). Reframing Student Success in College: Advancing Know-What and Know-How. *Change: The Magazine of Higher Learning*, 49:3, 19-27,

Kuh, G. D., Kinzie, J., Schuh, J. H., & Whitt, E. J. (2011). *Student success in college: Creating conditions that matter*. Hoboken: John Wiley & Sons.

Mayhew, Matthew J., et al. (2016) *How College Affects Students: 21st Century Evidence That Higher Education Works*. Hoboken: John Wiley & Sons.

Moos, R. H. (1979). *Evaluating educational environments*. Hoboken: Jossey-Bass.

Parpala, A. (2010). *Exploring the experiences and conceptions of good teaching in higher education: Development of a questionnaire for assessing students' approaches to learning and experiences of the teaching-learning environment*.

Parpala, A., Lindblom-Ylänne, S., & Rytönen, H. (2011). Students' conceptions of good teaching in three different disciplines. *Assessment & Evaluation in Higher Education*, 36:5, 549-563

Parpala, A., Lindblom-Ylänne, S., Komulainen, E., & Entwistle, N. (2013). *Assessing students' experiences of teaching-learning environments and approaches to learning: Validation of a questionnaire in different countries and varying contexts*. *Psychology Teaching Review* 19.2: 80-96.

Pintrich, P. R. (2003). A motivational science perspective on the role of student motivation in learning and teaching contexts. *Journal of educational Psychology*, 95(4), 667.

Tinto, V. (1998). Colleges as communities: Taking research on student persistence seriously. *The review of higher education*, 21(2), 167-177.

Thomas, L. (2012). *Building student engagement and belonging in Higher Education at a time of change*. London: Paul Hamlyn Foundation, 100, 1-99.

Van Maanen, J. (1984). *Doing new things in old ways: The chains of socialization. College and university organization: Insights from the behavioral sciences*, 211-247.

Zepke, N., & Leach, L. (2010). Improving student engagement: Ten proposals for action. *Active learning in higher education*, 11(3), 167-177.

Appendiks B – Metode og supplerende dokumentation

Om undersøgelsen

I forløbsundersøgelsen udsender vi hvert år et spørgeskema i august måned til alle, der er blevet tilbudt en plads gennem KOT, dvs. knap 60.000 studerende. Studerende optaget i efteroptaget og udenlandske studerende er ikke med i populationen. Efterfølgende er der udsendt spørgeskemaer til de studerende, som i første runde svarede, at vi måtte kontakte dem igen. For nogle årgange er der kun gennemført to spørgeskemaundersøgelser i løbet af det første år på uddannelsen, mens der for andre årgange er gennemført flere.

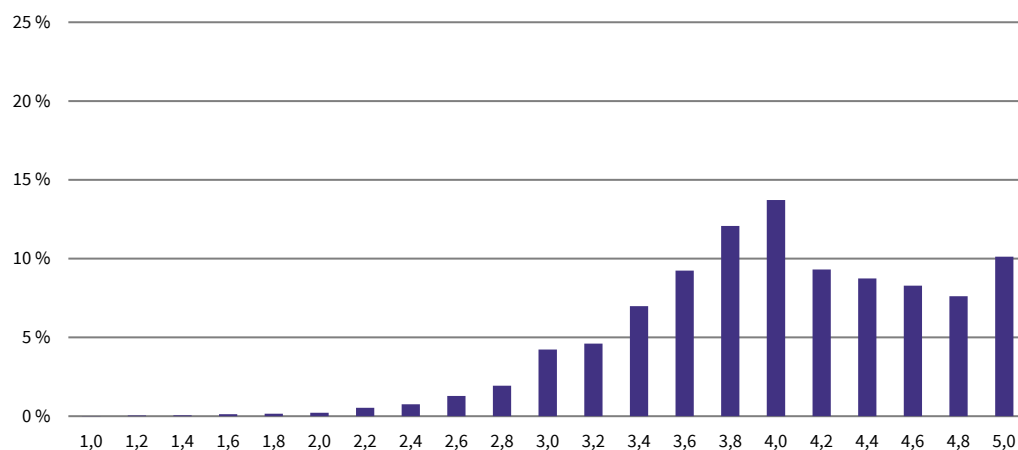
Resultaterne i denne undersøgelse er baseret på spørgeskemadata indsamlet blandt førsteårsstuderende i marts 2020, dvs. studerende, som er påbegyndt deres uddannelse i august/september 2019 og har gennemført det meste af første studieår før coronanedlukningen. Spørgeskemaet blev udsendt lige i starten af første nedlukning. Vi vurderer derfor, at besvarelserne kun i mindre omfang vil være påvirket af coronasituationen. En sammenligning med årgangen efter, som har været mest påvirket af nedlukningen, kan læses i rapporten *Førsteårsstuderendes faglige og sociale trivsel under nedlukningen* (EVA, 2021).⁹

⁹ <https://www.eva.dk/videregaaende-uddannelse/foersteaarsstuderendes-faglige-soziale-trivsel-under-nedlukningen>.

Skalafordelinger

FIGUR B.1

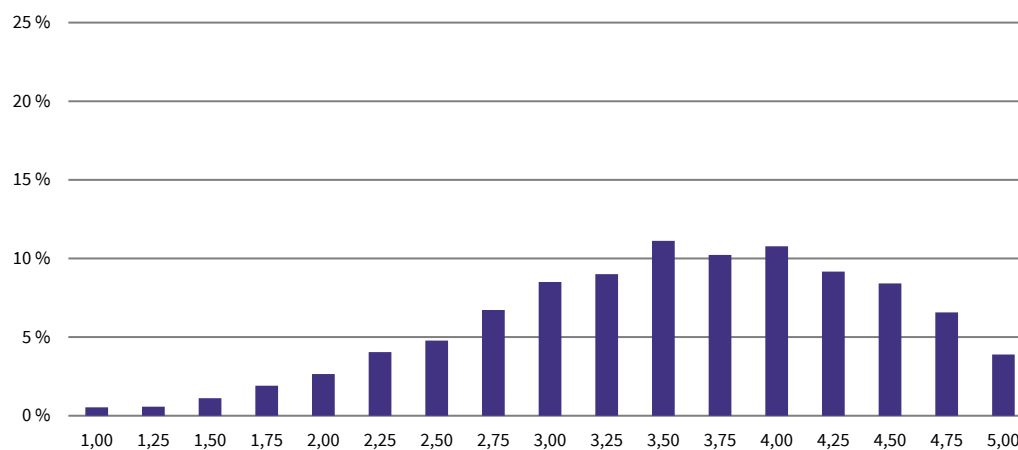
Skalafordeling for underviseres imødekommenhed og tilgængelighed



Kilde: EVA's forløbsundersøgelse på de videregående uddannelser (2019).
Note: N = 11.115.

FIGUR B.2

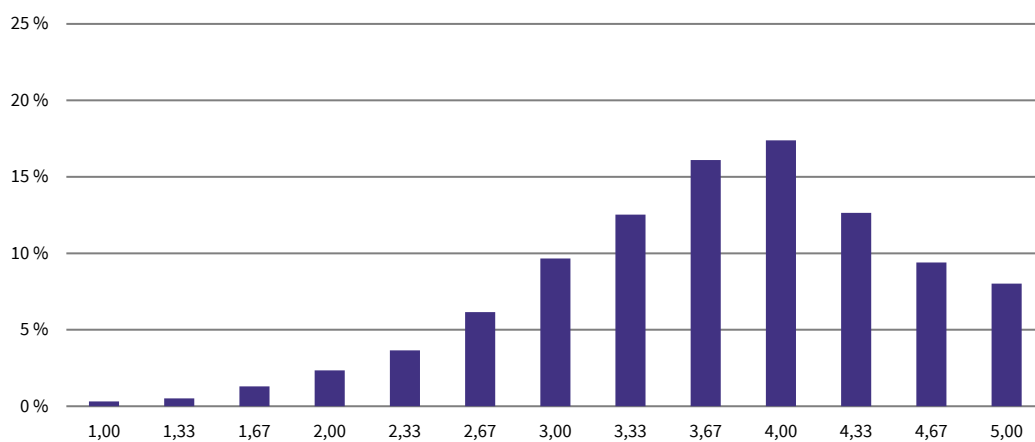
Skalafordeling for social tilknytning



Kilde: EVA's forløbsundersøgelse på de videregående uddannelser (2019).
Note: N = 11.115.

FIGUR B.3

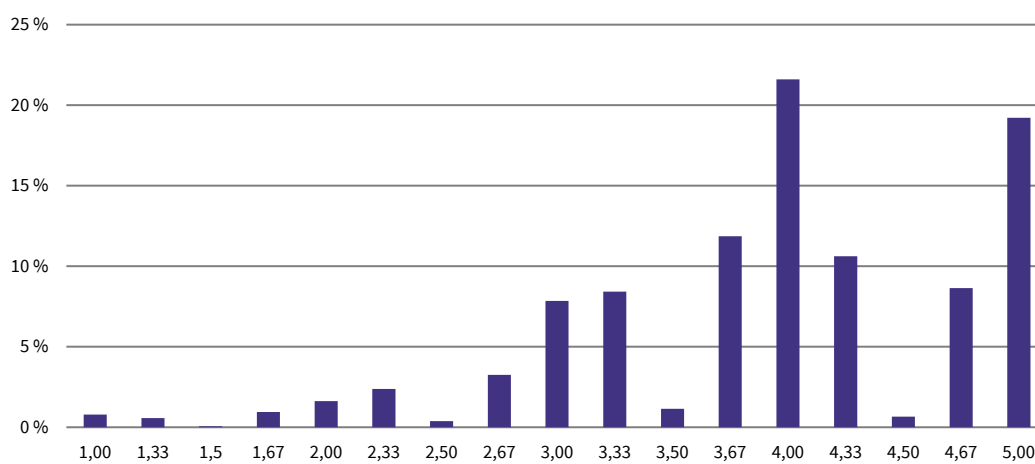
Skalafordeling for samarbejde



Kilde: EVA's forløbsundersøgelse på de videregående uddannelser (2019).
Note: N = 11.115.

FIGUR B.4

Skalafordeling for gruppesamarbejde



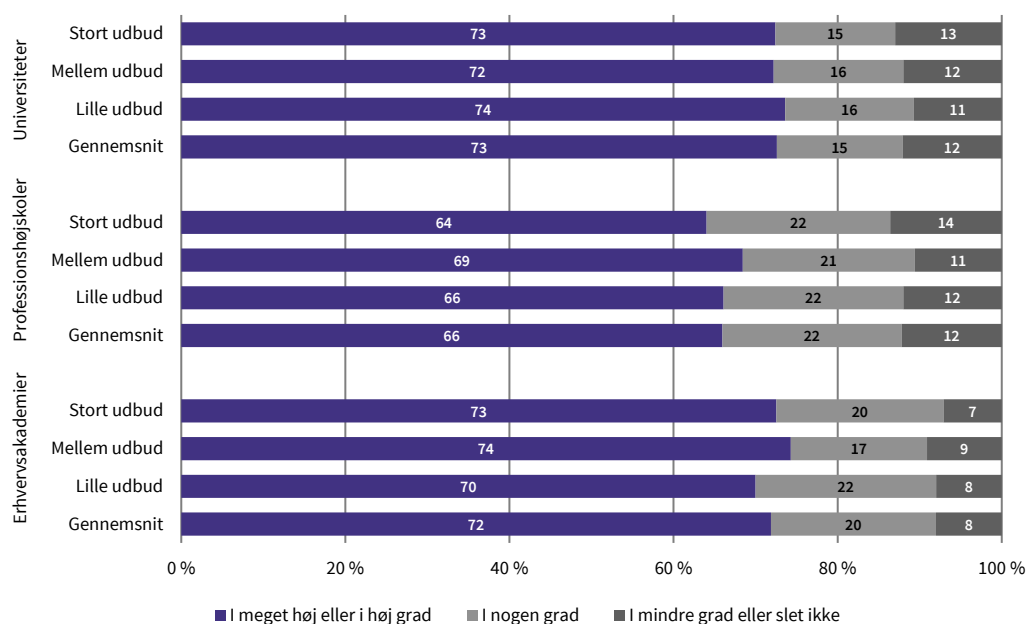
Kilde: EVA's forløbsundersøgelse på de videregående uddannelser (2019).
Note: N = 11.115.

Appendiks C – Supplerende figurer

Forskelle i tilhørsforhold mellem sektorer og udbudssteder

FIGUR C.1

Oplevet tilhørsforhold på uddannelsen til studiegruppe

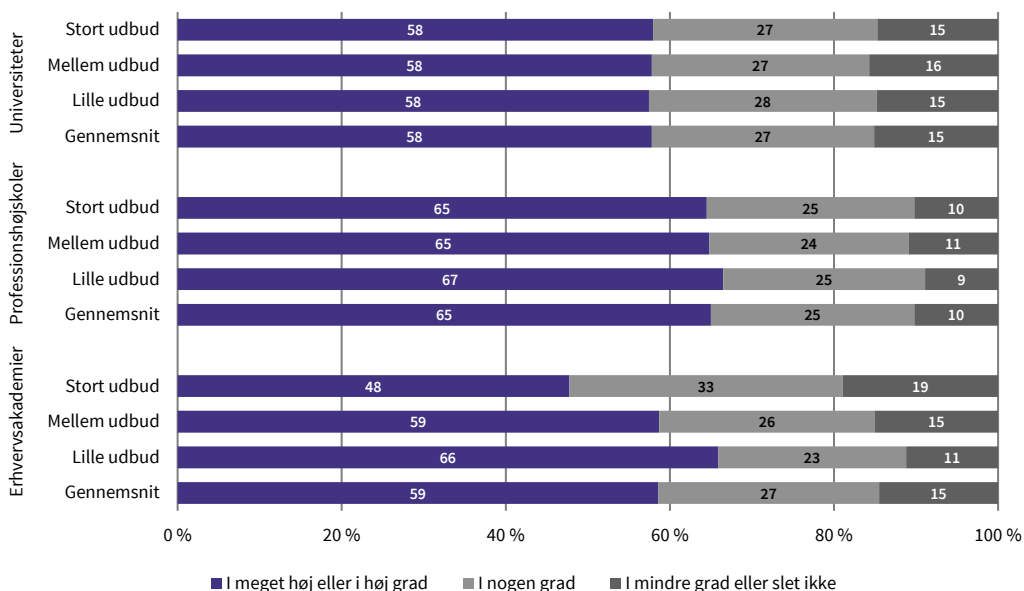


Kilde: EVA's forløbsundersøgelse på de videregående uddannelser (2019).

Note: Universitet n = 5.648, Professionshøjskoler n = 3.724, Erhvervsakademier n = 1008. De tre udbudskategorier dækker over uddannelser med hhv. under 60, mellem 60 og 120 samt over 120 studerende.

FIGUR C.2

Oplevet tilhørsforhold på uddannelsen til uddannelse

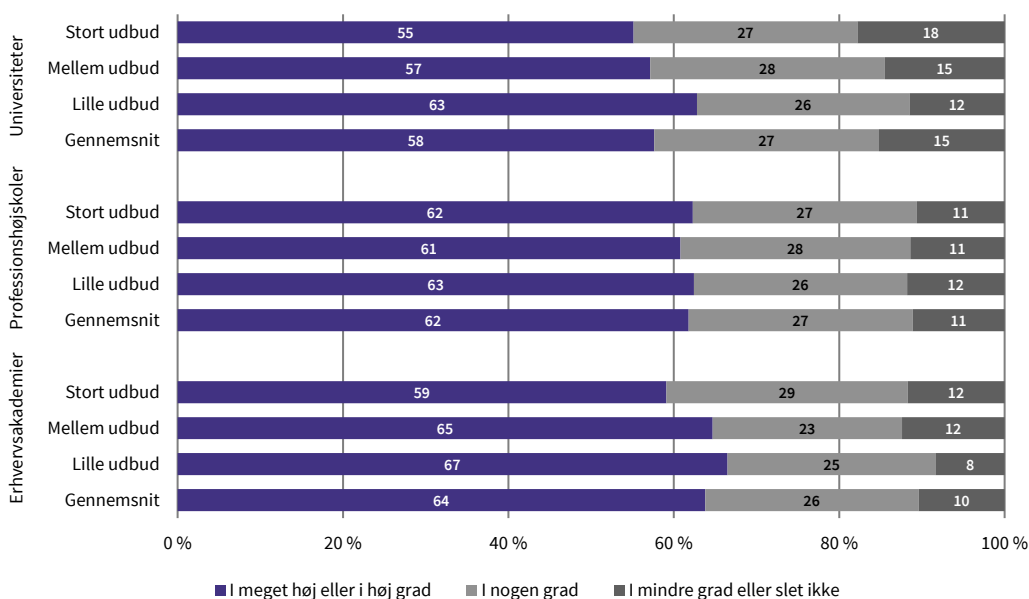


Kilde: EVA's forløbsundersøgelse på de videregående uddannelser (2019).

Note: Universitet n = 6.082, Professionshøjskoler n = 3.813, Erhvervsakademier n = 1.067. De tre udbudskategorier dækker over uddannelser med hhv. under 60, mellem 60 og 120 samt over 120 studerende.

FIGUR C.3

Oplevet tilhørsforhold på uddannelsen til holdet

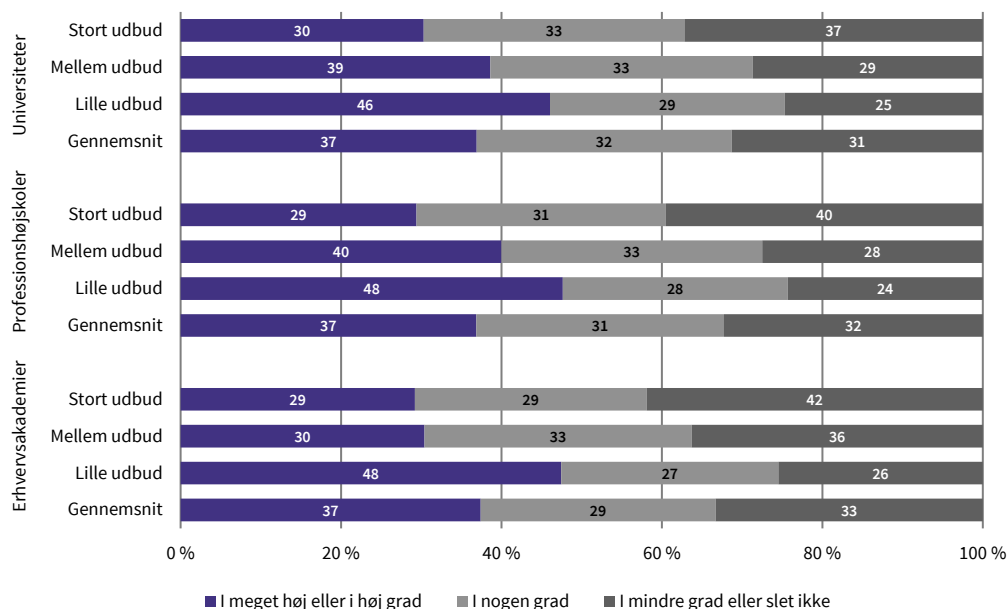


Kilde: EVA's forløbsundersøgelse på de videregående uddannelser (2019).

Note: Universitet n = 6.040, Professionshøjskoler n = 3.838, Erhvervsakademier n = 1.017. De tre udbudskategorier dækker over uddannelser med hhv. under 60, mellem 60 og 120 samt over 120 studerende.

FIGUR C.4

Oplevet tilhørsforhold til årgangen

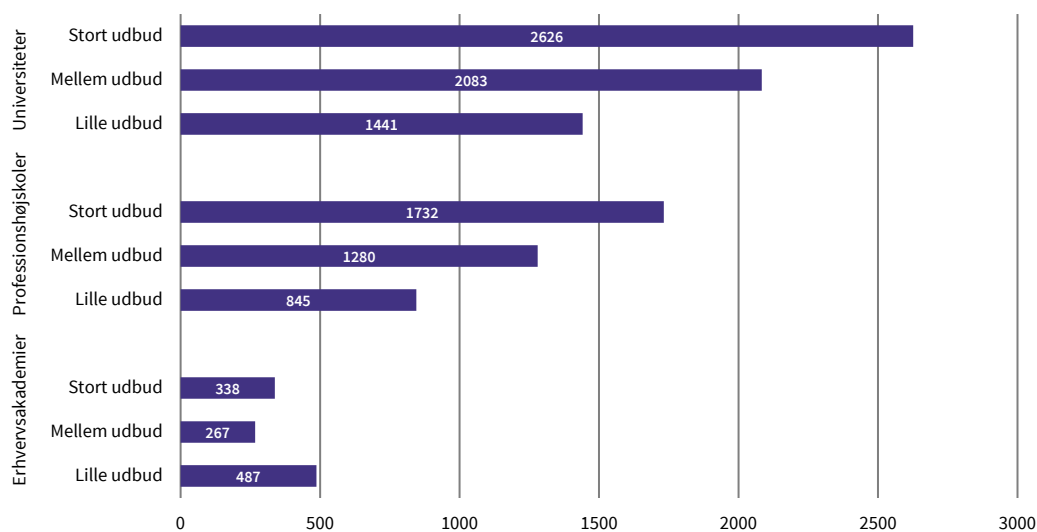


Kilde: EVA's forløbsundersøgelse på de videregående uddannelser (2019).

Note: Universitet n = 5.990, Professionshøjskoler n = 3.623, Erhvervsakademier n = 1.067. De tre udbudskategorier dækker over uddannelser med hhv. under 60, mellem 60 og 120 samt over 120 studerende.

FIGUR C.5

Antal observationer for spørgsmål om fysiske faciliteter - fordelt på udbud og sektor



Kilde: EVA's forløbsundersøgelse på de videregående uddannelser (2019).

Note: N = 11.099.

De studerende er blevet bedt om at forholde sig til, om følgende faciliteter findes på deres uddannelsessted:

- Grupperum eller andre lokaler, som egner sig til at holde møde og arbejde i studiegrupper
- Læsepladser, som egner sig til, at man kan sidde og fordybe sig alene
- Caféområder eller andre steder, hvor studerende kan mødes til sociale aktiviteter og hygge
- Laboratorie-/værkstedsfaciliteter, som kan bruges i forbindelse med arbejdet i studiet
- IT-/computerfaciliteter, som kan bruges i forbindelse med arbejdet på studiet.

De studerende har kunnet vælge følgende svarkategorier for hvert spørgsmål: 1) ”Findes”, 2) ”Findes ikke”, 3) ”Ved ikke”.

Hvis man har svaret, at en facilitet findes, har man dernæst kunnet angive tilgængeligheden:

- Er for det meste tilgængelig
- Er for det meste ikke tilgængelig
- Ved ikke.

Studerendes oplevelse af studiemiljøet på de videregående uddannelser

© 2022 Danmarks Evalueringsinstitut

Citat med kildeangivelse er tilladt

Publikationen er kun udgivet i elektronisk form på: www.eva.dk

Foto: Colourbox

ISBN (www) 978-87-7182-613-5

Danmarks Evalueringsinstitut (EVA) gør uddannelse og dagtilbud bedre. Vi leverer viden, der bruges på alle niveauer – fra institutioner og skoler til kommuner og ministerier.



**DANMARKS
EVALUERINGSINSTITUT**

T 3555 0101
E eva@eva.dk
H www.eva.dk