

# Sidefagssupplering

Evaluering af den faglige sidefagssuppleringsuddannelse

2000

**DANMARKS  
EVALUERINGSINSTITUT**

## **Sidefagssupplering**

© 2000 Danmarks Evalueringsinstitut

Trykt hos Vester Kopi

Eftertryk med kildeangivelse er tilladt

Bestilles hos:

Statens Information  
Publikationsafdelingen  
Postboks 1103  
1009 København K

T 33 37 92 28

F 33 37 92 80

E [sp@si.dk](mailto:sp@si.dk)

Kr. 40,- inkl moms

ISBN 87-601-8767-0

<b>1</b>	<b>Indledning</b>	<b>5</b>
1.1	Formål	5
1.2	Opdragsgiver og projektansvar	5
1.3	Metode	6
<b>2</b>	<b>Generelt om ordningen</b>	<b>7</b>
<b>3</b>	<b>Spørgeskema-undersøgelse</b>	<b>9</b>
3.1	Kort karakteristik af sidefagsuppleringskandidaterne	11
3.2	Sidefagsupplering og sidefag	12
3.3	Relevansen af sidefagsuppleringen	14
3.4	Tilrettelæggelsen af sidefagsuppleringen	15
3.5	Sammenfattende vurderinger af sidefagsuppleringen	16
<b>4</b>	<b>Interviewundersøgelse</b>	<b>21</b>
<b>5</b>	<b>Konklusion</b>	<b>23</b>
<b>6</b>	<b>Perspektivering</b>	<b>25</b>
	<b>Projektbeskrivelse</b>	<b>27</b>
	<b>Spørgeskema</b>	<b>29</b>
	<b>Kvalitative besvarelser</b>	<b>35</b>



Danmarks Evalueringsinstitut har gennemført denne evaluering af den faglige sidefagssuppleringsuddannelse som rekvireret opgave for Undervisningsministeriet.

### 1.1 Formål

Formålet med evalueringen er at belyse kvaliteten og relevansen af den faglige sidefagssuppleringsuddannelse primært på baggrund af sidefagssuppleringskandidaternes erfaringer. Med kvaliteten tænkes der her på hvorvidt sidefagssuppleringen bibringer kandidaterne en faglig videntilvækst som er relevant i forhold til erhvervsfunktionen som underviser på et gymnasialt niveau. Med relevansen tænkes der på i hvilken grad der i tilrettelæggelsen af sidefagssuppleringen er taget hensyn til erhvervsfunktionen<sup>1</sup>.

### 1.2 Opdragsgiver og projektansvar

Undervisningsministeriet bad i november 1999 Danmarks Evalueringsinstitut om at gennemføre en evaluering af den faglige sidefagssuppleringsuddannelse. Som det fremgår af projektbeskrivelsen, skulle undersøgelsen oprindeligt have været afsluttet ultimo februar 2000. Men ud fra et ønske om at afvente kandidaternes afslutning af sidefagssuppleringen i januar 2000 inden udsendelsen af spørgeskemaerne, blev det besluttet at udskyde fristen for rapportens færdiggørelse en måned til udgangen af marts 2000.

Fra Danmarks Evalueringsinstitut har evalueringskonsulent Michael Andersen og evalueringsmedarbejder Rasmus Meldgaard stået for evalueringen, herunder udarbejdelsen af den foreliggende rapport. Såvel projektbeskrivelse<sup>2</sup> som spørgeskema<sup>3</sup> har været til godkendelse i Undervisningsministeriets områder for hhv. de gymnasiale uddannelser og de videregående uddannelser.

<sup>1</sup> Se bilag 1.

<sup>2</sup> Se bilag 1.

<sup>3</sup> Se bilag 2.

### 1.3 Metode

Sidefagssuppleringsordningen trådte i kraft i efteråret 1998, og pr. 1. februar 2000 har i alt 58 sidefagskandidater gennemført et sidefagssuppleringsforløb af et semesters varighed, om end antallet af optagne kandidater var større. I starten af februar blev et spørgeskema sendt til de 58 kandidater som blev bedt om at svare anonymt og tilbagesende skemaet til Danmarks Evalueringsinstitut.

Undersøgelsen omfatter således ikke de optagne kandidater der af forskellige grunde ikke har gennemført forløbet. Dette valg hænger sammen med dels evalueringens fokus på indholdet i sidefagssuppleringen, dels det endnu mindre volumen som "de frafaldne" trods alt udgør i forhold til antallet der har gennemført et helt forløb.

I alt 34 kandidater besvarede spørgeskemaet hvilket svarer til en svarprocent på 62. Selvom denne svarprocent metodisk set er acceptabel, må det understreges at der både med hensyn til den samlede population og antallet af respondenter er tale om meget små tal. Da disse yderligere er fordelt på knap 20 fag, fem universiteter og to semestre, vil det kun til en vis grad være muligt at specificere undersøgelsens resultater i forhold til enkelte fag og uddannelsesinstitutioner.

Spørgeskemaet indeholdt såvel kvantitative som kvalitative spørgsmål som sidefagssuppleringskandidaterne har besvaret med så relativt stort et sammenfald at det - på trods af det begrænsede besvarelsesvolumen - alligevel har været muligt at fremdrage en række klare konklusioner.

Som det fremgår af projektbeskrivelsen, var det oprindeligt tanken at lave interview med blandt andet Undervisningsministeriet, som administrativt ansvarlige for ordningen, og rektorer, som repræsentanter for aftagerne af sidefagssuppleringskandidaterne. Ingen af disse gruppeinterviews blev imidlertid gennemført. Interviewet med rektorerne blev ikke forsøgt realiseret da det ikke ville være muligt at finde rektorer med erfaringer med sidefagssuppleringskandidater. Interviewet med fagkonsulenterne blev ikke gennemført da disse meldte afbud til det planlagte interview primært med henvisning til det begrænsede erfaringsgrundlag som følge af ordningens meget unge alder og det ringe volumen af sidefagssuppleringskandidater.

Til gengæld gennemførtes som et supplement til spørgeskemaundersøgelsen et gruppeinterview onsdag den 1. marts med hhv. studieleder i historie Johny Leisner fra Københavns Universitet og studieleder i to-fags-uddannelserne i matematik og naturvidenskab Tage Bai Andersen fra Aarhus Universitet for at få belyst universiteternes erfaringer med og syn på ordningen.

Pædagogikumordningen stammer oprindeligt tilbage fra Gymnasieloven af 1903 og blev da indført som et krav om et pædagogisk supplement til universitetsuddannelsen for at kunne blive fastansat som underviser i gymnasieskolen. Den nugældende ordning stammer fra 1998 hvor det som noget nyt blev indført, at man ud over det pædagogiske supplement også skulle have et fagligt supplement af et semesters varighed i det fag hvor man havde sidefag. Hermed sikredes det at man som minimum for at opnå faglig undervisningskompetence skulle have en uddannelse af fire semesters varighed – svarende til omfanget af det afskaffede bifag.

Reglerne om faglig sidefagssupplering fremgår dels af Kompetencebekendtgørelsen<sup>4</sup> dels af Suppleringsbekendtgørelsen<sup>5</sup>.

Pædagogikum har siden 1998 bestået af følgende elementer:

- Et halvt årsværks suppleringsstudier i kandidatens sidefag.
- Fem måneders praktisk pædagogikum (praktikken).
- Teoretisk pædagogikum der indeholder et fagligt-pædagogisk kursus samt to almenpædagogiske kurser og en skriftlig opgave i teoretisk pædagogik.

Reglerne om faglig supplerung gælder for alle kandidater der har faglig kompetence i et sidefag og som har afsluttet deres samlede eksamen efter den 1. september 1998 og inden påbegyndelsen af deres sidefagssupplering. Forudsætningen for at kandidaten får adgang til den faglige supplerung er desuden optagelse på pædagogikum<sup>6</sup>.

Denne undersøgelse dokumenterer at sidefagssuppleringskandidaterne generelt har et meget højt gennemsnit målt på specialekaraktererne. Dette skal ses på baggrund af de anvendte optagelseskriterier til pædagogikum hvor man ved fordeling af pladserne primært tager hensyn til karakterniveau og tidligere beskæftigelse.

<sup>4</sup> Bekendtgørelse nr. 243 af 22. april 1998.

<sup>5</sup> Bekendtgørelse nr. 244 af 22. april 1998.

<sup>6</sup> Vejledning om pædagogikum, Undervisningsministeriet august 1999, s. 4.

Sidefagssuppleringen sker på SU-vilkår og efter eget valg på et institut der udbyder sidefagssupplering. Universiteterne får af pædagogikumadministrationen skriftlig besked om optagelsen på sidefagssuppleringen. Da antallet af sidefagssuppleringskandidater er så begrænset og da de fordeles på et relativt stort antal institutter, er det ikke muligt at lave særskilte hold<sup>7</sup>. Kandidaterne fordeles derfor på eksisterende hold og det faglige indhold vil følgelig bestå af elementer fra fagenes overbygningsuddannelser. Disse elementer skal ligge i forlængelse af grundfaget og skal være relevante i forhold til undervisningen i gymnasiet<sup>8</sup>.

<sup>7</sup> I do, s. 8 står der følgende: "Der er endnu alt for få kandidater, der skal i sidefagssupplering, til at det enkelte institut kan lave særskilte hold. Studiet kommer derfor til at foregå på eksisterende hold og bestå af elementer fra overbygningsuddannelsen i faget."

<sup>8</sup> Se do, s. 8 og Bekendtgørelse nr. 244, §2



### 3 Spørgeskemaundersøgelse

Spørgeskemaet blev i slutningen af januar udsendt til 58 kandidater hvor ni havde været i sidefagssupplering i forårssemesteret og 49 i efterårssemesteret 1999. *Vi modtog besvarede spørgeskemaer fra 36 hvilket medfører en svarprocent på 62.*

Undersøgelsen omfatter ikke de optagne kandidater der af forskellige grunde ikke har gennemført forløbet. Dette valg hænger sammen med dels evalueringens fokus på indholdet i sidefagssuppleringen, dels det endnu mindre volumen som "de frafaldne" trods alt udgør i forhold til antallet der har gennemført et helt forløb. Man kan dog, uden at det kan dokumenteres statistisk, formode at der er kandidater som har foretrukket et lønnet arbejde som nyuddannet dimittend frem for endnu et semesters uddannelse på SU-vilkår.

Respondenterne fra de to semestre fordelte sig i samme forhold som i den samlede population, og besvarelsene fordeler sig på uddannelsessteder stort set som i den samlede population. Kønsfordelingen blandt respondenterne (44% kvinder) svarer også stort set til den i populationen (48% kvinder).

Den følgende tabel viser hvordan hhv. populationen og respondenterne fordeler sig på sidefagssuppleringsfag. Og som det ses, er det kun de i denne sammenhæng meget små fag med en sidefagssupplering samt i dansk, fysik og spansk at svarprocenterne ligger på under 50%. Alt i alt vurderer vi derfor at respondenterne udgør et repræsentativt udsnit af populationen.

**Tabel 1**  
**Antal sidefagssuppleringer i hele populationen samt blandt respondenterne**

Sidefag	Antal sidefagssuppleringer i hele populationen* <i>Tallet i parentes angiver pro- cent af "i alt"</i>	Antal sidefagssuppleringer blandt respondenterne <i>Tallet i parentes angiver pro- cent af "i alt"</i>	Respondenter i % af mulige pr. fag
Historie	9 (15%)	6 (17%)	67
Psykologi	9 (15%)	6 (17%)	67
Filosofi	4 (7%)	4 (11%)	100
Engelsk	6 (10%)	3 (8%)	50
Fransk	3 (5%)	3 (8%)	100
Kemi**	2 (3%)	2 (6%)	100
Religion	4 (7%)	2 (6%)	50
Matematik**	3 (5%)	2 (6%)	75
Dansk	4 (7%)	1 (3%)	25
Drama	1 (2%)	1 (3%)	100
Film og medie	2 (3%)	1 (3%)	50
Fysik**	3 (5%)	1 (3%)	33
Spansk	3 (5%)	1 (3%)	33
Tysk	3 (5%)	1 (3%)	50
Geografi	1 (2%)	1 (3%)	100
Kunsthistorie	1 (2%)	1 (3%)	100
Datalære	1 (2%)	0	0
Latin	1 (2%)	0	0
Oldtidskundskab	1 (2%)	0	0
I alt	59*	36	62

\*Bemærk at der er en kandidat med to sidefag hvorfor summen af sidefag er en større end antallet af kandidater på 58

\*\* Af de fem kandidater med matematik, fysik eller kemi som sidefag som vi har besvarelser fra, har de fire hovedfag indenfor samme gruppe fag hvorfor de har benyttet muligheden for at supplere i det tredje fag og herved opnået undervisningskompetence i naturfag. Den femte har dansk som hovedfag og har derfor på normal vis suppleret i sit sidefag.

### 3.1 Kort karakteristik af sidefagssuppleringskandidaterne

I det følgende skal udsnittet af sidefagssuppleringskandidater beskrives lidt nærmere på baggrund af besvarelserne. 22 af kandidaterne er født i første halvdel af 1970'erne og 10 er født i anden halvdel af 1960'erne, mens kun fire er født før 1965. Flertallet af kandidaterne er således i slutningen af 20'erne, mens godt en fjerdedel er i begyndelsen af 30'erne og kun omkring 10% er fyldt 35 år. Tre ud af fire bor i Københavnsområdet eller Århus eller Nordjyllands amter, og der er lige mange cand.scient.'er og cand.mag.'er.

Knap ni ud af ti af kandidaterne er dimitteret i 1998 eller 1999, heraf har syv matematik som hovedfag. Fagene biologi, dansk, fysik og musik har hver tre hovedfagskandidater i gruppen, mens 12 andre fag hver især er repræsenteret med enten en eller to kandidater.

Ser man på kandidaternes specialekarakterer ligger gennemsnittet for respondenterne på 10,2. Dette meget høje gennemsnit skal ses i sammenhæng med at karakterniveauet som tidligere nævnt er et centralt optagelseskriterium. Kun tre ud af de 36 kandidater havde således under 9 – hhv. 6, 7 og 8 - i specialekarakter og to havde karakteren 13, mens hele 13 havde karakteren 11 og andre 15 havde karakteren 10.

Der er således samlet set tale om relativt unge og nyuddannede kandidater af begge køn. Godt halvdelen har ingen undervisningserfaring, mens en tredjedel har undervist i under 500 lektioner. Kun fire personer – svarende til 11% - har undervist i mere end 500 lektioner. I gruppen af cand.scient.'er er der generelt en lidt mindre andel med undervisningserfaring<sup>9</sup>. Når respondenterne derfor udtaler sig om i hvilket omfang sidefagssuppleringen er relevant i en gymnasial undervisningssammenhæng, skal det ses på baggrund af dette begrænsede erfaringsgrundlag.

På trods af at kandidaterne selv kan vælge blandt de institutter der udbyder sidefagssupplering, *svarer fordelingen af sidefagssupplering i høj grad til den geografiske fordeling af hhv. kandidaternes hovedfag og sidefag*, dog med den undtagelse at en del af de kandidater, der har taget sidefag på Aalborg Universitet, vælger at tage sidefagssupplering på enten Københavns Universitet eller Aarhus Universitet. Dette ses af den følgende tabel.

<sup>9</sup> 33% af cand.scient.'erne og 56% af cand.mag.'erne har undervisningserfaring.

**Tabel 2**  
**Respondenternes hovedfag, sidefag og sidefagssupplering fordelt på uddannelsessteder**

Opgjort i procent

	Hovedfag	Sidefag	Sidefagssupplering
Aarhus Universitet	38	36	38
Københavns Universitet	17	19	25
Aalborg Universitet	25	22	14
Syddansk/Odense Universitet	14	17	17
Roskilde Universitetscenter	6	6	6
I alt i procent	100	100	100
I alt i absolutte tal	36	36	36

Når man skal vurdere indholdet af den faglige sidefagssupplering, må dette ses i to sammenhænge, nemlig i forhold til hhv.

- det forudgående – om end ikke nødvendigvis umiddelbart forudgående – sidefag;
- og den efterfølgende – og for en stor andels vedkommende ukendte – gymnasiale undervisningspraksis som sidefagssuppleringen skal være rettet imod.

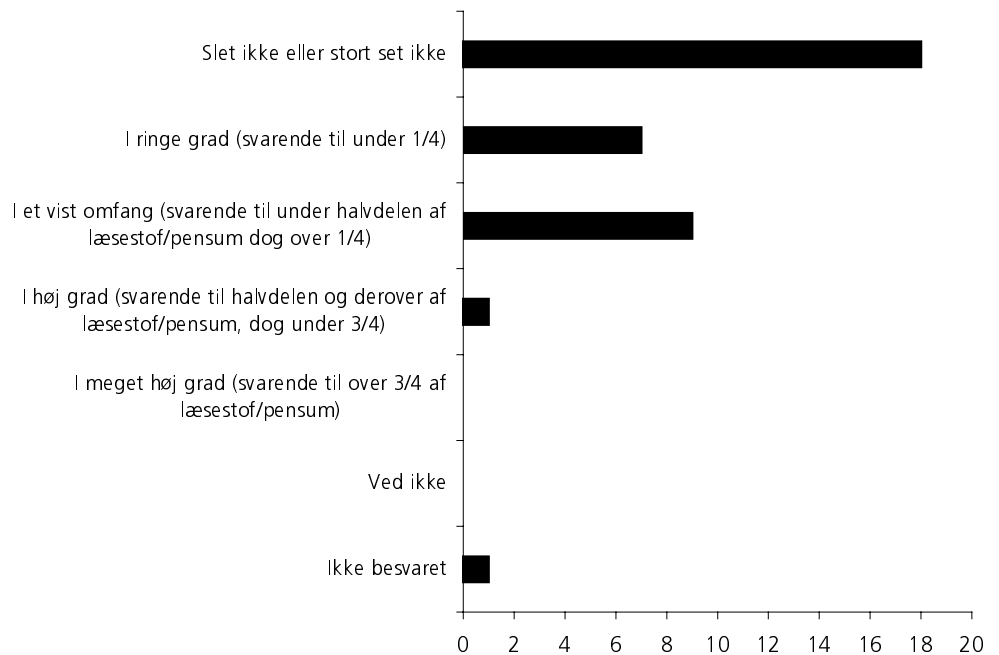
Dette ses der nærmere på i de følgende afsnit.

### 3.2 Sidefagssupplering og sidefag

For at belyse sammenhængen med sidefaget spurgte vi kandidaterne om de oplevede "at læsestof/pensum på sidefagssuppleringen overlappede eller gentog læsestof/pensum fra sidefaget"<sup>10</sup>. Svarfordelingen fremgår af den følgende figur:

<sup>10</sup> Spørgsmål 13 i spørgeskemaet, se bilag 2.

**Figur 1**  
**Overlapning mellem sidefag og sidefagssupplering**  
Opgjort i absolutte tal



Som det ses af ovenstående figur der omfatter i alt 35 respondenter, mener halvdelen (18) at der slet ikke eller stort set ikke er nogen overlapning og knap 20% at der kun i ringe grad er tale om en overlapning. Kun cirka 5% - svarende til to respondenter - mener at der i høj grad er tale om overlapning.

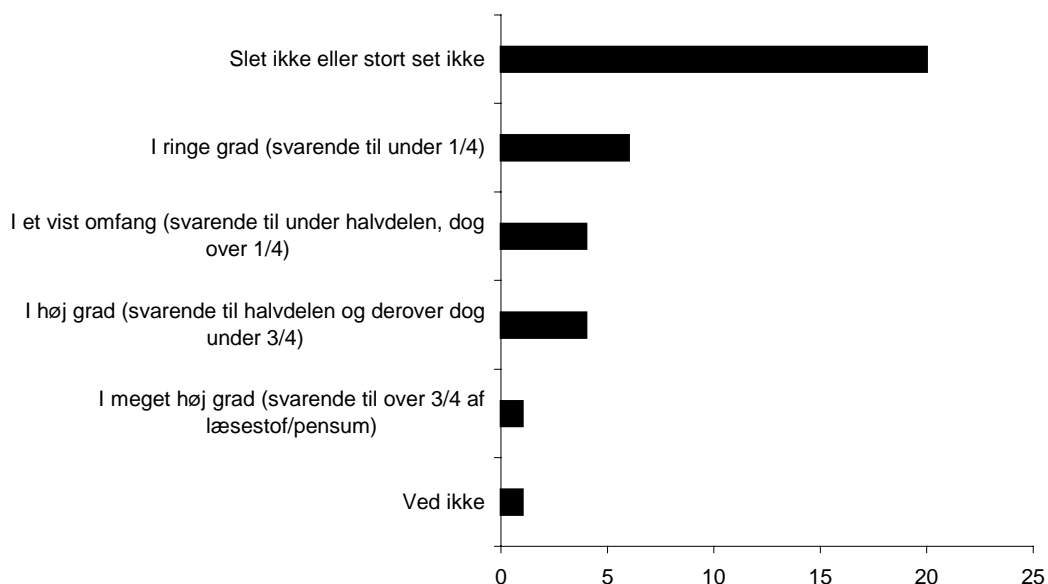
*Alt i alt synes dette - sammenholdt med de kvalitative kommentarer fra respondenterne - at vise at kandidaterne oplever sidefagssuppleringen som et reelt fagligt supplement af nyt stof hvilket er helt i overensstemmelse med intentionen bag ordningen.*

### 3.3 Relevansen af sidefagssuppleringen

For at belyse sammenhængen mellem sidefagssuppleringen og den kommende erhvervsfunktion spurgte vi kandidaterne om de oplevede "læsestof/pensum på sidefagssuppleringen som målrettet mod gymnasiet/HF". Svarfordelingen fremgår af den følgende figur:

**Figur 2**  
**Kandidaternes vurdering af hvorvidt læsestof/pensum er målrettet i forhold til gymnasiet/HF**

Opgjort i absolutte tal



Som det ses af ovenstående figur der omfatter 36 respondenter, oplevede et stort flertal (på 26) at læsestof/pensum på sidefagssuppleringen kun i ringe grad eller slet ikke er målrettet mod gymnasiet/HF. Kun fem, svarende til 14% af respondenterne, oplevede at indholdet i den faglige sidefagssupplering i forhold til den gymnasiale undervisning er målrettet i høj eller meget høj grad.

*Det er et markant resultat at så mange sidefagssuppleringskandidater, på trods af en relativt begrænset undervisningserfaring, finder at sidefagssuppleringen ikke er målrettet mod gymnasial undervisning.*

Der er ikke tale om nogen væsentlig forskel med hensyn til den manglende målrettethed, uanset om man sammenligner universiteter, cand.mag.'er contra cand.scient.'er eller fag. Der skal dog hvad det sidstnævnte angår tages forbehold for fag med meget få sidefagssuppleringskandidater.

### **3.4 Tilrettelæggelsen af sidefagssuppleringen**

Den manglende målrettethed af sidefagssuppleringen er for så vidt ikke overraskende. Den skal ses på baggrund af at kandidaterne først og fremmest på grund af deres ringe antal på de enkelte institutter deltager på de ordinære overbygningshold hvor undervisningen normalt ikke sigter specielt mod gymnasial undervisning. Dette bekræftes også af svarene på spørgsmålet om hvorvidt "der på sidefagssuppleringen (var) tale om særligt tilrettelagte forløb for kandidater med henblik på gymnasium- og HF-faglige problemstillinger."<sup>11</sup> Kun en enkelt kandidat ud af de 36 svarer bekræftende, mens 31 svarer nej, på spørgsmålet om hvorvidt pågældende har oplevet sidefagssuppleringen som et "særligt tilrettelagt forløb".

Af Suppleringsbekendtgørelsens §6 fremgår det at institutionen i en studieordning skal udforme de nærmere regler for sidefagssuppleringen. Vi har ikke undersøgt hvorvidt alle institutioner lever op til dette, men af besvarelserne på spørgeskemaet<sup>12</sup> fremgår det at omkring 2/3 af kandidaterne har fået udleveret eller af universitetet er blevet gjort bekendt med en sådan. Så det må formodes at universiteterne i almindelighed lever op til dette krav.

På spørgsmålet om hvorvidt man har modtaget studievejledning på universitetet i forbindelse med sidefagssuppleringen, svarer 61% nej og 39% ja. I betragtning af sidefagssuppleringsens specielle karakter og det forhold at sidefagssuppleringskandidaterne ofte ikke er sammen med ligestillede i forbindelse med deres forløb, forekommer det meget uheldigt at der ikke er flere der modtager studievejledning. Det fremgår dog ikke af undersøgelsen om den manglende vejledning skyldes universiteterne eller de studerende selv.

<sup>11</sup> Spørgsmål 15 i spørgeskemaet, se bilag 2.

<sup>12</sup> Spørgsmål 17 i spørgeskemaet, se bilag 2.

### 3.5 Sammenfattende vurderinger af sidefagssuppleringen

I spørgeskemaets spørgsmål 20 og 21 havde kandidaterne mulighed for at formulere deres synspunkter vedrørende det faglige udbytte og relevansen i forhold til undervisningen i gymnasiet og på HF<sup>13</sup>. Som det fremgår, er der tale om relativt kritiske udsagn der efterlader det indtryk at ordningen langt fra fungerer optimalt.

*Sammenfattende kan det konstateres at kandidaterne fagligt set opfatter sidefagssuppleringen som mere eller mindre udbytterig og interessant, men til gengæld ret entydigt giver udtryk for at indholdet kun i ringe grad er relevant i forhold til undervisningen i gymnasiet.*

Kandidaterne er ofte helt overladt til sig selv og bliver af universiteterne anbragt på kurser og lignende uden sammenhæng med den erhvervsfunktion de skal supplere til. Og det er formentlig kun fordi der er tale om fagligt set over gennemsnitligt kvalificerede og særdeles motiverede kandidater at de overhovedet gennemfører sidefagssuppleringen.

Den manglende relevans i forhold til den kommende erhvervsfunktion er en følge af dels de få sidefagssuppleringskandidater pr. institut, dels af at universiteterne normalt ikke tilrettelægger undervisningen i forhold til gymnasieerhvervet. Når antallet af sidefagssuppleringskandidater er så ringe, er årsagen såvel sammenknytningen med pædagogikumordningen som den relativt strenge adgangsbeholdning.

Konsekvensen af det ringe volumen er at sidefagssuppleringskandidaterne ikke prioriteres af universiteterne. Mange oplever derfor at der ikke tages specielt hensyn til deres specifikke behov som sidefagssuppleringskandidater. Eksempler på dette manglende hensyn ses ved at der ikke udbydes gymnasierelevante kurser, at kurser strækker sig over flere semestre eller ved at måske relevante kurser ikke udbydes hvert semester.

Andre problemer ved ordningen som nævnes af sidefagssuppleringskandidaterne er det tidspres man kan komme i hvis man skal i praktisk pædagogikum i forårssemesteret efter sidefagssupplerung i efterårssemesteret. Det kan i fag med mindre timetal i gymnasiet være vanskeligt at komme op på de nødvendige 60 lektioner i perioden fra 1. februar og indtil undervisningsårets afslutning i maj måned. Endelig er der også massiv kritik af de økonomiske vilkår hvor sidefagssuppleringskandidaterne er henvist til SU-vilkår på et tidspunkt hvor andre kandidater har mulighed for lønnet arbejde.

Et særligt problem gør sig gældende inden for fagene matematik, fysik og kemi hvor man har mulighed for at sidefagssupplere på en måde så man opnår undervisningskompetence i faget naturfag. På den ene side giver disse kandidater typisk udtryk for at sidefagssupplerung ikke er

<sup>13</sup> Se bilag 2 hvor besvarelserne er skrevet ud i fuld tekst.



nødvendig i deres sidefag. På den anden side undrer en del sig over at en ordning der skulle have til hensigt at give en faglig supplerung i et sidefag, kan anvendes til at opnå undervisningskompetence i et andet fag.

Af de 36 spørgeskemaer indeholdt de 32 svar på spørgsmål 19 med vurderinger med talangivelse af studieelementernes<sup>14</sup> relevans i forhold til gymnasial undervisning samt fagligt udbytte. Selvom der er tale om et begrænset antal udsagn – hvorfor alle fag med under tre respondenter er taget fra – ses der alligevel *en vis spredning med hensyn til vurderingerne*.

**Tabel 3**

**Vurderinger af studieelementer i sidefagssuppleringen i de fem fag med flest besvarelser af spørgeskemaets punkt 19: "Beskriv i hovedtræk forløbet og indholdet af din faglige sidefagssupplerung"**<sup>15</sup>

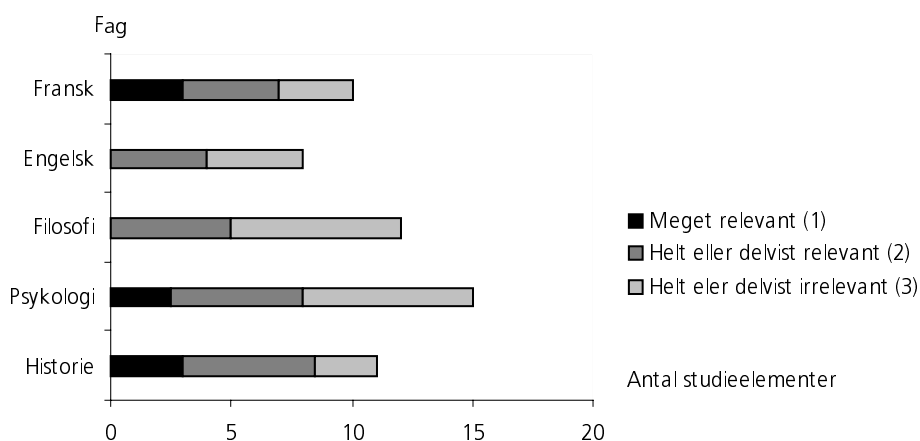
Fag	Antal besvarelser	Antal studieelementer pr.	Antal studieelementer i alt sidefagssupplerung
Historie	5	1 til 3	11
Psykologi	5	2 til 4	15
Filosofi	4	2 til 5	12
Engelsk	3	2 til 3	8
Fransk	3	2 til 5	10

Som det fremgår af den følgende figur, er der i fagene historie, psykologi og fransk et flertal af studieelementerne som vurderes som "meget relevante" eller "relevante", mens dette ikke er tilfældet for fagene filosofi og engelsk. I faget engelsk vurderes halvdelen af studieelementerne som irrelevante, mens syv ud af tolv vurderes sådan i faget filosofi.

<sup>14</sup> Et studieelement i denne sammenhæng er typisk et kursus, men kan også være f.eks. et projekt eller en skriftlig opgave.

<sup>15</sup> Se spørgeskema i bilag 2.

**Figur 3**  
**Vurdering af relevans i forhold til gymnasial undervisning**



Som et eksempel på et studieelement i faget historie, som en sidefagsuppleringskandidat vurderede som meget relevant, kan nævnes et selvstudium, det vil sige uden undervisning, i politologi hvor der skulle læses ca. 600 sider og afsluttes med en 48 timers prøve. Et andet eksempel fra faget historie er en afløsningsopgave i Romersk Historie. Omvendt nævnes i historie hhv. en forelæsningsrække i videnskabsteori og et kursus i historieteori som "Helt eller delvist irrelevant".

I faget psykologi nævnes et kursus i udviklings- og personlighedspsykologi med præsentation af forskellige teorier som meget relevant. Det samme gør et projekt i kognitions- og indlæringspsykologi, mens et kursus i neurofysiologi m.m. vurderes som irrelevant.

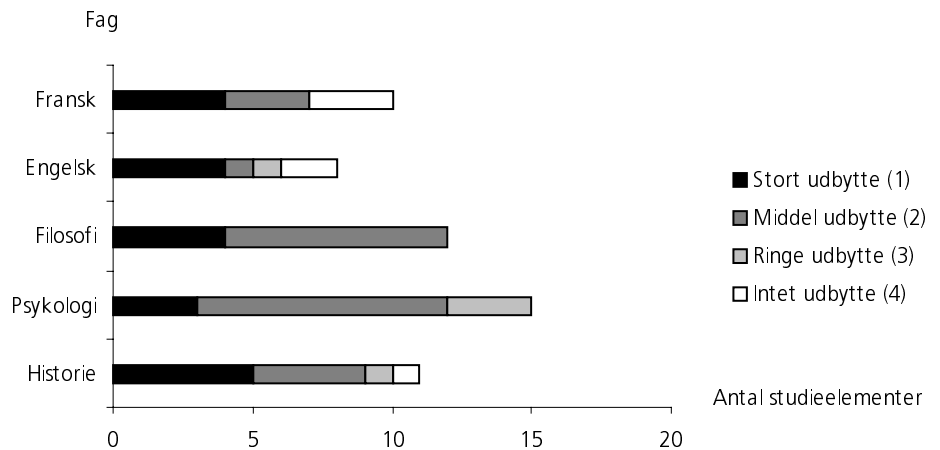
I faget fransk vurderes en række kurser om grammatik, mundtlig sprogfærdighed samt fransk sprog- og kulturformidling som meget relevant, mens en analyse af (endnu!) en fransk roman vurderes som irrelevant.

I faget engelsk vurderes et tilvalgsfag med fire timer om ugen om engelsk som verdenssprog som irrelevant, mens en anden vurderer sine tre følgende studieelementer som relevante: "Skriftlig og mundtlig formidling"; "Legally speaking, American culture and the law" samt "The grammar of visuel design".

I faget filosofi er der en kandidat der vurderer en breddeprøve i moderne værditeori som irrelevant, men en dybdeprøve i medicinsk etik som relevant. En anden kandidat vurderer to skriftlige opgaver i valgfri emner som relevante mens en gennemgang af et værk af Kant vurderes som irrelevant.

Alt i alt er der således relativt mange eksempler på relevante studieelementer, om end dette langt fra kan siges at være det generelle billede. De studieelementer som vurderes som mest relevante, er enten som følge af indholdsmæssige sammenfald med typisk læsestof i gymnasiefagene eller som følge af en valgfrihed f.eks. i form af et projekt eller en skriftlig opgave der har givet mulighed for en gymnasial målretning.

**Figur 4**  
**Vurdering af fagligt udbytte**



Med hensyn til det faglige udbytte ses den samme tendens i alle fem fag, nemlig at dette vurderes som middel eller stort i flertallet af studieelementer. Selvom dette således bekræfter det tidligere viste mønster med hensyn til de generelle vurderinger, viser opdelingen på studieelementer og fag et mere nuanceret billede.

Alt i alt vurderer kandidaterne således det faglige udbytte som stort, men relevansen som meget begrænset når sidefagssuppleringsordningen ses under et. En nuancering i forhold til fag og studieelementer viser dog at der også findes relativt mange eksempler på studieelementer som kandidater har fundet relevante i forhold til en gymnasial erhvervsammenhæng.



# 4

# Interviewundersøgelse

Ved interviewet med studielederne Tage Bai Andersen fra Aarhus Universitet og Johny Leisner fra Københavns Universitet blev sidefagssuppleringsordningen drøftet, og det fremgik tydeligt at ordningen fremstår og vurderes ret forskelligt i hhv. fagene datalogi, fysik, kemi, matematik og naturfag på den ene side og i et stort humanistisk fag som historie på den anden side.

Ordningen blev dog også drøftet mere overordnet herunder i forhold til de humanistiske fag generelt. Ideelt set så studielederen for historie gerne en mere helstøbt og i forhold til de øvrige kandidatuddannelser delvist særskilt gymnasielæreruddannelse. I et særskilt forløb af et semesters varighed kunne der undervises målrettet i forhold til formidlingsprofessioner som gymnasial undervisning. En sådan struktur ville dog indebære en studietidsforlængelse i forhold til den nuværende femårige kandidatuddannelse.

Faget historie blev sidefagssupplering således opfattet som en nødvendighed for at opnå tilstrækkelig faglig kompetence i sit andet fag, og man er nu i gang med at omstrukturere uddannelsen med henblik på at etablere en klar sammenhæng mellem sidefagets tre semestre og en gymnasierettet sidefagssupplering.

Det var indtrykket at der generelt set i forhold til de humanistiske fag under et var behov for en sidefagssupplering, og at man også på andre humanistiske fag var i gang med at styrke sammenhængen mellem sidefag og supplerings og i højere grad målrette sidstnævnte mod gymnasiet. Men som det også blev pointeret, kunne man ikke forvente at universiteterne satte hele det store apparat i gang så længe det drejede sig om så få mennesker.

I de matematiske og naturvidenskabelige fag er billedet derimod mere komplekst: Har man fx matematik eller datalogi som sidefag, er der ikke det store behov for faglig supplerings, men det er der i et vist omfang hvis man har fysik eller kemi. Studielederen fra naturvidenskab på Aarhus Universitet ønskede en afrunding af kandidatuddannelserne i naturvidenskab med praktisk pædagogikum og sidefagssupplering indbygget inden for en seks års ramme.

Inden for denne gruppe af fag har man dog den mulighed, som relativt mange benytter, at man kan sidefagssupplere i det tredje fag og dermed opnå faglig kompetence i naturfag. Begrundelsen er at uanset hvilken to fags-kombination man har af fagene matematik, fysik

eller kemi, vil en væsentlig del af naturfaget være dækket ind hvorfor sidefagssuppleringen kan foregå i den resterende del. Men det forhold at man kan benytte en sidefagssupplering til noget der ligger uden for ens to fag, må opfattes sådan at sidefagssupplering som sådan ikke er nødvendig i ens sidefag.

Vælger man f.eks. som kandidat med hovedfag i fysik og sidefag i matematik at opnå kompetence i naturfag, skal man supplere i kemi, det vil ifølge bekendtgørelsen sige uorganisk kemi, organisk kemi, almen kemi, sikkerhedskursus og undervisningsforsøg. Da det skal kunne lade sig gøre inden for et semester, må studietilrettelæggelsen tage højde for dette hvilket kan være problematisk.

Det gælder generelt at når volumen af sidefagssuppleringskandidater er så ringe som det er, kan man generelt set ikke forvente at universiteterne opretter særskilte hold for disse. Derimod kan man med udgangspunkt i den enkeltes faglige behov sammensætte en optimal kombination blandt de i forvejen udbudte studieelementer. Der kan evt. tilknyttes en vejleder til pågældende kandidat hvorved der også til en vis grad kan tages individuelle hensyn.

Når universiteterne af Undervisningsministeriet har fået besked om hvem og hvor mange der skal sidefagssuppleres, er det normalt at indkalde kandidaterne til et møde om sidefagssuppleringen hvor disse informeres om regler og muligheder. Det var – ikke overraskende - et almindeligt indtryk at der var tale om meget målrettede kandidater.

Alt i alt var studielederne positive over for den mulighed for faglig supplerings som ordningen indebærer. Til gengæld var man meget kritiske i forhold til det meget begrænsede antal sidefagssuppleringskandidater. Specielt for naturvidenskab gælder det at antallet af ansøgere begrænses af at mange kandidater fravælger gymnasial undervisning som karrieremulighed. I forhold til omstændighederne, herunder især at der ikke er grundlag for særskilte hold, mente man at universiteterne forsøger at tilrettelægge suppleringen på en for kandidaterne optimal måde.

Denne evaluering tager ikke stilling til hvorvidt der i det hele taget er behov for en sidefags-supplering eller hvorvidt sidefag af tre semestres varighed er tilstrækkelig faglig baggrund for at kunne varetage undervisningsopgaverne på de gymnasiale uddannelser. Evalueringen har taget det forhold for givet at man politisk har besluttet at et sidefag af tre semestres varighed generelt set er utilstrækkeligt i forhold til gymnasial undervisning, mens et fagligt forløb af fire semesters varighed anses for at være tilstrækkeligt.

Hermed genindføres den varighed som de tidligere bifag havde, og som før indførelsen af sidefagsstrukturen var mindstekravet for at opnå faglig undervisningskompetence i gymnasieskolen. En afgørende forskel er dog at de tidligere bifag var samlede forløb, mens sidefagssupplering er et i forhold til sidefaget løst semester. Der er dog bestræbelser i gang - blandt andet på historie på Københavns Universitet - i retning af at kæde sidefaget og sidefagssuppleringen tættere sammen.

Formålet med denne evaluering er at belyse kvaliteten og relevansen af sidefagssuppleringen - primært ved hjælp af sidefagssuppleringskandidaternes erfaringer. Med kvaliteten tænkes der her på hvorvidt sidefagssuppleringen bibringer kandidaterne en videntilvækst som er relevant i forhold til erhvervsfunktionen som underviser på gymnasialt niveau. Med relevansen tænkes der på i hvilken grad der i tilrettelæggelsen af sidefagssuppleringen er taget hensyn til erhvervsfunktionen.

Evalueringen har måttet foregå på et lidt usikkert metodisk grundlag som følge af dels det ringe volumen af kandidater, dels det forhold at ordningen er så ny at universiteterne og gymnasieskolen kun har begrænsede erfaringer og kun langsomt er ved at indrette sig efter ordningen. Konklusionen med hensyn til sidefagssuppleringskandidaternes oplevelser og vurderinger må derfor ses i dette lys, og man kan principielt set forestille sig at billedet heraf ville se meget anderledes ud om nogle få år når universiteterne har haft mere tid til at indrette sig.

Som besvarelserne på spørgeskemaerne dog tydeligt dokumenterer, er sidefagssuppleringskandidaterne generelt set særdeles kritiske over for ordningen. Kritikken går først og fremmest på at sidefagssuppleringen ikke opleves som relevant i forhold til den kommende erhvervsfunktion i gymnasiet, mens der ofte udtrykkes tilfredshed med det faglige udbytte. Et

stort flertal af kandidater giver i den forbindelse udtryk for at sidefagssuppleringen normalt ikke overlapper i forhold til sidefaget.

Den manglende relevans i forhold til erhvervsfunktionen er ikke i overensstemmelse med de lovgivningsmæssige intentioner<sup>16</sup> og er i høj grad en følge af uddannelsens ringe volumen og store spredning på institutter og fag. Således fordeler de 59 sidefagssuppleringskandidater, som indtil videre har gennemført ordningen, sig på ikke mindre end 19 fag, fem universiteter og to semestre. Universiteterne har derfor reelt ikke mulighed for at oprette særskilte hold for disse studerende der derfor placeres på de eksisterende hold hvor der ikke tages specielt hensyn til deres behov. Det er dog i varierende grad muligt - især på fag med et større udbud af kurser m.m. - at sammensætte vifter af studieelementer som til en vis grad er tilpasset såvel kandidaternes individuelle faglige baggrund som de gymnasiale uddannelsers behov.

Selvom kandidaterne normalt indkaldes til et møde og orienteres om regler og muligheder, er det uheldigt at knap to ud af tre - ifølge spørgeskemaundersøgelsen - giver udtryk for at de ikke har modtaget studievejledning.

<sup>16</sup> Jf. Bekendtgørelse nr. 244. §2.



Vi skal til sidst perspektivere undersøgelsens resultater ved at pege på nogle muligheder for at ændre ordningen således at den i højere grad bliver i stand til at leve op til intentionerne om faglig relevant supplerings. Der er dog ikke tale om egentlige anbefalinger, men alene mulige ændringsforslag til overvejelse:

- **Sidefagssupplerings frigøres fra pædagogikumordningen og integreres i kandidatuddannelserne**

Hvis man vil skabe mulighed for et større studentervolumen og sikre en bedre sammenhæng med sidefaget og større erhvervsrelevans, kunne sidefagssuppleringssemesteret frigøres fra pædagogikumordningen og lægges i umiddelbar forlængelse af sidefaget med frit optag. Der kan dog mod en sådan konstruktion indvendes at der så vil være studerende der bruger et semester med gymnasialt rettede studier uden at dette er relevant hvis de ikke senere optages på praktisk pædagogikum eller ansættes i gymnasiet eller på HF.

- **Sidefagssupplerings integreres i kandidatuddannelserne, men fastholdes som et led i pædagogikum**

En anden løsning kunne være at opretholde sammenkoblingen mellem sidefagssupplerings og pædagogikumordningen samtidig med at man integrerede sidefagssupplerings som et gymnasierettet semester i uddannelserne. Ved afslutning af sidefaget kunne man søge om optagelse på et semester rettet mod gymnasium professionen. Blev man optaget her, betød det automatisk en ret til at komme i praktisk pædagogikum.

- **Differentiering af adgangen til sidefagssupplerings i forhold til fag**

Meget tyder på at behovet for sidefagssupplerings er forskelligt i forskellige fag – ifølge besvarelserne på spørgeskemaerne synes det ikke at være særligt stort i fagene matematik, fysik og kemi. Dette understreges af disse kandidaters mulighed for at benytte sidefagssupplerings til at opnå faglig kompetence i et nyt fag – naturfag.

- **Differentiering af adgangen til sidefagssupplering i forhold til fagkombinationer**

Behovet for sidefagssupplering kunne afhænge af den fagkombination som kandidaten har: Ligger fagene indholdsmæssigt set langt fra hinanden, bliver hovedfagets faglige bidrag til sidefaget tilsvarende mindre og behovet for sidefagssupplering tilsvarende større. Eksempelvis kunne man tænke sig at en fagkombination som fysik med matematik som sidefag ikke krævede sidefagssupplering, mens det fortsat var et krav i forhold til f.eks. fremmedsprog som sidefag eller i fagkombinationer med fag fra forskellige hovedområder.

- **Samling af sidefagssupplering på færre institutter**

Ved at samle sidefagssuppleringskandidaterne på færre institutter – i yderste form kun et sted pr. fag i landet - kunne der lettere skabes grundlag for særskilte hold rettet mod gymnasial undervisning

- **Samling af sidefagssupplering i et årligt semester**

Man kan også i et vist omfang samle kandidaterne ved kun at udbyde sidefagssupplering i forårssemesteret. Herved kan man tillige løse det tidsproblem som kan opstå i fag med få ugentlige lektioner i gymnasiet eller på HF i forhold til at få tilstrækkeligt mange lektioner i praktisk pædagogikum på skolerne fra første februar og indtil undervisningsårets slutning i maj måned.

- **Større optag/lempelse af optagekrav**

I det hele taget har ordningen karakter af at være et nåleøjeblik hvor mange interesserede kandidater ikke kommer igennem. Det drejer sig både om kandidater som har afsluttet deres eksamen før den 1. september 1998 og om kandidater der i forbindelse med adgangsbegrænsningen sorteres fra. Det meget høje speciale gennemsnit på sidefagssuppleringskandidaterne illustrerer at mange fagligt dygtige kandidater ikke optages på ordningen. Da det lave volumen samtidig er en væsentlig barriere for ordningens succes på universiteterne, må det alvorligt overvejes om ikke nåleøjet kunne gøres større hvis ikke helt undværes! Det skal understreges at der i denne evaluering ikke er taget stilling til hvorvidt denne relativt stramme begrænsning af udbudet af nye kandidater til det gymnasiale arbejdsmarked, såfremt den opretholdes på det nuværende lave niveau<sup>17</sup>, vil skabe problemer i forhold til at dække den fremtidige efterspørgsel.

<sup>17</sup> I foråret 2000 er der optaget i alt 81 kandidater til sidefagssupplering. Hvis disse gennemfører, vil der være tale om en relativ stor stigning i forhold til semesteret før hvor 49 gennemførte suppleringen, men der vil trods alt stadigvæk være tale om relativt små tal – såvel set i forhold til det samlede gymnasiale arbejdsmarked som i forhold til det antal institutter som suppleringen skal foregå på.

# Projektbeskrivelse

Vedrørende evaluering af faglig supplerings med henblik på opnåelse af undervisningskompetence i gymnasieskolen og hf (jf. Bek. Nr. 244/220498).

## Formål

Formålet med evalueringen er at belyse kvaliteten og relevansen af den faglige sidefagssupplerings primært på baggrund af sidefagssuppleringskandidaternes erfaringer.

Med kvaliteten tænkes der her på hvorvidt sidefagssuppleringen bibringer kandidaterne en faglig videntilvækst som er relevant i forhold til erhvervsfunktionen som underviser på et gymnasialt niveau.

Med relevansen tænkes der på i hvilken grad der i tilrettelæggelsen af sidefagssuppleringen er taget hensyn til erhvervsfunktionen.

## Opdragsgiver

Opdragsgiver er Undervisningsministeriet, Uddannelsesstyrelsen, og ministeriets kontaktperson er undervisningsinspektør Mogens Hansen.

## Arbejdsdeling

Danmarks Evalueringsinstitut ved projektleder Michael Andersen har ansvaret for projektets gennemførelse.

## Tidsplan

En foreløbig evalueringsrapport afleveres til Undervisningsministeriet medio februar 2000 og i endelig form senest ved udgangen af februar 2000.

## Metode

Evalueringen skal primært basere sig på en spørgeskemaundersøgelse og en interviewundersøgelse. Indledningsvist gennemføres en spørgeskemaundersøgelse blandt samtlige kandida-

ter der har været eller er i sidefagssupplering. Det drejer sig om hhv. ca. 10 kandidater fra foråret 1999 og ca. 60 kandidater der afslutter deres sidefagssupplering med eksamen i januar 2000. Der udsendes et enslydende spørgeskema til kandidaterne i første halvdel af december 1999. Dette tidspunkt indebærer at det kun i begrænset omfang vil være muligt at belyse den afsluttende del af sidefagssuppleringen for de 60 kandidater der på tidspunktet for udfyldningen af spørgeskemaerne endnu ikke har afsluttet det samlede forløb. Hertil kommer det metodiske problem at det må forventes at en stor del af kandidaterne ikke har undervisnings erfaring og derfor vil have vanskeligt ved at vurdere i hvilket omfang sidefagssuppleringen er fagligt relevant.

Spørgeskemaet, der godkendes af opdragsgiver, har to formål. Det skal:

- Bidrage med oplysninger der kan bruges til at give et samlet overblik over sidefagssuppleringen, herunder et billede af fordelingen af kandidaterne på køn, fag, uddannelsesbaggrund m.v. samt kandidaternes vurderinger af deres faglige udbytte og relevansen af sidefagssuppleringen.
- Belyse ordningens stærke og svage sider samt vurdere eventuelle problemer ved ordningen.

Med udgangspunkt i resultaterne fra spørgeskemaundersøgelsen gennemføres interviews med repræsentanter for følgende interessenter:

1. Undervisningsministeriet, Området for De Videregående Uddannelser, som administrativt ansvarlige for ordningen.
2. Rektorerne, via gymnasieskolernes rektorforening, som repræsentanter for aftagere af sidefagskandidaterne.
3. Evt. hvis det findes nødvendigt et opfølgende interview med kandidater eller repræsentanter fra universiteterne.

Interviewundersøgelsens fokus vil primært være at afdække ordningens stærke og svage sider samt vurdere eventuelle problemer og eventuelle løsningsmuligheder i forbindelse med dem.

### **Økonomi**

Vedrørende budget henvises der til særskilt aftale.

# Spørgeskema

Spørgeskema til kandidater der har deltaget i sidefagssupplering

**1. Køn**

- Mand
- Kvinde

**2. Fødselsår:** .....

**3. Bopælsamt:** .....

**4. Uddannelsesgrad:**

- Cand.mag.
- Cand. Scient.
- Andet. Angiv betegnelse .....

**5. Dimittendår (på uddannelsesgrad):** .....

**6. Fag:**

- Angiv hovedfag eller fag hvor der er skrevet speciale .....
- Angiv sidefag eller fag hvor der ikke er skrevet speciale .....
- Angiv sidefag eller fag hvor der ikke er skrevet speciale .....

**7. Angiv specialekarakter:** .....

**8. Har du prøvet at undervise på gymnasialt niveau?**

- Ja, i 500 lektioner eller derover
- Ja, men i under 500 lektioner
- Nej
- Ved ikke

**9. Uddannelsessted (hvor hovedfag blev afsluttet):**

- Københavns Universitet
- Aarhus Universitet
- Aalborg Universitet
- Roskilde Universitetscenter
- Syddansk/Odense Universitet
- Andet

**10. Uddannelsessted (hvor sidefag blev afsluttet):**

- Københavns Universitet
- Aarhus Universitet
- Aalborg Universitet
- Roskilde Universitetscenter
- Syddansk/Odense Universitet
- Andet

**11. Hvornår er sidefagssuppleringen foregået:**

- Foråret 1999
- Efteråret 1999

**12. Ved hvilket universitet er sidefagssuppleringen foregået?**

- Københavns Universitet
- Aarhus Universitet
- Aalborg Universitet
- Roskilde Universitetscenter
- Syddansk/Odense Universitet

**13. Oplevede du at læsestof/pensum på sidefagssuppleringen overlappede eller gentog læsestof/pensum fra sidefaget?**

- I meget høj grad (svarende til over  $\frac{3}{4}$  af læsestof/pensum)
- I høj grad (svarende til halvdelen og derover af læsestof/pensum, dog under  $\frac{3}{4}$ )
- I et vist omfang (svarende til under halvdelen af læsestof/pensum, dog over  $\frac{1}{4}$ )
- I ringe grad (svarende til under  $\frac{1}{4}$  af læsestof/pensum)
- Slet ikke eller stort set ikke
- Ved ikke

**14. Oplevede Du læsestof/pensum på sidefagssuppleringen som målrettet mod gymnasiet/HF?**

- I meget høj grad (svarende til over  $\frac{3}{4}$  af læsestof/pensum)
- I høj grad (svarende til halvdelen og derover, dog under  $\frac{3}{4}$ )
- I et vist omfang (svarende til under halvdelen, dog over  $\frac{1}{4}$ )
- I ringe grad (svarende til under  $\frac{1}{4}$ )
- Slet ikke eller stort set ikke
- Ved ikke

**15. Var der på sidefagssuppleringen tale om særligt tilrettelagte forløb for kandidater med henblik på gymnasium- og HF-faglige problemstillinger?**

- Ja
- Kun delvist
- Nej
- Ved ikke

**16. Har du modtaget studievejledning på universitetet i forbindelse med din sidefagssupplering?**

- Ja
- Nej
- Ved ikke

**17. Har du fået udleveret eller er du af universitet blevet gjort bekendt med en studieordning for sidefagssuppleringen?**

- Ja
- Nej
- Ved ikke

**18. Beskriv i hovedtræk forløbet og indholdet af din sidefagsuddannelse:**

Studieelement (navn), f.eks. kursus, projekt, opgave eller disciplin	Varighed i timer, uger eller dele af årsværk	Beskrivelse af indhold/fagområde i få stikord



**19. Beskriv i hovedtræk forløbet og indholdet af din faglige sidefagssupplering:**

			Vurdering af relevans i forhold til gymnasial undervisning	Dit faglige udbytte af pågældende studieelement
Studieelement (navn)	Varighed i timer, uger eller dele af årsværk	Beskrivelse af indhold/område i få stikord	1. Meget relevant 2. Relevant 3. Helt eller delvist irrelevant 4. Ved ikke	1. Stort 2. Middel 3. Ringe 4. Intet 5. Ved ikke

**20. Vurder venligst samlet set dit faglige udbytte og relevansen af din sidefagssupplering i forhold til erhvervsfunktionen som underviser på gymnasialt niveau.** (Såfremt du ikke har undervisningserfaring er du velkommen til alligevel at udtale dig om din formodning om ovenstående).

**21. Er der i øvrigt noget du vil give udtryk for vedrørende den faglige sidefagssupplering af positive eller negative forhold ?**



# Kvalitative besvarelser

Kvalitative kommentarer på spørgsmål 20 og 21 i spørgeskemaet<sup>18</sup>:

## 001

20. Min supplerer hjalp mig ikke – uddannelsen var ikke oprettet endnu, og jeg gik på "tilfældige" kurser valgt af andre. De to kurser, jeg virkelig manglede, fik jeg ikke. Dette var til dels min egen skyld – jeg skulle have råbt op.

21. Mine erfaringer kan ikke bruges, for nu er der jo oprettet en sidefagssuppleringsuddannelse, hvis indhold jeg ikke kender.

## 002

20. Fik et fagligt udbytte der var stort til middel af over halvdelen af de læste studieelementer. Kun halvdelen af de læste studieelementer havde relevans. De resterende elementer blev kun fulgt til ære for Undervisningsministeriet.

21. Der er muligvis en hvis fornuft i at humanister skal supplere deres bifag. Men det er på ingen måde nødvendigt for naturvidenskabelige kandidater. Dette mener Undervisningsministeriet tilsyneladende også, idet man med eksempelvis fagkombinationen FYS/MAT kan sidefagssupplere i kemi, hvormed man får undervisningskompetence i Naturfag.

Denne valgmulighed har jeg benyttet mig af. I praksis fungerer ordningen dog meget dårligt. Da der max. er en kandidat per semester, der skal supplere, er der – forståeligt nok – ikke tilrettelagt et specielt undervisningsrelevant forløb. Det halve årsværk skal sammensættes af de på universitetet almindelige tilbudte kurser – *dette er meget svært*. Det var for mig (vejledt af studievejleder) kun muligt at finde ét relevant kursus (1/4 årsværk) idet de øvrige muligvis relevante kurser enten lå i forårssemesteret; havde et kæmpe overlap af obligatoriske laboratorietimer (dvs. med det kursus jeg fulgte); eller indeholdt for meget fysik (dvs. mit fag).

<sup>18</sup> Følgende uddrag er i fuld tekst, dog er enkelte oplysninger udeladt for at sikre respondenternes anonymitet. Dette illustreres i givet fald med følgende signatur: (...).

Med andre ord var min sidefagssupplering mere eller mindre irrelevant og helt til grin. I stedet for at opretholde en misforstået ens for alle (hum/nat) politik, bør suppleringsordningen laves om så kun humanister supplerer. Alternativt bør relevante skræddersyede suppleringsforløb tilbydes.

#### 003

20. På baggrund af 14 dage som underviser: Det faglige udbytte har været meget ringe, da undervisningen ikke var planlagt som rettende sig mod gymnasiet. Periode undervisningen foregik sammen med 1. semester (hovedfag) altså helt nye studerende, hvilket er kritisabelt, da det faglige udbytte er ringe.

21. Den manglende undervisning i politologi gjorde at udbyttet var meget ringe.

Underviseren i videnskabsteori drejede den skriftlige opgave i retningen af gymnasiet, men undervisningen som sådan var tilrettelagt for kommende forskere.

Overordnet vurdering: Sidefagssupplering er meningsløs. Så lang tid undervisningen retter sig mod forskning og ikke mod gymnasiet.

#### 004

20. Samlet set synes jeg at mit faglige udbytte var nogenlunde som jeg havde forventet, men lidt under hvad jeg havde håbet. Relevansen i forhold til erhvervsfunktionen, tror jeg ikke er særlig stor.

21. Det virkede som om at det var meget tilfældigt, hvilke kurser jeg skulle følge, da der ikke er sat noget program sammen til faglig supplerung i matematik.

#### 005

20. Som overbygning på sidefaget er det faglige niveau højere end, hvad man kan forvente at kunne nå at omtale på gymnasialt niveau. Selvom emnerne i kurserne kan være relevante, er indholdet det ikke nødvendigvis. Jeg føler mig således ikke bedre rustet til at undervise end jeg gjorde med sidefaget alene.

21. Eksamen bør afvikles tidligt i januar, så den ikke falder sammen med starten på praktisk pædagogikum. SU-reglerne bør ændres: Hvis man vælger ikke at modtage SU (fordi man eksempelvis har et årsvikariat), bør indkomstgrænsen ophæves, så man ikke risikerer tilbagebetaling af SU, man ikke skulle betale tilbage, hvis man ikke var på supplerung.

### 006

20. Jeg har fået nogle centrale ting genopfrisket – og det var godt. *Problemet* er bare det, at man ikke får nogen *træning* i praktisk undervisning. Man er på "herrens mark" når man får en case stukket i hånden på praktikstedet (i psykologi (mit sidefag) arbejder man meget med cases)). Det faglige udbytte har nok været ok, men relevansen kan kritiseres stærkt.

21. ... Send mere papir

Negativt: Mangelfuld information gennem *hele* forløbet (studielederne vidste helt klart ikke hvad de skulle stille op med mig).

Fik besked om, en uge før jul, at mit skriftlige projekt (afleverede 3/1 2000) skulle udgøre 0.5 af et årsværk. (Mere end et bachelor-projekt). Dette blev dog ændret til 0.35, da man valgte at fraregne mine kurser.

Fik besked, lige før eksaminationens start, at jeg var under temaramme på 3. semester sidefag. Noget jeg altså allerede *har bestået*. Troede jeg var under en anden ramme, men havde i øvrigt ikke beskæftiget mig med "tema-rammer" – skrev jo projektet for at blive klogere... Det skal dog nævnes, at jeg selv var for passiv i forhold til at få disse praktiske ting på plads. Men jeg fik ikke hjælp før ultimo december 1999!! (flink sekretær).

### 007

20/21. I forhold til indsatsen har udbyttet været for ringe. Dette skyldes blandt andet den måde sidefagssuppleringsstuderende behandles på universiteterne. Institutet er ikke gearret til at modtage suppleringsstuderende og de fag man har adgang til er dem der ikke er populære eller, hvor deltagerantallet er så stort, at der "altid er plads til en mere". Der er således ingen reel mulighed for selv at vælge, hvilke faglige huller der bør fyldes. Samtidig er der ingen form for vejledning endsige velkomst på studiet. Når man som jeg har taget sidefagssupplering på et andet universitet end det man tog sidefaget på er det en temmelig uoverskuelig og ensom situation. Konstant må man opsøge informationer som de øvrige studerende har fået serveret i de indledende faser. Det er virkelig op ad bakke!

Tro nu ikke at dette udelukkende er en kritik af universitetets håndtering af sidefagssuppleringen. Den uflexible og bombastiske måde ministeriet forvalter dette tiltag på levner ikke institutterne mange muligheder. Bureaukrati, kassetænkning og ressourcepolitik bliver desværre i sidste ende et personligt problem for den enkelte sidefagssuppleringsstuderende. Jeg føler at der i denne sag er blevet stillet vilkårlige krav til mig som ingen instanser har taget et reelt med ansvar for. Kort sagt tager man med vanlig bureaukratisk arrogance pis på de menneskelige ressourcer man senere ønsker at trække på i gymnasiesammenhæng.

**008**

20. Mit sidefag har skiftet studieordning – og set derudfra blev det besluttet at jeg skulle supplere indenfor kognitions- og indlæringspsykologi, som ikke havde en selvstændig del i den gamle studieordning, som jeg var under. Derfor blev min sidefagssupplering meget rettet mod den gymnasiale undervisning, specielt fordi jeg valgte at skrive projekt omkring et element fra fysikundervisningen. Så jo, relevansen i forhold til undervisning (i fysik) har da været der været – det undrer mig dog stadig at mit sidefag psykologi ikke på nogen måde integrerer “undervisning i faget” i uddannelsen. Det faglige udbytte var okay – men jeg havde nok læst “pensum” selv alligevel. Alt i alt vil jeg sige at både relevans og udbytte kan jeg kun takke mig selv for – bestemt ikke systemet og dets rammer.

21. Positivt: Jeg var den første og eneste, der skulle supplere i psykologi – ergo var der ikke taget specielt meget stilling til hvad jeg skulle lave. Jeg bestemte meget selv. Temmelig overkommelig arbejdsbyrde + høj grad af relevans. (Sammenlignet (...) sidefagssuppleringskrav – fuldstændig tåbeligt). Min vejleder var sød og skide god.

Negativt: Mit sidefag havde som sagt ikke taget stilling til sådan en som mig. Jeg skulle løbe fra Herodes til Pilatus for at få at vide hvad jeg skulle lave (eller få folk til at tage en beslutning om det) sågar involverer fagkonsulenten, irriterende).

Mit universitet havde heller ikke taget stilling. Det gav en masse panik, da jeg skulle melde mig til eksamen – irriterende.

Helt generelt føler jeg mig ikke bedre rustet, fagligt som pædagogisk, til at kunne undervise i psykologi i gymnasiet.

Jeg synes det er at gøre grin med folk, der faktisk har brugt rigeligt med tid på at uddanne sig. At sende “os” ud i en supplering på den latterlige SU-takst, som man har skulle døje med så længe. Det er jo ikke alle, som er i slutningen af 20’erne og ikke har børn fx.

På trods af at min supplering alt i alt tog sig godt ud (efter mange irriterende episoder og sædvanlig irriterende dårlig økonomi) så er min konklusion: LORTEORDNING – nedlæg den – gør noget ved de undervisningsproblematiske sidefag i stedet.

**009**

20. Sidefagssuppleringen gav ekstra faglig rutine, men intet direkte i relation til gymnasieundervisningen.

21. Jeg havde under min sidefagsuddannelse for nogle år siden læst 2 fulde årsværk og søgte dermed om dispensation. Som ordningen er nu blev den helt naturligt afvist, men set i bakspejlet har udbyttet nok været sådan at blot er gået fra 2 til 2,5 års reel sidefagsuddannelse.

**010**

20. På trods af manglende undervisningserfaring, er jeg af den opfattelse, at jeg fik stort fagligt udbytte af sidefagssuppleringen. Det sammen gælder relevansen. Den faglige supplerings gav mig mulighed for at dække *nogle* af de huller der eksisterer i min viden på det historisk felt.

21. Positivt: Da man skal "ud i det virkelig liv" efter sidefagssupplerings, animerer det virkelig en selv til at sætte sig godt ind i stoffet. Man ved at hvis man ikke får sat sig godt ind i det faglige stof, så kan det let ramme en som en boomerang, når man skal til at undervise i Hf/gymnasiet.

Negativt: At det kun er et fåtal af studerende, som kan sætte næsen op efter "faglig supplerings".

**011**

20. Groft sagt syntes jeg ikke, at jeg har kunnet bruge de to fulgte kurser til ret meget i min undervisning. Det skal dog siges, at bare det at man har læst et halvt år længere på sidefaget gør, at man føler sig fagligt sikrere. Ens grundviden bliver mere faststøbt.

21. Det har været til stor gene at KUA ikke vidste hvad en sidefagssupplerings var/er. Hver gang jeg skulle i kontakt med administrationen i forbindelse med bestilling af studiekort, tilmelding til eksamen, bestilling af eksamensbevis etc. var der ingen blanket til min kategori, hvilket medførte at jeg måtte bruge adskillige timer til at ringe til forskellige kontorer, der alligevel bare stillede mig videre ( i et tilfælde til det Kgl. Bibliotek), før et behjælpeligt menneske fandt ud af, at de måtte have lavet nye blanketter.

**012**

20. Meget ringe. Kun didaktikken var relevant.

21. Jeg mener ikke der er mening i at lave faglig supplerings i hverken matematik eller fysik, hvorfor jeg supplerede i kemi for at opnå undervisningskompetence i Naturfag, dette gjorde jeg dog mere af nød end af lyst. Generelt set mener jeg ikke man behøver supplere fagene matematik og fysik.

**013**

20. Valget af emner i de skriftlige opgaver kan tilpasses så de er relevante for emner i gymnasiet. Deres niveau, ligesom seminarets, er overbygningniveau. Så udover at de giver et dybere indblik i 2-3 emner er de ikke direkte, fx gennem udformning, formidling/målgruppe, relevante for undervisning på gymnasialt niveau.

Jeg vurderer det faglige udbytte som relativt beskedent (i forhold til et normalt semester), men dog også relativt tilfredsstillende.

21. Hvis den faglige supplerings skal ses som en udbygning af den rent faglige kompetence, må jeg karakterisere udbyttet som beskedent. Efter en pause på 2-3 år kræver det en del repetition for at genvinde overblik og niveau til at producere de 2 skriftlige opgaver og følge seminaret. Derfor har jeg kun fulgt et seminar (normalt følges 2, max 3).

I stedet for de frivillige seminarer havde jeg nok mere brug for en systematisk genopfriskning af emner gennemgået i den oprindelige sidefagsuddannelse. Men at tilrettelægge et forløb for kun 3-4 studerende er naturligvis urealistisk for et lille institut.

Min oplevelse af suppleringen har alt i alt været blandet. Jeg har til tider følt mig "løsrevet fra" eller "udenfor" systemet.

#### 014

20. Helt eller delvist irrelevant i forhold til gymnasial undervisning.

21. Stort udbytte af suppleringen.

#### 015

20. Engelsk (...) har helt tydeligt ikke ressourcer til at oppebære et fornuftigt sidefagssuppleringsforløb. Sidefagssuppleringen foregår ved at man tager ½ årsværk på cand.mag.-overbygningen med frit valg med hensyn til kurser og eksamensform. *Fagligt* set har det været underholdende og relevant, men på et alt, alt, alt for højt niveau i forhold til gymnasiet. Jeg havde under hele forløbet en fornemmelse af at *gentage* noget jeg havde gennemført. Der var ingen kobling mellem min kommende erhvervsfunktion som underviser på gymnasialt niveau og min sidefagssupplerings.

21. Jeg har stor sympati for (...) instituttet, som er blevet sat til at administrere et forløb, der ikke *kan* administreres under de nuværende omstændigheder. Jeg kunne godt have brugt al tiden på at sætte mig ind i hvordan det faglige niveau er i gymnasiet, i stedet for at spille min tid på déjà-vu oplevelser. Der *skal* strammes op hvis forløbet skal kunne fungere tilfredsstillende. Sidefagssuppleringen *skal* fungere langt mere målrettet mod det gymnasiale niveau end tilfældet er for øjeblikket. Kurser i elementær tekstanalyse og engelsk grammatik ville i mit tilfælde have været meget velkomne. Jeg har erfaret at der skal 'geares' meget ned i de faglige ambitioner, når der undervises i gymnasiet.

Held og lykke!!



**016**

20. Fagene har været relevante i kraft af en voksende viden indenfor faget. Større kendskab til AV-praktik delvis givtig; god for en generel forståelse for udstyr, men dårlig idet gymnasiernes av-udstyr er anderledes (andre systemer).

Ingen relevans i forhold til erhvervsfunktionen som gymnasielærer; kun vidensmæssigt.

21. Institutter har egentlig ikke plads til en og at være på særlig studieordning gør det kompliceret at indgå på Institutet. To ud af fire eksaminer er gruppeeksaminer og jeg var én (dispensation nødvendig). Det er svært at indstille sig på 1. semester mere på SU og endnu to eksaminer. Koordinationen mellem de forskellige instanser har været mangelfuld.

**017**

20. Som det ses af spørgsmål 19. opfatter jeg både relevansen og det faglige udbytte som ganske højt, specielt i kurset "mundtlig tekstbeskrivelse", som var specielt for os suppleringskandidater. Det ene af de tre kurser (kurset med opgave) kan vælges individuelt inden for nogle rammer (udbudte kurser), hvilket giver mulighed for at den enkelte kandidat kan styrke sine svage sider.

21. Hvis det halve års supplerings lå i umiddelbar forlængelse af sidefaget, ville man kunne undgå "indkøringsproblemer" i starten af semesteret, hvor man skal "op i gear" igen.

Alt man som færdiguddannet cand.scient. (eller lignende) skal gå på en almindelig SU er grotesk – dobbelt SU burde være minimum.

Endelig er det uheldigt, at man med supplerings i efteråret reelt (jeg havde min sidste eksamen i uge 4) først er klar til start på gymnasiet 1. februar, hvorved man specielt i små fag får svært ved at nå sine (60) timer ifølge gymnasierne.

**018**

20. Udbyttet var godt – alene det at komme tilbage til faget var meget værdifuldt, men det var i kraft af egen indsats, at indholdet blev nogle kurser, som var relevante for gymnasiet.

21. Positivt: Grundidéen er god og jeg har samlet været tilfreds.

Negativt: Alt har planlægningsmæssigt været uklart, og det var frustrerende at bruge de første tre uger af semesteret på at få alt på plads med kurser: Hvilke kunne/skulle vælges? Hvilket skulle være det til 1/3 årsværk? – det betød nemlig at der skulle læses to semestres pensum!

**019**

20. Det faglige udbytte er nærmest en tilfældighed, forstået således, at det udbudte stof overhovedet ikke tager hensyn til gymnasialt niveau. Man kan være heldig at et område er relevant, men det modsatte kan sagtens være tilfældet.

Mit udbytte er rent teoretisk, og måske får jeg aldrig mulighed for at undervise i dette på gymnasialt niveau. Det gør mig ikke til en bedre gymnasielærer!!

21. Det er rent ud sagt en håbløs ordning. For det første kan man ikke lave denne ordning/lov med tilbagevirkende kraft. Jeg fik at vide, at det ville tage 5 år at blive gymnasielærer, men pludselig tager det nu 5 ½ år. Mit specialearbejde måtte pludselig færdiggøres meget hurtigt, idet jeg skulle være færdig før 1. september 1999 for at kunne påbegynde sidefagssuppleringen, ellers skulle jeg vente til 1. februar 2000, og derved gå at vente flere måneder uden arbejde eller SU!! Jeg oplever det nærmest, som at blive straffet for at blive færdig på normeret tid.

Sidefagssupplerung på SU er en fejl, så attraktivt er det heller ikke at blive gymnasielærer. Man år ikke kandidater til at søge mod gymnasieskolen på disse vilkår – jeg føler mig snydt!??

**020**

20. Mit personlige faglige udbytte har været stort, jeg har lært meget nyt i forhold til min sidefagsuddannelse.

Fra min synsvinkel tror jeg ikke relevansen i forhold til erhvervsfunktionen er særlig stor. Sidefagssuppleringen skal efter min opfattelse være langt mere målrettet mod den faktiske undervisningssituation på gymnasialt niveau.

21. Positivt: Gode engagerede lærere.

Negativt: Dårlige fysiske undervisningsforhold (indeklima, støj, mangel på lys, overfyldte lokaler). Ekstrem mangel på information omkring praktiske forhold vedrørende sidefagssupplerung. Mangel på fokus og målrettethed. Generelt var der ikke ret mange der vidste noget om sidefagssupplerungen.

**021**

20. Jeg har fået meget fagligt ud af min sidefagssupplerungen. Mest relevant var romersk historie og politologi, da der undervises i disse gymnasiet. Med hensyn til historieteori var det nok det mest perspektiverende og kan måske give anledning til nogle utraditionelle undervisningsforløb.

21. Set i bakspejlet mangler jeg i den grad et kursus i verdenshistorie. Jeg synes godt man kunne de tilsende de optagne gymnasiebekendtgørelsen for deres respektive fag, så vi kunne se hvad vi forventes at undervise i .

Det var meget positivt, at vi fik lov til selv at sammensætte vores forløb på Aalborg Universitet.

#### 022

20. For sprogfagernes vedkommende har jeg forstået det sådan, at missionen på sidefagssuppleringen først og fremmest er, at vores mundtlige og skriftlige udtryksfærdigheder forbedres. Netop det fælles kursus herfor fungerede slet ikke. Det strækker sig over to semestre hvoraf jeg kun kunne følge det ene. At mit samlede udtryk blev udmærket skyldes faget sprog- og kulturformidling samt at jeg fik ændret grammatikkurset til et selvstudium af grammatikformidling i begynder-systemer, som anvendes i gymnasiet.

21. Sidefagssupplering lider i høj grad under at fagene *ikke* udbyder undervisning som er særligt tilrettelagt for sidefagssuppleanter, men skal have os indpasset under den allerede eksisterende undervisning. Derfor sker det at man fx kun får ét semester af et to-semestersfag. Et andet eksempel er faget sprog- og kulturformidling som er det bærende element i sidefagssuppleringen i fransk (...). Det udbydes kun i efterårssemestret, hvilket sidefagssuppleanter som optages i forårssemestret derfor ikke kan få.

#### 023

20. Jeg har været glad for at få repeteret mit sidefag (der var gået 3 år siden jeg gjorde det færdigt, og havde brug for at få det genopfrisket). Men i forhold til undervisningen i gymnasiet er fagernes indhold i høj grad irrelevante. Men der kunne måske være en mulighed for at lave et projekt der er rettet mod undervisningen i gymnasiet. Og decideret målrettede fag vil være en stor fordel!

21. Intet!

#### 024

20. 1/ Frit skriftligt emne – litteraturopgave. Endnu en opgave til samlingen af opgaver man får lavet i løbet af et universitetsstudie. Det er altid interessant at lære en ny forfatter nærmere at kende, men faget bidrog ikke i nævneværdig grad til at øge min faglige kompetence som underviser. 2/ Frankrig og EU. Et af de bedste og interessante fag, jeg har haft på universitetet, og som jeg har haft et vældigt stort personligt udbytte af, men jeg tvivler på at emner som EU's institutioner, den monetære union, Maastricht-traktaten og landbrugsreformer vil blive en del af min franskundervisning i gymnasiet.

21. Som kommende underviser i fransk på gymnasiet ville det være mere relevant at have fag som; 1/ Kultur og idéhistorie. Dette kursus sigter på en indføring i kultur- og idéhistoriske strømninger og fænomener som kan være med til at forklare forskelle mellem fransk og dansk mentalitet og tradition. 2/ Franske samfundsforhold. Dette kursus sigter på en indføring

i aktuelle franske samfundsforhold inden for de politiske, sociale, økonomiske og kulturelle domæner.

Disse fag er langt mere relevante, fordi vi, der har fransk som sidefag, har brug for en bredere og mere generel orientering om fransk kultur og franske samfundsforhold end at skulle gå i dybden med et lille specifikt emne. Problemet er, forstår jeg, at disse to fag ikke er overbygning-fag og at de strækker sig over to semestre, men sådan som sidefagssuppleringen forløber nu, synes jeg ikke, den er meget bevendt.

#### 025

20. Meget lille udbytte.

21. Negativt: 1/ Elendig betaling(SU), der ikke kommer til tiden. (SU-styrelsen kan ikke finde ud af støtte ved sidefagssuppleringen). 2/ Det er at gøre grin med folk, når man ikke kan undervise med 1 ½ års bifag. Da jeg har suppleret i et tredje fag og nu er jeg pludselig god nok i mit bifag, trods jeg ikke er blevet undervist heri. Overstående logik burde fjerne faglig suppleringsring i matematik, fysik og kemi. 3/ Dårlig information fra Undervisningsministeriet, når man er kommet ind på pædagogikum. Ville gerne have haft materiale om hele pædagogikumforløbet.

Positivt: Eneste positive er, at det er muligt at undervise i tre fag efter suppleringen. I det tredje fag, når man har to af fagene (fysik, kemi, matematik). Men er det ikke kun en metode til anskaffelse af undervisere i naturfag, der ikke er særlig vellidt at undervise i.

#### 026

20. Mit faglige udbytte sammenlignet med relevans for gymnasieundervisning er ekstremt lille. Der var ikke tilrettelagt specielt sidefagssuppleringsforløb, og jeg kunne derfor vælge frit mellem elementer fra henholdsvis bachelor- og overbygningen (5-9 semester). Der var ikke mulighed for specielt gymnasium relevante fag. Jeg mener i øvrigt ikke, at jeg havde behov for at supplere mit sidefag med undervisning på gymnasialt niveau for øje! Mine valg af fag sigter således på, at min "karriere" på sigt skulle bevæge sig inden for det private erhvervsliv.

21. Mit suppleringsforløb har været præget af ekstremt dårlig kommunikation og information imellem forskellige instanser: Undervisningsministeriet og Psykologisk Institut, og jeg føler, at jeg har måttet "gætte" mig til en del væsentlige ting undervejs. Administrativt har der også været "rod" lige fra begyndelsen; et skema, som en administrativ medarbejder havde tilsendt, kom tilbage til mig fra en anden med beskeden om, at jeg skulle søge optagelse på pædagogikum i april/oktober (jeg var optaget på dette tidspunkt). Dette resulterede i, at min ansøgning om SU var blevet placeret i bunken af uanbringelige – resultat: Ingen SU før hen imod 1.oktober. Et forløb præget af kaos og dårlig information + til tider mangel på velvilje til at undersøge/informere ved Psykologisk Institut.

**027**

20. Det faglige udbytte var tilfredsstillende i forhold til generel viden om psykologi. Den direkte anvendelsesværdi i gymnasium etc. var meget ringe. Forløbet burde have været direkte rettet mod gymnasieundervisning.

21. Det skal siges at jeg skiftede fra Københavns Universitet til Aarhus Universitet i sidste øjeblik (dvs. i starten af september), så jeg havde ikke mulighed for at vælge nogle af de fag der kunne have været mere relevante – fx psykologi formidling.

**028**

20. Jeg har ikke undervisningserfaring i mit sidefag, (...), men 10 års erfaring (i mit andet fag/...). Jeg vurderer suppleringen som et underligt løsrevet semester, hvor man er "hverken/eller"-studerende. Man følger den undervisning som er planlagt for 2. semester for almindelige hovedfagsstuderende, men har et andet mål og sigte med at følge den pågældende undervisning. Intet stof var specielt relevant for den fagbekendtgørelse som faget (...) følger. Personligt er udbyttet større og jeg er blevet sat ind i et område jeg ikke før kendte til.

21. Negative forhold: Lærerne er ikke specielt engagerede i denne ordning og kan ikke se ideen med den – er ikke orienteret tilstrækkeligt. Jeg føler jeg har spildt et ½ år - med store økonomiske omkostninger – på universitetet i et miljø, hvor interessen for dig som kommende gymnasielærer er lig nul og engagement derefter fra lærernes side. Disse aner intet om hvad ordningen indebærer for dig. Man kan "sejle sin egen sø" for man er jo sådan set færdig med studiet, og den faglige supplerings betragtes nærmest som et irriterende element i et planlagt skema, hvor al undervisning går over to semestre.

Positive forhold: Desværre ingen.

**029**

20. Det faglige udbytte af de to fulgte forløb har været fremragende, men spørgsmålet er om forløbet ikke mere har faglig karakter end egentlig pædagogisk. Med andre ord var forløbet ikke specielt rettet mod gymnasial undervisning og derfor kan forløbene ikke direkte bruges i denne sammenhæng. Derfor må jeg sluttelig konkludere at det ekstra halve år har haft størst betydning for en udvidelse af min faglige viden. For fremtidige suppleringsfagsstuderende kunne jeg derfor ønske en *sammenhæng* mellem faglig viden og gymnasiet ellers bliver dette halve blot endnu et almindeligt år på universitetet. Uden den ønskede forberedelse til erhvervsfunktionen som underviser på gymnasialt niveau.

21. Efter min mening bør den faglige sidefagssupplering i stedet indgå som en naturlig del af sidefagsuddannelsen. Det er yderst utilfredsstillende at skulle afslutte et studie på universitetet og derefter vente på optagelse på faglig supplerings.

**030**

20. Mit faglige udbytte er godt og relevant, fordi jeg har *valgt* de mest relevante fag på overbygning.

21. Sidefagssupplering kan ikke gennemføres på et semester, når de kurser, man går på, varer to semestre – eller kun afholdes hvert andet semester. På overbygningen af spansk studiet, (...), gør ovenstående sig gældende, og supplering kræver således to semestres studier. Jeg mener, *Universitetet, ministeriet og GL/de faglige foreninger* bør diskutere sidefagsproblematikken sammen for at opnå en forsvarlig ordning.

**031**

20. Mediedramaturgi er relevant nok i forhold til erhvervsfunktionen som underviser. Det andet fag var mindre relevant og virkede nærmest som et påhæng til mit sidefag.

21. Generelt synes jeg ikke sidefagssuppleringen hænger sammen med den situation at man skal ud og undervise i et gymnasium bagefter. Den forberedte i meget begrænset omfang den studerende på dette. Og sidefagsstudiet som helhed gør i og for sig heller ikke, hvad det praktisk angår.

**032**

20. Jeg havde valgt to områder, som jeg mente, ville blive aktuelle i min undervisning: islam og buddhisme. Islam: Dette område gav et stort fagligt udbytte og kan fint bruges i undervisningen. Dette skyldes dog primært at jeg klemte mig ind på et grundhold ved siden af mine egne studier. Buddhisme: Her blev det alt for "videnskabeligt" i forhold til, at jeg skal bruge det som underviser. De ting, jeg har taget med i tasken, kunne jeg godt have læst mig til selv.

21. Først det positive: Mit sidefag kom uden tvivl til at indtage en større plads i min bevidsthed efter suppleringen. Jeg føler mig *også* som religionshistoriker nu, fordi det var det eneste, jeg beskæftigede mig med i ½ år. Og så det negative: Det var dog uden tvivl noget, der skulle *overstås*, før det rigtigt gik i gang!!! Jeg følte mig ensom og splittet i den forstand, at jeg hørte til på instituttet og alligevel ikke. På blot et semester fiser man altså også rundt som en skoldet s... for at nå at sætte sig ind i (selvvalgte!) emner og få et rimeligt udbytte af dem. Nu, hvor jeg er i sving med praktisk pædagogikum, virker suppleringen som en "træls" parentes...

**033**

20. De udbudte emner har både faglig og undervisningsmæssig relevans, da de rammer områder, der skal undervises i på gymnasiet.

21. Strukturen er tidsmæssigt for presset mellem faglig supplerings og praktikken, hvis starten på suppleringen er i efteråret. Ideen er god, da sidefagsniveauet højnes, og angående praktiken er det hensigtsmæssigt kun at være et sted.

**034**

20. Da de fleste overbygningsmoduler på filosofi (...) er langt fra det der bliver undervist i på gymnasiet, giver sidefagssuppleringen ikke viden er specielt relevant. Det giver dog en vis sikkerhed at vide at der er fagområder hvor man er velbefaren. En sikkerhed der alt andet lige vil gøre en til en bedre underviser.

21. Minus svar.

**035**

20. Suppleringen kunne være mere målrettet mod gymnasieundervisning. Censor mente/forventede at få et projekt – suppleringen er dog ikke et modul (projekt) på RUC. Det er svært for institutterne at tilrettelægge sådanne individuelle forløb – resultatet er derefter.

Selvfølgelig har jeg fået et fagligt udbytte af sidefagssuppleringen – men det er ikke en vellykket ordning.

21. Jeg synes sidefagssuppleringen er en dårlig idé – elementerne skal indbygges i den samlede uddannelse så sidefaget opnormeres til to år . Der har været en del forvirring fagligt, hvad ville være bedst – dvs. fra min side var det svært at vurdere på forhånd om jeg skulle vælge KU eller RUC, og se hvad jeg ville få ud af det fagligt. Ordningen er så ny så ingen ved ordentlig besked – jeg har følt mig som en prøveklud fagligt og såvel som økonomisk. Jeg har mange gange over for SU-styrelsen hævdet min ret til SU – alligevel modtaget trusselsbreve med krav om tilbagebetaling af SU.

Generelt skal siges at det er svært at få en naturgeografisk synsvinkel/indsigt på under fem måneder, som i mit tilfælde. Sidefagssuppleringen er alt for individuelt + ustruktureret.

**036**

20. Minus svar.

21. Minus svar.