

# Sammenhænge mellem produktionsskoler og erhvervsskoler

## **Sammenhænge mellem produktionskoler og erhvervsskoler**

© Danmarks Evalueringsinstitut  
Trykt hos Vester Kopi

Eftertryk med kildeangivelse er tilladt

Bemærk:

EVA sætter komma efter Dansk Sprognævn's anbefalinger, dvs. at der som hovedregel ikke sættes komma foran ledsætninger.

Bestilles hos:

Danmarks Evalueringsinstitut  
Østbanegade 55, 3.  
2100 København Ø  
T 35 55 01 01  
F 35 55 10 11  
E [eva@eva.dk](mailto:eva@eva.dk)  
H [www.eva.dk](http://www.eva.dk)

40,- kr. inkl. moms  
ISBN 87-7958-281-8  
Foto: Getty Creative

# Indhold

Forord	5
1 Resumé	7
2 Indledning	11
2.1 Formål	11
2.2 Evalueringsgruppe og projektgruppe	12
2.3 Deltagende skoler	12
2.4 Dokumentation og metode	13
2.5 Begrebsafklaring	15
2.6 Anbefalinger og opfølgning	15
2.7 Rapportens opbygning	16
3 Produktionsskolernes samarbejde	17
3.1 Produktionsskolen som brobygger	17
3.1.1 Elevernes uddannelsesforløb et år efter produktionsskoleopholdet	20
3.2 Status over samarbejdet	23
3.2.1 Samarbejdspartnere	23
3.2.2 Typer af samarbejde	25
3.2.3 Barrierer for samarbejde mellem produktionsskoler og tekniske skoler	25
3.2.4 Omfang og betydning af skriftlige aftaler	28
4 Samarbejde om kombinationsforløb	31
4.1 Status over skoler med kombinationsforløb	31
4.2 Strukturelle barrierer	32
4.2.1 Ansvar for kombinationsforløbet	33

<b>4.3</b>	<b>Lovmæssige og økonomiske barrierer</b>	<b>34</b>
<b>5</b>	<b>Samarbejde om overgange</b>	<b>39</b>
<b>5.1</b>	<b>Udslusning af elever</b>	<b>39</b>
5.1.1	Overgangsteam	40
<b>6</b>	<b>Kompetencekrav, videndeling og dokumentation</b>	<b>43</b>
<b>6.1</b>	<b>Målsætninger for produktionsskolernes undervisning</b>	<b>43</b>
6.1.1	Værkstedsundervisning	44
6.1.2	Almen undervisning	45
6.1.3	Produktionsskolernes viden om kompetencekrav på erhvervsuddannelserne	47
<b>6.2</b>	<b>Evaluering af elevernes kompetencer</b>	<b>49</b>
6.2.1	Produktionsskolernes afklaring af elevernes kompetencer	49
6.2.2	Løbende kompetenceudvikling og evaluering	49
6.2.3	Sammenhæng i dokumentation af elevernes kompetenceudvikling	50
6.2.4	Redskab til at skabe sammenhæng i uddannelsesforløbene	51
<b>Appendiks</b>		
<b>Appendiks A:</b>	<b>Oversigt over anbefalinger</b>	<b>53</b>
<b>Appendiks B:</b>	<b>Kommissorium</b>	<b>57</b>
<b>Appendiks C:</b>	<b>Evalueringsgruppens medlemmer</b>	<b>61</b>
<b>Appendiks D:</b>	<b>Forslag til samarbejdsaftale mellem produktionsskoler og erhvervsskoler</b>	<b>63</b>
<b>Rapporter fra EVA</b>		<b>65</b>

# Forord

Danmarks Evalueringsinstitut, EVA, fremlægger i denne rapport evalueringen af sammenhænge mellem produktionsskoler og erhvervsskoler.

Evalueringen undersøger hvordan samarbejdet mellem produktionsskoler og erhvervsskoler kan være med til at understøtte produktionsskolernes rolle som brobygger mellem eleven og uddannelsessystemet eller arbejdsmarkedet. I den forbindelse kortlægger evalueringen samarbejdets omfang og karakter og de muligheder og barrierer der er for at udbygge det.

Vi forventer at rapporten vil danne grundlag for en fortsat udvikling og kvalificeringen af samarbejdet mellem produktionsskolerne og erhvervsskolerne.

Evalueringen indgår i EVA's handlingsplan for 2005 og er gennemført i perioden maj 2005 til maj 2006.

Birger Hørning  
Formand for evalueringsgruppen

Christian Thune  
Direktør for EVA



# 1 Resumé

Denne evaluering undersøger hvordan produktionsskoler og erhvervsskoler samarbejder om at forbedre mulighederne for at flere elever gennemfører et erhvervsfagligt grundforløb. Evalueringen vurderer blandt andet hvilke muligheder og barrierer der er for at udvikle samarbejdet.

Med produktionsskoleloven fra 1999 blev produktionsskolens rolle som brobygger til erhvervsuddannelserne slået fast – loven gjorde det blandt andet muligt for skolerne at gennemføre undervisningsforløb der kombinerer elementer fra begge skoleformer. Derudover medførte erhvervsuddannelsesreformen fra 2000 at erhvervsuddannelsernes grundforløb fik en mere fleksibel og individualiseret form som giver mulighed for fleksible og kombinerede uddannelsesforløb.

De to skoleformer har dermed et godt grundlag for at samarbejde om at få flere unge til at gennemføre et erhvervsfagligt grundforløb – et samarbejde der kan bidrage til at opfylde regeringens målsætning om at 95 % af en ungdomsårgang får en kompetencegivende ungdomsuddannelse i 2015.

## **Overordnet konklusion**

Evalueringen viser at mange produktionsskoler samarbejder med erhvervsskolerne. Samarbejdet foregår hovedsageligt mellem skolernes lærere og vejledere og er i vid udstrækning baseret på netværk og personlige kontakter. Det er oftest ildsjæle på de enkelte skoler der iværksætter og opretholder samarbejdsrelationerne.

Evalueringen viser dog også at skolerne i højere grad bør samarbejde om elever der med ekstra støtte, vil kunne få en erhvervskompetencegivende uddannelse. Samarbejdet er ikke tilstrækkeligt udbredt og kvalificeret til at sikre elevernes behov og interesser. Evalueringen peger derfor på en række forhold der kan forbedres så samarbejdet kan bidrage til at flest mulige elever fra produktionsskolerne begynder et erhvervsfagligt grundforløb.

## Evalueringsgruppens centrale anbefalinger

### **Produktionsskoler og erhvervsskoler skal forpligtes til at samarbejde**

Undervisningsministeriet bør forpligte produktionsskolerne og erhvervsskolerne til at samarbejde, og samarbejdet bør baseres på skriftlige aftaler.

Anbefalingen har til formål at sikre at skolerne samarbejder om at få flere elever til at begynde en erhvervsuddannelse. Skolerne skal i højere grad bruge de eksisterende samarbejdsmuligheder for at tilrettelægge fleksible og individuelle forløb. De skriftlige aftaler kan sikre at kvaliteten og kontinuiteten i samarbejdet ikke afhænger af enkeltpersoners engagement og netværk, men at det bliver en fælles og forpligtende indsats.

### **Etabler flere kombinationsforløb**

Produktionsskolerne og erhvervsskolerne skal løbende oprette kombinationsforløb og derigennem arbejde sammen om at skabe tryghed for eleverne når de begynder på erhvervsskolen.

Anbefalingen har til formål at sikre at skolerne anvender muligheden for at lave forløb der kombinerer elementer fra begge skoleformer. På den måde kan skolerne tilbyde eleverne en mere fleksibel start på en kompetencegivende uddannelse. Anbefalingen indebærer blandt andet at Undervisningsministeriet udarbejder et lovmæssigt grundlag der sikrer at skolerne etablerer kombinationsforløbene. Der er på nuværende tidspunkt flere forskellige love på området, og det gør det vanskeligt for skolerne at overskue og dermed udnytte de muligheder de har. Lovgrundlaget bør samtidig sikre at skolerne ikke lider økonomisk tab når de laver kombinationsforløb.

### **Overgangsteam for de svage elever**

Produktionsskolerne og erhvervsskolerne skal etablere fælles team som støtter de produktionsskoleelever der begynder på en erhvervsuddannelse. Teamet kan bestå af en værkstedslærer, en vejleder eller en anden person fra produktionsskolen og af elevens kontaktlærer på erhvervsskolen. Teamet involverer elevens forældre i det omfang de kan støtte elevens uddannelsesstart. Teamet følger som minimum den enkelte elev umiddelbart efter han eller hun er begyndt på erhvervsskolen og senere i forløbet hvis der er behov.

Anbefalingen har til formål at sikre at de elever der har svært ved at finde sig til rette på en erhvervsuddannelse, bliver fulgt og vejledt af et team der har indsigt i elevens personlige, sociale og faglige behov og kompetencer. Anbefalingen har desuden til hensigt at sikre at erhvervsskolen får indsigt i elevens behov og kompetencer og dermed et bedre udgangspunkt for at tilrettelægge uddannelsesforløbet for eleven.



### **Erhvervsskoler og produktionsskoler skal udveksle viden om krav til eleverne**

Erhvervsskolerne og produktionsskolerne skal systematisk udveksle viden om de faglige, sociale og personlige krav skolerne stiller til elever på et grundforløb. Videndelingen kan fx ske ved fagudvekslingsseminarer mellem skolerne, i overgangsteamet eller ved at offentliggøre relevant undervisningsmateriale elektronisk.

Anbefalingen har til formål at give produktionsskolerne en større indsigt i de krav eleverne møder på forskellige grundforløb. På den måde får produktionsskolerne bedre mulighed for at forberede deres elever til en erhvervsuddannelse. Samtidig får eleverne mulighed for at foretage et mere kvalificeret valg af grundforløb.

### **Klare mål for produktionsskolens undervisning**

Produktionsskolerne skal opstille evaluérbare læringsmål for elevens produktionsskoleforløb. Disse læringsmål skal løbende evalueres af elever, lærere og vejledere så værkstedsundervisningen på produktionsskolen tager udgangspunkt i elevens behov.

Anbefalingen skal sikre at systematisk evaluering af elevernes kompetencer bliver et aktivt redskab i tilrettelæggelsen af produktionsskoleforløbet. Eleven og den modtagende uddannelsesinstitution får desuden et klarere billede af de kompetencer eleven opnår på produktionsskolen.

### **Om anbefalingerne**

Rapportens anbefalinger og vurderinger er foretaget af en evalueringsgruppe der består af eksperter, faglige eksperter på området. Anbefalingerne er udtryk for evalueringsgruppens prioritering i forhold til de mange mulige anbefalinger der kan udledes af det omfattende dokumentationsmateriale.

Rapporten indeholder flere anbefalinger end dem der er anført i dette resumé. Anbefalingerne er placeret løbende i rapportens kapitler i umiddelbar sammenhæng med de analyser de knytter sig til. I appendiks A findes desuden en liste over alle rapportens anbefalinger.



## 2 Indledning

Gennem de senere år har det været en politisk målsætning for de skiftende regeringer at få så mange unge som muligt til at gennemføre en kompetencegivende ungdomsuddannelse. Senest fremlagde den nuværende regering i et debatoplæg til Globaliseringsrådet et mål om at mindst 85 % af en ungdomsårgang skal gennemføre en ungdomsuddannelse i 2010 og 95 % i 2015. Alligevel er det i dag næsten en femtedel af en ungdomsårgang der ikke får en ungdomsuddannelse.

På landets produktionsskoler kan de unge under 25 der ikke umiddelbart har forudsætninger for at gennemføre en kompetencegivende ungdomsuddannelse, blive kvalificeret til at kunne indgå på uddannelses- og arbejdsmarkedet. Produktionsskolerne er et undervisningstilbud der ikke i sig selv er kompetencegivende, men som kan fungere som brobygger mellem den unge og de kompetencegivende ungdomsuddannelser – en opgave som produktionsskoleloven fra 1999 understreger.

Det er baggrunden for denne evaluering der overordnet vil undersøge hvordan produktionsskolerne udfylder sin rolle som brobygger. I 1990'erne blev der gennemført en række forsøg med samarbejde mellem produktionsskoler og tekniske skoler. Evalueringen har derfor fokus på hvordan produktions- og erhvervsskolerne kan styrke deres samarbejde med udgangspunkt i de erfaringer der allerede er skabt.

### 2.1 Formål

Formålet med evalueringen er at vurdere samarbejdet mellem produktionsskoler og tekniske skoler i forhold til produktionsskolernes rolle som brobygger til erhvervsuddannelserne. Evalueringen fokuserer på de to skoleformers mulighed for at udvikle og implementere samarbejdsaftaler og -modeller og de barrierer der er for samarbejdet. Dermed har evalueringen ikke et entydigt fokus på produktionsskolernes ansvar og praksis.

Evalueringen belyser produktionsskolernes og de tekniske skolars samarbejde om at kvalificere og integrere så mange elever som muligt i et af erhvervsuddannelsernes grundforløb. De tekniske skoler er valgt fordi størsteparten af de produktionsskoleelever der senere begynder en kompetencegivende uddannelse, begynder på et teknisk grundforløb. Desuden er valget foretaget ud fra et metodisk hensyn til afgrænsning. Bekendtgørelser og rammer er imidlertid identiske for hele erhvervsuddannelsesområdet, og de tekniske skoler skal ses som illustration af de muligheder der gælder for hele erhvervsuddannelsesområdet. Rapportens anbefalinger rettes derfor generelt til erhvervsskoleområdet, og ikke kun til de tekniske skoler.

## 2.2 Evalueringsgruppe og projektgruppe

EVA har nedsat en evalueringsgruppe der har det faglige ansvar for evalueringsrapportens vurderinger og anbefalinger. Gruppen består af fagfolk der har særlig viden om produktionsskoler, tekniske skoler og den gruppe af unge som er produktionsskolernes målgruppe.

Evalueringsgruppens medlemmer er:

- Direktør Birger Hørning, CEU Kolding (formand)
- Forstander André Gremaud, Odder Produktionsskole
- Selvstændig konsulent Martin Geysner
- Vejleder Torben Andersen, Københavns Produktionsskole
- Forsker Synnøve S. Brandt, NifuStep, Norge.

I appendiks C findes en nærmere beskrivelse af de enkelte medlemmers baggrund.

En projektgruppe fra EVA har haft det praktiske og metodiske ansvar for evalueringen og har blandt andet skrevet evalueringsrapporten. Projektgruppens medlemmer er:

- Evalueringskonsulent Camilla Wang (projektleder)
- Evalueringskonsulent Marianne Svendsen
- Evalueringskonsulent Pernille Hjermov
- Evalueringsmedarbejder Rasmus Duus.

## 2.3 Deltagende skoler

Evalueringen omfatter 13 produktionsskoler og 4 tekniske skoler. Skolerne fordeler sig i 4 geografiske områder hvor der er udvalgt én teknisk skole og en række omkringliggende produktionsskoler. Produktionsskolerne er desuden valgt så de repræsenterer en variation i forhold til:

- skolestørrelse
- geografisk nærhed/spredning mellem skolerne
- antallet af skoler der indgår i samarbejde med erhvervsskoler
- beliggenhed (land/by)

- erfaringer med samarbejde.

De deltagende skoler er:

#### Område 1

- TeSe – Teknik og Serviceskolen
- Greve Produktionskole
- Fløng Produktionshøjskole.

#### Område 2

- Bornholms Erhvervsskole
- Bornholms Produktionshøjskole.

#### Område 3

- Randers Tekniske Skole
- Mimers Brønd - Den Økologiske Produktionshøjskole
- Virring Produktionskole
- Randers Produktionshøjskole.

#### Område 4

- EUC Syd
- Vesteregnens Naturfaglige Produktionshøjskole
- Stenderup Produktionshøjskole
- Haderslev Produktionshøjskole
- EFA-Syd Produktionshøjskolen
- Bov Produktionshøjskole - Profilen
- Sønderborg Produktionshøjskole
- Als Produktionshøjskole.

Evalueringen vurderer ikke skolerne individuelt, men tegner et overordnet billede af sammenhænge mellem de to skoleformer på baggrund af besøg og selvevalueringer fra de involverede skoler.

## 2.4 Dokumentation og metode

Evalueringen er gennemført på baggrund af et kommissorium der blev vedtaget af EVA's bestyrelse i maj 2005. Kommissoriet gør rede for evalueringens formål, organisering og metode og kan ses i appendiks B.

Der er indsamlet både kvalitativt og kvantitativt dokumentationsmateriale om skolernes samarbejde. De forskellige dokumentationskilder fremgår nedenfor. Det statistiske materiale der anvendes i evalueringen, er baseret på de senest tilgængelige tal. Herudover indgår Undervisningsministeriets opgørelser over elevtilgang til produktionsskolerne, frafald på erhvervsuddannelser og lignende. De omtales løbende i rapporten.

### **Selvevaluering**

I august 2005 nedsatte hver af de 17 skoler i evalueringen en selvevalueringsgruppe der udarbejdede en selvevalueringsrapport på baggrund af en vejledning fra EVA. Selvevalueringsgrupperne har haft fem til seks medlemmer udvalgt blandt skolens ledelse, vejledere og lærere. Gruppen har kunnet inddrage skolens øvrige medarbejdere og elever efter behov.

Som et led i selvevalueringprocessen blev der primo september 2005 afholdt et seminar arrangeret af EVA. På seminaret udarbejdede skolerne fra samme område blandt andet et fælles supplerende bidrag til selvevalueringen om status og muligheder for udvikling af samarbejdsrelationer.

Rapporten inddrager løbende citater fra selvevalueringsrapporterne som eksempler på samarbejdspraksis eller problemstillinger vedrørende samarbejdet. Citaterne indgår når de har været repræsentative for de synspunkter der er kommet til udtryk i dokumentationen. De skal derfor ikke betragtes som en vurdering af den enkelte skole.

### **Skolebesøg**

I november 2005 besøgte evalueringsgruppen og projektgruppen fem produktionsskoler, én skole i hvert af de fire områder, dog to i Sønderjylland på grund af det store antal produktionsskoler i netop det område. De besøgte skoler var:

- Greve Produktionsskole
- Bornholms Produktionshøjskole
- Randers Produktionshøjskole
- Haderslev Produktionshøjskole
- Bov Produktionshøjskole - Profilen.

På hvert besøg blev følgende grupper interviewet: selvevalueringsgruppen fra den tekniske skole og selvevalueringsgruppen, ledelsen, en gruppe lærere/vejledere og en gruppe elever fra den besøgte produktionsskole.

### **Spørgeskemaundersøgelse**

I september og oktober 2005 blev der gennemført en spørgeskemaundersøgelse blandt samtlige produktionsskoler i Danmark. Undersøgelsen blev gennemført af SFI-Survey for EVA. Undersøgelsens fokus var primært samarbejdet mellem produktionsskolerne og tekniske skoler, sekundært

produktionsskolernes samarbejde med andre kompetencegivende uddannelsesinstitutioner. Undersøgelsen fik en svarprocent på 93 og giver derfor et landsdækkende billede af omfang, typer og holdninger til samarbejde set fra produktionsskolernes vinkel. I rapporten bliver undersøgelsen omtalt som "spørgeskemaundersøgelsen". Resultaterne er sammenfattet i en rapport der findes som selvstændigt bilag og kan hentes på [www.eva.dk](http://www.eva.dk).

### **Registerundersøgelse**

Som led i evalueringen gennemførte UNI-C en registerundersøgelse for EVA. Undersøgelsen viser dels hvilken uddannelsesbaggrund produktionsskolernes elever har inden de begynder et produktionskoleforløb, dels hvilket uddannelsesforløb eleverne har inden for de første 12 måneder efter udslusningen fra produktionsskolen. Registerundersøgelsen giver dermed et billede af elevernes efterfølgende uddannelsesforløb der rækker længere end produktionsskolernes egne udslusningstal. I rapporten bliver denne undersøgelse omtalt som "registerundersøgelsen". Undersøgelsens data findes på [www.eva.dk](http://www.eva.dk).

## **2.5 Begrebsafklaring**

### **Produktionsskoler**

Nogle af landets produktionsskoler kalder sig produktionshøjskoler, mens andre kalder sig produktionsskoler. I denne rapport anvendes begrebet produktionsskoler.

### **Elever**

De unge der opholder sig på en produktionsskole, omtales i produktionsskoleloven som deltage-re, mens de i det formelle uddannelsessystem kaldes elever. Da evalueringen handler om de unge der bevæger sig mellem systemerne, er "elever" valgt som den gennemgående betegnelse for at lette sprogbruken i rapporten.

## **2.6 anbefalinger og opfølgning**

Rapportens anbefalinger er formuleret af evalueringsgruppen med udgangspunkt i den dokumentation der er indsamlet i forbindelse med evalueringen. Anbefalingerne er tænkt som redskaber til den fortsatte udvikling af samarbejdet mellem produktionsskoler og erhvervsskoler – og andre kompetencegivende ungdomsuddannelsesinstitutioner.

De 17 skoler der indgår i evalueringen, har pligt til at udarbejde en opfølgingsplan med udgangspunkt i rapportens anbefalinger. Opfølgingsplanen skal indeholde skolens overvejelser om hvor de har behov for at ændre praksis i lyset af anbefalingerne. Planen skal være udarbejdet senest seks måneder efter at evalueringsrapporten er offentliggjort. Den skal være tilgængelig på skolens hjemmeside ifølge lov om åbenhed og gennemsigtighed i uddannelsessystemet.

## 2.7 Rapportens opbygning

Rapporten indeholder fire kapitler ud over resuméet og dette kapitel.

Kapitel 3 beskriver produktionsskoleelevernes uddannelsesbaggrund og deres uddannelsesstatus efter produktionsskoleopholdet. Kapitlet belyser det elevgrundlag der er udgangspunkt for produktionsskolernes samarbejde med erhvervsskolerne. Kapitlet beskriver omfanget af og barriererne ved de forskellige typer samarbejde og betydningen af skriftlige samarbejdsaftaler.

Kapitel 4 kortlægger udbredelsen af kombinationsforløb og beskriver nogle årsager til at skolerne kun etablerer få kombinationsforløb. Kapitlet afsluttes med nogle bud på hvordan antallet af kombinationsforløb kan øges.

Kapitel 5 belyser hvorledes produktionsskolerne og erhvervsskolerne kan samarbejde om elevernes overgang fra produktionsskolen til erhvervsskolen og forbedre opfølgningen på eleven i overgangsfasen.

Kapitel 6 beskriver hvordan produktionsskolerne tilrettelægger undervisningen. Kapitlet belyser produktionsskolernes dokumentation af elevernes læring og udveksling af viden om faglige krav på erhvervsskolerne.

Rapportens anbefalinger er placeret i den løbende tekst i analysekapitlerne. I appendiks A findes desuden en oversigt over alle anbefalingerne grupperet efter hvem de henvender sig til.

Rapportens appendiks indeholder derudover evalueringens kommissorium, en nærmere præsentation af evalueringsgruppens medlemmer og et forslag til en samarbejdsaftale mellem produktionskoler og erhvervsskoler.

Bemærk at EVA sætter komma efter Dansk Sprognævn's anbefalinger, dvs. at der som hovedregel ikke sættes komma foran ledsætninger.



# 3 Produktionsskolernes samarbejde

I løbet af de seneste ti år har erhvervsskolerne oplevet en fordobling af procentandelen af elever der falder fra erhvervsuddannelsernes grundforløb. Frafaldet udgør nu i gennemsnit ca. 35 %, men dette tal dækker over store udsving blandt de forskellige indgange på grundforløbet. Nogle indgange har ifølge tal fra Undervisningsministeriet et registreret frafald på mere end 50 %. Parallelt med det generelt stigende frafald på erhvervsuddannelserne har en stigende andel af produktionsskolernes elever en afbrudt erhvervsuddannelse bag sig.

De to skoleformer har en fælles elevgruppe dels blandt de produktionsskoleelever der udsluses til en erhvervsskole, dels blandt de frafaldstruede elever på erhvervsuddannelserne. Begge elevgruppers mulighed for at få en uddannelse kan øges hvis skolerne udvikler et mere velfungerende samarbejde

Dette kapitel beskriver produktionsskoleelevernes uddannelsesbaggrund og deres videre uddannelse efter produktionsskolerne for at belyse det elevgrundlag der er udgangspunkt for samarbejdet med erhvervsskolerne. Dernæst beskriver kapitlet omfanget af og barriererne for de forskellige typer samarbejde og betydningen af skriftlige aftaler.

## 3.1 Produktionsskolen som brobygger

Produktionsskolerne er et tilbud til unge under 25 år som enten ikke har gennemført en ungdomsuddannelse, ikke umiddelbart har forudsætningerne for at begynde en, eller som har en afbrudt ungdomsuddannelse bag sig. Produktionsskoleforløbets længde afhænger af elevens behov, men er normalt højst et år. Det er dog muligt under den nuværende lov at forlænge opholdet på skolerne for et begrænset antal elever. Produktionsskolerne tildes en kvote på 10 % på baggrund af det foregående års årselevantal, og denne kvote kan anvendes til unge der har et særligt behov for et længere ophold. Produktionsskolernes formål er at styrke den personlige, sociale og faglige udvikling hos eleverne gennem et produktionsbaseret skoleforløb så eleverne kan udsluses enten til en ungdomsuddannelse eller til erhverv.

Produktionsskolernes lovgrundlag gør det muligt for dem at samarbejde med erhvervsuddannelser og andre kompetencegivende ungdomsuddannelser. Begrebet samarbejde kan dække over mange forskellige typer kontakt mellem produktionsskoler og erhvervsskoler. Samarbejdsforsøgene i 1990'erne bestod i vid udstrækning af såkaldte kombinationsforløb hvor en elev får undervisning på både en produktionsskole og en erhvervsskole. Eleven får på den måde mulighed for at gøre sig erfaringer med krav og indhold i en erhvervsuddannelse i den lidt tryggere ramme som produktionsskolen kan være. Kombinationsforløb er derfor et oplagt redskab til at bygge bro mellem produktionsskoler og erhvervsskoler.

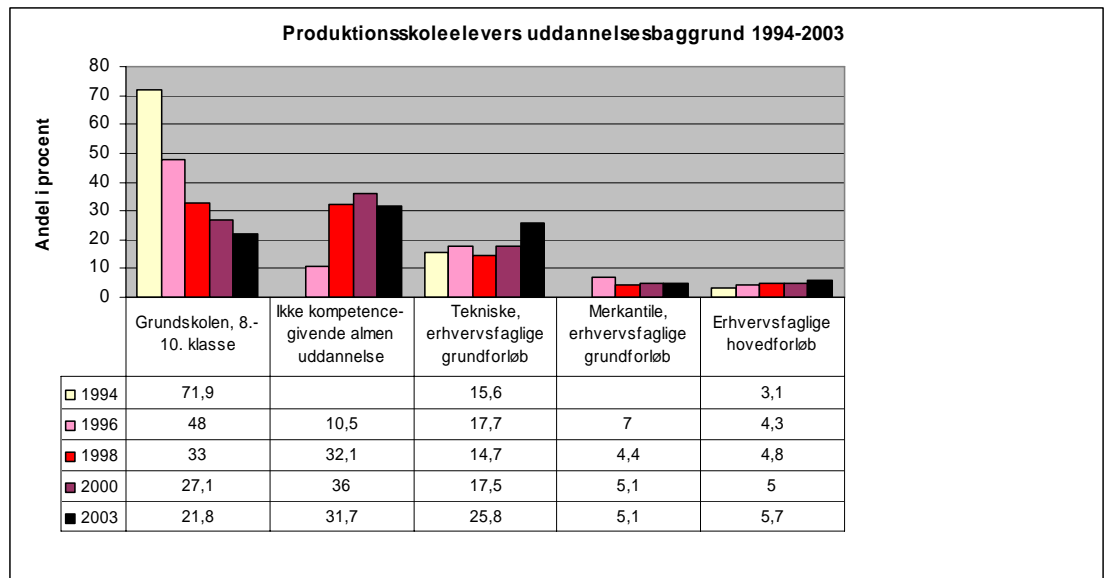
### **Produktionsskoleelevernes baggrund**

Produktionsskoleeleverne har meget forskellige uddannelsesbaggrunde. Nogle kommer direkte fra folkeskolen, nogle har haft en periode med arbejde, nogle har tidligere været på produktionsskole, og nogle er faldet fra en kompetencegivende ungdomsuddannelse. Produktionsskolernes elevgruppe er bredt sammensat af unge med meget forskellige behov. Gruppen spænder fra unge der blot skal have et lille skub for at komme videre, over unge der har brug for meget støtte og omsorg hvis de skal klare sig i en uddannelse eller et arbejde, til unge der har fysiske eller psykiske handicap og aldrig kommer til at klare sig helt på egen hånd.

Produktionsskolerne har i løbet af de seneste ti år oplevet en stor forandring i elevgrundlaget. Som det fremgår af figur 1, er den største ændring sket i forholdet mellem elever med henholdsvis en grundskolebaggrund og elever med en erhvervsskolebaggrund. I 1994 havde 72 % af eleverne en grundskolebaggrund da de begyndte på en produktionsskole. I 2003 var denne andel reduceret til 22 %. I samme periode voksede andelen af produktionsskoleelever der er faldet fra et grundforløb på en erhvervsskole.

Stigningen i andelen af elever med et afbrudt grundforløb skal ses i lyset af det generelt stigende frafald på erhvervsskolerne. I 2003 var andelen af produktionsskolernes elever med et afbrudt eller fuldført teknisk grundforløb 26 %, mens 5 % kom med et afbrudt eller fuldført merkantilt grundforløb. 6 % havde et afbrudt hovedforløb fra en erhvervsskole. Andelen af produktionsskoleelever med en ikke-kompetencegivende uddannelse, oftest et produktionsskoleforløb, bag sig er ligeledes steget.

**Figur 1**

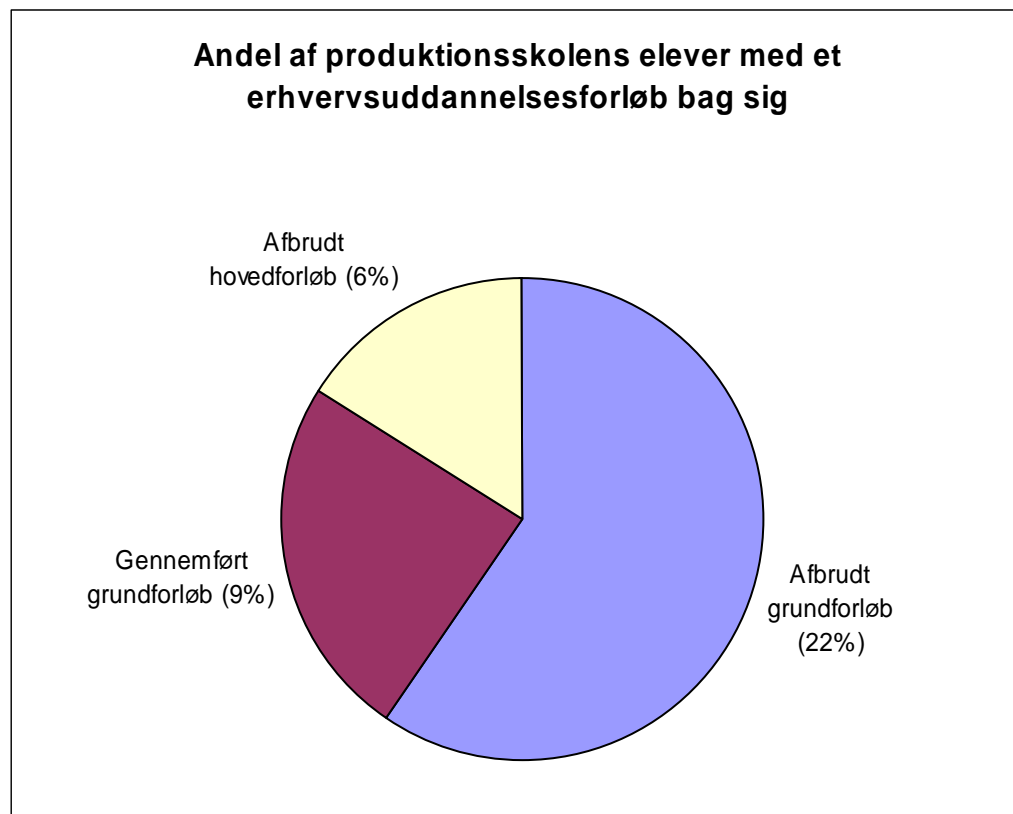


Kilde: UNI-C.

Det ændrede rekrutteringsgrundlag betyder at en stadig større del af produktionsskolernes elever har forsøgt at gennemføre ét eller flere grundforløb på en erhvervsskole eller at kvalificere sig til en ungdomsuddannelse uden at det er lykkedes.

Den andel af produktionsskoleeleverne der har en afbrudt erhvervsuddannelse bag sig, omfatter både elever med et afbrudt grundforløb, elever med et gennemført grundforløb og elever med et afbrudt hovedforløb. Figur 2 viser fordelingen af de tre typer afbrud. Størstedelen af den nye store elevgruppe med en erhvervsskolebaggrund er elever der er faldet fra grundforløbet da 22 % af produktionsskolens samlede elevgruppe har et afbrudt grundforløb bag sig.

Figur 2



Kilde: UNI-C.

Umiddelbart kan det undre at elever der har gennemført et grundforløb, vælger et produktionsskoleophold. Ifølge elevudsagn på skolebesøgene er årsagen ofte at de ikke har fået en praktikplads. Eleverne bruger dermed ventetiden på en produktionsskole, mens de leder efter en praktikplads eller undersøger alternative muligheder. Siden januar 2005 er alle produktionsskolernes elever blevet målgruppevurderet af Ungdommens Uddannelsesvejledning inden de begynder på en produktionsskole. Det betyder at de unge der blot mangler en praktikplads, ikke længere starter på en produktionsskole, medmindre andre forhold taler for det.

### 3.1.1 Elevernes uddannelsesforløb et år efter produktionsskoleopholdet

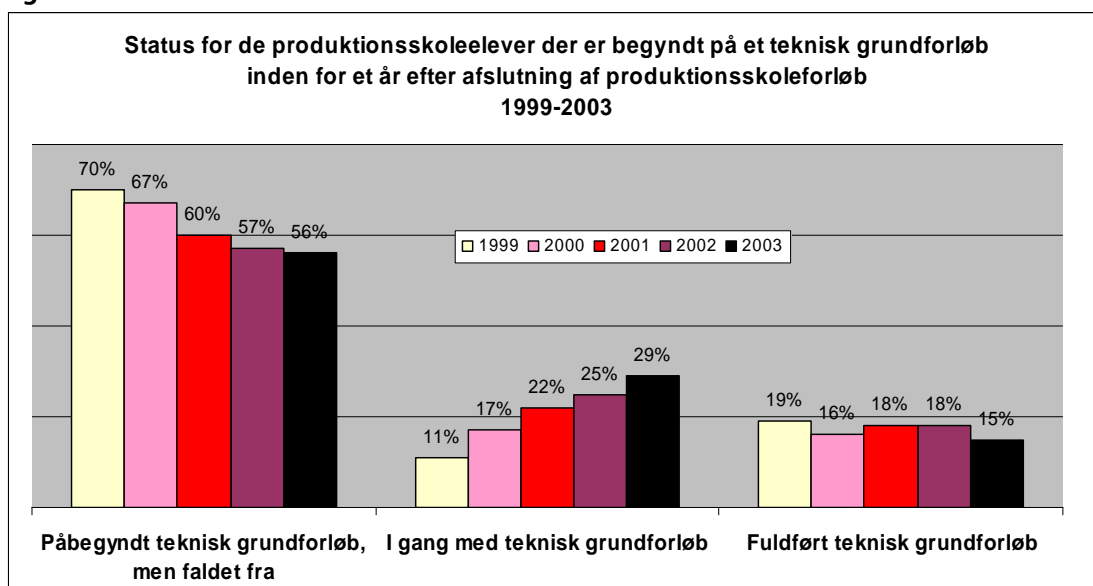
Registerundersøgelsen viser produktionsskoleelevernes uddannelsesforløb inden for det første år efter produktionsskoleopholdet. I 2003 var 40 % af produktionsskolens elever begyndt på en kompetencegivende ungdomsuddannelse et år efter deres produktionsskoleforløb. Nogle af disse

elever var også faldet fra den påbegyndte uddannelse igen, men ca. 30 % af produktionsskolens elever var stadig i gang med eller havde fuldført en kompetencegivende uddannelse eller et erhvervsrettet grundforløb inden for det første år efter produktionsskoleforløbet.

I perioden 1999-2003 begyndte ca. 30 % af produktionsskolens elever et grundforløb på teknisk skole inden for det første år efter produktionsskoleforløbet. I absolutte tal dækker det ca. 3500 elever. Figur 3 viser at på trods af grundforløbets fleksible struktur og den brede indføring i fagområderne er det stadig ikke alle elever der er i stand til at gennemføre et grundforløb uden yderligere støtte. En stor del af de produktionsskoleelever der begynder et grundforløb på en teknisk skole, er faldet fra inden der er gået et år. I 1999 var 70 % af de tidligere produktionsskoleelever faldet fra teknisk grundforløb inden for det første år. I 2003 var dette frafald reduceret til 56 %.

I perioden 1999-2003 er der sket en stigning fra 11 % til 29 % i andelen af produktionsskoleelever der stadig var i gang med det begyndte grundforløb efter et år. Andelen af elever der har fuldført grundforløbet inden for et år efter et produktionsskoleforløb, har ligget stabilt på ca. 20 % i samme periode.

**Figur 3**



Kilde: UNI-C

Stigningen i elever der stadig er i gang med grundforløbet på teknisk skole, stemmer overens med nedgangen i andelen af produktionsskoleelever der falder fra teknisk skole inden for det første år. De tekniske skoler er altså blevet bedre til at fastholde de tidligere produktionsskoleelever i grundforløbet, men de er ikke blevet bedre til at få produktionsskoleeleverne igennem grundforløbet i løbet af et år.

Selvom tendensen går imod en bedre fastholdelse af eleverne på de tekniske grundforløb, er der stadig 56 % af produktionsskoleeleverne der falder fra grundforløbet. I sammenligning med det generelle frafald på erhvervsskolernes grundforløb, der ifølge Undervisningsministeriets tal er 35 %, har produktionsskoleeleverne en større risiko for frafald. Derfor er der behov for en særlig indsats over for denne elevgruppe.

### Elevernes veje mellem de to skoleformer

Elevernes bevægelser mellem de to skoleformer er ikke et simpelt og lineært forløb, men består af en række forskellige muligheder for overgange mellem produktionsskolerne og erhvervsskolerne. Overgangene er enten almindelige udslusnings- og frafaldsovergange eller organiseret som kombinationsforløb.

Tabel 1 illustrerer elevernes mulige veje mellem produktionsskoler og erhvervsskoler. Elevernes veje er samtidig de berøringsflader mellem produktionsskoler og erhvervsskoler som skoleformerne kan samarbejde om.

**Tabel 1**  
**Elevernes mulige veje mellem produktionsskoler og erhvervsskoler**

Model	Elevers udgangspunkt	Vej	Elevers foreløbige slutposition
1.	Produktionsskole	Brobygnings-/kombinationsforløb	Erhvervsskole
2.	Produktionsskole	Brobygnings-/kombinationsforløb	Produktionsskole
3.	Erhvervsskole	Brobygnings-/kombinationsforløb	Erhvervsskole
4.	Produktionsskole	Udslusning	Erhvervsskole
5.	Erhvervsskole	Frafald	Produktionsskole (siden 2005 via Ungdommens Uddannelsesvejledning)

*Model 1-3* illustrerer at brobygnings- eller kombinationsforløb henvender sig til både produktionsskoleelever og erhvervsskoleelever. For produktionsskoleeleverne kan et kombinationsforløb føre til at nogle elever fortsætter på erhvervsskolen. Andre fortsætter på produktionsskolen men med en mere afklaret indsigt i erhvervsuddannelsens grundforløb. Erhvervsskoleelever kan bru-

ge kombinationsforløbet til at få en mere praktisk baseret undervisning i en periode for herefter at vende tilbage til undervisningen på erhvervsskolen.

*Model 4* beskriver forløbet for de elever der udluses til et grundforløb på en erhvervsskole efter et forberedende forløb på en produktionsskole.

*Model 5* omhandler de elever der falder fra en erhvervsuddannelse og herefter begynder på et produktionsskoleforløb. Eleverne kan senere indgå i et kombinationsforløb (model 1 og 2) og på ny blive udluset til et grundforløb på erhvervsskolen. Siden 1. januar 2005 har Ungdommens Uddannelsesvejledning stået for målgruppevurdering af elever til produktionsskolerne. De elever der falder fra et grundforløb, skal derfor først visiteres af Ungdommens Uddannelsesvejledning inden de kan begynde på en produktionsskole.

## 3.2 Status over samarbejdet

Som tidligere nævnt har produktionsskolerne samarbejde på mange forskellige niveauer. De har både samarbejde der involverer eleverne i kombinationsforløb, og der er samarbejde mellem skolernes medarbejdere. Spørgeskemaundersøgelsen afdækker omfang og typer af produktionsskolernes samarbejde med henholdsvis tekniske skoler og andre kompetencegivende ungdomsuddannelser i 2004 – fem år efter produktionsskolelovens trådte i kraft. Hovedkonklusionerne fra undersøgelsen præsenteres i følgende afsnit.

### 3.2.1 Samarbejdspartnere

65 ud af de 93 produktionsskoler der har deltaget i spørgeskemaundersøgelsen, angiver at de har samarbejde med én eller flere tekniske skoler. Desuden angiver skolerne at de i et mindre omfang har samarbejde med andre kompetencegivende ungdomsuddannelser. Af tabel 2 fremgår det hvor mange af de 93 produktionsskoler i spørgeskemaundersøgelsen der har samarbejde med kompetencegivende uddannelser. I spørgeskemaet var samarbejdet med de kompetencegivende ungdomsuddannelser opdelt i henholdsvis "Brobygnings-/kombinationsforløb og "Andet samarbejde". "Andet samarbejde" var defineret som "andre forsøgsordninger der har til formål at kvalificere eleverne til at gå i gang med/gennemføre grundforløbet på en kompetencegivende uddannelsesinstitution" og "andet samarbejde eller netværk på ledelses- eller medarbejderniveau, fx samarbejde mellem vejledere eller sparringsnetværk".

**Tabel 2****Produktionsskolernes samarbejde med kompetencegivende ungdomsuddannelser i 2004**

	Brobygnings-/kombinationsforløb	Andet samarbejde
Tekniske skoler	36 skoler	55 skoler
Handelsskoler	13 skoler	37 skoler
Hf, VUC og lign.	17 skoler	37 skoler
SOSU	6 skoler	26 skoler
Pædagogisk grunduddannelse (pgu)	2 skoler	14 skoler
Landbrugsuddannelser	9 skoler	12 skoler
Andre	6 skoler	22 skoler

Kilde: SFI-Survey.

I 2004 var tekniske skoler den skoleform som flest produktionsskolerne samarbejdede med. 36 produktionsskoler angiver at de har brobygnings-/kombinationsforløb med teknisk skole, og 55 skoler angiver at de har andet samarbejde med tekniske skoler. Kun 13 produktionsskoler havde brobygnings-/kombinationsforløb med en handelsskole, og 37 produktionsskoler havde andet samarbejde med handelsskolerne. Tabellen viser også at produktionsskolernes samarbejde med de kompetencegivende ungdomsuddannelser oftere knytter sig til andre typer samarbejde end kombinationsforløb.

Nogle af produktionsskolerne har udelukkende samarbejde med én type ungdomsuddannelse, og andre har samarbejde med flere forskellige uddannelser. Tabel 3 viser fordelingen af produktionsskoler der i 2004 udelukkende havde samarbejde med tekniske skoler; produktionsskoler der kun havde samarbejde med andre kompetencegivende institutioner end tekniske skoler, og produktionsskoler der både har samarbejde teknisk skole og andre kompetencegivende uddannelser.

**Tabel 3****Produktionsskolers samarbejde med henholdsvis tekniske skoler og med andre kompetencegivende ungdomsuddannelser i 2004**

Samarbejde kun med teknisk skole	17 skoler
Samarbejde kun med andre kompetencegivende uddannelser	16 skoler
Samarbejde både med teknisk skole og andre kompetencegivende uddannelser	47 skoler

Kilde: SFI-Survey.

En produktionsskole der har etableret et samarbejde med én type uddannelsesinstitution, har tilsyneladende lettere ved også at samarbejde med andre typer institutioner. Tilsvarende er det mindre udbredt at samarbejdet mellem produktionsskolen og teknisk skole er det eneste samar-



bejde produktionsskolen er involveret i. Det tyder på at når produktionsskolen først har samarbejde med én uddannelsesinstitution, kan det have en positiv afsmitning så den også etablerer samarbejde med andre uddannelser.

### 3.2.2 Typer af samarbejde

Tabel 4 illustrerer hvor mange produktionsskoler der indgik i de forskellige typer samarbejde med teknisk skole i 2004.

**Tabel 4**  
**Produktionsskolers samarbejder med tekniske skoler i 2004**

Brobygnings-/kombinationsforløb	36 skoler
Netværk mellem lærere/vejledere	51 skoler
Netværk mellem ledere	39 skoler

Kilde: SFI-Survey.

Spørgeskemaundersøgelsen viser at den mest udbredte form for samarbejde mellem produktionsskoler og tekniske skoler er netværkssamarbejde mellem henholdsvis lærere/vejledere på de samarbejdende skoler. 51 produktionsskoler angiver at de har netværkssamarbejde med tekniske skoler, mens 39 produktionsskoler har netværk mellem lederne på skolerne. Samarbejde om kombinations- og brobygningsforløb er ikke så udbredt som netværk mellem lærere/vejledere.

Overordnet er produktionsskolernes og de tekniske skolers samarbejde om kombinationsforløb ikke særligt udbredt. Kun 36 ud af 93 produktionsskoler angiver at de har kombinationsforløb med teknisk skole. Samarbejde gennem netværk er betydelig mere udbredt end samarbejdet om kombinationsforløbene. I det følgende gennemgås de barrierer der er for samarbejdet mellem produktionsskoler og tekniske skoler.

### 3.2.3 Barrierer for samarbejde mellem produktionsskoler og tekniske skoler

I dette afsnit beskrives de faktorer som spørgeskemaundersøgelsen og selvevalueringerne identificerer som generelle barrierer for at de to skoleformer etablerer et samarbejde. Det viser sig at barriererne i høj grad knytter sig til holdnings- og erfaringsmæssige forhold på de to skoleformer.

#### Holdningsmæssige barrierer

Produktionsskolerne udtrykker både i selvevalueringsrapporterne og i spørgeskemaundersøgelsen at de tekniske skoler kan have holdningsmæssige barrierer for at indgå i et samarbejde. 71 % af de produktionsskoler der har et samarbejde med erhvervsskoler, mener at "manglende anerkendelse af produktionsskolen som uddannelsestilbud" ofte eller nogle gange er en barriere for at etablere et kombinationsforløb. Samtidig mener 65 % af de produktionsskoler der har et samar-

bejde, at "forskellige kulturer på skolerne" ofte eller nogle gange har været en barriere for et succesfuldt kombinationsforløb.

Produktionsskolerne angiver i deres selvevalueringsrapporter at det er vanskeligt at slå igennem på de tekniske skoler med budskabet om at starte et samarbejde om kombinationsforløb. Produktionsskolerne mener at det oftest er dem der henvender sig til erhvervsskolerne. Kun i sjældne tilfælde henvender erhvervsskolerne sig til produktionsskolerne når de har elever der kunne have brug for en anden type forløb i en periode. Greve Produktionsskole skriver i deres selvevalueringsrapport:

*Set fra produktionsskolernes side er det en svaghed, at samarbejdet med erhvervsskolerne altid kommer til at foregå på erhvervsskolernes præmisser. Vores erfaringer er, at det er produktionsskolen, der ønsker et samarbejde og erhvervsskolen, der afgør betingelserne for samarbejdet.(..). I erhvervsskolernes samlede arbejde er produktionsskolerne en ganske lille brik og bliver i den forstand ubetydelig.*

Ifølge de tekniske skoler skyldes vanskelighederne at de tekniske skoler gennem de seneste år har været involveret i fusioner og efterfølgende omstrukturering af skolerne. Det har gjort det vanskeligt for de tekniske skoler at prioritere samarbejde med produktionsskolerne. Ydermere udgør de produktionsskoleelever der begynder en erhvervsuddannelse, kun en lille andel af erhvervsskolernes samlede elevtal. Ifølge selvevalueringsrapporterne udgjorde elever der havde været på produktionsskole før eller efter et ophold på et grundforløb, 6,8 % af EUC- Syds 951 årselever på grundforløbet i 2004. På Randers Tekniske Skole var andelen af tidligere produktionsskoleelever 4,8 % af det samlede årselevtal på grundforløbene.

I lyset af regeringens målsætning om at 95 % af en ungdomsårgang skal have en kompetencegivende ungdomsuddannelse, vurderer evalueringsgruppen at erhvervsskolerne bør have et meget større fokus på den svageste del af elevgruppen. Ofte vil netop eleverne fra produktionsskolerne have behov for særlig opmærksomhed. Et velfungerende samarbejde om kombinationsforløb med produktionsskolerne kan desuden bidrage til at fastholde frafaldstruede elever på erhvervsskolerne. Der er dog også tekniske skoler der både i selvevalueringsrapporterne og på skolebesøgene giver udtryk for at et samarbejde med produktionsskolerne vil kunne kvalificere deres arbejde med at øge elevernes gennemførelse af uddannelsen.

### **Manglende erfaring som barriere**

Der er stor forskel på hvilket kendskab man har til hinandens skoleformer blandt de produktionsskoler og tekniske skoler der indgår i evalueringen. Det følger naturligt af at der er stor forskel på hvor meget erfaring skolerne har med at samarbejde.

I Randers-området har der været et mangeårigt og veludbygget samarbejde mellem teknisk skole og produktionsskolerne. På Bornholm deltager erhvervsskolen, produktionsskolen og folkeskolen i et forsøgsarbejde som betyder at erhvervsskolen og produktionsskolen fremover vil udvikle deres samarbejde endnu mere. I Sønderjylland har erhvervsskolerne og produktionsskolerne i en længere årrække forsøgt at formulere en samarbejdsaftale, men det er endnu ikke lykkedes skolerne at nå til enighed om aftalens indhold. Enkelte produktionsskoler på Københavns vestegn samarbejder om at få en samarbejdsaftale med TeSe – Teknik og Serviceskolen. Det er altså tydeligt at der er meget store forskelle på de erfaringer og vilkår der gør sig gældende for produktionsskolernes samarbejde med teknisk skole.

De tekniske skoler der har erfaring med samarbejde med produktionsskolerne fra forsøg mv., giver udtryk for at kendskabet til produktionsskolernes særlige undervisningstilbud har været et vigtigt parameter i det fortsatte samarbejde. Selvevalueringsgruppen fra Randers Tekniske Skole skriver:

*Som tidligere nævnt er der blevet udviklet et meget nært kollegialt sammenhold [igennem forsøgene, red.], og på trods af de forskellige virksomhedskulturer er der skabt en fælles indsigt og et givende "grundlag for at finde en positiv platform med" den unge uddannelsessøgende/aktive" i centrum.*

Skolebesøgene og selvevalueringsrapporterne viser at de skoler der har haft samarbejde på forsøgsbasis, bygger deres videre samarbejde på de personlige og uformelle relationer der opstod gennem forsøgsarbejdet. Ofte er der ikke opbygget egentlige institutionelle systemer der sikrer fortsat samarbejde eller etablering af nye samarbejdsrelationer.

Evalueringsgruppen vurderer at samarbejdet ikke er tilstrækkeligt udbygget og forankret. Skolerne må udnytte deres fælles muligheder for at tilrettelægge fleksible erhvervsrettede forløb hvor produktionsskolernes undervisning og grundforløbsundervisning på erhvervsskolernes integreres og understøtter hinanden. Det skal sikre at elever med behov for ekstra støtte får bedre mulighed for at begynde en erhvervsuddannelse. Det obligatoriske samarbejde skal også sikre at den positive synergieffekt der opstår når der først er skabt samarbejde med én type institution, udnyttes så produktionsskolerne på sigt bliver involveret i samarbejde med flere typer ungdomsuddannelser. Det udbyggede samarbejde kan forbedre produktionsskolernes mulighed for at støtte og tilbyde fleksible overgange til flere forskellige typer uddannelser og dermed til en større gruppe af skolens elever.

---

## Evalueringsgruppen anbefaler

- at Undervisningsministeriet via lovgivningsændringer forpligter både produktionsskoler og erhvervsskoler til at samarbejde med hinanden. Produktionsskolerne skal som minimum indgå i et samarbejde med den erhvervsskole som de udsluser flest elever til, men gerne med flere erhvervsskoler. Det anbefales at parterne på området i fællesskab formulerer det mere præcise indhold af loven.

---

### 3.2.4 Omfang og betydning af skriftlige aftaler

Samarbejdet mellem produktionsskoler og erhvervsskoler kan være af formel karakter, det vil sige baseret på skriftlige aftaler, eller af mere uformel karakter hvor samarbejdet afhænger af de involverede parters gode vilje og personlige kendskab til hinanden. I spørgeskemaundersøgelsen angiver de produktionsskoler der har samarbejde med tekniske skoler, i hvilket omfang deres samarbejde er baseret på skriftlige aftaler.

Tabel 5 illustrerer fordelingen af skriftlige aftaler i forhold til hvilken type samarbejde produktionsskolen indgår i med en teknisk skole.

**Tabel 5**  
**Skriftlige aftaler fordelt på samarbejdstyper**

Samarbejdsform	Antal produktionsskoler med denne samarbejdsform	Antal produktionsskoler med skriftlig aftale om samarbejde
Brobygnings-/kombinationsforløb	36	19
Netværk mellem lærere/vejledere	51	14
Netværk mellem ledere	39	15

Kilde: SFI-Survey.

Andelen af skriftlige aftaler er størst for de samarbejder der angår kombinationsforløb. Netværks-samarbejde er oftere af mere uformel karakter. De selvevaluerende produktionsskoler og tekniske skoler har meget varierende syn på de skriftlige aftalers betydning for samarbejdets karakter.

Produktionsskolerne i Sønderjylland giver udtryk for at de er glade for det uformelle netværks-samarbejde de har med EUC Syd. Skolerne opfatter det uformelle samarbejde som en dynamisk

arbejdsform hvor der hurtigt kan iværksættes en indsats der er tilpasset elevernes individuelle behov. Svagheden ved det uformelle samarbejde er at det ofte er baseret på enkeltpersoner som ikke er forpligtede til at videregive opgaver og informationer. Samtidig risikerer skolerne at samarbejdet ophører hvis de involverede personer holder op på skolerne.

I spørgeskemaundersøgelsen angiver produktionsskolerne hvilken betydning de skriftlige aftaler har for at samarbejdet med teknisk skole bliver en succes. Skolerne er blevet bedt om at angive deres svar på en skala fra 0-10 hvor 10 betyder at skolen "tillægger de skriftlige aftaler en afgørende betydning", og 0 betyder at "de skriftlige aftaler stort set ingen betydning har for samarbejdets succes".

For de produktionsskoler der har haft samarbejde om kombinationsforløb baseret på skriftlige aftaler, er den gennemsnitlige vurdering af skriftlige aftalers betydning på 7,4. Skoler der har erfaring med en skriftlig aftale, vurderer altså at skriftligheden har betydning.

Evalueringsgruppen vurderer at de skriftlige aftaler sikrer at rammerne og ansvarsfordelingen i samarbejdet er tydelig. Ved at have en skriftlig aftale som grundlag for samarbejdet sikrer både produktionsskolerne og de tekniske skoler at der er kontinuitet i forløbene, og at elevernes uddannelsesforløb er uafhængige af personlige relationer mellem skolerne. I appendiks D er præsenteret et udkast til rammeindhold for en samarbejdsaftale. Skolerne bør i deres virksomhedsplan formulere hvilken funktion den skriftlige samarbejdsaftale har i skolens løbende arbejde med at udsluse eleverne til uddannelse

---

### **Evalueringsgruppen anbefaler**

- at Undervisningsministeriet forpligter produktionsskolerne og erhvervsskolerne til at indgå samarbejde der er baseret på skriftlige aftaler, for at sikre samarbejdets kvalitet og vedvarende status.
  - at produktionsskolerne og erhvervsskolerne offentliggør samarbejdsaftalerne på deres hjemmesider så de kan inspirere og udveksle viden med hinanden om aftalernes udformning og indhold.
-



## 4 Samarbejde om kombinationsforløb

Samarbejde om kombinationsforløb er det samarbejde mellem produktionsskoler og erhvervsskoler der direkte involverer elever. Kombinationsforløb er undervisningsforløb der indeholder elementer fra undervisningen på produktionsskolen og på grundforløbet i en erhvervsuddannelse. Kombinationsforløb er derfor oplagte til at bygge bro mellem de to skoleformer og skabe en glidende og individuelt tilrettelagt overgang til erhvervsuddannelsessystemet. Det giver eleverne mulighed for at høste erfaringer med krav og indhold i en erhvervsuddannelse samtidig med at de er tilknyttet produktionsskolens værkstedstilbud og tætte lærerkontakt og vejledning. Forløbene kan også bruges til at give frafaldstruede elever på erhvervsskolen en mulighed for, i en periode, at få et mere praktisk anlagt forløb inden for erhvervsuddannelsens område.

Dette kapitel kortlægger udbredelsen af kombinationsforløb og beskriver nogle årsager til at skolerne ikke i højere grad etablerer kombinationsforløb. Kapitlet afsluttes med nogle bud på hvordan antallet af kombinationsforløb kan øges.

### 4.1 Status over skoler med kombinationsforløb

Spørgeskemaundersøgelsen viser at 36 produktionsskoler havde et kombinationsforløb med en teknisk skole i 2004. Når skolerne angiver at de har kombinationsforløb, er det ikke nødvendigvis ensbetydende med at de reelt har elever i kombinationsforløb. Det kan virke paradoksalt, men det kan skyldes at produktionsskolen og erhvervsskolen har en principaftale om at forløbene kan oprettes, men at de af forskellige årsager ikke kommer i gang. På 7 af de 36 skoler var der ingen elever på forløbene, 16 skoler havde 1-7 elever involveret, mens 10 skoler havde 10 eller flere elever involveret. I alt var der 258 elever på produktionsskolerne der indgik i kombinationsforløb i 2004. Ud fra registerundersøgelsens opgørelse af at der var ca. 10.000 elever på produktionsskoleophold i 2004, svarer det til 2,6 % af det samlede elevtal.

Forstanderne på de 36 produktionsskoler med kombinationsforløb vurderer at omkring 25 % af deres elever har mulighed for at indgå i et kombinationsforløb. 6 af forstanderne vurderer at andelen af elever der kan få glæde af et kombinationsforløb, er 50 % eller derover. Evalueringsgruppen finder det paradoksalt at der er så stor uoverensstemmelse mellem det faktiske antal

elever der deltager i kombinationsforløb, og den elevandel der ifølge forstanderne kan få glæde af et kombinationsforløb. Den lave andel af deltagende elever står også i kontrast til at 77 % af de produktionsskoler der har erfaring med kombinationsforløb, mener at forløbene i høj eller nogen grad har haft den ønskede effekt. Dokumentationen tyder alt i alt på at der er et uudnyttet potentiale af elever der kunne have glæde af et kombinationsforløb. Derfor vurderer evalueringsgruppen at produktions- og erhvervsskolerne må prioritere at oprette kombinationsforløb og sikre at alle potentielle elever bliver tilbudt at indgå i et forløb.

---

### **Evalueringsgruppen anbefaler**

- at produktionsskolerne og erhvervsskolerne i fællesskab udarbejder procedurer så de kan sikre at alle elever der vurderes at kunne få et positivt udbytte, tilbydes et kombinationsforløb. Dette gælder både elever på produktionsskolerne og frafaldstruede elever på erhvervsskolerne.

---

## **4.2 Strukturelle barrierer**

Som beskrevet i kapitel 3 vurderer produktionsskolerne at en række kulturelle barrierer gør det vanskeligt for de to skoleformer at samarbejde. Dokumentationen har desuden vist at der også findes en række strukturelle og økonomiske barrierer for at etablere kombinationsforløb. Samarbejde er en forudsætning for at produktionsskolerne kan styrke deres fokus på kombinationsforløbene. Det er derfor væsentligt at skolerne og Undervisningsministeriet arbejder sammen om at skabe incitamentet frem for barrierer. De næste tre afsnit sætter fokus på barriererne og deres mulige løsninger.

### **Ingen formelle krav til erhvervsskolerne om samarbejde**

Produktionsskoleloven fastlægger at produktionsskolerne er forpligtede til at fungere som brobyggere til erhvervsskolerne – og dermed til at tænke i samarbejdsbaner. Erhvervsskolerne har ikke samme lovgivningsmæssige forpligtelse til at samarbejde med produktionsskolerne. Det er imidlertid vigtigt at initiativpligten i forhold til at etablere og vedligeholde et samarbejde er ligeligt fordelt. Det kan være u hensigtsmæssigt at kun den ene part i et samarbejde er forpligtet til at indgå samarbejde om det fælles mål.

Dokumentationen indeholder eksempler på at tekniske skoler har oplevet at få et godt udbytte ud af at samarbejde med en eller flere af områdets produktionsskoler. Selv uden et gensidigt lovkrav mener evalueringsgruppen derfor at erhvervsskolerne bør bruge produktionsskolerne som et aktivt redskab til at nedbringe frafaldet. Styrken i at samarbejde med produktionsskolerne er at de svageste elever kan tilbydes endnu mere fleksibilitet i grundforløbet, og at de bevarer den tætte lærerkontakt og vejledning som produktionsskolernes kan yde.



### **Hele hold eller enkelte elever**

Produktionsskolerne og erhvervsskolerne har begge løbende optag hvilket er en god og fleksibel ramme i forhold til kombinationsforløbene. Det sikrer at der kan oprettes kombinationsforløb når produktionsskolerne har elever til det. Produktionsskolerne nævner dog flere steder i dokumentationen at erhvervsskolerne kræver holdstørrelser på minimum 16 elever hvis en produktionsskole vil etablere et kombinationsforløb.

Da erhvervsskolerne er forpligtede til at optage elever enkeltvis og løbende året rundt, er kravet om etablering af hele hold dog ikke en nødvendig forudsætning for at etablere kombinationsforløb. Især mindre produktionsskoler har ofte kun enkelte elever ad gangen i målgruppen for et kombinationsforløb. Kravet om bestemte holdstørrelser er derfor umiddelbart en barriere for de mange produktionsskoler der ikke kan samle en større gruppe elever på én gang. Selvom holdmodellen udgør en strukturel barriere, er der på nogle af de besøgte produktionsskoler enighed om at modellen også sikrer at eleverne får en mere tryk start på erhvervsskolen fordi de starter på et samlet hold. Denne tryk vurderer skolerne ofte er væsentlig for den svage elevgruppe.

Evalueringsgruppen vurderer at det i praksis vil være meget vanskeligt at oprette hold udelukkende for produktionsskoleelever. Eleverne går ind og ud af produktionsskolen på forskellige tidspunkter af året, og de har forskellige uddannelsesmæssige interesser. Samtidig er der stor risiko for at isolere produktionsskoleeleverne hvis de er placeret på særlige hold. Det vigtigste i et kombinationsforløb er at eleverne får et realistisk billede af en erhvervsuddannelse. Evalueringsgruppen er klar over at tryk elementet også er vigtigt i forbindelse med denne elevgruppe, men vurderer ikke at tryk nødvendigvis skabes ved at samle produktionsskoleeleverne på ét hold. Tryk følelsen kan skabes på andre måder, fx ved at eleverne deltager parvis, eller at eleverne følges tæt i forløbet af både produktionsskolens og erhvervsskolen.

---

### **Evalueringsgruppen anbefaler**

- at produktionsskolerne og erhvervsskolerne løbende opretter kombinationsforløb så elever altid kan komme i gang med et forløb. Det løbende optag i kombinationsforløb forudsætter at erhvervsskolerne er opmærksomme på at skabe tryk rammer for produktionsskoleeleverne når de indsluses i uddannelsesmiljøet.

---

#### **4.2.1 Ansvar for kombinationsforløbet**

Vejlederen på produktionsskolen er den naturlige initiativtager til kombinationsforløbene. Det er vejlederen der samarbejder med eleven om at udarbejde en forløbsplan og vejleder eleven om fremtidige muligheder. Når der skal tages kontakt til erhvervsskolen i forbindelse med kombinationsforløbene, oplever vejlederen ofte at det er vanskeligt at finde frem til de personer der har det

*Sammenhænge mellem produktionsskoler og erhvervsskoler*

relevante ansvar. Mange erhvervsskoler er meget store og har afdelinger geografisk spredt over et større område. Produktionsskolerne er ofte i tvivl om hvor de skal henvende sig – til den lokale afdeling eller hovedafdelingen – og til hvem? Produktionsskolerne har flere steder i dokumentationen givet eksempler på at de har henvendt sig til erhvervsskoler, men at sagen er gået i stå fordi erhvervsskolen heller ikke selv havde overblik over hvem der skulle tage sig af henvendelsen.

---

### **Evalueringsgruppen anbefaler**

- at erhvervsskolerne giver en person det overordnede ansvar for samarbejdet med produktionsskolerne om kombinationsforløb, og at erhvervsskolen informerer produktionsskolerne om hvem der er den ansvarlige.

---

## **4.3 Lovmæssige og økonomiske barrierer**

Ud over de strukturelle barrierer peger selvevalueringsrapporterne og skolebesøgene på at der også er en række lovmæssige og økonomiske barrierer for kombinationsforløbene.

### **Lovmæssige rammer**

Kombinationsforløb kan etableres inden for rammerne af tre forskellige lovgivninger: lov om brobygning i regi af Ungdommens Uddannelsesvejledning, produktionsskoleloven og erhvervsuddannelsesloven.

*Lov om brobygning* gør det muligt at en elev under 19 år kan få sammensat et undervisnings- og vejledningsforløb der indeholder både et produktionsskoleforløb og en periode på en erhvervsuddannelse eller en anden kompetencegivende ungdomsuddannelse. Brobygningen skal ligge i forlængelse af elevens folkeskoleforløb og skal initieres af Ungdommens Uddannelsesvejledning.

*Produktionsskoleloven* giver mulighed for at en tredjedel af et produktionsskoleophold kan afvikles inden for en anden uddannelse så længe denne anden uddannelse er omfattet af en uddannelseslov. Den såkaldte 1/3-regel giver derfor produktionsskolerne mulighed for at tilrettelægge forløb hvor eleven modtager undervisning på en erhvervsskole i løbet af sit produktionsskoleophold.

*Erhvervsskoleloven* giver erhvervsskoler mulighed for at forlægge undervisning til en anden uddannelsesinstitution hvis indholdet defineres tydeligt i forhold til grundforløbets elementer.

## **Taxameterfinansiering af kombinationsforløb**

Uanset hvilken lovgivningsmæssig ramme et kombinationsforløb foregår under, finansieres det gennem taxametersystemet. Skolerne modtager kun betaling for eleven i den periode eleven er til stede på uddannelsen.

*Kombinationsforløb under lov om brobygning* finansieres gennem taxametertilskud til den institution hvor eleverne er indskrevet. Det betyder at forløb hvor eleverne deltager parallelt i to skoleformer, fx to dage det ene sted og tre dage det andet sted, udløser taxametertilskud der dækker udgifterne i de dage/den periode hvor eleven faktisk er på den pågældende skole.

*Kombinationsforløb under 1/3-reglen:* Den del af undervisningen der foregår på teknisk skole i forbindelse med et kombinationsforløb, betales af produktionsskolen. Produktionsskolen bliver ved med at hjemtage taxameteret for eleven, men afleverer en del til erhvervsskolen svarende til de dage eleven opholder sig der. Der er også mulighed for at erhvervsskolen i stedet hjemtager taxameteret for eleven i kombinationsforløbet. Der er imidlertid meget administration forbundet med den model, så det er oftest den første der bruges.

Skolerne forhandler sig frem til det beløb der skal betales for undervisningen, på grundlag af undervisningstaxameterets størrelse. Da det almindelige undervisningstaxameter på teknisk skole er højere end det taxameter produktionsskolen hjemtager, udbetaler staten et tillægstaxameter til produktionsskoler med kombinationsforløb på tekniske skoler. Produktionsskolerne skal altså betale deres eget taxameterbeløb og tillægstaxameteret til teknisk skole for de dage hvor eleven undervises der.

*Kombinationsforløb som forlagt undervisning:* Den forlagte undervisning finansieres af erhvervsskolen der betaler produktionsskolen for hver elev der deltager i forløbet. Eleven er stadig indskrevet på grundforløbet, og erhvervsskolen hjemtager taxameteret for eleven. Det beløb der betales for den forlagte undervisning, forhandles på plads mellem de to skoler på baggrund af skolerne taxameterberegninger.

Evalueringsgruppen vurderer at det er u hensigtsmæssigt at kombinationsforløb er underlagt flere forskellige lovmæssige rammer. Hvis én eller flere produktionsskoler eller en erhvervsskole vil lave kombinationsforløb, er der forskellige vilkår alt efter elevernes alder og hvilken skoleform der er initiativtager. Dokumentationen tyder også på at ikke alle produktionsskoler og erhvervsskoler har det fulde overblik over mulighederne og vilkårene i lovgivningen.

---

## Evalueringsgruppen anbefaler

- at Undervisningsministeriet skaber et lovgivningsmæssigt grundlag der sikrer etableringen af kombinationsforløb. Lovgrundlaget bør være så enkelt og sikre at parterne i kombinationsforløbene har ensartede økonomiske muligheder og vilkår.

---

### Problemer med tomme pladser på produktionsskolen

Når produktionsskoleelever deltager i kombinationsforløb på en anden institution, fx to til tre dage om ugen i en længere periode, står elevens plads på produktionsskolen tom de pågældende dage. Den tomme (deltids)plads kan ikke umiddelbart udfyldes af andre elever da produktionsskolen skal være et fuldtidstilbud. Produktionsskolen modtager ikke taxametergodtgørelse i de dage, men kan ikke fylde op med andre elever. Besøg og selvevalueringsrapporter giver et tydeligt indtryk af at produktionsskolerne oplever at der dermed er et økonomisk tab forbundet med at have elever i kombinationsforløb trods det statslige tillægstaxameter. Hertil giver produktionsskolerne udtryk for at der er en del administrative udgifter knyttet til forløbene. Greve Produktionshøjskoles skriver i deres selvevalueringsrapport:

*Som det er i dag, skal produktionsskolerne betale for kombinationsforløb på erhvervsskolerne, og selvom produktionsskolerne i den forbindelse modtager et tillægstaxameter, dækker produktionsskolens almindelige taxameter plus tillægstaxameteret ikke omkostningerne ved køb af kombinationsforløb samt de ekstra vejleder- og lærer- og administrationsressourcer, der skal til i forbindelse med etablering, afvikling og evaluering af forløbene.*

Spørgeskemaundersøgelsen støtter indtrykket fra besøg og selvevalueringsrapporter. Her angiver produktionsskoleforstanderne at "manglende" eller "for få ressourcer" er den største barriere for at lave kombinationsforløb med teknisk skole. 81 % af de produktionsskoler der har samarbejde med teknisk skole, angiver at ressourcespørgsmålet ofte eller nogle gange er en barriere. Samtidig mener lidt over 70 % af forstanderne at tilførsel af særlige økonomiske ressourcer er en forudsætning for at kombinationsforløb bliver en succes. Samme andel peger på at en taxameterudligning har stor betydning for at kombinationsforløbene lykkes.

### Manglende brug af tillægstaxameteret

Foreningen af Produktionsskoler og Produktionshøjskoler (FPP) har oplyst at 19 skoler gjorde brug af tillægstaxameteret i 2004 til dækning af 21 årselever – det vil sige 21 x 40 ugers forløb på teknisk skole. Det skal sammenholdes med at 36 produktionsskoler i spørgeskemaundersøgelsen angiver at de havde kombinationsforløb det år. Undervisningsministeriet havde budgetteret med

at tildele tillægstaxameter til 126 årselever. Produktionsskolerne har således kun brugt en ottendedel af de afsatte midler til udligning af taxametrene.

Udsagn på besøgene og i selvevalueringsrapporterne tyder på at en del produktionsskoler oplever at tillægstaxametret ikke dækker de administrative udgifter der er forbundet med kombinationsforløb. En anden årsag til at produktionsskolerne ikke anvender tillægstaxametret, kan være manglende kendskab til det.

### **Forenkling af finansieringen af kombinationsforløb**

Dokumentationen viser at den nuværende økonomiske struktur for finansiering af kombinationsforløb ikke fremmer formålet om at oprette så mange forløb som der er elever til. Evalueringsgruppen vurderer derfor at der bør laves nye økonomiske rammer for kombinationsforløb. Der er i dag afsat en pulje til udbetaling af tillægstaxameter. I 2004 var puljen på 2.860.200 kr., men den blev, som nævnt, kun anvendt i meget begrænset omfang. Der er således en del afsatte midler som ikke bruges.

Ud over problemet med tomme pladser har produktionsskolerne en del ekstra udgifter til administration og vejledning i forbindelse med kombinationsforløb. Evalueringsgruppen vurderer at det er vigtigt at der ikke ligefrem er økonomiske barrierer for at etablere kombinationsforløb.

---

### **Evalueringsgruppen anbefaler**

- at Undervisningsministeriet beregner et særligt taxametertilskud til elever i kombinationsforløb, et kombinationstaxameter, der er højere end det nuværende produktionsskoletaxameter. Taxametret tilfalder produktionsskolen for de dage hvor eleven på kombinationsforløbet opholder sig på produktionsskolen. Erhvervsskolen modtager sit almindelige taxameter for de dage hvor eleven opholder sig der. For at sikre at skolernes udgifter rent faktisk dækkes, skal den pulje der i dag er afsat til tillægstaxameter, placeres i det nye kombinationstaxameter.

- at Undervisningsministeriet overvejer at motivere produktionsskolerne til at etablere kombinationsforløb ved at udbetale et igangsættelsesbeløb.



# 5 Samarbejde om overgange

Kombinationsforløbene giver produktionsskoleeleverne en gradvis overgang mellem produktionsskole og erhvervsskole. Mange elever udsluses dog direkte fra produktionsskolen til et grundforløb uden at deltage i et kombinationsforløb. I 2003 startede 30 % af produktionsskolens elever på et grundforløb på en erhvervsskole inden for det første år efter afslutningen af produktionsskolen. 56 % af disse elever faldt fra uddannelsen.

Derfor er der et behov for at samarbejde om de almindeligt udslusede elever der bevæger sig fra produktionsskole til erhvervsskole. Selvevalueringerne og skolebesøgene peger på to store indsatsområder for et styrket samarbejde: for det første overgangen fra produktionsskole til erhvervsskole, for det andet dokumentation af elevernes kompetenceudvikling og at skoleformerne udveksler viden om kompetencekrav. I dette kapitel behandles samarbejdet om overgangene. Kompetencekrav, videndeling og dokumentation behandles i kapitel 6.

## 5.1 Udslusning af elever

Eleverne på produktionsskolen kan kun modtage vejledning om uddannelses- og jobmuligheder så længe de er indskrevet på skolen. Når eleven udsluses, ophører skolens vejledningspligt, og vejledningsfunktionen overtages af den modtagende skole eller af Ungdommens Uddannelsesvejledning.

Ud over det almindelige taxameter modtager produktionsskolerne et udslusningstaxameter for de elever der er udsluset til enten uddannelse eller arbejde. I den forbindelse undersøger produktionsskolerne hvor eleverne er fire måneder efter udslusningen. Opfølgningen i forbindelse med udslusningstaxameteret er udelukkende af administrativ karakter og består af den modtagende skoles eller arbejdsplads' skriftlige tilbagemelding til produktionsskolen.

Produktionsskolerne har altså ingen direkte kontakt til de tidligere elever eller til de modtagende skoler. Produktionsskolerne har dermed heller ikke en sikker eller systematisk viden om hvordan det går deres elever på længere sigt, eller om årsagerne til et eventuelt frafald fra den uddannelse de blev udsluset til.

### 5.1.1 Overgangsteam

På besøgene gav nogle produktionsskoler udtryk for at de elever der udsluses til en erhvervsuddannelse, bør følges meget tæt hvis deres chancer for at gennemføre grundforløbet skal forbedres. Som praksis er nu, er der meget begrænsede muligheder for at produktionsskolerne kan vejlede og støtte eleven i udslningsfasen, medmindre eleven på eget initiativ henvender sig til skolen.

Besøg og selvevalueringsrapporter peger på at både produktionsskolerne og erhvervsskolerne mener at et øget samarbejde mellem de to skoleformer kan støtte de svageste elever. Begge skoleformer mener at deres vejledningsindsats bør koordineres. Det har man gjort i Randersområdet. Her har man koordineret vejledningen mellem Randers Tekniske Skole og ungdomsuddannelserne i Randers og omegnskommunerne, herunder produktionsskolerne. Randers Tekniske Skole skriver om vejledningsprojektet:

*Det overordnede mål er at udvikle og implementere et tværkommunalt og tværinstitutionelt vejlednings- og udviklingsforum, hvor ungdomsvejledningerne udvikler et tættere samarbejde med uddannelsesinstitutioner og deres vejledere. Gennem intensiveret samarbejde og opkvalificerende kurser gives kommunale vejledere og vejlederellærere med vejledningsfunktion i uddannelsesinstitutionerne optimale muligheder for at handle koordineret og hurtigt med henblik på at fastholde afbrudstruede unge i uddannelse og tilgodese unge med særlige vejledningsbehov. Med udgangspunkt i dette forum igangsættes og koordineres relevante lokale initiativer i relation til målgruppens behov.*

Som led i dette projekt har skolerne udviklet et fælles dialogdokument. Dokumentet anvendes blandt andet af produktionsskolerne i området og på Randers Tekniske Skole når de vejleder elever der udmeldes. Dokumentet sikrer fx at eleven tilbydes at indgå i et produktionsskoleforløb i stedet for bare at falde fra. Skolerne i Randers gør opmærksom på at modellen begrænses af persondataloven der gør det vanskeligt at overføre informationer om eleverne fra den ene institution til den anden.

Eftersom en stor del af produktionsskoleeleverne falder fra det grundforløb de udsluses til, vurderer evalueringsgruppen at der er brug for en større støtte til produktionsskoleelever i overgangen til den nye skoleform. Det centrale i Randers-modellen er at eleven følges af en vejleder der har indsigt i elevens personlige, faglige og sociale behov. Evalueringsgruppen mener at modellen med fordel kan udvides til at skoleformerne som en fast procedure danner et fælles "overgangsteam" når en elev udsluses til et grundforløb. Overgangsteamets væsentligste rolle er at støtte eleven i overgangen, men teamet kan desuden bruges til vigtig videndeling om hvordan de to skoleformer i øvrigt kan understøtte om hinanden.



Evalueringsgruppen vurderer også at det er væsentligt at involvere forældrene i den koordinerede indsats for de svage og frafaldstruede elever i overgangsteamet. Ifølge mange produktionsskoler har de svage elever ofte en baggrund i et miljø der ikke er uddannelsesvant, og hvor forældrene kan være uforstående over for problemer eller mindre engagerede i elevernes uddannelsesvalg. Samtidig er det væsentligt kun at inddrage forældrene når det kan være til glæde for elevens udvikling.

---

### **Evalueringsgruppen anbefaler**

- at et overgangsteam med enten vejleder eller elevens værkstedslærer fra produktionsskolen og vejleder eller kontaktlærer fra erhvervsskolen følger produktionsskoleeleven når han eller hun begynder på erhvervsskolen. Elevens forældre inddrages hvor det er muligt og gavnligt for elevens udvikling. Teamet følger eleven så længe lærerne og eleven vurderer der er behov for det.

- at erhvervsskolerne jævnligt og systematisk melder tilbage til produktionsskolerne om tidligere produktionsskoleelevers integration i det nye undervisningsmiljø. Tilbagemeldingen skal sikre at produktionsskolerne får en mere sikker og systematisk viden om hvordan det går deres elever på længere sigt.

---

### **Frigørelse af lærerkræfter til overgangsteam**

En koordineret indsats om elevernes udslusning til erhvervsskolen forudsætter at produktionsskolerne tilrettelægger deres værkstedsundervisning på en mere fleksibel måde. I dag er undervisningen på produktionsskolerne organiseret i værksteder hvor der ofte kun er én lærer tilknyttet. Værkstedsundervisningen – og elevgruppen – kræver at læreren er til stede for at supervisere eleverne ved maskinerne så produktionen forløber sikkert. Denne struktur gør det vanskeligt at frigøre lærere der kan bruge tid på at følge de udslusede elever på erhvervsskolen som en del af et overgangsteam.

Evalueringsgruppen mener at produktionsskolerne bør overveje andre strukturer for deres undervisning. Skolerne kan med fordel oprette tolærerværksteder eller teamordninger på tværs af værkstederne. Skolerne kan også organisere en mindre del af undervisningen som fælles aktiviteter uden for værkstederne, fx fælles idrætsundervisning, foredrag eller andre tværgående aktiviteter, så nogle lærere kan frigøres fra værkstedsundervisningen til aktiviteterne i forbindelse med overgangsteamet.

---

### **Evalueringsgruppen anbefaler**

- at produktionsskolerne frigør værkstedslærerne fra værkstedsundervisningen så de kan indgå i de overgangsteam der skal følge eleverne når de udsluses til erhvervsskolerne. Det kan fx ske ved tolærerværksteder, teamordninger eller ved at produktionsskolen organiserer undervisningen i fælles aktiviteter uden for værkstederne.

---

# 6 Kompetencekrav, videndeling og dokumentation

Undervisningen på erhvervsskolernes grundforløb består af både fastlagte og valgfrie moduler og indeholder ofte en række projektføløb. Det indebærer at eleverne blandt andet skal træffe en række individuelle valg, kunne samarbejde med andre elever, vælge mellem forskellige emneområder og arbejde målrettet med en opgave. Ifølge de tekniske skoler er det afgørende at eleverne har disse kompetencer når de starter på grundforløbet.

Ifølge produktionsskoleloven skal et produktionsskoleforløb bidrage til at udvikle elevernes personlige, sociale og faglige kompetencer med henblik på at forbedre deres muligheder i uddannelsessystemet eller på arbejdsmarkedet. Undervisningen understøtter elevernes faglige, sociale og personlige kompetenceudvikling for at give dem de bedst mulige betingelser for at begynde på et erhvervsfagligt grundforløb.

Dette kapitel beskriver hvordan produktionsskolernes værkstedsundervisning og almene undervisning forbereder eleverne til erhvervsuddannelsernes kompetencekrav. I den forbindelse belyses produktionsskolernes viden om og dokumentation af elevernes læring og deres udveksling af viden om de faglige krav på erhvervsskolerne.

## 6.1 Målsætninger for produktionsskolernes undervisning

Produktionsskoleloven beskriver nogle meget overordnede målsætninger for undervisningen. Der er ingen fast læreplan eller pensumbeskrivelse, og loven beskriver i meget overordnede træk at produktionsskolerne skal arbejde med både faglige, sociale og almene kompetencer. På trods af den brede beskrivelse i produktionsskoleloven giver produktionsskolerne selv et ret ensartet billede af hvilke kompetencer de arbejder med at udvikle hos elevgruppen. De selvevaluerende produktionsskoler anvender blandt andet begreberne "kommunikativ kompetence" og "valgkompetence" om det de ønsker eleverne lærer i undervisningsforløbene.

Produktionsskolernes særlige status som en ikke-kompetencegivende uddannelse er grundlaget for de brede rammer. Produktionsskolerne har mulighed for at tilrettelægge forløb der kan tilpasses elever med meget forskellige behov. Men samtidig tilkendegiver en stor del af de deltagende produktionsskoler at de brede rammer giver omverdenen, herunder erhvervsskolerne, et utydeligt billede af undervisningen.

På besøgene sagde eleverne at de før produktionsskoleopholdet havde haft en forestilling om at man ikke lærer noget på en produktionsskole. Eleverne var dog glade for at gå på produktionsskolen, bl.a. fordi opholdet havde givet dem "noget" som de ikke har fået i det ordinære skolesystem, og som de har brug for. De har svært ved at præcisere hvad de lærer, men giver udtryk for at de lærer noget, også selvom mange af eleverne havde opgivet at gå i skole inden de kom på produktionsskolen. På produktionsskolen oplever eleverne at deres indsats bliver vurderet efter nogle mere praktiske og mindre "skoleagtige" kriterier.

### **6.1.1 Værkstedsundervisning**

Produktionsskolernes værksteder dækker ofte de tekniske erhvervsuddannelsers fagområder, fx smedeværksted, tømrerværksted, køkken og tekstilværksted. Mange produktionsskoler har også it-værksteder der knytter an til de forskellige medieuddannelser der findes på erhvervsuddannelsesområdet. Nogle produktionsskoler tilbyder også at elever kan afprøve deres interesser på det merkantile område, fx ved at være på skolens administrationskontor i en periode.

Produktionsskolerne peger dog på at det er de mere generelle kompetencer de lægger vægt på at udvikle hos eleverne gennem værkstedsundervisningen. Vurring Produktionsskole beskriver det vigtige i at se læringen på produktionsskolen som en forberedelse til videre uddannelse:

*Det er en god intro at være på produktionsskole, så man får de grundlæggende ting afklaret – stå op – møde til tiden – lytte – samarbejde – undervisning med relationer til de igangværende opgaver/arbejde, så den unge er bekendt med arbejdsopgaverne, så de er på forkant med de krav, der stilles til en faglig uddannelse. Det kan være et løft, man har brug for, hvis man er uafklaret – manglende skole – undervisning – ordblind – eller andet, hvor der er god hjælp at få på de produktionsskoler (...).*

Produktionsskolerne er særligt bevidste om at eleverne udvikler overordnede sociale kompetencer som at kunne møde til tiden eller samarbejde med andre. Særligt tydeligt er kravet om at eleverne skal møde på produktionsskolen da der ellers trækkes i elevernes skoleydelse. Disse kompetencer er overordnede og ikke specifikt knyttet til bestemte værksteder. For produktionsskolerne er det vigtigste at eleverne overhovedet får lyst til og forudsætninger for at begynde en uddannelse.

Produktionsskoleeleverne kan frit vælge hvilket værksted de ønsker at deltage i. Ofte er der ingen sammenhæng mellem det værksted eleven har deltaget i på produktionsskolen og det grundforløb eleven vælger på erhvervsuddannelsen. Produktionsskolernes prioritering af elevens frie værkstedsvalg og værkstedernes generelle evne til at udvikle sociale kompetencer betyder at der ikke bliver en direkte faglig sammenhæng mellem undervisning i værkstederne på produktionsskoleforløbet og det øvrige erhvervsuddannelsessystem.

Det er evalueringsgruppens vurdering at produktionsskolerne med fordel også kan udnytte den mere specifikke kompetenceudvikling der sker i de forskellige værksteder, som en direkte forberedelsesstrategi til videre uddannelse. Det betyder at produktionsskolerne i højere grad skal opfordre eleverne til at prøve forskellige værksteder. Vejledningen vil naturligt kunne inddrage samtaler om elevens nuværende kompetencer og hvilke kompetencer de kan udvikle på produktionsskolen. Fx giver køkkenet ofte god mulighed for at inddrage løbende diskussioner og planlægning, almindelig hygiejne- og ernæringsundervisning, beregninger og læsning af opskrifter mv. Et metalværksted kan være med til udvikle ansvarlighed om sikkerhedsprocedurer og evnen til at håndtere nogle fastlagte, systematiske og strukturerede produktionsarbejds gange mv.

---

### **Evalueringsgruppen anbefaler:**

- at produktionsskolerne bruger værkstederne mere uddannelsesstrategisk. De kan i højere grad udnytte at værkstederne kan give eleverne forskellige, men supplerende kompetencer. Værkstedernes forskelligheder bør bruges til at forberede eleverne bedst muligt til videre uddannelse.

---

#### **6.1.2 Almen undervisning**

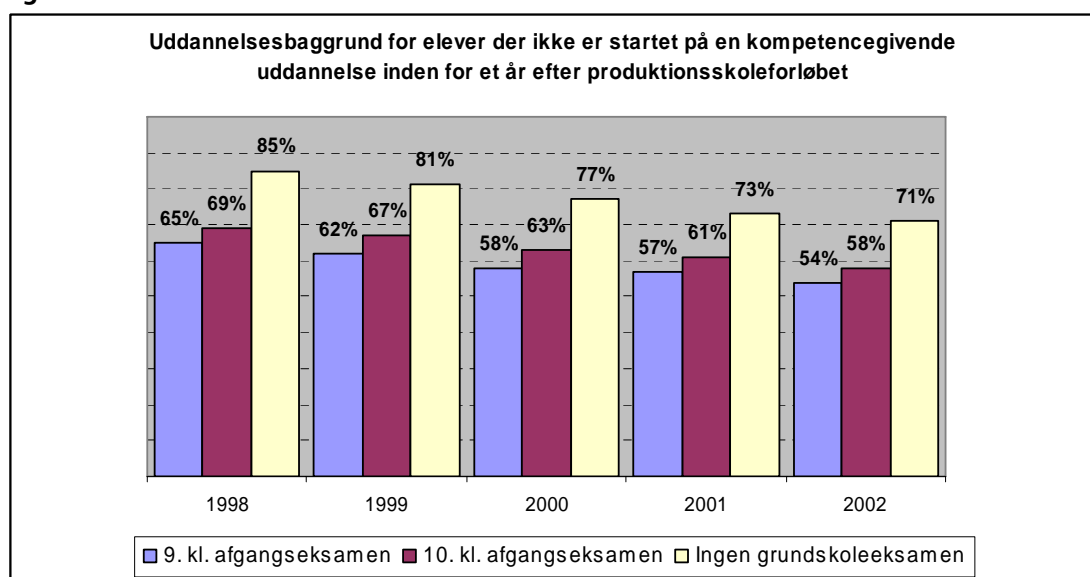
Den pædagogiske baggrund for et produktionsbaseret undervisningstilbud er at eleverne får erfaring med at indgå i et arbejds- og læringsfællesskab hvor deres indsats er direkte nødvendig for produktionsprocessen. Den praktiske læreproces i værkstederne kan suppleres med almen undervisning (blandt andet dansk og matematik) når det er relevant i forhold til produktionen. Det er dermed hensigten at det produktionsbaserede forløb også skal styrke de almene kompetencer der er nødvendige i et ungdomsuddannelsesforløb. Almen undervisning kan desuden tilrettelægges som selvstændige forløb uden for produktionen.

Produktionsskolen stiller meget tydelige krav om at eleverne skal møde hver dag og deltage i de produktionsbaserede aktiviteter. Kravet til deltagelse i almenundervisningen er anderledes utydeligt. I loven står der at den almene undervisning skal *tilbydes* elever der har behov for det. Eleverne kan selv *vælge* om de vil tage imod tilbuddet, og produktionsskolen kan ikke stille krav om at eleverne deltager i almen undervisning, heller ikke hvis eleven ikke har bestået folkeskolens afgangsprøve.

Alle produktionsskolerne i evalueringen har udtrykt at mange elever er vanskelige at motivere til at deltage i den almene undervisning. De skoletrætte elever bryder sig ikke om aktiviteter der ligner den skoleundervisning de har mødt tidligere, og som har givet dem nederlag efter nederlag. Ofte bliver almenundervisningen varetaget af VUC eller ungdomsskolen hvilket betyder at eleverne skal et andet sted hen. Nogle produktionsskoler har dog arrangeret at almenundervisningen foregår på skolen, men stadig uden for produktionen i værkstederne. På Bov Produktionshøjskole - Profilen har man fx forsøgt at løse problemet ved at lave en aftale med et VUC-center. VUC-centeret har et transportabelt undervisningslokale – en VUC-bus – der kommer til skolen en gang om ugen. Her undervises de interesserede elever i dansk, matematik og engelsk.

Registerundersøgelsen viser at elever der har bestået folkeskolens afgangsprøve, klarer sig markant bedre i det efterfølgende uddannelsesforløb end elever der ingen afgangsprøve har. Af figur 4 fremgår det at knap 70 % af de elever der i 2002 var på en produktionsskole uden en 9. eller 10. klasses afgangsprøve, stadig ikke var begyndt en kompetencegivende ungdomsuddannelse et år efter produktionsskoleopholdet. Til sammenligning var 46 % af eleverne med en 9. klasses afgangsprøve i gang med en kompetencegivende uddannelse inden for det første år efter produktionsskoleforløbet.

**Figur 4**



Kilde: UNI-C

Evalueringsgruppen vurderer at produktionsskolerne aktivt og i større omfang end hidtil skal gøre eleverne opmærksomme på værdien af almene kompetencer, da disse er en nødvendig forudsætning for at kunne klare sig i en erhvervsuddannelse. Den almene undervisning i værkstederne skal prioriteres højt og virke kvalificerende for arbejdet med produktionen.

---

### **Evalueringsgruppen anbefaler**

- at produktionsskolerne gør det mere attraktivt for eleverne at deltage i den almene undervisning, og at de tilskynder eleverne til at deltage. Det er væsentligt at så mange elever som muligt får almene kompetencer svarende til folkeskolens afgangsprøve.
  - at produktionsskolerne prioriterer den almene undervisning i værkstederne, og at eleverne oplever den i tæt sammenhæng med produktionen.
- 

### **6.1.3 Produktionsskolernes viden om kompetencekrav på erhvervsuddannelserne**

Interviewene på produktionsskolerne viser at der er stor forskel på hvor meget lærerne ved om kompetencekravene i en erhvervsuddannelse, og hvor systematisk de vedligeholder deres viden. Samtidig er produktionsskolernes mulighed for at forberede eleverne på erhvervsuddannelsernes indhold styret af den viden lærerne har.

#### **Viden opsamlet på skolebesøg**

Besøg og selvevalueringsrapporter giver indtryk af at produktionsskolernes mest udbredte metode til at indhente viden om erhvervsuddannelserne er besøg på erhvervsskolerne hvor elever fra produktionsskolen bliver orienteret og vist rundt. Under besøgene får især produktionsskolelærerne en fornemmelse af de sociale og personlige krav der stilles til eleverne i grundforløbene. Vesteregnsens Naturfaglige Produktionshøjskole vurderer i deres selvevalueringsrapport at besøgene udgør et forum hvor de to skoleformer bliver klogere på de roller og opgaver som de hver især varetager:

*Styrken ved den uformelle kontakt er det gensidige kendskab til hinanden, og hvilke arbejdsopgaver i forhold til eleverne man hver især er i stand til at løfte.*

#### **Lærernes viden om faglige kompetencekrav**

Indtrykket fra besøgene og selvevalueringsrapporterne er at produktionsskolelærernes viden om erhvervsuddannelsernes faglige kompetencekrav hovedsagligt stammer fra deres faguddannelse – som ofte ligger mange år tilbage. Erhvervsskolernes krav har ændret sig meget de seneste år, særligt siden reform 2000 trådte i kraft. De produktionsskolelærere der i store træk baserer deres

undervisning og vejledning på viden fra deres egen skoletid, kan derfor kun i begrænset omfang forberede eleverne på den virkelighed der møder dem i erhvervsuddannelserne i dag.

Enkelte produktionsskoler udveksler undervisningsmateriale med teknisk skole for at få et bedre kendskab til de faglige krav eleverne vil blive stillet over for på de forskellige grundforløb. Undervisningsmaterialet bruges også til at motivere eleverne til at arbejde med de almene kompetencer. Materialet viser ofte at de almene kompetencer er nødvendige i et videre uddannelsesforløb.

Produktionsskolen og erhvervsskolen på Bornholm har fx gjort de almene kompetencekrav på grundforløbene til et særligt fokuspunkt i deres samarbejde. Bornholms Produktionshøjskole skriver i deres selvevalueringsrapport:

*Vejlederne har et formelt samarbejde om eleverne, både når de er på produktionshøjskolen og på erhvervsskolen. Der udveksles erfaringer omkring eleverne, og der samarbejdes meget omkring overgangene i forhold til dansk/matematikhjælp på erhvervsskolen.*

### **Formalisering af videndeling mellem produktionsskolerne og erhvervsskoler**

Evalueringsgruppen vurderer at en systematisk og formaliseret udveksling af viden om alle typer faglige krav i erhvervsuddannelser gør det lettere for produktionsskolens lærere og vejledere at målrette produktionsskoleopholdet til et efterfølgende uddannelsesforløb.

---

### **Evalueringsgruppen anbefaler**

- at erhvervsskolerne systematisk udveksler viden med produktionsskolerne om kompetencekrav og undervisningsindhold på erhvervsskolernes grundforløb.

---

Udvekslingen af undervisningsmateriale og diskussionen af undervisningsformer og undervisningskrav kan fx foregå på seminarer, i overgangsteamet eller på fagmesser hvor begge skoleformer deltager. I disse fora er der desuden mulighed for at drøfte hvilke faglige, sociale og personlige kompetencer produktionsskolen kan og skal sigte efter at udvikle hos sine elever.

Det vil også være en god idé hvis erhvervsskolerne gør deres undervisningsmateriale tilgængeligt på skolens hjemmeside eller på den nationale materialeplatform der er under udarbejdelse under EMU-portalen på <http://materialeplatform.emu.dk>. Her kan eleverne på produktionsskolerne få et indblik i de faglige krav der stilles på de forskellige indgange. Nogle produktionsskoleelever har store læsevanskeligheder og kan derfor have svært ved at orientere sig i et skriftligt materiale. De kan derfor drage nytte af internetportalen [www.adgangforalle.dk](http://www.adgangforalle.dk) hvor brugeren kan downloade et program der kan læse tekst højt fra de sider der er linket til portalen.



## 6.2 Evaluering af elevernes kompetencer

Produktionsskoleloven fastlægger at skolerne skal tilpasse undervisningstilbuddet til den enkelte elevs kompetencer og interesser. Derfor indledes et produktionsskoleforløb altid med en samtale mellem den nye elev og skolens vejleder. Samtalens formål er at afdække elevens behov og at afklare hvordan elevens faglige, sociale og personlige kompetencer bedst kan udvikles.

Evalueringens dokumentation viser at der er stor forskel på hvordan produktionsskolerne kortlægger elevernes kompetencer i starten af forløbet, og på hvordan de evaluerer elevernes udvikling og læring undervejs.

### 6.2.1 Produktionsskolernes afklaring af elevernes kompetencer

Produktionsskolerne i evalueringen bruger mange forskellige metoder til at afklare elevernes kompetencer når de tilrettelægger produktionsskoleforløbet. Nogle produktionsskoler anvender et egentligt værktøj til kompetenceafklaring for at få et systematisk billede af nye elevers kompetenceprofiler. Andre skoler bruger den generelle indslusningssamtale til en snak om elevens kompetencer. Endelig er der produktionsskoler hvor indslusningssamtalen suppleres med en samtale med værkstedslæreren i det værksted eleven gerne vil tilknyttes.

Selvom alle produktionsskoler tilrettelægger skoleforløbene på baggrund af den enkelte elevs behov, er der stor forskel på hvordan skolen afdækker behovene og dermed også hvilke behov skolen får øje på.

### 6.2.2 Løbende kompetenceudvikling og evaluering

Efter den første indledende kompetenceafklaring er værkstedslæreren i daglig kontakt med eleven og har dermed det praktiske ansvar for at motivere eleven til at deltage i forskellige aktiviteter. Det er værkstedslæreren, og nogle steder også en fuldtidsvejleder, der skal have overblik over forholdet mellem elevens behov og udvikling.

Dokumentationen tegner et billede af at meget få produktionsskoler systematisk evaluerer elevernes udvikling. Det er dermed vanskeligt for produktionsskolens lærere og vejledere at gøre det tydeligt for eleverne hvilken udvikling de går igennem. Samtidig er det svært for de aftagende uddannelsesinstitutioner at få et billede af hvilke færdigheder eleven får på et produktionsskoleforløb, og om eleven kan magte at begynde en uddannelse. Grundlaget for at vurdere hvornår en elev er parat til at forlade produktionsskolen, kan derved være ret usikkert.

Bov Produktionshøjskole - Profilen og EUC Syd har en systematiseret dialog om den læring eleverne gennemløber på produktionsskolen, og hvordan den matcher de krav en erhvervsuddannelse stiller. Skolerne har i fællesskab udarbejdet et kompetenceafklaringskema som eleverne gennemgår med vejlederen inden de udsluses til erhvervsskolen. Produktionsskolen vurderer på den baggrund om eleven er klar til at begynde på EUC Syd.

*Sammenhænge mellem produktionsskoler og erhvervsskoler*

Evalueringsgruppen vurderer at produktionsskolerne har brug for en løbende systematisk evaluering af eleverne. Evaluerende samtaler med vejlederen kan give eleven en større bevidsthed om egen kompetenceudvikling og fremgang hvilket er meget væsentligt hvis eleverne skal motiveres til at gå videre i en ungdomsuddannelse. Samtidig bør produktionsskolerne gennemføre elevervurderinger af undervisningen. Elevevurderingerne skal give skolerne feedback på om de lever op til elevernes forventninger.

---

### **Evalueringsgruppen anbefaler**

- at produktionsskolerne sætter evaluerbare læringsmål for elevernes produktionsskoleforløb under indslusningssamtalen med eleven og løbende under opholdet.
  - at produktionsskolernes vejledere eller elevernes værkstedslærere løbende evaluerer læringsmålene. Vurderingerne bruges til at tilrettelægge opholdet i forhold til elevens behov.
  - at produktionsskolernes elever løbende evaluerer værkstedsundervisningen og at resultater af og opfølgning på evalueringen indarbejdes i skolens årlige virksomhedsplan.
- 

### **6.2.3 Sammenhæng i dokumentation af elevernes kompetenceudvikling**

Der findes redskaber på både produktionsskolerne og erhvervsskolerne som bruges til at planlægge elevernes undervisningsforløb, nemlig forløbsplaner og uddannelsesplaner. Begge redskaber anvendes af eleverne til at tilrettelægge deres uddannelsesforløb i samarbejde med henholdsvis produktionsskolernes og erhvervsskolernes vejledere.

#### **Forløbsplan på produktionsskolen**

Når en elev bliver indskrevet på en produktionsskole, udarbejder skolens vejleder en forløbsplan i samarbejde med eleven. Forløbsplanen beskriver både tilrettelæggelsen af opholdet på skolen og de undervisningsforløb den unge deltager i uden for produktionsskolen som fx kombinations- og praktikforløb i løbet af opholdet. Forløbsplanen bruges i den formelle vejledning hvor eleven hen ad vejen bliver afklaret om hvad han eller hun skal lave efter produktionsskolen. Gennem uddannelses- og erhvervsvejledning lægger eleven en plan for det videre forløb. Både elevens aktiviteter, værkstedsarbejde på produktionsskolen og eventuelle eksterne undervisningsforløb dokumenteres i forløbsplanen.

Besøgene viste at produktionsskolerne ikke systematisk udnytter de evalueringsmuligheder forløbsplanerne lægger op til. Det er ofte uklart for eleverne hvad planerne bruges til, og det tyder på at elevernes ikke betragter forløbsplanerne som et aktivt redskab i deres uddannelsesforløb.

### **Uddannelsesplan på tekniske skoler**

Da der blev indført fleksible og individuelle grundforløb på erhvervsuddannelserne i forbindelse med reform 2000, blev der samtidig indført en individuel uddannelsesplan som alle elever udarbejder sammen med erhvervsskolens vejleder. Hver elev skal udarbejde en uddannelsesplan inden grundforløbet starter, og løbende opdatere den under forløbet.

Uddannelsesplanen skal sikre at uddannelsesforløbet bliver tilrettelagt ud fra elevens forudsætninger og behov. Derudover giver den underviserne et redskab til at differentiere og tilrettelægge undervisningen med de enkelte elever. Uddannelsesplanerne på erhvervsskolerne har altså samme funktion som forløbsplanerne på produktionsskolen. De er dog et mere detaljeret og systematisk værktøj til at styre den enkelte elevs forløb i et stort komplekst system.

#### **6.2.4 Redskab til at skabe sammenhæng i uddannelsesforløbene**

Både forløbsplaner og uddannelsesplaner er omfattet af persondataloven. Det betyder at skolerne ikke umiddelbart kan udveksle de informationer om eleverne som planerne indeholder. Den aftagende uddannelsesinstitution kan således kun få indsigt i de undervisningselementer eleven har gennemgået, hvis eleverne selv vælger at medbringe deres planer. Der er dermed heller ingen automatisk overlevering af information i de tilfælde hvor en elev har et særligt behov for støtte, fx ved læsevanskeligheder.

På besøgene viste elevinterview med frafaldne elever fra tekniske skoler at eleverne gerne vil have en mere systematisk opfølgning på de vanskeligheder de har. I nogle tilfælde var ordblinde elever begyndt på et grundforløb på teknisk skole uden at være blevet tilbudt det nødvendige elektroniske udstyr eller undervisningsmateriale.

Evalueringsgruppen vurderer at det er et vigtigt led i en mere sammenhængende uddannelsesplanlægning at produktionsskoler og erhvervsskoler får et fælles system til at udveksle informationer om eleverne. Eksempelvis kan Erhvervsskolernes Elevplan-program udvides så produktionsskolerne også kan bruge det. På den måde vil programmet kunne bruges til at dokumentere de kompetencer eleverne opnår på produktionsskolerne, og til at skabe en kontinuitet i elevens uddannelsesforløb.

---

### **Evalueringsgruppen anbefaler**

- at Undervisningsministeriet udvikler planlægningsprogrammet Elevplan så det både kan administrere forløbsplaner på produktionsskolerne og uddannelsesplaner på erhvervsskolerne.
  - at Undervisningsministeriet stiller krav om at både produktionsskoler og erhvervsskoler anvender Elevplan.
  - at Undervisningsministeriet i samarbejde med produktionsskoler og erhvervsskoler udarbejder nogle retningslinjer for hvilken type information skolerne viderebringer gennem Elevplan, så kontinuiteten i elevens samlede uddannelsesforløb sikres.
-

# Appendiks A

## Oversigt over anbefalinger

Denne oversigt indeholder alle rapportens anbefalinger inddelt efter hvem de henvender sig til. Formålet er at give et overblik over anbefalingerne og gøre det muligt for de institutioner der medvirker i evalueringen, at finde de anbefalinger der er relevante for dem. Efter hver anbefaling er der en henvisning til det afsnit i rapporten der redegør for baggrunden og formålet med anbefalingen.

### Anbefalinger til produktionsskolerne

Evalueringsgruppen anbefaler

- at produktionsskolerne frigør værkstedslærerne fra værkstedsundervisningen så de kan indgå i de overgangsteam der skal følge eleverne når de udsluses til erhvervsskolerne. Det kan bl.a. ske ved at produktionsskolen organiserer undervisningen i fælles aktiviteter uden for værkstederne (se afsnit 5.1.1).
- at produktionsskolerne bruger værkstederne mere uddannelsesstrategisk. De kan i højere grad udnytte at værkstederne kan give eleverne forskellige, men supplerende kompetencer. Værkstedernes forskelligheder bør bruges til at forberede eleverne bedst muligt til videre uddannelse (se afsnit 6.1.1).
- at produktionsskolerne gør det mere attraktivt for eleverne at deltage i den almene undervisning, og at de tilskynder eleverne til at deltage. Det er væsentligt at så mange elever som muligt får almene kompetencer svarende til folkeskolens afgangsprøve (se afsnit 6.1.2).
- at produktionsskolerne prioriterer den almene undervisning i værkstederne, og at eleverne oplever den i tæt sammenhæng med produktionen (se afsnit 6.1.2).
- at produktionsskolerne sætter evaluerbare læringsmål for elevernes produktionsskoleforløb under indslusningssamtalen med eleven og løbende under opholdet (se afsnit 6.2.2).
- at produktionsskolernes vejledere eller elevernes værkstedslærere løbende evaluerer læringsmålene. Vurderingerne bruges til at tilrettelægge opholdet i forhold til elevens behov (se afsnit 6.2.2).

- at produktionsskolernes elever løbende evaluerer værkstedsundervisningen og at resultater af og opfølgning på evalueringen indarbejdes i skolens årlige virksomhedsplan (se afsnit 6.2.2).

### **Anbefalinger til erhvervsskolerne**

Evalueringsgruppen anbefaler

- at erhvervsskolerne giver en person det overordnede ansvar for samarbejdet med produktionsskolerne om kombinationsforløb, og at erhvervsskolen informerer produktionsskolerne om hvem der er den ansvarlige (se afsnit 4.2.1).
- at erhvervsskolerne jævnligt og systematisk melder tilbage til produktionsskolerne om tidligere produktionsskoleelevers integration i det nye undervisningsmiljø. Tilbagemeldingen skal sikre at produktionsskolerne får en mere sikker og systematisk viden om hvordan det går deres elever på længere sigt (se afsnit 5.1.1).
- at erhvervsskolerne systematisk udveksler viden med produktionsskolerne om kompetencekrav og undervisningsindhold på erhvervsskolernes grundforløb (se afsnit 6.1.3).

### **Anbefalinger til produktionsskoler og erhvervsskoler**

Evalueringsgruppen anbefaler

- at produktionsskolerne og erhvervsskolerne offentliggør samarbejdsaftalerne på deres hjemmesider så de kan inspirere og udveksle viden med hinanden om aftalernes udformning og indhold (se afsnit 3.2.4.).
- at produktionsskolerne og erhvervsskolerne i fællesskab udarbejder procedurer så de kan sikre at alle elever der vurderes at kunne få et positivt udbytte, tilbydes et kombinationsforløb. Dette gælder både elever på produktionsskolerne og frafaldstruede elever på erhvervsskolerne (se afsnit 4.1).
- at produktionsskolerne og erhvervsskolerne løbende opretter kombinationsforløb så elever altid kan komme i gang med et forløb. Det løbende optag i kombinationsforløb forudsætter at erhvervsskolerne er opmærksomme på at skabe trygge rammer for produktionsskoleeleverne når de indsluses i uddannelsesmiljøet (se afsnit 4.2).
- at et overgangsteam med enten vejleder eller elevens værkstedslærer fra produktionsskolen og vejleder eller kontaktlærer fra erhvervsskolen følger produktionsskoleeleven når han eller hun begynder på erhvervsskolen. Elevens forældre inddrages hvor det er muligt og gavnligt for elevens udvikling. Teamet følger eleven så længe lærerne og eleven vurderer der er behov for det. (se afsnit 5.1.1).

## Anbefalinger til Undervisningsministeriet

Evalueringsgruppen anbefaler

- at Undervisningsministeriet via lovgivningsændringer forpligter både produktionsskoler og erhvervsskoler til at samarbejde med hinanden. Produktionsskolerne skal som minimum indgå i et samarbejde med den erhvervsskole som de udsluser flest elever til, men gerne med flere erhvervsskoler. Det anbefales at parterne på området i fællesskab formulerer det mere præcise indhold af loven (se afsnit 3.2.3).
- at Undervisningsministeriet forpligter produktionsskolerne og erhvervsskolerne til at indgå samarbejde der er baseret på skriftlige aftaler for at sikre samarbejdets kvalitet og vedvarende status (se afsnit 3.2.4).
- at Undervisningsministeriet skaber et lovgivningsmæssigt grundlag der sikrer etableringen af kombinationsforløb. Lovgrundlaget bør være så enkelt som muligt og sikre at parterne i kombinationsforløbene har ensartede økonomiske muligheder og vilkår (se afsnit 4.3).
- at Undervisningsministeriet beregner et særligt taxametertilskud til elever i kombinationsforløb, et kombinationstaxameter, der er højere end det nuværende produktionsskoletaxameter. Taxameteret tilfalder produktionsskolen for de dage hvor eleven på kombinationsforløbet opholder sig på produktionsskolen. Erhvervsskolen modtager sit almindelige taxameter for de dage hvor eleven opholder sig der. For at sikre at skolernes udgifter rent faktisk dækkes, skal den pulje der i dag er afsat til tillægstaxameter, placeres i det nye kombinationstaxameter (se afsnit 4.3).
- at Undervisningsministeriet overvejer at motivere produktionsskolerne til at etablere kombinationsforløb ved at udbetale et igangsættelsesbeløb (se afsnit 4.3).
- at Undervisningsministeriet udvikler planlægningsprogrammet Elevplan, så det både kan administrere forløbsplaner på produktionsskolerne og uddannelsesplaner på erhvervsskolerne (se afsnit 6.2.4).
- at Undervisningsministeriet stiller krav om at både produktionsskoler og erhvervsskoler anvender Elevplan (se afsnit 6.2.4).
- at Undervisningsministeriet i samarbejde med produktionsskoler og erhvervsskoler udarbejder nogle retningslinjer for hvilken type information skolerne viderebringer gennem Elevplan, så kontinuiteten i elevens samlede uddannelsesforløb sikres (se afsnit 6.2.4).





# Appendiks B

## Kommissorium

### **Evaluering af sammenhænge mellem produktionsskoler og erhvervsskoler**

Danmarks Evalueringsinstitut (EVA) har med sin handlingsplan for 2005 besluttet at evaluere sammenhængen mellem produktionsskoler og erhvervsskoler.

#### **Baggrund**

Produktionsskolerne har op gennem 1990'erne fået en større og mere formel rolle som brobygger mellem grundskolen og ungdomsuddannelsessystemet. Det er sket som led i det øgede fokus på at sikre at flest mulige unge får en kompetencegivende uddannelse. Produktionsskolerne tilbyder undervisningsforløb baseret på praktisk arbejde og produktion. De retter sig mod unge under 25 år som enten ikke har gennemført en ungdomsuddannelse, ikke umiddelbart har forudsætninger for at begynde på en ungdomsuddannelse, eller som har en afbrudt ungdomsuddannelse bag sig. I gennem de senere år har andelen af elever med en afbrudt erhvervsuddannelse bag sig været høj. I 1999 fik produktionsskolerne deres egen selvstændige lov (lov nr. 1124 af 29. december 1999). Loven understregede produktionsskolernes funktion som overgang og brobygger til særligt de tekniske erhvervsuddannelser, blandt andet ved at skolernes fagudbud skal knytte an til disse.

I 2000 blev der gennemført en erhvervsuddannelsesreform der blandt andet betød at erhvervsskolernes grundforløb fik en mere fleksibel tilrettelæggelse, og at skolerne skal udarbejde uddannelsesplaner i samarbejde med den enkelte unge. Begge dele er rammebetingelser der understøtter en tættere tilknytning mellem produktionsskoler og erhvervsskoler. Det er muligt at tilrettelægge kombinerede forløb hvor produktionsskolen og erhvervsskolen arbejder sammen om den enkelte unges uddannelse.

I tiden op til produktionsskoleloven og erhvervsuddannelsesreformen blev der gennemført forsøg med samarbejde og kombinerede uddannelsesforløb de to skoleformer imellem. Pro-Tek-forsøget involverede henholdsvis fire produktionsskoler og tre tekniske skoler. Forsøget er evalueret og af-

rapporteret i en rapport fra Undervisningsministeriet, maj 2000. Rapporten identificerer en række faktorer i samarbejdet der ser ud til at have betydning i forhold til målet om at flere unge skal have en kompetencegivende ungdomsuddannelse.

Der er fortsat flere samarbejdsforsøg i gang, og herudover har en del produktionsskoler og erhvervsskoler indgået konkrete aftaler om brobygning- eller kombinationsforløb.

### **Formål**

Formålet med evalueringen er at vurdere samarbejdet mellem produktionsskoler og tekniske skoler i lyset af produktionsskolernes rolle som brobyggere til erhvervsuddannelserne. Fokus i evalueringen er status, muligheder og barrierer i forhold til udvikling og implementering af samarbejdsaftaler og -modeller der fremmer elevernes muligheder for fleksible uddannelses-forløb. Evalueringen fokuserer på begge sider af samarbejdsrelationen, det vil sige på hvordan både produktionsskolerne og erhvervsskolerne løser deres del af opgaven. Evalueringen vil have et fremadrettet perspektiv ved at give anbefalinger til en fortsat udvikling af det samarbejde mellem produktionsskolerne og mellem de to skoleformer.

### **Evalueringsområde**

Evalueringen omfatter fire geografiske områder med hver en teknisk skole og omkringliggende produktionsskoler der indgår eller har mulighed for at indgå i et samarbejde. Praxis er ofte at flere produktionsskoler indgår i samarbejde med en enkelt teknisk skole. Udvælgelsen skal på den måde fremme fokus på konkrete samarbejdsrelationer skolerne imellem. Skolerne udvælges så der sikres en variation i forhold til:

- Skolestørrelser
- Geografisk nærhed/spredning skolerne imellem
- Antallet af skoler i samarbejdet
- Beliggenhed i forhold til land/by
- Omfanget af og erfaringer med samarbejde.

De 18 udvalgte skoler er:

#### Område 1

- TeSe – Teknik og Serviceskolen
- Greve Produktionsskole
- Fløng Produktionshøjskole.

#### Område 2

- Bornholms Erhvervsskole
- Bornholms Produktionshøjskole.

### Område 3

- Randers Tekniske Skole
- Mimers Brønd - Den økologiske Produktionshøjskole
- Virring Produktionsskole
- Randers Produktionshøjskole.

### Område 4

- EUC Syd
- Vesteregnens Naturfaglige Produktionshøjskole
- Stenderup Produktionshøjskole
- Haderslev Produktionshøjskole
- EFA-Syd Produktionshøjskolen
- Bov Produktionshøjskole, Profilen
- Sønderborg Produktionshøjskole
- Als Produktionshøjskole.

### **Evalueringens organisering**

EVA nedsætter en evalueringsgruppe der er ansvarlig for evalueringens vurderinger og anbefalinger. Evalueringsgruppen skal identificere styrker og svagheder ved det nuværende samarbejde og pege på udviklingsmuligheder i henhold til evalueringens formål. Evalueringsgruppen består af ca. fem medlemmer der tilsammen dækker følgende:

- viden om særligt tilrettelagte uddannelsesforløb for unge.
- erfaring med ledelse af en produktionsskole
- erfaring med ledelse af en teknisk skole (afdeling)
- erfaring med samarbejde mellem produktions- og erhvervsskoler
- erfaring med vejledning af unge på produktions- og erhvervsskoler
- et skandinavisk perspektiv på særligt tilrettelagte uddannelsesforløb for unge.

EVA's projektgruppe skal sikre at der i evalueringen bliver anvendt hensigtsmæssige og pålidelige metoder i overensstemmelse med evalueringens formål. Den har desuden det praktiske ansvar for evalueringen. Projektgruppen yder sekretariatsbistand til evalueringsgruppen og udarbejder evalueringsrapporten.

### **Evalueringens dokumentation**

- Selvevaluering: Der gennemføres en selvevaluering på baggrund af en vejledning fra EVA. Der nedsættes en selvevalueringsgruppe på hver skole. I forlængelse af den enkelte skoles selvevaluering nedsættes der en samlet selvevalueringsgruppe i hvert af de fire områder bestående af repræsentanter fra erhvervsskolen og produktionsskolerne. Fokus i selvevalueringen er status,

muligheder og barrierer i forhold til udvikling og implementering af samarbejdsaftaler og -modeller der fremmer elevernes muligheder for fleksible uddannelsesforløb.

- Fokusgruppeinterview med lærere: Der gennemføres et antal fokusgruppeinterview med lærere på produktionsskoler og på tekniske skoler. Interviewene skal dokumentere lærernes oplevelse af samarbejdet og fleksibiliteten mellem de to skoleformer.
- Spørgeskemaundersøgelse: Der gennemføres en spørgeskemaundersøgelse blandt erhvervs- og produktionsskoler. Undersøgelsen skal afdække omfanget af samarbejde på landsplan og skolernes vurderinger af muligheder og barrierer for samarbejde.
- Besøg: EVA og evalueringsgruppen gennemfører et besøg af en til to dages varighed i hvert af de fire områder. Besøget ligger i forlængelse af selvevalueringsprocessen. Formålet med besøgene er at underbygge og nuancere det øvrige dokumentationsmateriale.

På besøget gennemfører evalueringsgruppen blandt andet samtaler med elever der er i målgruppen for eller er deltagere i kombinerede/fleksible uddannelsesforløb på produktionsskolerne og de tekniske skoler.

Evalueringsrapporten sendes til høring på de skoler der indgår i evalueringen gennem selvevaluering. Formålet med høringen er at give deltagerne mulighed for at rette faktuelle fejl og kommentere evalueringens proces, metode og resultater. Høringen er skriftlig.

Efter høringsperioden offentliggør EVA en endelig evalueringsrapport der indeholder evalueringsgruppens vurderinger og anbefalinger på baggrund af den indhentede dokumentation.

# Appendiks C

## Evalueringsgruppens medlemmer

**Birger Hørning** (formand for evalueringsgruppen), direktør ved Center for Erhverv og Uddannelse Kolding siden 1994. Birger Hørning er cand.mag. i historie og pædagogik. Han er ansat som ekstern lektor i organisation ved Institut for Organisation og Ledelse på Syddansk Universitet.

**André Gremaud** har en diplomuddannelse i ungdomspædagogik. André Gremaud har været forstander for Odder Produktionsskole siden 2001 efter en årrække som produktionsskolefaglærer. Han har arbejdet som pædagogisk konsulent i skoleforeningen FPP og har skrevet en række bøger og rapporter om produktionsskolernes pædagogik og arbejde blandt andet "Risikobørn", "Arbejde og læring", og "Logbog og forløbsplan – pædagogiske redskaber på produktionsskolerne" i samarbejde med Axel Hoppe.

**Martin Geysner** er cand.comm. og selvstændig konsulent i Geysner.dk der tilbyder rådgivning om it-innovation og kommunikation i offentligt regi. I perioden 1997-2000 var Martin Geysner ansat ved Udviklingscenter for folkeoplysning og voksenundervisning hvor han var medforfatter på rapporterne "Produktionsskolerne i Danmark", der var en kvalitativ og kvantitativ undersøgelse af produktionsskolernes effektivitet, og "Mellem to skoleformer", der samlede erfaringer fra Pro-Tek-samarbejdsforsøget mellem produktionsskoler og erhvervsskoler i Randers-området.

**Torben Andersen** er uddannet uddannelses- og erhvervsvejleder i 1999. Torben Andersen har været ansat på Københavns Produktionsskole siden 1996 hvor han nu fungerer som vejleder. Han har blandt andet har udviklet koncepter for samarbejde mellem produktionsskoler og erhvervsskoler.

**Synnøve S. Brandt** er sociolog og har siden 1996 været ansat som forsker ved NIFU STEP i Oslo. Hun arbejder med specialundervisning i videregående uddannelser med fokus på sammenhængen mellem pædagogik, trivsel og læringsresultater for elever med særligt tilrettelagte undervis-

ningsforløb. Synnøve S. Brandt har været medforfatter på rapporten "Høy pedagogisk bevissthet og tett oppfølging - Om sammenheng mellom pedagogikk og faglig og sosialt utbytte av videregående opplæring for elever med spesialundervisning".

# Appendiks D

## Forslag til samarbejdsaftale mellem produktionsskoler og erhvervsskoler

### Formål med samarbejdet

Kan fx være:

- Øget antal elever påbegynder et erhvervskompetencegivende grundforløb
- Øget antal elever gennemfører et erhvervskompetencegivende grundforløb
- Øget kontakt mellem skolerne i samarbejdet (mellem produktionsskoler og mellem produktionsskoler og erhvervsskoler)
- Øget fleksibilitet i overgangene.

### De involverede institutioner

- Parterne i aftalen

*Det anbefales at en række produktionsskoler indgår én samarbejdsaftale pr. erhvervsskole. En produktionsskole eller et netværk af produktionsskoler kan have flere samarbejdsaftaler med flere erhvervsskoler. En produktionsskole kan indgå i flere forskellige netværk af samarbejdende skoler.*

- Aftalens omfang

*Det anbefales at det fastsættes om aftalen dækker al fremtidigt samarbejde. Alternativt skal det fremgå i hvilket omfang skolerne kan indgå i andet samarbejde med hinanden, end det samarbejde aftalen omhandler.*

### Grundlag for samarbejdet

Kan fx være:

- Aftalen skal sikre et mindstemål af samarbejde
- Aftalen skal fastsætte om andet samarbejde kan aftales særskilt mellem skolerne eller i en kombination af skoler

## **Samarbejdsparter**

*Det anbefales at aftalen fastsætter og fordeler følgende roller:*

- Primær(e) samarbejdsansvarlig(e) på erhvervsskolen (kontaktlærer/vejleder)
- Primære samarbejdsansvarlige på produktionsskolerne (fx vejleder el. leder)
- Sekundære samarbejdsniveauer mellem skolerne (mellem ledere, vejledere/kontaktlærere, lærere)
- Inddragelse af andre parter i samarbejdet (fx Ungdommens Uddannelsesvejledning, erhvervsliv og folkeskole).

## **Organisering af samarbejdet**

*Samarbejdet kan omhandle:*

- Undervisning der involverer elever (kombinationsforløb, forlagt undervisning, snusepraktik)
- Videndeling/mødeaktivitet mellem skolerne – kontaktnetværk (angående faglige krav og forventninger, undervisningsmateriale etc.)
- Vejledersamarbejde
- Overgangsteam.

## **Økonomiske rammer for samarbejdet**

*Denne del af aftalen er afhængig af de fremtidige regler på området:*

- Overordnet aftaleramme eller individuelle aftaler (for fx kombinationsforløb)
- Fastsættelse af pris for undervisningsmoduler på skolerne
- Afregningsmetode/optælling af lektioner, elever etc.

Aftalen underskrives af de primære parter i aftalen – produktionsskolerne og erhvervsskolen.



# Rapporter fra EVA

Danmarks Evalueringsinstitut offentliggør løbende evalueringsrapporter, undersøgelser, foldere mv. om emner der ligger inden for instituttets arbejdsfelt: evaluering og kvalitetsudvikling af undervisning og uddannelse på alle niveauer i uddannelsessystemet.

Instituttet gennemfører både projekter af egen drift og som indtægtsdækket virksomhed, dvs. hvor en rekvirent betaler EVA for at påtage sig opgaven.

## **Her finder du EVA's udgivelser**

Alle EVA's udgivelser kan læses og downloades på instituttets hjemmeside, [www.eva.dk](http://www.eva.dk). Trykte eksemplarer kan bestilles gennem din lokale boghandel eller ved at sende en e-mail til Nordisk Bog Center på adressen [ekspedition@nbcas.dk](mailto:ekspedition@nbcas.dk) med følgende oplysninger:

- Udgivelsens titel og ISBN
- Dit navn og adresse
- Evt. navnet på din institution og dens EAN.

Rapporter om rekvirerede projekter vil dog typisk ikke kunne købes i trykt form, men kun kunne hentes på EVA's hjemmeside.

## **Priser**

En evalueringsrapport koster typisk 30 eller 40 kr. Hertil skal ved bestilling hos Nordisk Bog Center lægges et gebyr, mens bestillinger hos boghandleren er gebyrfri.

## **Aktuelle rapporter**

EVA's seneste udgivelse på grundskoleområdet:

- *Skolefritidsordninger – mellem skole- og fritidspædagogik*, januar 2006, ISBN 87-7958-264-8

EVA's seneste udgivelse på ungdomsuddannelsesområdet:

- *Pædagogikum i det almene gymnasium*, februar 2006, ISBN 87-7958-262-1

EVA's seneste udgivelse på det videregående uddannelsesområde:

- *Praktik i professionsbacheloruddannelser – udfordringer, erfaringer og gode råd*, april 2006, ISBN 87-7958-278-8

EVA's seneste udgivelse på voksen- og efteruddannelsesområdet:

- *CVU'ernes diplomuddannelser*, april 2006, ISBN 87-7958-276-1

EVA's seneste tværgående udgivelser:

- *Engelsk i det danske uddannelsessystem – overgange og sammenhænge*, december 2005, ISBN 87-7958-259-1