

Guide til brug af data på erhvervsuddannelserne



DANMARKS
EVALUERINGSINSTITUT

Indhold

3

Hvorfor denne guide?

8

Elevtilfredshedsundersøgelsen

Sådan kan I få et større udbytte af ETU

12

Undervisningsevalueringer

Sådan kan I få et større udbytte af undervisningsevalueringer

16

Undervisningsobservationer

Sådan kan I få et større udbytte af undervisningsobservationer

20

Kvantitative opgørelser

Sådan kan I få et større udbytte kvantitative opgørelser

24

Guide: Styrk lærernes faglige dialog om undervisningen

Inspiration til det gode møde om data

**Guide til brug af data
på erhvervsuddannelserne**

© 2019 Danmarks Evalueringsinstitut
Citat med kildeangivelse er tilladt

Design: BGRAPHIC
Foto: Thure Andersen
Tryk: Rosendahls

ISBN www: 978-87-7182-258-8
ISBN tryk: 978-87-7182-259-5

Hvorfor denne guide?

På erhvervsuddannelserne har man i mange år arbejdet med at udvikle kvaliteten af undervisningen og uddannelserne gennem et systematisk arbejde, som er forankret i et samlet kvalitetssystem på den enkelte skole.

Kvalitetssystemerne består af indhentning af forskellige typer data, der giver et billede af kvaliteten i uddannelserne og i undervisningen. Det består af processer, hvor ledere og medarbejdere på den enkelte skole analyserer disse data og følger op med konkrete indsatser.

Danmarks Evalueringsinstitut (EVA) giver i dette hæfte en række gode råd til, hvordan medarbejdere på erhvervsuddannelserne bedst kan arbejde med seks af de mest velkendte datakilder, så samtalerne om, hvad der fungerer godt i undervisningen, og hvad der kan forbedres, styrkes.

Hæftet tager afsæt i en undersøgelse, som EVA har gennemført i 2018, om hvordan data indgår i drøftelser af pædagogisk udvikling på erhvervsuddannelserne. Undersøgen viser, at lærere på erhvervsuddannelserne ofte kan have svært ved at se, hvordan arbejdet med data er med til at forbedre undervisningen. Undersøgelsen kaster også lys over, hvad der skal til, for at de forskellige aktører på erhvervsuddannelserne – fra kvalitetsmedarbejdere til pædagogiske ledere og lærere – oplever, at datainformerede drøftelser bidrager til pædagogisk udvikling, og hvad der omvendt kan være en barriere for, at det sker.

I dette hæfte præsenterer vi konkrete forslag til, hvordan man på erhvervsuddannelserne kan styrke kvalitetsarbejdet. Hæftet henvender sig særligt til pædagogiske ledere samt ledere og medarbejdere med ansvar for kvalitetsarbejdet på erhvervsuddannelser.

Krav til skolernes arbejde med data

Skolernes kvalitetsarbejde skal ifølge bekendtgørelsen om erhvervsuddannelserne være systematisk og rumme evaluerings- og udviklingsprocesser til kvalitetssikring og kvalitetsudvikling af skolens uddannelser¹.

Systemet skal understøtte, at skolens arbejde med kvalitetsudvikling relateres til de fire overordnede mål, der gælder for erhvervsuddannelserne.

De fire mål for erhvervsuddannelsernes udvikling

- Mål 1:** Flere elever skal vælge en erhvervsuddannelse direkte efter 9. eller 10. klasse.
- Mål 2:** Flere skal fuldføre en erhvervsuddannelse.
- Mål 3:** Erhvervsuddannelserne skal udfordre alle elever, så de bliver så dygtige, de kan.
- Mål 4:** Tilliden til og trivselen på erhvervs-skolerne skal styrkes.

¹ Bekendtgørelse om erhvervsuddannelser, BEK nr. 286 af 18.4.2018.

Nogle data er obligatoriske i skolernes kvalitetsarbejde. Det gælder de registerbaserede data, der er udpeget som indikatorer for de fire mål, og som stilles til rådighed for skolerne via det nye data-varehus hos Styrelsen for It og Læring (STIL) – fx data om elevers optagelse på og frafald fra erhvervsuddannelserne.

Det er desuden obligatorisk, at alle skoler gennemfører og anvender resultater af de nationale trivselsmålinger blandt eleverne på erhvervsuddannelserne (ETU) samt den nationale tilfredshedsundersøgelse blandt den enkelte erhvervs-skoles praktikvirksomheder (VTU) i det systematiske kvalitetsarbejde.

Derudover skal alle skoler inddrage yderligere data i det omfang, skolen vurderer, at det skal indgå i kvalitetsarbejdet for at belyse kvaliteten af undervisningen og uddannelserne. På alle skoler skal der hvert år udarbejdes en opfølgingsplan, der beskriver resultater af de tiltag, der sættes i værk som led i arbejdet med at styrke kvaliteten af uddannelserne og øge elevernes gennemførelse.

Hvilke data bruger skolerne?

Ud over de obligatoriske data indsamler erhvervsuddannelserne selv en række kvantitative og kvalitative data, der belyser både skole- og praktikdelen af uddannelserne. Det drejer sig fx om egne opgørelser af fravær, undervisningsevalueringer eller interview med elever om deres trivsel på uddannelsen.

EVA's undersøgelse viser, at ud over de obligatoriske data er det langt mere udbredt, at man på skolerne inddrager registerbaserede opgørelser af fx fravær og frafald, end det er at inddrage kvalitative data som fx interview med elever eller data fra observationer af undervisningen.

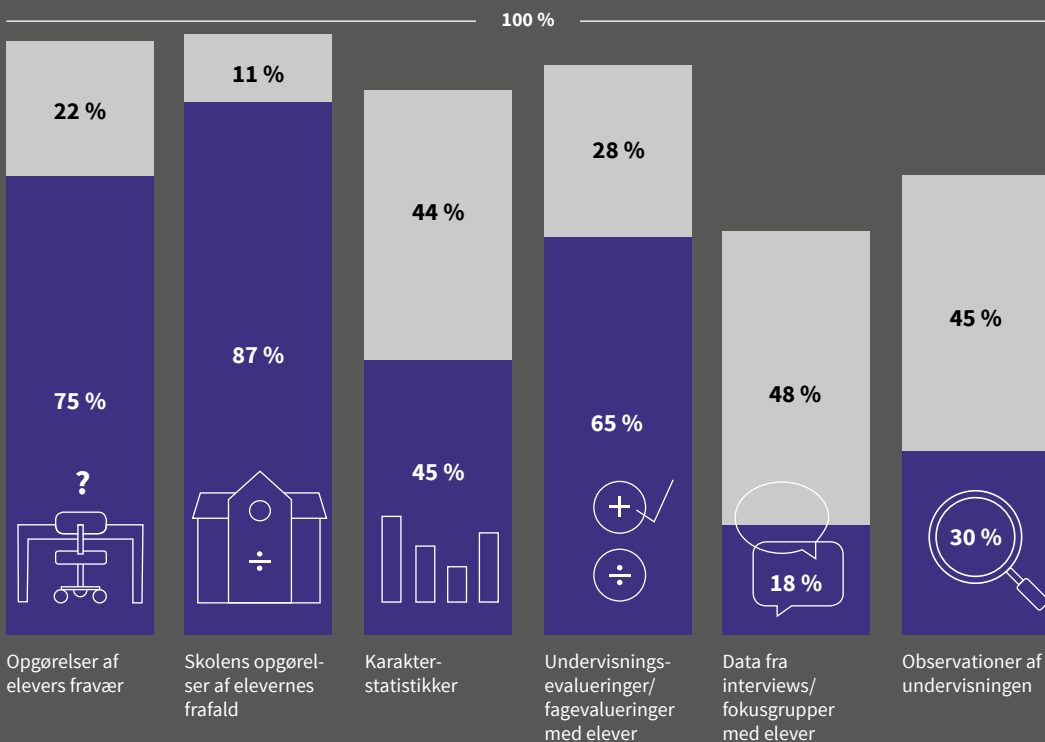
Begrebet data

Begrebet "data" anvendes i EVA's undersøgelse om den viden, der indgår i kvalitetsarbejdet med henblik på at synliggøre resultater og vurderinger af undervisningen og uddannelserne. Der kan være tale om både kvantitative data (fx registerbaserede data og resultater fra spørgeskemaundersøgelser) og kvalitative data (fx interview, fokusgruppeinterview og undervisningsobservationer).

Data er kendetegnet ved at være viden, der kan gøres til genstand for fælles drøftelser ved at være **fastholdt** i en form, hvor de kan genbesøges, også af andre end dem, der har indsamlet disse data.

Data er desuden kendetegnet ved at være **valide**, dvs. baseret på et gennemsigtigt og systematisk grundlag.

Disse data bruger erhvervsskolerne



■ Data indgår for samtlige uddannelser

■ Data indgår for nogle uddannelser

Kilde: EVA's spørgeskemaundersøgelse blandt kvalitetsmedarbejdere

Guide: Sådan får I bedre faglige drøftelser af data

Der kan være lang vej fra at have en stor mængde data om eleverne og om undervisningen til rent faktisk at have gode faglige drøftelser af data, der kan bidrage til at udvikle undervisning, uddannelser og elevernes trivsel. EVA's undersøgelse viser, det er en stor udfordring på mange erhvervsskoler, men at der særligt er fem ting, som I kan have fokus på for at styrke jeres faglige drøftelser af data.

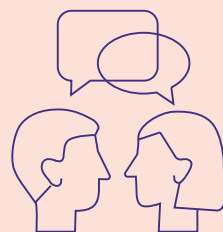
1



Styrk tilliden til datas kvalitet og gyldighed

Det er vigtigt, at lærere og pædagogiske ledere som udgangspunkt har tillid til, at de data, I bruger, er af god kvalitet og er gyldige. Vær derfor meget tydelig med at kommunikere, hvad data bygger på, og hvordan de er indsamlet. Desuden skal dataene være tilstrækkeligt opdaterede og opgøres på et niveau, der er genkendeligt for dem, der skal forholde sig til dem. Det kan desuden styrke tiltroen til data, hvis kvantitative opgørelser og resultater suppleres af kvalitative data som fx undervisningsobservationer eller interview med elever.

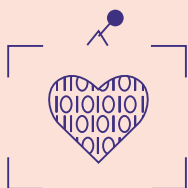
2



Dyrk den åbne kultur

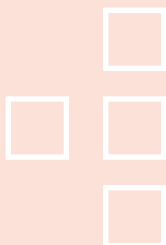
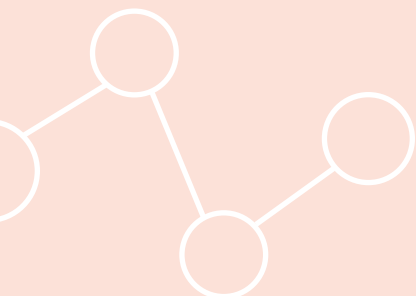
Kulturen på en uddannelse har betydning for drøftelser af vanskelige pædagogiske problemstillinger, både internt blandt lærerne og mellem lærerne og den pædagogiske leder. Det kan blandt andet bidrage til en åben kultur for videndeling, hvis den pædagogiske leder går forrest og er åben med hensyn til sit eget udviklingspotentiale. Eller bidrager til at åbne døren til lærernes praksis ved at tage initiativ til et systematisk koncept for, hvornår og hvordan lærerne observerer og drøfter hinandens undervisning.

3

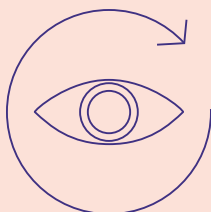


Skab gode rammer for lærernes arbejde med at følge op på data

Der skal sættes tid af til, at I får talt om data, enten på de møder I allerede har, eller på møder kun dedikeret til det formål. Det er vigtigt, at den pædagogiske leder sætter rammerne og fx tydeligt kommunikerer, hvilke resultater af data der inddrages, og med hvilket formål. Dette kan den pædagogiske leder fx gøre ved at deltage i møder, hvor lærere diskuterer data, for at facilitere diskussionen og fastholde de(t) udvalgte fokus.



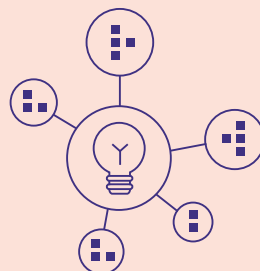
4



Understøt at alle ved, hvad data skal bruges til

De pædagogiske ledere skal konkretisere og drøfte med lærerne, hvilke processer arbejdet med data spiller ind i. Det kan fx ske ved at diskutere, hvilke indsatser der kan igangsættes som opfølgning på drøftelserne, og hvordan disse spiller ind i fælles temaer for pædagogisk udvikling, som eventuelt har et strategisk fokus, der gælder hele skolen, eller som er i fokus på den enkelte uddannelse.

5

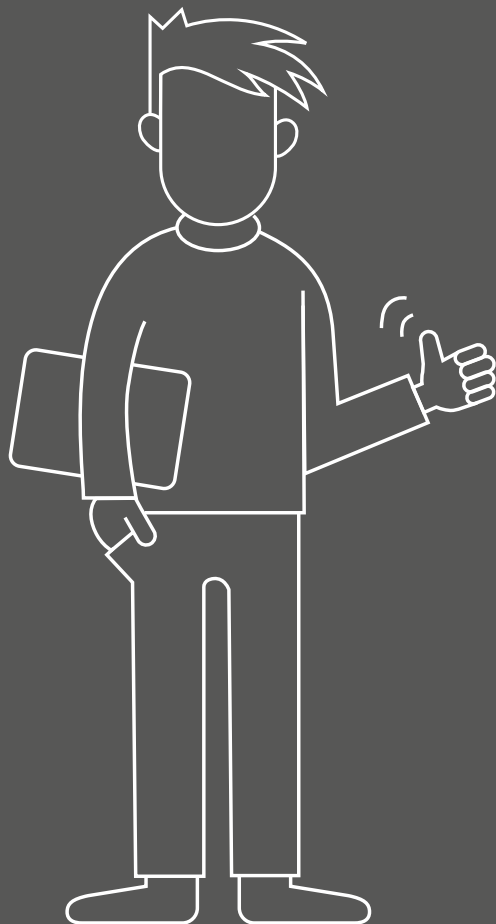


Inddrag lærernes erfaringer og perspektiver i jeres diskussioner

Når I analyserer jeres data, så husk at inddrage lærernes øvrige viden, deres erfaringer og perspektiver fra den daglige undervisning – ellers kan det være svært for alvor at forstå, nuancere og følge op på de mønstre, som tegnes gennem data. Det kan I fx gøre ved løbende at invitere lærerne til at reflektere over, hvad de udvalgte mønstre i data kan være et udtryk for, med udgangspunkt i deres viden fra den daglige undervisning.



Elevtilfredshedsundersøgelsen (ETU)



HVAD ER ETU?

Alle erhvervsuddannelser skal hvert år gennemføre en trivselsmåling blandt eleverne. Spørgsmålene i undersøgelsen er de samme hvert år, og har været det siden den fælles ETU-spørgeramme blev indført med reformen i 2015. Spørgsmålene belyser forskellige aspekter af elevernes uddannelse, herunder en vurdering af deres egen indsats, deres skolemiljø, deres velbefindende, læringsmiljøet på uddannelsen samt en vurdering af deres praktikforløb.

HVORNÅR GENNEMFØRES ETU?

Undersøgelsen skal gennemføres mellem 1. oktober og 1. december blandt de elever, der er på skolen på det pågældende tidspunkt. Det betyder, at undersøgelsen ikke omfatter de elever, der er i praktik på undersøgelsestidspunktet.

HVILKE DATA KOMMER UD AF ETU?

Resultaterne af undersøgelsen kan opgøres på skoleniveau, på uddannelsesniveau, på holdniveau osv., men ikke på elevniveau.

Der kan i opgørelsen af resultater på den enkelte skole både være fokus på benchmark på tværs af skoler og uddannelser og på benchmark internt på den enkelte skole mellem afdelinger. Der er desuden flere skoler, der peger på et stigende fokus på udvikling og progression inden for samme uddannelse ift. udvalgte temaer.

Undervisningsministeriet opgør desuden årligt resultaterne af trivselsmålingerne for de enkelte skoler. Resultaterne ligger tilgængeligt i data-warehuset.

HVAD BLIVER ETU-RESULTATER BRUGT TIL – OG HVAD ER UDFORDRINGERNE?

Resultaterne af elevtrivselsundersøgelsen indgår bredt set i alle skolers overordnede kvalitetsarbejde, idet:

- 95 % af kvalitetsmedarbejderne på erhvervs-skolerne videregiver resultater af ETU til de pædagogiske ledere.
- 97 % af uddannelseslederne på erhvervs-skolerne videregiver resultater af ETU til lærerne.
- 68 % af uddannelseslederne beder lærerne inddrage ETU-resultater, når de evaluerer undervisningen.
- 53 % af uddannelseslederne beder lærerne drøfte resultater af ETU med eleverne.

ETU-resultaterne bliver særligt brugt af ledelsen på erhvervsuddannelserne til at belyse udviklingen inden for udvalgte temaer år for år eller til at sammenligne resultater med fx øvrige uddannelser på skolen eller med andre skoler.

EVA's undersøgelse viser, at der er stor forskel på, om resultaterne af ETU'en indgår i drøftelser af undervisningen mellem lærere. Og på, om resultaterne drøftes i et lærerteam med henblik på fælles kvalitetsudvikling.



Sådan kan I få et større udbytte af ETU

1

Hav processer for dataindsamling, der sikrer, at lærere og elever kan have tillid til resultaterne

EVA's undersøgelse viser, at det er afgørende, at lærerne har tillid til resultaterne af ETU'en, hvis de skal opleve, at de er relevante at inddrage i arbejdet med at udvikle undervisningen. Det indebærer blandt andet, at lærerne oplever, at eleverne har forstået de spørgsmål, de skal svare på. Spørgsmålsformuleringerne indeholder nemlig ord, som ikke alle elever forstår betydningen af, hvilket kan gøre det svært at svare på spørgsmålene.

EVA's undersøgelse viser også, at mange elever er trætte af evalueringer og har svært ved at se meningen med at skulle udfylde en ETU. Derfor skal man sætte eleverne rigtig godt ind i formålet med ETU'en, hvad spørgsmålene handler om, og hvordan resultaterne bliver brugt. Giv fx eleverne eksempler på, hvilke tiltag der kan komme ud af opfølgningen på ETU, og forklar dem, at deres besvarelser behandles anonymt.

2

Overvej jeres timing

Timing af, hvornår I gennemfører ETU'en, er vigtig, hvis I vil styrke lærernes og de pædagogiske leders tillid til resultaterne. Det handler dels om, at det kan give bedre besvarelser, hvis eleverne har gået tilpas længe på uddannelsen til at have et indtryk af forhold i og omkring undervisningen. Desuden handler det om, at det kan forebygge evalueringstræthed, hvis man ikke inddrager eleverne i andre typer undersøgelser i ugerne omkring gennemførelsen af ETU.

Da ETU'en skal gennemføres i en fastlagt periode, kan man selvfølgelig ikke frit vælge, hvornår det passer allerbedst, men prøv alligevel at tage højde for, hvor meget undervisning eleverne har deltaget i, når besvarelserne indsamles. Da eleverne starter på deres uddannelse på forskellige tidspunkter, er dette også væsentligt at have in mente. For elever, der begynder i oktober, kan det være væsentligt at vente med deres besvarelse til sidst i perioden, mens andre elever, der er i gang med deres uddannelse, kan besvare den tidligere.

3

Fortolk resultaterne sammen med eleverne

EETU'en giver ikke i sig selv et præcist billede af, hvad eleverne oplever som godt og mindre godt i skolens undervisningsmiljø. For det første er spørgsmålene meget overordnede og handler om mange forskellige problemstillinger. For det andet besvarer eleverne spørgsmålene med afsæt i deres generelle erfaringer med undervisningen, så man kan ikke læse ud af svarene, om de handler om specifikke undervisere eller dem alle.

Det er vigtigt at tale mere med eleverne for at forstå, hvad der ligger bag deres besvarelser. Det kan man fx gøre i et opfølgende gruppeinterview, hvor eleverne kan uddybe deres besvarelser og prioritere i, hvilke problemstillinger der er mest betydningsfulde for dem. Måske er det ikke klassens lærere, men en vejleder eller en lærer fra en anden uddannelse, der skal stå for interviewet, så eleverne oplever, de kan tale mere frit om svære problemstillinger. Lav en spørgeguide, så I sikrer, at I kommer rundt om det, der er relevant. Og skriv et kort og præcist resumé af, hvad eleverne fortæller, så I bagefter kan samle op med teamet eller hele lærergruppen.

4

Følg op sammen

Der er stor forskel på, hvordan man på de enkelte skoler drøfter og følger op på resultaterne af ETU, men uanset praksis er det alfa og omega, at de pædagogiske ledere rammesætter drøftelserne på en måde, så der ikke er tvivl om, hvilken samlet opfølgingsproces drøftelserne indgår i.

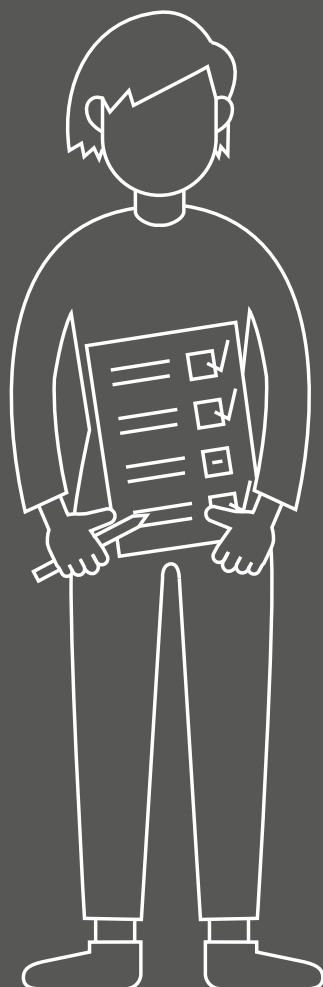
EVA's undersøgelse peger på, at særligt to forhold er vigtige:

- Der skal afsættes tid til, at lærerne drøfter resultaterne af ETU, så det ikke bare skal 'klares i en pause'. Det er vigtigt, at lærerne har tid og ro til at reflektere over og tale om resultaterne for at sikre, at det også bliver relevant at følge op og gøre noget anderledes på baggrund af undersøgelsen.
- De pædagogiske ledere kan hjælpe lærernes drøftelser på vej ved at udvælge de resultater og aspekter, der er særligt vigtige at fokusere på. Det kan være resultater, der overrasker, hvor der har været en stor udvikling, eller det kan være et tema, som generelt er i fokus på skolen.

Tjekliste til jeres arbejde med ETU

- Hvordan og af hvem kan eleverne blive klædt bedst på til at besvare ETU?
- Hvornår har eleverne modtaget tilstrækkelig undervisning til at evaluere den, mens der samtidig er tilstrækkelig tid til opfølgning på resultaterne?
- Hvordan indhenter I supplerende perspektiver hos eleverne for at kvalificere og forstå, hvad der ligger bag deres besvarelser af årets ETU?
- Hvordan udpeger I, hvilket fokus og hvilke resultater i ETU der er de mest relevante at drøfte og følge op på?
- Hvordan sikrer de pædagogiske ledere, at lærerne har tid til at drøfte og følge op på de væsentligste resultater af ETU'en?

Undervisnings- evalueringer



HVAD ER EN UNDERVISNINGS-EVALUERING?

De fleste skoler gennemfører evalueringer, som går tæt på elevernes oplevelser og vurderinger af undervisningen i de enkelte fag. Det er forskelligt, hvordan undervisningsevaluering gennemføres. På nogle skoler er det en spørgeskemaundersøgelse blandt eleverne, på andre er det en samtale mellem eleverne og underviseren. Der er desuden skoler, der kombinerer spørgeskemaundersøgelser med mundtlige opfølgninger.

HVORNÅR GENNEMFØRES UNDERVISNINGSEVALUERINGER?

Undervisningsevalueringer kan gennemføres i det omfang og på de tidspunkter, man på enkelte skole vurderer er relevant. Skolerne beder typisk eleverne om at evaluere undervisningen i alle deres fag, men der er også skoler, hvor undervisningsevalueringerne indsamles ad hoc, når den enkelte underviser vurderer, at det er relevant.

HVILKE DATA KOMMER UD AF UNDERVISNINGSEVALUERINGER?

Undervisningsevalueringer kan give lærerne og skolen som helhed et indblik i, hvordan eleverne oplever undervisningen, og om der er behov for at ændre noget. EVA's undersøgelse peger på, at særligt spørgeskemaundersøgelser kombineret med mundtlige opfølgninger kan bidrage med både bred viden om undervisningen over tid og tydeliggøre for den enkelte underviser, hvilke justeringer eller indsatser der kan være behov for her og nu.

HVAD BLIVER RESULTATER AF UNDERVISNINGSEVALUERINGER BRUGT TIL – OG HVAD ER UDFORDRINGERNE?

EVA's undersøgelse viser, at undervisningsevalueringer er en af de datakilder, der bruges hyppigst i arbejdet med at udvikle undervisningen, og som cirkulerer mest blandt skolens medarbejdere, idet:

- 82 % af kvalitetsmedarbejderne på erhvervsskolerne videregiver resultater af undervisningsevalueringer til de pædagogiske ledere.
- 51 % af uddannelseslederne på erhvervsskolerne videregiver resultater af undervisningsevalueringer til lærerne.
- 77 % af uddannelseslederne beder lærerne inddrage resultater af undervisningsevalueringer, når de evaluerer undervisningen.

Resultaterne af undervisningsevalueringerne bliver særligt brugt til at drøfte og udvikle undervisningen i de enkelte fag. Dog peger EVA's undersøgelse på, at der er store forskelle på, hvor systematisk data indsamles og fastholdes.

For at den enkelte lærer kan følge udviklingen i sin undervisning over tid, er det vigtigt, at undervisningsevalueringer gennemføres systematisk, og at resultaterne skrives ned. Dette er ligeledes vigtigt, for at lærere i fællesskab, fx i et team, kan drøfte udviklingen af deres undervisning og kan forholde sig til hinandens resultater. En fælles kvalitetsudvikling blandt lærere kan bidrage til gensidig inspiration og fælles læring i arbejdet med at styrke kvaliteten i den undervisning, der gennemføres på uddannelsen.



Sådan kan I få et større udbytte af undervisningsevalueringer

1

Undgå 'one size fits all'-spørgeskemaer

EVA's undersøgelse viser, at det kan være svært at udforme spørgsmål i fælles spørgeskemaer, som samtlige lærere på alle uddannelser oplever som relevante for netop deres undervisning – og hvis lærerne ikke oplever, at spørgsmålene er relevante, er det mindre sandsynligt, at resultaterne bliver inddraget i arbejdet med at udvikle undervisningen. Derfor kan I overveje, hvordan lærerne kan få indflydelse på udformningen af de spørgsmål, der stilles til eleverne i forbindelse med undervisningsevalueringer.

2

Overvej jeres timing

Da varigheden af de enkelte fag varierer, er det forskelligt, hvornår undervisningen evalueres. EVA's undersøgelse peger på, at det ofte er mest hensigtsmæssigt at evaluere undervisningen halvsids i forløbet, hvor eleverne har gennemført noget af undervisningen, men hvor der stadig er tid til at følge op og justere undervisningen. Det er også en god ide at time undervisningsevalueringen af det enkelte fag, så den ikke falder sammen med andre dataindsamlinger på skolen, som fx Elevtrivselsundersøgelsen, for at forebygge evalueringstræthed blandt eleverne.

3

Fortolk resultaterne sammen med elever

Spørgeskemaundersøgelser giver ikke i sig selv lærerne et billede af, hvad der skal til for at forbedre og udvikle undervisningen. Hvis eleverne er med til at sætte ord på, hvordan resultaterne skal forstås, hvor det er vigtigst at sætte ind, og evt. også hvordan, kan det være en hjælp i arbejdet med at oversætte resultaterne. Den enkelte lærer kan med fordel udvælge nogle konkrete temaer, som skal drøftes med eleverne.

4

Sæt gode rammer for opfølgningen

Der er stor forskel på, hvordan skolerne følger op på undervisningsevalueringerne. Nogle har faste procedurer, andre har ingen fælles retningslinjer. Nogle steder overlades det til lærerne hver især at følge op på resultaterne af undervisningsevalueringerne, mens andre gør det som led i team-samarbejdet.

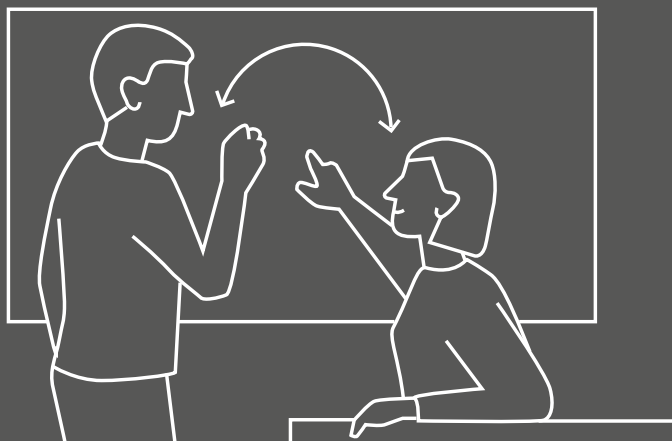
EVA's undersøgelse peger på, at en individuel opfølgning kan kvalificere den enkelte lærers undervisning, mens de fælles drøftelser kan bidrage til fælles viden i det enkelte team, og til at lærerne i højere grad bliver inspireret af hinandens praksis.

Det er vigtigt, at den pædagogiske leder sørger for, at der er tid og plads til at følge op, så det ikke bliver glemt i en travl hverdag. Det er også den pædagogiske leder, som kan prioritere, hvilke dele af undervisningsevalueringerne der er relevante at drøfte i forskellige fora, og med hvilket formål og fokus. Fx kan det være relevant at overveje, hvordan resultater af undervisningsevalueringer gennemgås på team- eller lærergruppemøder, så man undgår at udstille enkelte lærere, når resultater af undervisningsevalueringer gennemgås.

Tjekliste til jeres arbejde med undervisningsevalueringer

- Hvordan sikrer vi, at eleverne bliver klædt bedst på til at besvare undervisningsevalueringer?
- Hvornår er det mest relevant at gennemføre undervisningsevalueringer, og så de ikke falder sammen med andre dataindsamlinger, fx ETU?
- Hvordan indsamler vi undervisningsevalueringer på en måde, der bedst imødekommer vores vidensbehov?
- Hvordan får vi formuleret de mest relevante spørgsmål i undervisningsevalueringerne, og hvilke procedurer har vi for at fastholde besvarelserne?
- Hvad kan vi gøre for at få elevernes hjælp til at kvalificere og forstå resultaterne af evalueringerne?
- Hvordan udvælger vi de temaer i evalueringen, der er de vigtigste at drøfte og følge op på?
- Hvordan sikrer de pædagogiske ledere, at lærerne har tid til at drøfte og følge op på de væsentligste resultater af undervisningsevalueringer?
- Hvordan skaber de pædagogiske ledere gode rammer for, hvilke evalueringresultater der er relevante at drøfte individuelt med enkelte lærere eller på teammøder?

Undervisnings-observationer



HVAD ER UNDERVISNINGS-OBSERVATIONER?

Observationer af undervisningen kan give både den enkelte lærer og jer som skole et nyt indblik i, hvad der fungerer godt og mindre godt i undervisningen, og det kan være en værdifuld øjenåbner i forhold til, hvad der kan ændres og udvikles.

Undervisningsobservationer kan gennemføres af en lærerkollega eller af en leder. Pointer fra observationerne kan bruges i forbindelse med MUS og til at aftale konkrete indsatser eller kompetenceudvikling for den enkelte lærer. De kan

også bruges til at få og dele inspiration i forhold til undervisningsindhold og -tilgang. Et systematisk arbejde med kollegial observation kan styrke en samarbejdskultur, hvor der er fokus på sparring mellem lærerne.

HVORNÅR GENNEMFØRES UNDERVISNINGSOBSERVATIONER?

Der er ingen krav til, at man skal gennemføre undervisningsobservationer, men EVA's undersøgelse peger på, at flere og flere erhvervsskoler bruger observationerne som et udviklingsredskab.

Undervisningsobservationer kan gennemføres, når det er relevant, dvs. når der i undervisningen gennemføres aktiviteter, som er relevante i forhold til det, observationerne skal indgå i. Af EVA's undersøgelse fremgår det, at nogle skoler har en fast plan for, hvornår der gennemføres observationer af undervisningen, mens andre observerer undervisningen mere ad hoc.

HVILKE DATA KOMMER UD AF OBSERVATIONER?

Observationer kan bidrage med konkrete eksempler på, hvad der rent faktisk sker i undervisningen. For eksempel kan en lærers observation af en kollegas undervisning bidrage med viden om elevernes interaktioner med hinanden i forskellige undervisningssituationer eller med viden om interaktionen mellem lærer og elev.

Det er vigtigt at huske, at observationer hverken kan belyse elevernes vurderinger eller udbytte af undervisningen. Det må I få viden om på anden vis, fx gennem interview eller undervisningsevalueringer.

HVORDAN GENNEMFØRES OBSERVATIONER AF UNDERVISNING?

Det er ikke på alle skoler lige tydeligt for lærerne, hvordan observationer gennemføres, eller hvilken proces de indgår i. For at være sikker på, at viden fra observationerne rent faktisk er med til at kvalificere de diskussioner, der er blandt lærere og ledere på den enkelte uddannelse om udvikling af undervisningen, er det vigtigt, at der er en tydelig ramme for observationerne, og at det er klart, hvad den viden, der kommer ud af observationerne, skal bruges til. Det er desuden vigtigt at afgøre, om det er en leder eller en lærerkollega, der observerer.

HVAD BLIVER UNDERVISNINGSOBSERVATIONER BRUGT TIL – OG HVAD ER UDFORDRINGERNE?

EVA's undersøgelse viser, at undervisningsobservation ikke er blandt de hyppigst anvendte datakilder i kvalitetsarbejdet på erhvervsuddannelserne, men dog alligevel indgår på en del erhvervsuddannelser, idet:

- 75 % af kvalitetsmedarbejderne svarer, at observationer fra undervisningen indgår i det overordnede systematiske kvalitetsarbejde på skolen for nogle eller alle uddannelser.
- 52 % af de pædagogiske ledere svarer, at de lærere, som de er leder for, gennemfører observationer af undervisningen.

Undersøgelsen peger på, at der er stor forskel på, hvor omfattende og systematisk undervisningsobservation der gennemføres på skolerne. Det er vigtigt, at observationerne gennemføres systematisk og fastholdes skriftligt, så de efterfølgende, og over tid, kan inddrages i drøftelser af den observerede lærers pædagogiske praksis – både i forhold til styrker og udviklingspotentiale.

Det betyder, at det er vigtigt at aftale på forhånd, hvad der skal være i fokus i observationerne, hvem der gennemfører dem, at der noteres ned undervejs, og at opfølgingsprocessen er klar og tydelig for de involverede parter.



Sådan kan I få et større udbytte af undervisningsobservationer

1

Aftal, hvem der observeres, og med hvilket formål

EVA's undersøgelse viser, at der er forskel på, hvor meningsfulde lærerne oplever, at observationerne er, og hvor tydeligt formålet er. For at undgå, at undervisningsobservation opleves som kontrol af den lærer, der observeres, er det vigtigt, at det er tydeligt, hvem der observeres, og hvorfor.

Hvis det er en leder, der observerer en lærers undervisning, kan det styrke lærernes tillid til den pædagogiske udviklingsproces, hvis alle læreres undervisning observeres. Det giver også lærerne en større tiltro til, at der i sidste ende kommer relevant og brugbar viden ud af observationerne, hvis der er et fælles koncept for, hvordan undervisningsobservation skal bidrage til pædagogisk udvikling, og hvad der er i fokus i observationerne.

Hvis det i stedet er en anden lærer, der skal observere, er det vigtigt, at der er en helt klar køreplan for observationerne. Hvad er formålet: Er det fx at give den observerede lærer feedback på dennes undervisning, eller skal observatøren opsamle ideer, der kan være inspiration til teamets fælles udvikling af undervisningen?

2

Giv læreren, der skal observeres, indflydelse på fokus

EVA's undersøgelse viser, at for at undervisningsobservationen – hvad enten den gennemføres af en leder eller af kollegaer – opleves som et brugbart afsæt for at udvikle undervisningen, er det vigtigt, at der forud for observationen er en dialog, hvor læreren har indflydelse på, hvad der fokuseres på i observationen. Det kan nemlig hæmme lærernes brug af undervisningsobservationer til pædagogisk udvikling, når der tages udgangspunkt i standardiserede observationskemaer, hvor den enkelte lærers undervisning og behov ikke er tilstrækkeligt i centrum.

3

Skab tid og tydelighed omkring opfølgingsprocessen

Det er vigtigt, at der sættes tid af til at følge op på undervisningsobservationerne, umiddelbart efter observationerne er gennemført, hvis de skal bruges til at udvikle undervisningen.

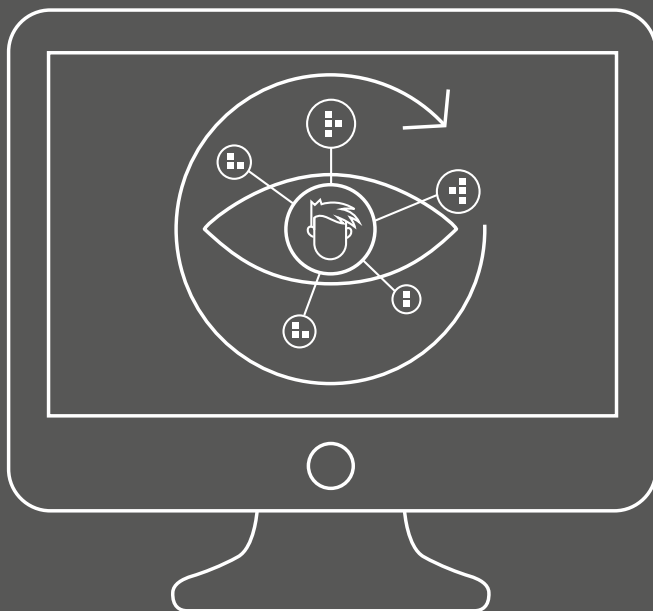
Som pædagogisk leder er det en god ide at forholde sig åbent og spørgende, og huske på, at det ikke handler om at fælde dom over den observerede undervisning, men om at komme med konkrete anbefalinger eller understøtte en diskussion af, hvad der fungerede godt, og hvad man gerne vil arbejde videre med frem mod næste observation.

EVA's undersøgelse peger desuden på, at det er centralt, at analyse og diskussioner af observationer skal have et tydeligt formål. Fx kan observationer drøftes i lærerteamet sammen med resultater af undervisningsevalueringer eller andre data, der er relevante i den konkrete sammenhæng. Overvej fx et møde som opfølgning på kollegial sparring, hvor lærere på skift lytter og reflekterer over den observerede undervisning og i fællesskab drøfter muligheder for udvikling af kvaliteten.

Tjekliste til jeres arbejde med undervisningsobservationer

- Hvordan sikrer vi, at de lærere, der observeres, får indflydelse på, hvad der er i fokus i observationerne?
- Hvordan får vi lavet tydelige aftaler om, hvordan og hvornår observationerne gennemføres?
- Hvordan sikrer den pædagogiske leder, at formålet med observationerne er tydeligt?
- Kan det give mening hos os, at den pædagogiske leder bruger indsigter fra undervisningsobservationer til at understøtte, at lærere observerer hinandens undervisning enten som fast praksis eller efter behov?
- Hvordan holder vi fast i pointer fra undervisningsobservationer, så de kan indgå i vores drøftelser af undervisningen, og så vi kan følge med i, hvordan undervisningsobservationer udvikler sig?
- Hvordan sikrer den pædagogiske leder, at vi har nok tid til at følge op på undervisningsobservationerne?
- Hvordan kan vi i lærerteamet samle op på erfaringer fra undervisningsobservationer?
- Hvordan kan vi i det hele taget bedst følge op på undervisningsobservationer? Er det fx på et møde, hvor lærere på skift lytter og reflekterer og i fællesskab drøfter muligheder for udvikling af kvaliteten?

Kvantitative opgørelser



HVAD ER KVANTITATIVE OPGØRELSESR?

Erhvervsskolerne skal – som led i deres kvalitetsarbejde – årligt følge op på en række kvantitative indikatorer, som stilles til rådighed af STIL's datavarehus, fx antal førsteprioritetsansøgere, frafald og beskæftigelsesfrekvenser.

Herudover indhenter en del skoler også løbende opdaterede opgørelser over disse indikatorer, som inddrages i skolens løbende kvalitetsarbejde. Mange skoler indsamler desuden en række supplerende opgørelser om fx elevers fravær.

HVORNÅR INDSAMLES KVANTITATIVE OPGØRELSESR?

Erhvervsskolerne skal forholde sig til de kvantitative opgørelser fra STIL i forbindelse med den årlige udarbejdelse af en handlingsplan som opfølgning på skolens kvalitetsarbejde. Herudover indhenter skolerne opdaterede opgørelser efter behov, fx i forbindelse med ledelsesopfølgning på strategiske initiativer på uddannelserne.

HVILKE DATA KOMMER UD AF KVANTITATIVE OPGØRELSESR?

Kvantitative opgørelser kan give et billede af elevernes adfærd i forhold til en række udvalgte indikatorer, fx elevoptag, overgang til hovedforløb, praktikplads og frafald. De kvantitative opgørelser kan dog ikke sige noget om, hvad der virker, fx hvilke indsatser der kan styrke kvaliteten af uddannelsen, så hvis man ønsker den form for viden, skal man supplere med andre datatyper, som fx undervisningsevalueringer eller interview.

HVAD BLIVER KVANTITATIVE OPGØRELSESR BRUGT TIL – OG HVAD ER UDFORDRINGERNE?

EVA's undersøgelse viser, at skolerne især bruger de kvantitative opgørelser til skolens overordnede strategiske udviklingsarbejde (fx til at udarbejde indsatser på skoleniveau), og at de cirkulerer på skolen, idet:

- 95 % af kvalitetsmedarbejderne svarer, at de videregiver opgørelser af elevers fravær til pædagogiske ledere, mens 97 % svarer, at det er tilfældet med opgørelser af frafald.
- 69 % af de pædagogiske ledere svarer, at de videregiver opgørelser af elevers fravær til de lærere, de er leder for, mens 61 % svarer, at det er tilfældet med opgørelser af frafald.

Interviewene i EVA's undersøgelse peger på, at kvantitative opgørelser i mindre grad bruges direkte til lærernes udvikling af undervisningen. Det skyldes, at det kræver, at øvrige data samt lærernes erfaringer bringes på banen i forhold til at forstå, hvad der ligger bag de mønstre, der ses i tallene.



Sådan kan I få et større udbytte af kvantitative opgørelser

1

Indhent løbende aktuelle tal, der er opgjort på et relevant niveau

EVA's undersøgelse viser, at for at de kvantitative opgørelser kan bidrage til udviklingen af undervisningen, er det vigtigt, at tallene er aktuelle og opgjort på et relevant niveau, fx holdniveau, så lærerne kan relatere opgørelserne til deres egen undervisning. Hvis tallene ikke er genkendelige for lærerne, er de mindre tilbøjelige til at opleve dem som et relevant afsæt for drøftelser af undervisningen.

2

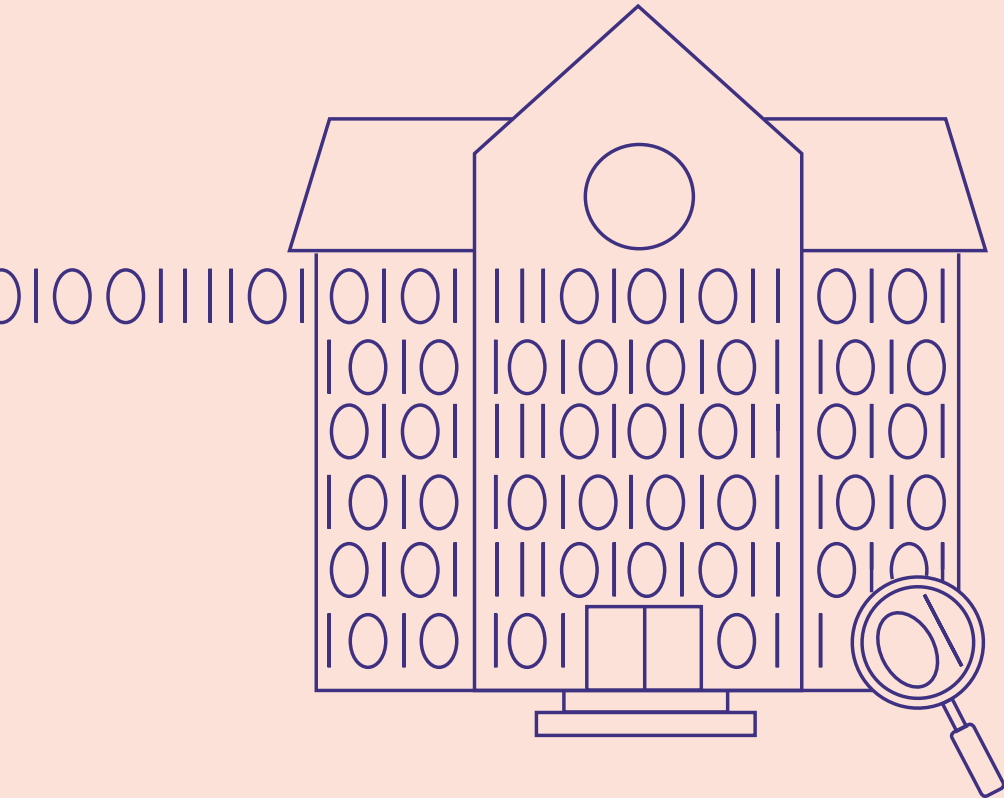
Fortolk tallene med afsæt i øvrige data og lærernes erfaringer

Opgørelser af fx frafald og fravær giver viden om elevernes adfærd, men giver ikke viden om, hvorfor mønstrene ser ud, som de gør. Det er vigtigt at tale med eleverne, hvis man skal forstå, hvad der ligger bag deres adfærd. Det kan man fx gøre i et interview, hvor eleverne kan fortælle om, hvad der har betydning for deres fravær.

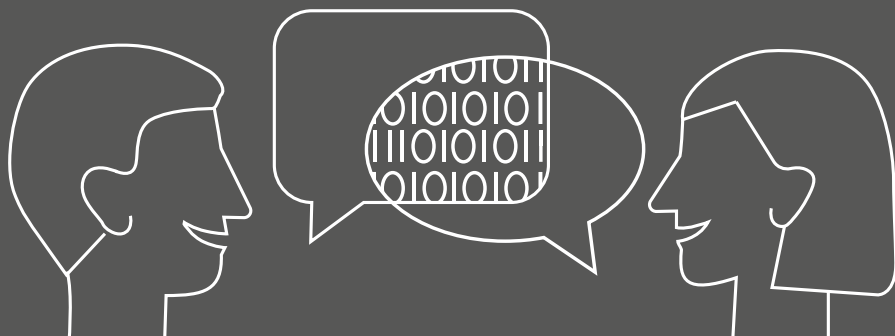
Herudover peger EVA's undersøgelse på, at det er væsentligt, at der ikke kun tages afsæt i data, men også i lærernes erfaringer, når man identificerer de forskellige mønstre, og når man fastlægger, hvilke indsatser der skal sættes i værk.

Tjekliste til jeres arbejde med kvantitative opgørelser

- Har I behov for løbende aktuelle opgørelser fra skolens registre, og hvordan vil I kunne få adgang til disse?
- På hvilke niveauer er det relevant at formidle opgørelserne, så de kan indgå i både det overordnede kvalitetsarbejde og i lærernes drøftelser af undervisningen?
- Er det fx relevant med opgørelser på både skole-, uddannelses- og holdniveau?
- Hvordan kombinerer I viden fra kvantitative opgørelser med andre typer data for at blive klogere på, hvordan I fx kan arbejde med at forbedre jeres tal?



Guide: Styrk lærernes faglige dialog om under- visningen



Hvis man som skole vil sikre, at de strategiske målsætninger afspejles i den enkelte lærers praksis, og understøtte, at lærerne udvikler undervisningen ud fra fælles værdier og målsætninger, er det alfa og omega, at de pædagogiske ledere skaber gode rammer for, at lærerne får flere faglige drøftelser af, hvordan undervisningen kan udvikles med afsæt i forskellige datakilder.

Et godt sted at starte er sammen med ledelsen at beslutte jer for, at I skal have en fælles proces for, hvordan I vil arbejde med at inddrage forskellige datakilder i diskussioner med lærerne om, hvordan I udvikler kvaliteten i undervisningen. Det er en god idé at afklare, hvordan den enkelte afdelings arbejde hænger sammen med skolens overordnede strategiske fokus, og hvordan processen helt konkret skal se ud i de enkelte afdelinger.

Der er to ting, som I især skal afstemme med ledelsen:

HVILKE DATA ER DE MEST RELEVANTE TIL AT BELYSE KONKRETE PROBLEMSTILLINGER?

Relevante data er ikke blot alle de data, man har. Derimod er det vigtigt at udvælge enkelte data, som faktisk siger noget om den problemstilling, der er i fokus. Og det kan være, at der er behov for yderligere data, end dem der umiddelbart er til rådighed. Fx opfølgende interview eller undervisningsobservationer.

HVORDAN KAN VI OVERSÆTTE SKOLENS STRATEGISKE FOKUSOMRÅDER TIL MENINGSFULDE TEMAER INDEN FOR DEN ENKELTE UDDANNELSE?

De temaer, der er i fokus i skolens strategi med hensyn til erhvervsuddannelserne, skal oversættes i den konkrete faglige sammenhæng på den enkelte uddannelse. Erhvervsuddannelserne er præget af store kulturforskelle, og arbejdet med et strategisk fokusområde kan derfor være vidt forskelligt, alt afhængigt af uddannelsens faglige kultur og elevsammensætning.



Inspiration til det gode møde om data

Inden mødet

- Afklar, hvem der skal have ansvaret for at lede mødet, komme igennem dagsordenen og samle op.
- Bestem jer for, hvilke et til to fokusområder I skal drøfte på mødet. Det kan fx være den løbende feedback til eleverne i undervisningen, der er i fokus på mødet.
- Send i god tid en dagsorden for mødet til lærerne.
- Afstem med ledelsen, hvilken rolle den spiller i udviklingsprocessen.

Under mødet

- Præsenter kort de data, som I skal tale om. Det kan fx være udvalgte resultater fra ETU og pointer fra opfølgende interview med elever om disse resultater.

Analysér sammen:

- Hvilke problemstillinger er de udvalgte data et billede på?
- Hvad er overraskende i de enkelte data: Er der fx nogle perspektiver, som vi ikke havde tænkt på før?
- Er der andre perspektiver fra andre datakilder, fx fra observationer?

Reflekter over jeres praksis:

- Hvad har vi lært? Er vi tilfredse med det, vi ved om vores praksis?
- Hvordan matcher det, vi gør, med skolens strategiske fokus?
- Hvad vil vi lave om fremover?

Saml op sammen:

- Hvilke forandringer vil vi skabe på den korte bane? Hvem gør hvad?
- Hvilke forandringer ønsker vi på den lange bane? Hvem gør hvad?

Beskriv de næste skridt:

- Hvordan vil vi følge med i udviklingen af den nye praksis og undersøge, om vi opnår det, vi gerne vil?

Hvis du vil vide mere

Denne guide er baseret på EVA's undersøgelse 'Brug af data på erhvervsuddannelserne – en undersøgelse af, hvordan data kan indgå i drøftelser af pædagogisk udvikling'.

Du kan downloade undersøgelsen og denne guide på www.eva.dk/ungdomsuddannelse



Det bygger undersøgelsen på

Undersøgelsen handler om, hvordan erhvervsskolerne inddrager data i den løbende kvalitetsudvikling på erhvervsuddannelserne, og hvad der hæmmer og remmer, at kvalitetsmedarbejdere, pædagogiske ledere og lærere oplever, at deres faglige drøftelser baseret på data bidrager til pædagogisk udvikling.

EVA har gennemført to spørgeskemaundersøgelser blandt samtlige erhvervsskoler. Én blandt kvalitetsmedarbejdere (svarprocent på 77) og én blandt pædagogiske ledere på erhvervsuddannelserne (svarprocent på 66). Desuden har vi interviewet kvalitetsmedarbejdere, pædagogiske ledere og lærere på seks erhvervsskoler af forskellig størrelse, type og geografisk placering.

Danmarks Evalueringsinstitut (EVA) gør uddannelse og dagtilbud bedre. Vi leverer viden, der bruges på alle niveauer – fra institutioner og skoler til kommuner og ministerier.



**DANMARKS
EVALUERINGSINSTITUT**

T 3555 0101
E eva@eva.dk
H www.eva.dk