

# SKOLE-HJEM-SAMARBEJDE

Udviklingsredskab



## Kære lærere og pædagoger

Dette udviklingsredskab guider jer igennem et selvevalueringsforløb. Når I anvender redskabet sammen med vidensnotatet om skole-hjem-samarbejde, får I hjælp til at sætte en retning for, hvordan I som team kan udvikle jeres skole-hjem-samarbejde.

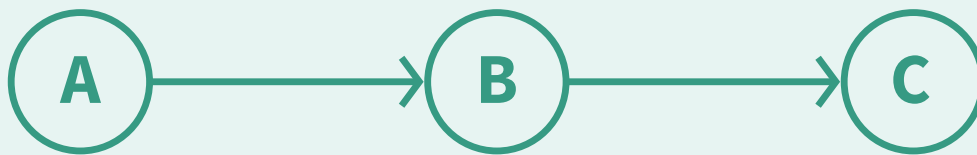
Som team kan I bruge redskabet til en systematisk drøftelse af, hvordan I varetager skole-hjem-samarbejdet: Hvad kendetegner jeres nuværende samarbejde? Hvorfor gør I, som I gør? Hvilke elementer af jeres praksis ønsker I at udvikle?

## Redskabet er bygget op omkring tre faser

Redskabet guider jer igennem et selvevalueringsforløb, der består af tre faser:

- A Beskrivelse af praksis
- B Analyse og vurdering af praksis
- C Mål for ny praksis.

Hver fase består af en række arbejdsspørgsmål. Ved hjælp af disse kommer I rundt om væsentlige aspekter af jeres samarbejdspraksis.



### Beskrivelse af praksis

I denne første fase skal I beskrive jeres nuværende praksis, dvs. sætte ord på, hvordan I lige nu varetager skole-hjem-samarbejdet.

### Analyse og vurdering af praksis

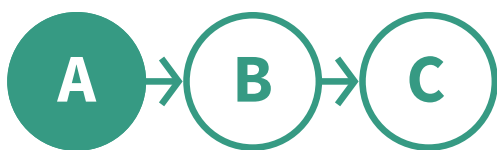
I denne fase skal I kigge på jeres egen praksis udefra. I skal analysere og reflektere over, hvorfor I gør, som I gør. I skal overveje, hvilke elementer af jeres skole-hjem-samarbejde der fungerer godt, og I skal identificere elementer, der fungerer mindre godt.

### Mål for ny praksis

I denne sidste fase anvender I jeres analyse og vurderinger til at sætte mål for jeres fremtidige skole-hjem-samarbejde. I kan bruge arbejdsspørgsmålene som støtte til at lave konkrete aftaler for, hvem der gør hvad, og hvordan I vil holde øje med, at I når jeres mål.

## Forslag til arbejdsproces:

- Planlæg en række møder, hvor I kan arbejde uforstyrret.
- Overvej, om I vil udpege en koordinator (intern/ekstern), der koordinerer og tilrettelægger arbejdet, så I kommer igennem alle faser på den aftalte tid.
- Overvej, hvilke relevante data I kan inddrage i jeres proces: Hvad eller hvem kan fx give jer konkrete billeder på, hvordan jeres skole-hjem-samarbejde fungerer i praksis, fx set fra de forskellige parter perspektiv. Råder I over disse data, eller skal de indsamles?
- Arbejd jer igennem de tre faser.
- Prioritér de arbejdsspørgsmål, der er mest relevante for jer, fx spørgsmål, der vækker jeres nysgerrighed eller tvivl.
- Nedskriv jeres refleksioner og overvejelser, så I har et fælles udgangspunkt for den videre analyse og udviklingsproces. Afslut hvert møde med at aftale, hvem der er ansvarlig for at gøre hvad, inden I mødes igen.
- Vælg altid en arbejdsform, der giver mening i forhold til jeres konkrete praksis, og bring løbende jeres egen viden og faglighed i spil.



## Beskrivelse af praksis

I fase A skal I beskrive, hvordan I lige nu varetager skole-hjem-samarbejdet i jeres klasse.

Konkretiser jeres beskrivelse ved hjælp af eksempler fra jeres nuværende skole-hjem-samarbejde, og lad jer inspirere af nedenstående spørgsmål:

### 1.

**Beskriv, hvordan I som pædagogisk personale arbejder med at opbygge relationer til forældrene i jeres klasse.**

- Beskriv fx, hvordan jeres dialog med forældrene foregår, og hvordan I arbejder med at definere roller og ansvarsfordeling i skole-hjem-samarbejdet.

### 2.

**Beskriv, hvordan I arbejder med at inddrage forældrenes perspektiver, og hvordan I rammesætter møder og aktiviteter, der involverer forældrene.**

- Beskriv fx, hvilken indflydelse forældrene har på form og indhold i de møder, de er inviteret til. Hvordan bevarer I nysgerrigheden over for forældrenes perspektiver, samtidig med at I foretager en tydelig rammesætning af møder, diskussioner og aktiviteter?

### 3.

**Beskriv, hvordan I kommunikerer med forældrene om deres barns læring.**

- Beskriv fx, hvordan I giver forældrene indblik i undervisningens indhold og arbejdsmetoder, og hvordan I arbejder med at inddrage forældrene som støtte i elevernes læring.

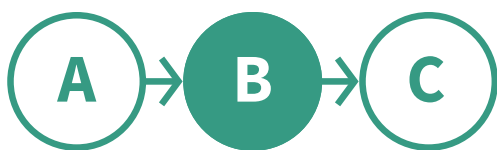
### 4.

**Beskriv, hvilke samarbejdsformer I anvender.**

- Beskriv fx, hvilke samarbejdsformer I anvender i jeres nuværende skole-hjem-samarbejde, og overvej, om alle forældre deltager tilstrækkeligt i samarbejdet.



Fasthold jeres beskrivelser af, hvordan I varetager jeres nuværende skole-hjem-samarbejde.



## Analyse og vurdering af praksis

Foretag en analyse og vurdering af jeres nuværende skole-hjem-samarbejde.

### 1.

Tag afsæt i jeres beskrivelser fra fase A for at foretage en analyse af jeres nuværende praksis: Hvad hæfter I jer særligt ved? Hvorfor ser jeres praksis ud, som den gør?

Kom fx ind på følgende:

- Hvad lægger I særligt mærke til i jeres beskrivelser af, hvordan jeres skole-hjem-samarbejde fungerer? Hvad overrasker jer i jeres beskrivelser – og hvorfor?
- Hvad påvirker jeres muligheder for at varetage et godt skole-hjem-samarbejde? Vurdér betydningen af forskellige formelle forhold, fx skolebestyrelsens arbejde, skolens principper for skole-hjem-samarbejde og ledelsens understøttelse af jeres arbejde. Vurdér også betydningen af uformelle forhold, fx kulturen i klassen, kulturen på skolen eller jeres indbyrdes samarbejdsrelationer.

### 2.

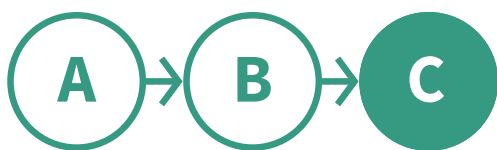
Tag afsæt i vidensnotatet om skole-hjem-samarbejde med henblik på at vurdere, hvordan jeres nuværende skole-hjem-samarbejde fungerer.

Lad jer inspirere af vidensnotatet, og kom ind på muligheder, styrker og udfordringer i jeres arbejde med at:

- Få samarbejdet til at fungere som et partnerskab, der bygger på ligeværdige og tillidsfulde relationer.
- Inddrage forældrenes viden og perspektiver i samarbejdet.
- Konkretisere for forældrene, hvad de kan bidrage med, og hvad deres rolle er.
- Anvende forskellige samarbejdsformer, som tilgodeser forældrenes forskellige muligheder for at deltage.



Notér de vigtigste pointer og diskussioner fra jeres analyse og vurdering.



## Mål for ny praksis

Beskriv jeres visioner, og læg en plan for, hvordan I som team vil styrke jeres skole-hjem-samarbejde.

### 1.

Med afsæt i jeres beskrivelser fra fase A og B skal I anvende vidensnotatets pointer til at prioritere og begrunde de vigtigste fokuspunkter for jeres videre arbejde.

Tag fx afsæt i følgende spørgsmål, når I skal prioritere:

- Hvilke elementer af jeres nuværende praksis er vigtige for jer at fastholde?
- Hvilke aspekter af skole-hjem-samarbejdet er vigtige for jer at udvikle? Hvad ønsker I konkret at gøre anderledes – og hvorfor? Diskuter også, hvorvidt skolens ledelse samt skolens værdiregelsæt og principper for skole-hjem-samarbejde i højere grad end i dag kan understøtte rammerne for jeres samarbejde. I givet fald hvordan?

### 2.

Læg en konkret plan for jeres udviklingsarbejde.

I kan fx lave aftaler om følgende:

- Hvordan vil I konkret organisere en udviklingsproces?
- Hvem vil I involvere i udviklingsarbejdet? Fx ledelsen, bestyrelsen, forældre eller andre centrale aktører? Hvad skal de forskellige parter involveres i?
- Hvordan vil I løbende følge op på, at I udvikler det, I gerne vil?

### 3.

Hvem gør hvad?

- Udpeg den eller de ansvarlige for det videre arbejde.
- Aftal, hvordan og hvornår I vil følge op på aftaler og resultater og løbende justere jeres udviklingsproces.



Notér jeres overvejelser, beslutninger og aftaler.

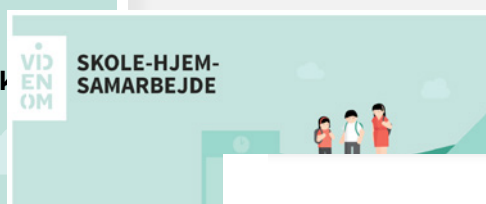
## Du står med en del af en samlet videnspakke

Dette udviklingsredskab indgår i en videnspakke, der indeholder en række forskellige produkter, der på hver sin måde præsenterer og lægger op til videre arbejde med vidensnotatets pointer om skole-hjem-samarbejde.



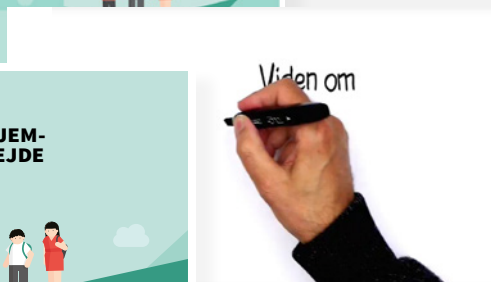
### PowerPoint-præsentation

Præsenterer de vigtigste pointer fra vidensnotatet og lægger op til, at I kan videreformidle dem til relevante modtagere.



### Speeddrawing

På få minutter introduceres pointerne fra vidensnotatet i et lydclip med udgangspunkt i en visualisering.



**Vidensnotat**  
Baserer sig på en systematisk vidensopsamling om skole-hjem-samarbejde.



**Plakat**  
Visualiserer vidensnotatets vigtigste pointer og kan hænges op, fx på lærerværelset.

**Udviklingsredskab**  
Udspringer af pointer fra vidensnotatet og lægger op til, at I igangsætter en systematisk refleksions- og udviklingsproces i jeres team.



Du kan finde udgivelser og produkter om skole-hjem-samarbejde på [www.eva.dk/viden-om](http://www.eva.dk/viden-om) og [www.emu.dk](http://www.emu.dk).