

Hvordan understøtter skoleledelsen bedst arbejdet med ordblinde elever?



Tre vigtige greb i skoleledelsens arbejde med ordblinde elever

Skoleledelsen må prioritere skolens arbejde med ordblinde elever

Det er vigtigt, at skoleledelsen prioriterer skolens arbejde med ordblinde elever, da det er ledelsen, som sætter retningen og rammerne for resten af skolens indsats. Ifølge læsevejlederne i EVA's undersøgelse er det imidlertid 22 % af skolerne, som har en skoleledelse, der i mindre grad eller slet ikke prioriterer arbejdet med ordblinde elever.

Skoleledelsen må sikre rammerne for læsevejlederens opgaver

Læsevejlederne savner tid til at løse deres opgaver og herunder tid til at arbejde med ordblinde elever og samarbejde med skolens lærere. 57 % af læsevejlederne svarer, at de i høj grad mener, at arbejdet med skolens ordblinde elever kræver mere tid, end der i dag stilles til rådighed af skolens ledelse, hvis man skal styrke læringsmulighederne for skolens ordblinde elever.

Kompetenceudvikling af alle lærere i alle fag må prioriteres

Der er i gennemsnit én til to ordblinde elever i hver klasse på alle landets skoler. Derfor er det vigtigt at sikre, at alle skolens lærere er klædt på til at arbejde med ordblinde elever. Læsevejlederne vurderer, at især lærere, som ikke underviser i dansk, har brug for kompetenceudvikling ift. at undervise ordblinde elever, hvis skolerne skal styrke læringsmulighederne for skolens ordblinde elever. Lige under halvdelen af landets folkeskoler (48 %) afsætter ikke tid til kompetenceudvikling af lærere ift. at skulle arbejde med ordblinde elever. 42 % af skolerne afsætter tid til kompetenceudvikling, og her vurderer 40 % af læsevejlederne, at lærerne i mindre grad bruger muligheden for kompetenceudvikling. Skoleledelserne har altså ikke kun en opgave i forhold til at prioritere, at der er afsat tid til kompetenceudvikling af almenlærerne. Det er lige så vigtigt, at skolens ledelse understreger vigtigheden af, at alle skolens lærere tilrettelægger undervisningen på en måde, der styrker ordblinde elevers læringsmuligheder.

EVA undersøger

Danmarks Evalueringsinstitut (EVA) undersøger skolernes arbejde med ordblinde elever. Formålet med undersøgelsen er at kvalificere skolernes videre arbejde med at tilbyde ordblinde elever bedst mulig støtte, så de lærer og trives i deres skolegang.

Dette notat bygger på to udgivelser. Den ene udgivelse er en tabelrapport baseret på en spørgeskemaundersøgelse blandt læsevejledere på landets folkeskoler. Den anden udgivelse er et vidensnotat, som opsamler centrale pointer fra international forskning om arbejdet med ordblinde elever. Se mere om de to udgivelser bagerst i notatet og på www.eva.dk/ordblinde.

Baggrund

Ordblinde elever udgør omtrent 7 % af en årgang. Det svarer til, at der i hver skoleklasse sidder én til to ordblinde elever. De er i risiko for at klare sig dårligere fagligt og socialt og for i højere grad at miste motivationen for skole og videre uddannelse sammenlignet med deres klassekammerater. Derfor er ordblindhed en funktionsnedsættelse, som alle skoler må tage hånd om, så ordblinde elever får den bedst mulige undervisning.

Skolernes rammer for undervisningen af ordblinde elever er brede jf. lovgivningen¹. Heri beskrives det, at det er op til den enkelte skoleleder at sørge for, at ordblinde elever modtager den nødvendige støtte i undervisningen. Ifølge lovgivning på området betyder det, at den enkelte elevs undervisningsmæssige behov skal vurderes, så det er muligt at tilrettelægge et relevant undervisningstilbud, hvor eleven får størst mulig læring og udbytte af sin skolegang samt kan bibeholde tilhørsforholdet til sin almenklasse. Skoleledelsen har altså et stort ansvar for ordblinde elevers skolegang. I dette notat kigger vi nærmere på, hvordan skolens ledelse bedst kan understøtte arbejdet med ordblinde elever.

¹ Børne- og Undervisningsministeriet. (2015). *Vejledning om folkeskolens specialundervisning og anden specialpædagogisk bistand*: VEJ nr. 11056 af 24.11.2015. Lokaliseret 9. marts 2021 på: <https://www.retsinformation.dk/eli/retsinfo/2015/11056>.

Skoleledelsen må prioritere skolens arbejde med ordblinde elever

Skoleledelsen er et centralt omdrejningspunkt for arbejdet med ordblinde elever. Skoleledelsens rolle er at skabe tydelige rammer og retningslinjer, som betyder, at eleverne tilbydes relevant støtte, og at lærerne har de tilstrækkelige kompetencer til og muligheder for at samarbejde internt på skolen og eksternt bl.a. med ordblinde elevers forældre. EVA's undersøgelse peger derfor på, at skoleledelsen må prioritere skolens arbejde med ordblinde elever.

I EVA's spørgeskemaundersøgelse er læsevejlederne på landets folkeskoler blevet bedt om at vurdere, i hvilken grad skolens ledelse prioriterer arbejdet med ordblinde elever. Her angiver i alt 22 %, at skolens ledelse i mindre grad eller slet ikke prioriterer arbejdet med ordblinde elever.

TABEL 1

I hvilken grad prioriterer ledelsen arbejdet med ordblinde elever?

	Antal	Procent
I høj grad	193	33
I nogen grad	263	45
I mindre grad	111	19
Slet ikke	18	3
Total	585	100

Kilde: Kilde: EVA's spørgeskemaundersøgelse blandt læsevejledere, 2020.

Tabellen viser, at 33 % af læsevejlederne angiver, at skoleledelsen i høj grad prioriterer arbejdet med ordblinde elever, og 45 % angiver, at skolens ledelse i nogen grad prioriterer arbejdet med ordblinde elever. Og samtidig er der altså i alt 22 % af læsevejlederne, der angiver, at ledelsen i mindre grad eller slet ikke prioriterer arbejdet med ordblinde elever.

Der er forskel på, hvor megen autonomi de enkelte skoler har i arbejdet med ordblinde elever. I nogle kommuner er der på ordblindeområdet udarbejdet og vedtaget handleplaner, som skolerne enten skal eller kan følge. Handleplanerne kan være meget detaljerede og handlingsanvisende eller blot indeholde en række værdier og principper, som skolerne kan tage udgangspunkt i, når de sætter retning for skolens arbejde med ordblinde elever. Andre kommuner har ingen handleplaner af nogen art på området.

Forskning peger på, at der er grund til at være særlig opmærksom på, hvilke kompetencer der er til stede på skolerne, når skolerne har relativt frie rammer for arbejdet med ordblinde elever. Jo flere opgaver og indsatser for ordblinde elever, som varetages af den enkelte skole, jo vigtigere er det, at skoleledelsen sikrer, at der er medarbejdere, som har kompetencer til at varetage opgaverne. Hvis ikke det fremgår af en kommunal handleplan, skal skolerne nemlig selv tage stilling til en lang række forhold vedrørende arbejdet med ordblinde elever. Det gælder fx, hvem der tester elever for ordblindhed på skolen, hvilken indsats der iværksættes, når en elev viser sig at være ordblind, samt hvem der har ansvar for at iværksætte indsatsen. Derudover skal skolen også selv tage stilling til, hvilket kendskab til ordblindhed og relevante it-hjælpemidler hhv. lærere og forældre bør have.

Ikke alle ansatte på skolen skal nødvendigvis have dybdegående viden om ordblindhed, men skoleledelsen må overveje, hvordan det kan sikres, at både læsevejleder, it-ansvarlige og lærere har et passende vidensniveau om ordblindhed, som gør dem i stand til at støtte ordblinde elever tilstrækkeligt.



Skoleledelsen må sikre rammerne for læsevejlederens opgaver

Skolens læsevejleder vil ofte være omdrejningspunkt for arbejdet med ordblinde elever. EVA's undersøgelse peger på, at det er vigtigt, at der på skolen er læsevejledere, der har dybdegående og specialiseret viden om ordblindhed. Det er skoleledelsens ansvar at sikre, at der er medarbejdere på skolen, som har kompetencerne til at kunne gennemføre test af potentielt ordblinde elever, give ordblinde elever og deres forældre relevante tilbagemeldinger, beslutte hvilke undervisningstilbud der vil være relevant for den enkelte elev, varetage supplerende undervisningstilbud uden for almenundervisningen samt samarbejde med og kompetenceudvikle almenlærere. Samtidig er det i lige så høj grad vigtigt, at skoleledelsen sikrer, at der er ressourcer og tid til rådighed i et omfang, så læsevejlederne kan udføre deres arbejde tilfredsstillende.²

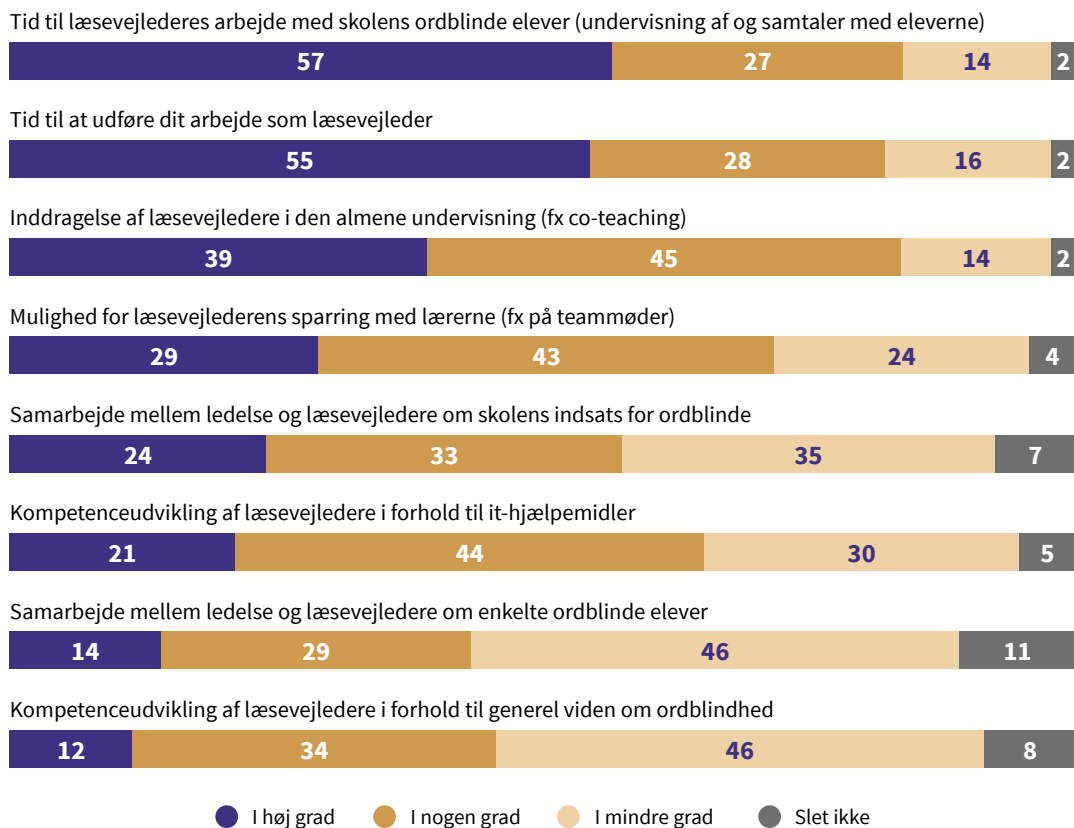
Læsevejlederne peger i EVA's spørgeskemaundersøgelse på en række udfordringer i deres arbejde. Det handler især om den mængde tid, de har til at arbejde med ordblinde elever og tid til at løse deres opgaver som læsevejledere.



² Med aftalen *De næste skridt for at styrke ordblindeområdet for børn, unge og voksne* af september 2020 har Regeringen sammen med støttepartierne sat fokus på en styrkelse af skoleledelsens muligheder for at sikre rammer for læsevejlederens opgaver. Se mere på <https://www.uvm.dk/aktuelt/nyheder/uvm/2020/sep/200930-Ny-aftale-30-millioner-kroner-skal-hjaelpe-ordblinde-boern--unge-og-voksne>

FIGUR 1

I hvilken grad mener du, at nedenstående rammer for læsevejlederens arbejde på din skole skal forbedres, hvis man skal styrke læringsmulighederne for skolens ordblinde elever? (N = 527)



Kilde: EVA's spørgeskemaundersøgelse blandt læsevejledere, 2020.

Note: Spørgsmålet er stillet til respondenter, der har svaret "Ja" til spørgsmålet "Arbejder du som læsevejleder?"

Figuren viser, at 57 % af læsevejlederne svarer, at de i høj grad mener, at rammerne vedrørende tid til at arbejde med skolens ordblinde elever skal forbedres, hvis man skal styrke læringsmulighederne for skolens ordblinde elever. 55 % svarer, at rammerne vedrørende tid til at udføre arbejdet som læsevejleder i høj grad skal forbedres, og 39 % svarer, at rammerne vedrørende inddragelse af læsevejledere i den almene undervisning i høj grad skal forbedres.

Kompetenceudvikling af alle lærere må prioriteres

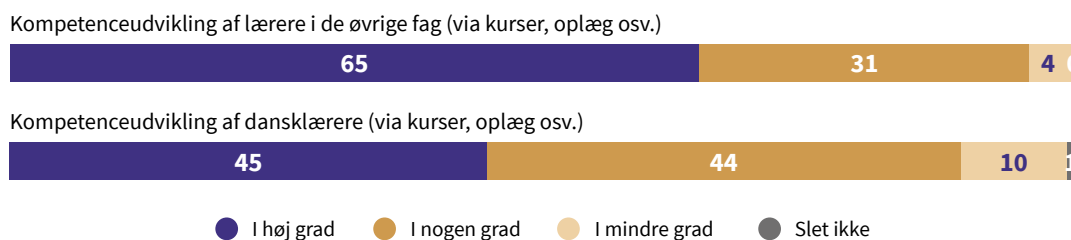
EVA's undersøgelse peger på, at der er brug for kompetenceudvikling af lærere i alle fag. Der er i gennemsnit én til to ordblinde elever i hver skoleklasse landet over. Antallet af ordblinde elever varierer fra klasse til klasse, men tallet er samtidigt med til at understrege, at det er afgørende, at alle lærere på skolen har viden om ordblindhed, fordi de med al sandsynlighed underviser flere ordblinde elever på tværs af deres klasser. Det er nemlig ikke kun i dansktimerne, at lærerne skal være opmærksomme på at tilpasse undervisningen til ordblinde elever. Læsning og skrivning er basale færdigheder, som er en central del af alle skolens fag, og derfor må skoleledelsen have fokus på, at alle lærere på tværs af fag er opmærksomme på ordblindes deltagelsesmuligheder i undervisningen. Det er bl.a. essentielt, at alle lærere har kompetencer til at anvende og inddrage relevante it-hjælpe midler i deres undervisning.

Det er skoleledelsens ansvar at sikre, at skolens lærere har den nødvendige viden om ordblindhed og adgang til faglig sparring i arbejdet med, hvordan de kan understøtte ordblindes læring bl.a. via undervisningsdifferentiering, så ordblinde elever kan deltage i alle fag på lige fod med de øvrige elever.

I EVA's spørgeskemaundersøgelse vurderer skolernes læsevejledere, at man særligt kan styrke læringsmulighederne for skolens ordblinde elever ved at prioritere kompetenceudvikling af de øvrige lærere – altså lærere, som ikke underviser i dansk. 65 % af læsevejlederne angiver således, at man i høj grad kan styrke læringsmulighederne for skolens ordblinde elever gennem kompetenceudvikling af lærere i de øvrige fag. Tilsvarende mener 45 %, at læringsmulighederne i høj grad kan styrkes gennem kompetenceudvikling af dansklærere.

FIGUR 2

På hvilke områder mener du, at mulighederne for lærernes arbejde kan forbedres, hvis man skal styrke læringsmulighederne for skolens ordblinde elever? (N = 585)



Kilde: EVA's spørgeskemaundersøgelse blandt læsevejledere, 2020.

I spørgeskemaundersøgelsen er læsevejlederne samtidig blevet spurgt om, hvorvidt deres skole afsætter tid til udvikling af lærernes kompetencer til at arbejde med ordblinde elever (via kurser, oplæg osv.). Her svarer 42 % "Ja", mens 48 % af læsevejlederne svarer, at skolen ikke afsætter tid til kompetenceudvikling af lærere.

TABEL 2

Afsættes der på din skole tid til kompetenceudvikling af lærere (via kurser, oplæg osv.) ift. at skulle arbejde med ordblinde elever?

	Antal	Procent
Ja	243	42 %
Nej	281	48 %
Ved ikke	61	10 %
Total	585	100 %

Kilde: EVA's spørgeskemaundersøgelse blandt læsevejledere, 2020.

Note: De fulde formulering af spørgsmålet er: "Afsættes der på din skole tid til kompetenceudvikling af almenlærere (via kurser, oplæg osv.) ift. at skulle arbejde med ordblinde elever?"

På de skoler, som afsætter tid til kompetenceudvikling ift. arbejdet med ordblinde elever, vurderer 6 % af læsevejlederne, at lærerne i høj grad gør brug af denne tid. 52 % vurderer, at lærerne i nogen grad gør brug af tiden, mens 40 % vurderer, at lærerne i mindre grad bruger muligheden for kompetenceudvikling inden for arbejdet med ordblinde elever. For skoleledelsen ligger der således ikke kun en opgave i forhold til at prioritere, at der er kompetenceudvikling tilgængelig for de almene lærere, men der ligger også en stor opgave i at understrege vigtigheden af, at lærerne prioriterer at tilrettelægge deres undervisning på en måde, som styrker ordblinde elevers lærings- og deltagelsesmuligheder.

Datagrundlag

Analyserne i notatet bygger på to datakilder:

- En spørgeskemaundersøgelse blandt læsevejledere på folkeskoler
- En vidensopsamling, der bygger på forskning om undervisningen af ordblinde elever.

Spørgeskemaundersøgelsen blev gennemført i foråret 2020, og besvarelsene præsenterer læsevejledernes perspektiv på skolernes arbejde med ordblinde elever. Det er en totalundersøgelse med en samlet svarprocent på 71 %. Spørgeskemaundersøgelsens samlede resultater præsenteres i udgivelsen *Kortlægning af folkeskolens praksis for arbejdet med ordblinde elever*.

EVA har desuden foretaget en **systematisk vidensopsamling** af international forskning om indsatser, undervisnings- og/eller organiseringsformer rettet mod ordblinde elever i grundskolen. Vidensopsamlingen blev gennemført i perioden fra november 2019 til januar 2020. Hovedpointer fra vidensopsamlingen findes i udgivelsen *Undervisning af ordblinde elever i folkeskolen*.

Til EVA's undersøgelser om undervisningen af ordblinde elever er tilknyttet en ekspertgruppe, hvis medlemmer har fungeret som sparringspartnere og kritiske læsere. Du kan læse mere om ekspertgruppe, resultater og metoden bag spørgeskemaundersøgelsen og vidensopsamlingen på eva.dk/ordblinde.

Kontakt

Projektleder og konsulent Anne Kyed Vejbæk, akv@eva.dk

Seniorkonsulent Anne Grosen, ang@eva.dk

Hvordan understøtter skoleledelsen bedst arbejdet med ordblinde elever?

© 2021 Danmarks Evalueringsinstitut

Citat med kildeangivelse er tilladt.

Notatet er udgivet i elektronisk form på www.eva.dk

Illustrator: Ida Rørholm Davidsen

Grafik: BGRAPHIC

ISBN (www) 978-87-7182-507-7

Dette notat indgår i en serie af udgivelser i EVA's undersøgelse af undervisning af ordblinde elever i folkeskolen.



Vidensnotat der formidler centrale pointer fra forskningen om undervisning af ordblinde elever.



Tabellrapport der kortlægger folkeskolernes praksis for arbejdet med ordblinde elever.



Notat der sætter fokus på hvordan forvaltninger kan støtte op om skolers arbejde med ordblinde elever.



Notat der sætter fokus på hvordan skoleledelsen kan understøtte arbejdet med ordblinde elever.



Notat der sætter fokus på hvordan skolen kan understøtte samarbejdet med forældre til ordblinde elever.

Du kan finde udgivelserne om undervisningen af ordblinde elever i folkeskolen på www.eva.dk/ordblinde