

Hvordan kan kommunale forvaltninger støtte op om skolars arbejde med ordblinde elever?



Tre vigtige greb i forvaltningernes understøttelse af skolernes arbejde med ordblinde elever

Skolernes læsevejledere har brug for at kunne trække på en kommunal læsekonsulent

Læsevejlederne på folkeskolerne har en vigtig og omfattende rolle i arbejdet med ordblinde elever, og derfor har de brug for at kunne sparre med fx en kommunal læsekonsulent. I nogle tilfælde står læsevejlederne alene med fx testning, undervisning og opfølgning på ordblinde elevers udvikling. Forvaltningen kan her være med til at sikre, at læsevejlederne har mulighed for bl.a. sparring og faglig opdatering i samarbejdet med en kommunal læsekonsulent. EVA's undersøgelse viser, at 85 % af læsevejlederne har mulighed for at trække på en kommunal læsekonsulent i deres arbejde med ordblinde elever, og ud af dem gør langt størstedelen (91 %) brug af læsekonsulenten. Samtidig har 13 % af læsevejlederne ikke mulighed for at trække på en kommunal læsekonsulent.

Kommunale handleplaner har betydning for arbejdet med ordblinde elever

Skoler i kommuner med kommunale handleplaner går mere systematisk til arbejdet med ordblinde elever. Blandt andet har flere skoler egne retningslinjer for arbejdet med ordblinde elever i kommuner med en kommunal handleplan, sammenlignet med skoler i kommuner uden en kommunal handleplan. 15 % af læsevejlederne svarer, at der ikke findes en kommunal handleplan, mens 8 % svarer, at de ikke ved, om der er en kommunal handleplan. Kommunale handleplaner kan sætte skub i arbejdet med ordblinde elever på de enkelte skoler. Når der er faste procedurer og klare retningslinjer fra kommunalt hold, giver det en klarere rammesætning og skaber fælles opmærksomhed på arbejdet med ordblinde elever på tværs af skolerne.

Gennem kommunale handleplaner understøttes skolernes arbejde med individuelle planer for eleverne

Ordblinde elever har forskellige udfordringer. Nogle elever er meget prægede af deres ordblindhed og har brug for megen støtte i undervisningen, mens ordblindheden hos andre er mindre udtalt. Med en individuel plan for den enkelte elev bliver det muligt at tage højde for elevens forudsætninger og vanskeligheder. Hhv. 67 og 68 % af skolerne i kommuner med enten en overordnet eller en detaljeret kommunal handleplan udarbejder en individuel plan, når en elev udredes som ordblind. I kommuner uden en kommunal handleplan udarbejder 46 % af skolerne en individuel plan. Således udarbejder 51 % af skolerne i disse kommuner ikke en individuel plan, når en elev udredes som ordblind.

EVA undersøger

Danmarks Evalueringsinstitut (EVA) undersøger skolernes arbejde med ordblinde elever. Formålet med undersøgelsen er at kvalificere skolernes videre arbejde med at tilbyde ordblinde elever bedst mulig støtte, så de lærer og trives i deres skolegang.

Dette notat bygger på to udgivelser. Den ene udgivelse er en tabelrapport baseret på en spørgeskemaundersøgelse blandt læsevejledere på landets folkeskoler. Den anden udgivelse er et vidensnotat, som opsamler centrale pointer fra international forskning om arbejdet med ordblinde elever. Se mere om de to udgivelser bagerst i notatet og på www.eva.dk/ordblinde.

Baggrund

Ordblinde elever udgør omtrent 7 % af en årgang. Det svarer til, at der i hver skoleklasse sidder én til to ordblinde elever. De er i risiko for at klare sig dårligere fagligt og socialt og for i højere grad at miste motivationen for skole og videre uddannelse sammenlignet med deres klassekammerater. Derfor er ordblindhed en funktionsnedsættelse, som alle skoler må tage hånd om, så ordblinde elever får den bedst mulige undervisning.

Skolernes rammer for undervisningen af ordblinde elever er brede jf. lovgivningen¹. Heri beskrives det, at det er op til den enkelte skoleleder at sørge for, at ordblinde elever modtager den nødvendige støtte i undervisningen. De kommunale forvaltninger kan understøtte skolernes arbejde fx ved at lave en kommunal handleplan, der kan være med til at rammesætte arbejdet, eller ved hjælp af en læsekonsulent, som tilbyder sparring til læsevejlederne på skolerne. De kommunale forvaltninger kan altså gennem disse tiltag spille en stor rolle i arbejdet med ordblinde elever på skolerne.

¹ Børne- og Undervisningsministeriet. (2015). *Vejledning om folkeskolens specialundervisning og anden specialpædagogisk bistand*: VEJ nr. 11056 af 24.11.2015. Lokaliseret 9. marts 2021 på: <https://www.retsinformation.dk/eli/retsinfo/2015/11056>.

Skolernes læsevejledere har brug for at kunne trække på en kommunal læsekonsulent

EVA's undersøgelse peger på, at læsevejlederne har brug for at kunne få faglig sparring fra en læsekonsulent. Læsevejlederne på folkeskolerne spiller en vigtig og omfattende rolle i arbejdet med ordblinde elever. Det er typisk læsevejlederen, der koordinerer skolens ordblindeindsats og står som bindeled til både ledelse, lærere, elever og forældre. Det er fx ofte læsevejlederen, der tester de elever, som man har en mistanke om er ordblinde. Samtidig præsenterer de både elever og forældre for resultatet af ordblindetesten og foreslår en plan for opfølgning. Derudover hjælper læsevejlederne ofte ordblinde elever i gang med at anvende it-hjælpemidler i undervisningen, og de står for undervisningen af ordblinde elever i de supplerende undervisningstilbud uden for almenundervisningen. Ofte sørger læsevejlederen også for løbende at følge elevernes læse- og skriveudvikling og for at kompetenceudvikle almenlærerne på ordblindeområdet.

Læsevejlederen varetager mange opgaver og har et stort ansvar for skolens arbejde med ordblinde elever. I nogle kommuner har man ansat en kommunal læsekonsulent, som løser en række centrale opgaver i forhold til skolernes indsats på læseområdet. Det kan bl.a. være implementering af ny lovgivning på området, rådgivning af det politiske niveau i kommunen, at bistå i forhold til skoleudvikling, sagsbehandling, og understøttelse af forældresamarbejdet. Herudover er en central opgave for læsekonsulenten at bistå læsevejlederne i deres arbejde på skolerne. I andre kommuner tilbyder man imidlertid ikke en kommunal læsekonsulent, og læsevejlederne risikerer derfor at stå alene med en række faglige problemstillinger vedrørende arbejdet med ordblinde elever.



EVA's spørgeskemaundersøgelse blandt læsevejlederne på landets folkeskoler viser, at de gerne tager imod råd og sparring. 85 % af læsevejlederne angiver, at der er en kommunal læsekonsulent eller lignende, som de og skolen kan trække på, og ud af dem bruger langt størstedelen (91 %) den kommunale konsulent. Tabellen nedenfor viser fordelingen af læsevejledernes svar på spørgsmålet om, hvorvidt der findes en kommunal læsekonsulent eller lignende, som de enkelte læsevejledere eller skoler kan trække på.

TABEL 1

Findes der en kommunal læsekonsulent eller lignende, som de enkelte læsevejledere/skoler kan trække på?

	Antal	Procent
Ja	497	85 %
Nej	77	13 %
Ved ikke	11	2 %
Total	585	100 %

Kilde: EVA's spørgeskemaundersøgelse blandt læsevejledere, 2020.

Dykker vi ned i tallene i tabellen, ser vi samtidig, at 13 % af læsevejlederne svarer, at der ikke findes en kommunal læsekonsulent eller lignende, som de eller skolen har mulighed for at trække på i arbejdet med ordblinde elever. Det kan være en udfordring, fordi læsevejlederne i nogle tilfælde står alene med en række faglige problemstillinger. Særligt på små skoler, hvor der kun er én læsevejleder og dermed ingen kolleger at sparre med, må det vurderes som betydningsfuldt, at læsevejlederen har mulighed for at kontakte en kommunal læsekonsulent.

De læsevejledere, som har adgang til en kommunal læsekonsulent, bruger primært denne til sparring om enkelte elever og til at erhverve sig ny viden på ordblindeområdet.

TABEL 2

Hvad bruger du den kommunale læsekonsulent eller lignende til? (N = 451)

	Antal	Procent
Sparring om enkelte elever	350	78 %
Orientering om ny viden på området	327	73 %
Orientering om nye IT-hjælpemidler	218	48 %
Vejledning, når jeg skal teste elever	213	47 %
Andet	57	13 %
Total	1.165	258 %

Kilde: EVA's spørgeskemaundersøgelse blandt læsevejledere, 2020.

Note: Det har været muligt at afkrydse i flere felter, hvorfor procenttallene summer til mere end 100 %.

Note: Spørgsmålet er stillet til respondenter, der har svaret "Ja" til spørgsmålet "Har du gjort brug af kommunale kompetencer som fx en kommunale læsekonsulent eller lignende?"

78 % af læsevejlederne bruger således den kommunale læsekonsulent til sparring om enkelte elever. 73 % bruger konsulenten til orientering om ny viden på området, 48 % til orientering om nye IT-hjælpemidler og 47 % bruger den kommunale læsekonsulent til at få vejledning i, hvordan man tester elever, som man mistænker for at være ordblinde.

Den viden, som læsevejlederne tager med sig fra sparringen med den kommunale læsekonsulent, kan være ganske vigtig for skolernes arbejde med ordblinde elever. Forskning peger på, at det er vigtigt for arbejdet med undervisningen af ordblinde elever på den enkelte skole, at læsevejlederne har dybdegående og opdateret viden på området. Det gør dem i stand til at støtte eleverne, både når de fx varetager supplerende undervisningstilbud uden for almenundervisningen, og når de skal samarbejde med de øvrige lærere samt ordblinde elevers forældre.

På nogle skoler vil det være læsevejlederen, som står for kompetenceudvikling af almenlærere og fx holder oplæg om ordblindhed for den samlede medarbejdergruppe på skolen. Derfor er det vigtigt, at læsevejlederne har adgang til opdateret viden om ordblindhed, undervisning af ordblinde elever og brugen af it-hjælpemidler til ordblinde elever i undervisningen. Ved at stille en kommunal læsekonsulent til rådighed for læsevejlederne kan de kommunale forvaltninger blandt andet understøtte læsevejledernes mulighed for at have opdateret viden på området og for at få sparring på deres arbejde, som de ellers kan stå alene med.

Hertil kommer flere fordele ved de kommunale læsekonsulenter. Læsekonsulenten arbejder på tværs af folkeskolerne i kommunen og samarbejder med læsevejledere og ledelser om undervisningen af ordblinde elever på alle skoler. Med den tværgående funktion er læsekonsulenten med til at sikre en ensretning i skolernes arbejde, så den undervisning, ordblinde elever mødes af, ikke er afhængig af, hvilken skole de går på. Derudover har en læsekonsulent også mulighed for at etablere netværk på tværs af skolerne og understøtte den faglige videndeling, ligesom en læsekonsulent kan være med til at etablere kommunale tilbud til ordblinde elever fra forskellige skoler.



Kommunale handleplaner har betydning for arbejdet med ordblinde elever

De kommunale forvaltninger kan støtte og rammesætte skolernes arbejde med ordblinde elever gennem udarbejdelsen af kommunale handleplaner på området. Med en kommunal handleplan i hånden får læsevejlederne rammer for arbejdet med ordblinde elever. Samtidig kan en kommunal handleplan fungere som et udgangspunkt for samarbejdet mellem læsevejledere og skoleledelsen og sætte retning for, hvordan man ønsker at prioritere fx kompetenceudvikling og forældresamarbejde. En kommunal handleplan kan også bidrage til samarbejde og sparring mellem læsevejledere på tværs af kommunens skoler.

Hvor meget og hvordan læsevejlederen kan bruge den kommunale handleplanen i sit arbejde afhænger af omfanget og detaljegraden. I nogle kommuner er den kommunale handleplan meget detaljeret og handlingsanvisende, hvor andre kommuner i højere grad blot har formuleret en række værdier og principper, som skolerne kan tage udgangspunkt i, når de planlægger arbejdet med undervisningen af deres ordblinde elever. Når der er faste procedurer og klare retningslinjer fra kommunalt hold, giver det en klarere rammesætning og skaber fælles opmærksomhed på arbejdet med ordblinde elever på tværs af skolerne.

I tabel 3 skelnes der mellem skoler, hvor læsevejlederen angiver, at der er henholdsvis kommunale handleplaner med faste procedurer for, hvordan skolerne skal agere, eller hvor læsevejlederen angiver, at der er kommunale handleplaner med værdier og overordnede linjer for arbejdet, eller hvor læsevejlederen angiver, at der ikke er kommunale handleplaner.

TABEL 3

Findes der en kommunal handleplan for arbejdet med ordblinde elever?

	Antal	Procent
Ja, der findes en kommunal handleplan med faste procedurer for, hvordan skolerne skal agere ift. udredning og/eller undervisningstilbud til ordblinde elever	184	31 %
Ja, der findes en kommunal handleplan med værdier og overordnede linjer for arbejdet med ordblinde elever	263	45 %
Nej, der findes ingen kommunal handleplan, det er op til de enkelte skoler	90	15 %
Ved ikke	48	8 %
Total	585	100 %

Kilde: EVA's spørgeskemaundersøgelse blandt læsevejledere, 2020.

Tabellen viser, at 31 % af læsevejlederne svarer, at der findes der en kommunal handleplan med faste procedurer. 45 % svarer, at der findes en kommunale handleplan med værdier og overordnede linjer for arbejdet. Dvs. at i alt 76 % af læsevejlederne svarer, at der findes en kommunal handleplan. 15 % svarer, at der ikke findes en kommunal handleplan, mens 8 % svarer, at de ikke ved, om der findes en kommunal handleplan.

En kommunal handleplan har betydning for, i hvilken udstrækning skolerne går systematisk til arbejdet med ordblinde elever. EVA's undersøgelse af skolernes arbejde med ordblinde elever viser, at skoler placeret i kommuner med en kommunal handleplan på ordblindeområdet går mere systematisk til arbejdet med ordblinde elever på skoleniveau. Fx er disse skoler mere tilbøjelige til at have egne nedskrevne retningslinjer for arbejdet med ordblinde elever sammenlignet med skoler i kommuner, hvor der ikke foreligger en kommunal handleplan.

FIGUR 1

Læsevejledernes svar på, om skolen har udarbejdet retningslinjer for arbejdet med ordblinde elever, fordelt på kommunal handleplan.

Der findes en kommunal handleplan med faste procedurer for, hvordan skolerne skal agere ift. udredning og/eller undervisningstilbud til ordblinde elever (N=184)



Der findes en kommunal handleplan med værdier og overordnede linjer for arbejdet med ordblinde elever (N=263)



Nej, der findes ingen kommunal handleplan, det er op til de enkelte skoler (N=90)



Ved ikke (N=48)



● Ja ● Nej ● Ved ikke

Kilde: EVA's spørgeskemaundersøgelse blandt læsevejledere, 2020.

Note: En chi2-test viser, at der er signifikant forskel på fordelingen i de fire grupper (p-værdi < 0,001).

Note: De fulde formuleringer af spørgsmålene er:

"Har skole din udarbejdet retningslinjer for arbejdet med ordblinde elever?"

"Findes der en kommunal handleplan for arbejdet med ordblinde elever?"

Figuren viser, at der blandt skolerne er store forskelle på rammerne for arbejdet med ordblinde elever. På de skoler, hvor der findes kommunale handleplaner med faste procedurer, har 83 % udarbejdet egne retningslinjer. På skoler, hvor den kommunale handleplan formulerer værdier og overordnede linjer for arbejdet med ordblinde elever, har 76 % udarbejdet egne retningslinjer. Samtidig viser tabellen, at i de kommuner, som ikke har formuleret kommunale handleplaner, og hvor udarbejdelsen af retningslinjer for arbejdet med ordblinde elever derfor er fuldstændigt op til den enkelte skole, har 57 % af skolerne udarbejdet egne retningslinjer. Her har 40 % af skolerne således ingen formulerede retningslinjer for arbejdet med ordblinde elever.

Gennem kommunale handleplaner understøttes skolernes arbejde med individuelle planer

Det samme mønster viser sig, når man ser nærmere på skolernes tilbøjelighed til at udarbejde individuelle handleplaner for ordblinde elever. Også her peger EVA's undersøgelse på, at skoler i kommuner med en kommunal handleplan – hvad enten den indeholder faste procedurer eller værdier og overordnede linjer – mere tilbøjelige til at have formuleret individuelle planer fx i form af en tilføjelse til elevplanen, når eleverne udredes som ordblinde, sammenlignet med skoler i kommuner uden en kommunal handleplan.

FIGUR 2

Læsevejledernes svar på, om der udarbejdes en individuel plan (fx en handleplan eller en tilføjelse til elevplanen), når en elev udredes som ordblind, fordelt på kommunal handleplan.

Der findes en kommunal handleplan med faste procedurer for, hvordan skolerne skal agere ift. udredning og/eller undervisningstilbud til ordblinde elever (N=184)



Der findes en kommunal handleplan med værdier og overordnede linjer for arbejdet med ordblinde elever (N=263)



Der findes ingen kommunal handleplan, det er op til de enkelte skoler (N=90)



Ved ikke (N=48)



● Ja ● Nej ● Ved ikke

Kilde: EVA's spørgeskemaundersøgelse blandt læsevejledere, 2020.

Note: En chi2-test viser, at der er signifikant forskel på fordelingen i de fire grupper (p-værdi < 0,001)

Note: De fulde formuleringer af spørgsmålene er: "Udarbejdes der en individuel plan (fx en handleplan eller en tilføjelse til elevplanen), når en elev udredes som ordblind?" og "Findes der en kommunal handleplan for arbejdet med ordblinde elever?"

Figuren viser, at på de skoler, hvor der findes kommunale handleplaner med enten faste procedurer eller med værdier og overordnede linjer for arbejdet af ordblinde elever, udarbejder henholdsvis 68 % og 67 % af skolerne en individuel plan, når en elev udredes som ordblind. Samtidig viser tabellen, at i de kommuner, som ikke har formuleret kommunale handleplaner, udarbejder 46 % af skolerne en individuel plan, når en elev udredes som ordblind. Her udarbejder 51 % af skolerne således ikke en individuel plan, når en elev udredes som ordblind.

Det er individuelt, hvordan ordblindheden kommer til udtryk hos eleverne. Derfor er det også vigtigt med en individuel plan for, hvordan skolen og lærerne skal tage hånd om de udfordringer, den enkelte ordblinde elev møder i skoledagen. Nogle elever er meget prægede af deres ordblindhed og har brug for megen støtte i undervisningen, mens den hos andre er mindre udtalt. Nogle ordblind elever vil med tiden udvikle en god læseforståelse, mens andre stadig på ungdomsuddannelsesniveau vil have en usikker læseforståelse. Nogle elever har en god fornemmelse af, hvordan deres ordblindhed påvirker deres forståelse af en tekst, mens andre kan fejlvurdere, hvor godt eller dårligt de forstår en tekst. Langt de fleste ordblind elever har stavevanskeligheder i en eller anden grad. Når elever har trænet fx læsning igennem deres skoletid, kan de have udviklet en alderssvarende læsning med god forståelse, men de kan fortsat have vanskeligheder med stavning. Ligeledes vil nogle ordblind elever have en klar og præcis udtale, mens andre har svært ved at udtale ord præcist.

Den individuelle plan for undervisningen må derfor tage højde for den enkelte elevs forudsætninger og vanskeligheder. Samtidig kan planen være et redskab, som på den ene side kan sikre en dialog mellem elev, forældre og skole og på den anden side sikre en hensigtsmæssig og ensartet systematik i et gensidigt forpligtende samarbejde.

Datagrundlag

Analyserne i notatet bygger på to datakilder:

- En spørgeskemaundersøgelse blandt læsevejledere på folkeskoler
- En vidensopsamling, der bygger på forskning om undervisningen af ordblinde elever.

Spørgeskemaundersøgelsen blev gennemført i foråret 2020, og besvarelsene præsenterer læsevejledernes perspektiv på skolernes arbejde med ordblinde elever. Det er en totalundersøgelse med en samlet svarprocent på 71 %. Spørgeskemaundersøgelsens samlede resultater præsenteres i udgivelsen *Kortlægning af folkeskolens praksis for arbejdet med ordblinde elever*.

EVA har desuden foretaget en **systematisk vidensopsamling** af international forskning om indsatser, undervisnings- og/eller organiseringsformer rettet mod ordblinde elever i grundskolen. Vidensopsamlingen blev gennemført i perioden fra november 2019 til januar 2020. Hovedpointer fra vidensopsamlingen findes i udgivelsen *Undervisning af ordblinde elever i folkeskolen*.

Til EVA's undersøgelser om undervisningen af ordblinde elever er tilknyttet en ekspertgruppe, hvis medlemmer har fungeret som sparringspartnere og kritiske læsere. Du kan læse mere om ekspertgruppe, resultater og metoden bag spørgeskemaundersøgelsen og vidensopsamlingen på eva.dk/ordblinde.

Kontakt

Projektleder og konsulent Anne Kyed Vejbæk, akv@eva.dk

Seniorkonsulent Anne Grosen, ang@eva.dk

Hvordan kan kommunale forvaltninger større op om skolars arbejde med ordblinde elever?

© 2021 Danmarks Evalueringsinstitut

Citat med kildeangivelse er tilladt.

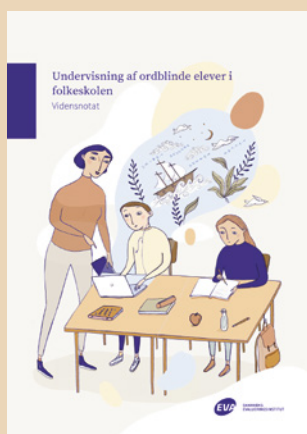
Notatet er udgivet i elektronisk form på www.eva.dk

Illustrator: Ida Rørholm Davidsen

Grafik: BGRAPHIC

ISBN (www) 978-87-7182-508-4

Dette notat indgår i en serie af udgivelser i EVA's undersøgelse af undervisning af ordblinde elever i folkeskolen.



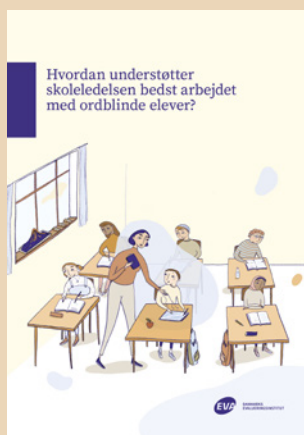
Vidensnotat der formidler centrale pointer fra forskningen om undervisning af ordblinde elever.



Tabellrapport der kortlægger folkeskolernes praksis for arbejdet med ordblinde elever.



Notat der sætter fokus på hvordan forvaltninger kan støtte op om skolers arbejde med ordblinde elever.



Notat der sætter fokus på hvordan skoleledelsen kan understøtte arbejdet med ordblinde elever.



Notat der sætter fokus på hvordan skolen kan understøtte samarbejdet med forældre til ordblinde elever.

Du kan finde udgivelserne om undervisningen af ordblinde elever i folkeskolen på www.eva.dk/ordblinde