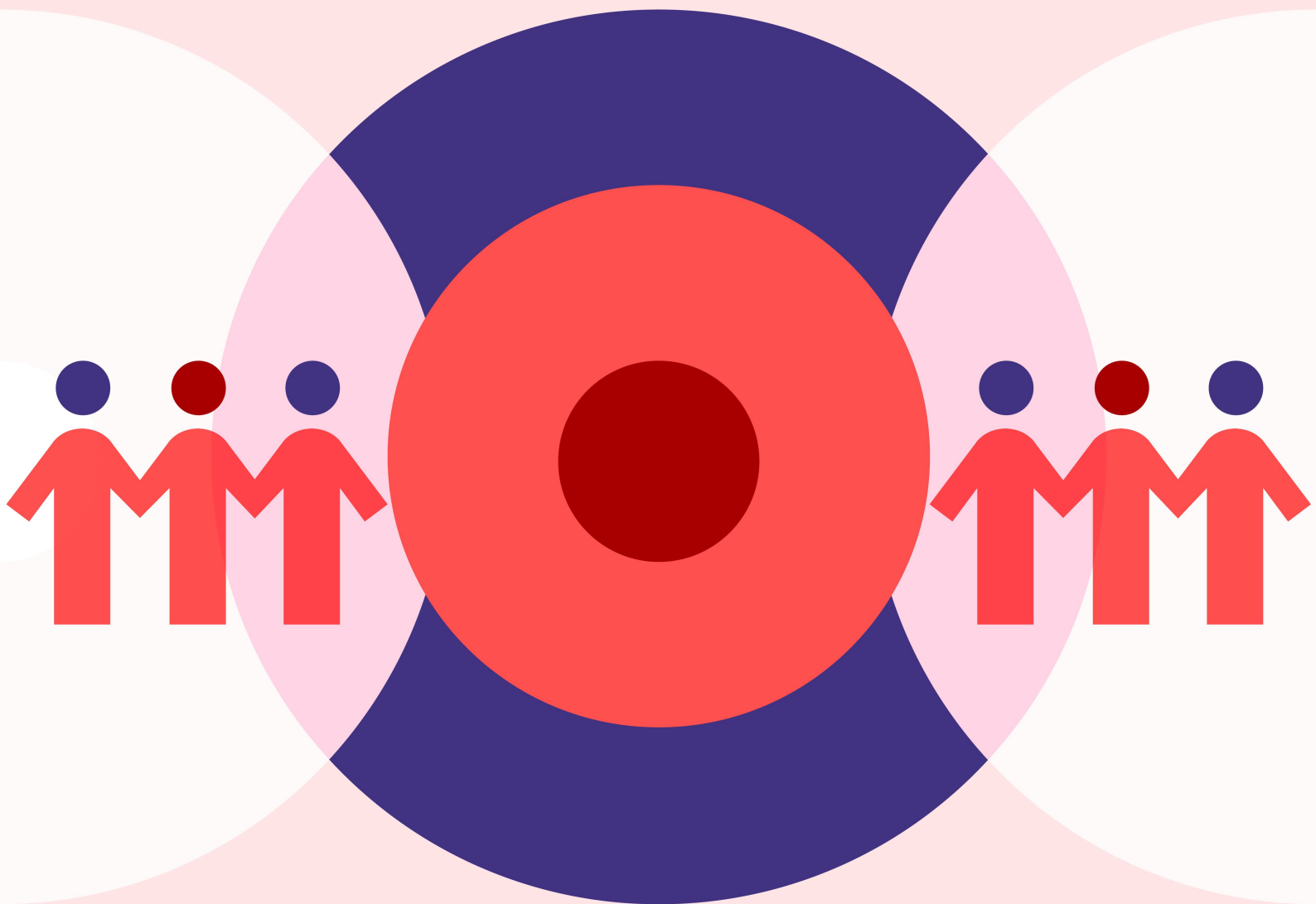


Indsatsbeskrivelse for Er du på vej?

Beskrivelse af en indsats udviklet i Køge Kommune



INDHOLD

Indsatsbeskrivelse for *Er du på vej?*

1	Indledning	4
1.1	Tilgang og metode	4

2	Indsatsbeskrivelse	5
2.1	Kort om indsatsen	5
2.2	Grundlæggende forståelse af fravær	6
2.3	Kernelementer	8
2.4	Forandringsteori	11
2.5	Opmærksomhedspunkter i forbindelse med implementering	14

	Appendiks A – Litteraturliste	15
--	--------------------------------------	-----------

	Appendiks B – Metodebilag	16
--	----------------------------------	-----------

1 Indledning

Dette notat udfolder indsatsen *Er du på vej?*, som er et udviklingsarbejde, Køge Kommune igangsatte i 2019 for at øge elevernes motivation, give dem et stærkere tilhørsforhold til skolen og derigennem nedbringe elevernes fravær.

Notatet er en del af undersøgelsen *Øget motivation og reduktion af fravær*. Undersøgelsen består desuden af en rapport, som kortlægger kommuner og skolars praksis, hvad angår arbejdet med begyndende eller bekymrende fravær og manglende motivation for at gå i skole. Indsatsen *Er du på vej?* er identificeret i forbindelse med udarbejdelsen af rapporten og udvalgt som lovende praksis.¹ I rapporten vurderes det desuden, hvordan og hvorvidt indsatsen eventuelt kan pilotafprøves, mens dette notat beskriver indsatsens kerneelementer, forandringsteori og opmærksomhedspunkter i forbindelse med implementering.

Er du på vej? er en omfattende indsats, der skal forebygge fravær igennem udvikling af den pædagogiske praksis i skolen. Indsatsen er stadig i gang med at blive udviklet og tilpasses løbende på baggrund af de erfaringer, man gør sig lokalt i Køge Kommune. Dette notat rummer derfor ikke en evaluering af indsatsen, men beskriver Danmarks Evalueringsinstituts (EVA) analyse af indsatsens grundlæggende forståelse af fravær, kerneelementer, forandringsteori samt opmærksomhedspunkter i forbindelse med implementering. Hvis andre kommuner og skoler ønsker at arbejde med indsatsen, vil arbejdet skulle konkretiseres og tilpasses lokale forhold med afsæt i de grundlæggende tilgange, som beskrives i dette notat.

Undersøgelsen *Øget motivation og reduktion af fravær* bliver gennemført af EVA for Styrelsen for Undervisning og Kvalitet (STUK) under Børne- og Undervisningsministeriets Udviklings- og investeringsprogram (UIP) på folkeskoleområdet. Udviklings- og investeringsprogrammet skal i 2020-2024 bidrage til at udvikle, afprøve og udbrede løsninger, der styrker folkeskolens indsatser for de elever med særlige behov, der har brug for støtte og målrettede indsatser for at lykkes fagligt og trivselsmæssigt.

1.1 Tilgang og metode

Dette notat bygger videre på datagrundlaget fra kortlægningsrapporten *Øget motivation og reduktion af fravær*. Derudover har EVA afholdt en workshop med relevante aktører fra Køge Kommune mhp. at kvalificere EVA's analyser.

Se desuden notatets metodebilag for yderligere beskrivelse af datagrundlaget.

1 Se nærmere beskrivelse af udvælgelsen og af kriterierne for lovende praksis i bilag.

2 Indsatsbeskrivelse

I dette kapitel beskrives indsatsen *Er du på vej?*. Først præsenteres indsatsen kort i nedenstående boks, og i de følgende afsnit beskrives indsatsens grundlæggende forståelse af fravær, kerneelementer, forandringsteori og opmærksomhedspunkter ifm. implementering. Kapitlet bygger på interview med nøgleaktører omkring indsatsen samt relevante dokumenter, men er udtryk for EVA's analyse af indsatsen.

2.1 Kort om indsatsen

Er du på vej?

Baggrund

Elevfravær har været et stigende problem i folkeskolen – også i Køge Kommune. Da kommunen i 2019 skulle revidere sin politik for elevfravær, valgte man derfor at sætte fokus på emnet. Der blev i den forbindelse nedsat en tværfaglig arbejdsgruppe, som forsøgte at sætte nytænkning og professionalisering i højsædet. Ønsket var at skabe en fælles forståelse af fraværets kompleksitet og styrke en helhedsorienteret indsats, som blandt andet skulle udvikle skolen og skolens kerneopgave. Arbejdsgruppen formulerede derfor en strategi, der havde som fundament at give plads til elevernes stemme, styrke den pædagogiske praksis, de professionelle relationskompetence og det tværprofessionelle samarbejde. På den baggrund opstod *Er du på vej?* som et udviklingsarbejde, der skal være med til at understøtte en ny pædagogisk praksis i hele kommunen.

Formål

Indsatsen *Er du på vej?* søger at forebygge og nedbringe fravær ved at understøtte en udvikling af skolen, så undervisningen bliver så relevant og motiverende for eleverne, at de ikke vil gå glip af den.

Er du på vej? danner en ramme for udvikling, og inden for denne ramme skal skolerne arbejde med lokale praksisser, der understøtter udvikling af den pædagogiske praksis.

Målgruppe

Indsatsens målgruppe er alle elever: Gennem kompetenceudvikling af medarbejdernes viden om fravær og udvikling af undervisningen skal indsatsen dels nedbringe fraværet for de elever, der har et højt fravær, og dels forebygge, at elever udvikler bekymrende fravær fremover.

Tilgang

Er du på vej? er en overordnet ramme for udvikling af den pædagogiske praksis, hvis retning tager afsæt i relevant forskningsviden, der beskæftiger sig med skolens rolle i forbindelse med

skolefravær og i begrebet *fællesskabende didaktik* (Hansen, 2014). Køge Kommune skriver selv på deres hjemmeside om deres tilgang:

"Fællesskabende didaktik er et begreb, der er udsprunget af mobbe- og trivselsforskning. Begrebet er teoretisk inspireret af situated learning, der forstår læring som den forandring, individer går igennem, når de deltager i fælles praksisser. Ideen er at gøre undervisning til en engagerende, elevinddragende praksis - et fælles tredje, der tager skolelyst på sig [...] At arbejde fællesskabsdidaktisk betyder, at vi er optaget af, hvordan undervisning kan blive til et fælles engagerende omdrejningspunkt. Fælles praksisser, der skaber mening, giver oplevelser af tilhør, og så er undervisning ikke bare undervisning men også læring. Her er det udvikling og forandring af den enkelte elev og af elevgruppen, der er i centrum og ikke spørgsmålet om at blive målt som dygtig eller ikke-dygtig. Populært kan man sige, at fællesskabende didaktik er et undervisnings-vi." (www.er-du-paavej.dk)

Indhold

Arbejdet med *Er du på vej?* er et omfattende arbejde, som bygger på ovenstående forståelse og tilgang til fravær. Inden for denne ramme har man i Køge Kommune igangsat en række målrettede aktiviteter, som danner grobund for implementering af indsatsen ved at udvikle motiverende og relevant undervisning og dermed reducere fravær.

Aktiviteterne er dels pilotprojekter, hvor der arbejdes særskilt med elevinddragelse, pionérgruppen, hvor udvalgte medarbejdere indgår i aktionslæringsgrupper på tværs af skoler, rejseholdet, hvor specialiserede faglige medarbejdere besøger skolerne, og fælles temadage, hvor der arbejdes på udvikling af et fælles fagligt fundament blandt alle medarbejdere, og hvor der fx diskuteres forståelser af fællesskabende didaktik, skolefravær og det nye begreb skoletilvæ (se fx Hansen, 2020) og skolens opgave ift. fravær.

2.2 Grundlæggende forståelse af fravær

Køge Kommunes arbejde med indsatsen tager afsæt i en række grundlæggende forståelser af fravær. Disse grundlæggende forståelser, der giver retning til arbejdet med indsatsen, beskrives i boksen nedenfor.

Er du på vej? tager afsæt i fire grundlæggende forståelser

#1 Fravær er elevens svar på en problematik, der skal løses: Fravær forstås som en indikator på, at der er noget galt, dvs. et symptom på mistrivsel. Det kan fx handle om, at eleven er udfordret på at kunne deltage meningsfuldt i skolens fællesskab. I den forståelse ses fravær også som et fælles problem og ikke som den enkelte elevs ansvar. Fraværsproblematikker må derfor løses i fællesskab mellem relevante medarbejdere, elever, klassefællesskaber og forældre og i de kontekster i og omkring skolen, hvor problemet udfolder sig.

#2 Skolen kan hjælpe og forebygge fravær ved at skabe god skole: Elever kan trives og udvikle solide faglige kompetencer, når de oplever at høre til et velfungerende socialt og fagligt fællesskab. De vil i højere grad vælge skolen til, når skolens fællesskab giver mening for

dem, og når undervisningen er relevant, inddragende og giver dem lyst til at deltage og til at lære mere. Ved at udvikle skolen i den retning kan elevernes fravær reduceres, for når skolen er god, vil eleverne ikke gå glip af den.

#3 Fraværsproblematikker løses i samarbejde i og omkring skolen: Fravær løses gennem tværfagligt samarbejde, hvor alle har et ansvar for at bidrage, og ingen, hverken elever eller medarbejdere, står alene. Det er lærerne og pædagogerne, der sammen med ledelsen og nøglepersoner omkring skolen finder løsninger på fraværsproblematikker. Og løsningerne bygger på fælles forståelse af fravær og et fælles ansvar for at løfte opgaven.

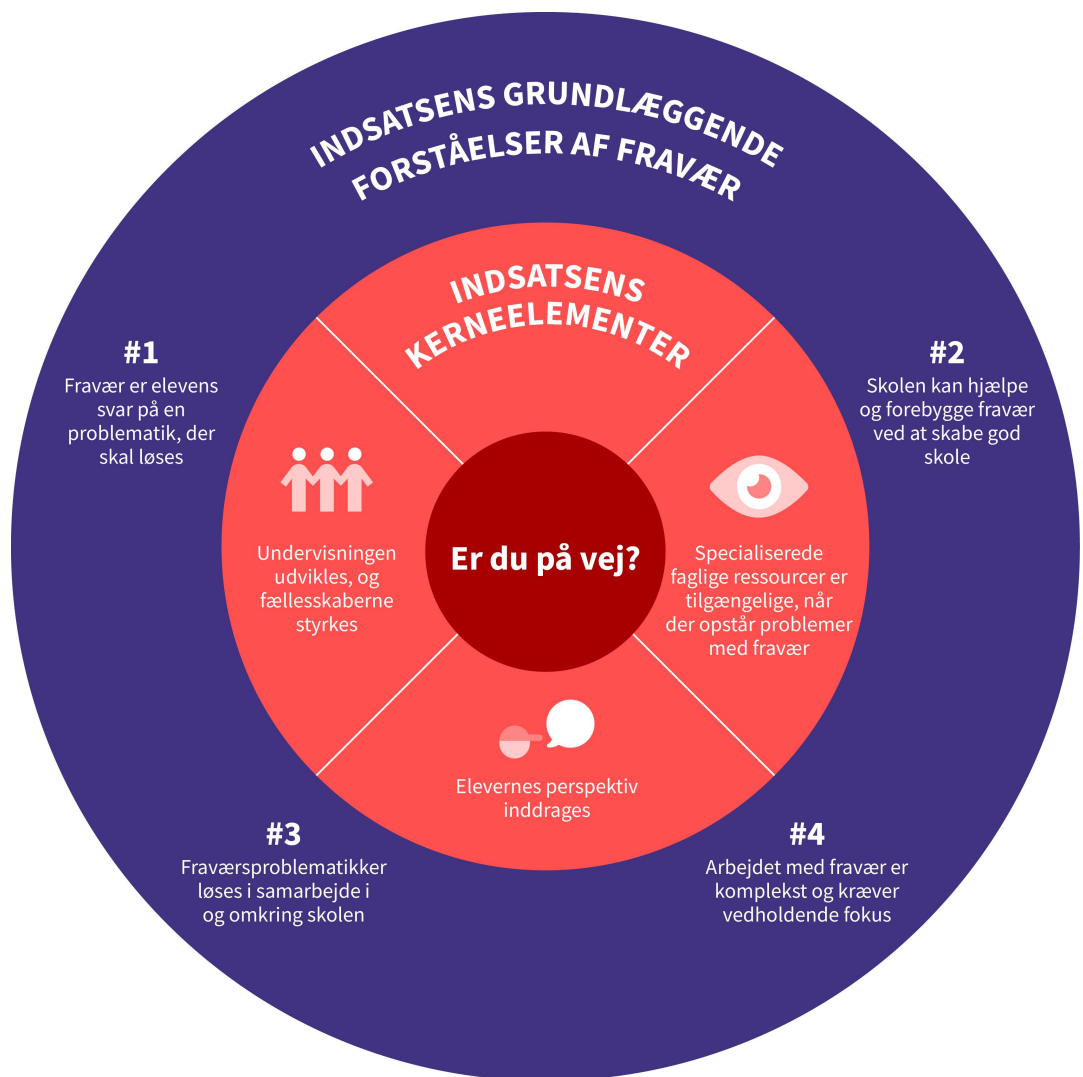
#4 Arbejdet med fravær er komplekst og kræver vedholdende fokus: Det er vigtigt, at medarbejdere og ledere på alle niveauer er indstillet på, at såvel udvikling af den pædagogiske praksis som håndteringen af bekymrende fravær tager tid. Forandringen sker ikke fra den ene dag til den anden, og resultater af indsatsen må derfor ses i et langsigtet perspektiv. Prioritering af et vedholdende fokus på den pædagogiske retning og løbende udvikling er afgørende, når alle medarbejdere og elever og hele den pædagogiske praksis er en del af indsatsen.

2.3 Kernelementer

Er du på vej? består af tre kerneelementer, som er centrale for indsatsens indhold. Kerneelementerne rummer antagelser om virkninger og eksempler på handlinger og udfolder indsatsens grundlæggende forståelser af fravær. Figur 2.1 illustrerer den samlede indsats, som består af kerneelementer og de grundlæggende forståelser:

FIGUR 2.1

Grundlæggende forståelser af fravær og kerneelementer i *Er du på vej?*



2.3.1 Kerneelement 1: Elevernes perspektiv inddrages



Hvad: Elevernes perspektiv inddrages i udvikling af den pædagogiske praksis og i styrkelsen af fællesskaberne. Eleverne får en vigtig stemme og aktiv rolle i udviklingen af klassen og undervisningen, så alle oplever, at de hører til og er betydningsfuld i fællesskabet og i undervisningen.

Hvorfor: Eleverne er vigtige at involvere i udvikling af undervisningen, fordi deres perspektiv bringer afgørende viden ind i skolernes arbejde med at blive klogere på egen praksis og skabe stærke fællesskaber. Dvs.:

- **Udvikling af undervisningen:** Elevernes perspektiver er vigtige at kende for lærere og pædagoger, når de skal blive klogere på, hvordan de skaber en bedre hverdag for eleverne og udvikler deres egen praksis. Ved at få viden om, hvordan eleverne fx ser på undervisningen og relationen til deres lærer og andre elever i klassen, får læreren mulighed for at tilrettelægge sin undervisning på måder, der kan gøre den mere meningsfuld og motiverende for eleverne.
- **Skabe stærke fællesskaber:** Elevinddragelse er afgørende, når der i skolen er fokus på udviklingen af, hvad det vil sige at være en del af skolens fællesskab, og hvad eleverne selv kan gøre for at understøtte fællesskabet. Når eleverne oplever at være vigtige i fællesskabet, og de andre klassekammerater fx tager kontakt til dem, hvis de ikke kommer i skole, oplever de at have betydning i klassens fællesskab, både for deres lærer og deres klassekammerater. Eleverne lærer at tage ansvar for fællesskabet, når de kommer i skole, og hjælper med fx at tage kontakt til de klassekammerater, der har fravær. På den måde oplever de, at det er et fælles ansvar at sikre, at alle føler sig som en del af klassens fællesskab og at alle har ansvar for at være opmærksomme på dem, som kan have svært ved at komme i skole.

Hvordan: Indsatsen forudsætter, at der arbejdes med elevinddragelse, når lærere og pædagoger skal arbejde med at udvikle deres praksis, men de konkrete tilgange og fremgangsmåder udvikles lokalt.

I Køge Kommune afprøves der aktiviteter på udvalgte skoler under overskriften Pilotprojekter. I 2021 har fire skoler i kommunen været pilotskoler. Hver skole arbejder med øget elevinddragelse, hvor man udvikler projekter lokalt, der giver mening for den enkelte skole eller klasse. Læreren faciliterer processen, men det er i høj grad eleverne, som udvikler konkrete ideer til, hvordan de kan arbejde med fællesskabet.

På en af de fire pilotskoler har man fx valgt at indføre såkaldte *tilværsgrupper*, som eleverne har været med til at udforme. Hver tilværsgruppe består af fire elever. Grupperne arbejder sammen i undervisningen, og man har som medlem af en gruppe både ansvar for at sende en besked pr. telefon til de andre i gruppen, hvis man kommer for sent eller ikke kan komme i skole, og for at skrive, hvis en fra gruppen ikke er kommet i skole, og høre, om de er på vej.

2.3.2 Kerneelement 2: Undervisningen udvikles, og fællesskaberne styrkes gennem lokalt udviklingsarbejde



Hvad: Undervisningen udvikles med henblik på, at den bliver meningsfuld og relevant for eleverne. Og gennem arbejdet med at udvikle undervisningen er der fokus på at skabe stærke fællesskaber, som alle elever oplever at være en vigtig del af.

Hvorfor: Hvis skolen er kendetegnet ved stærke fællesskaber og meningsfuld undervisning, hvor elever oplever at blive set og støttet, og hvor deres bidrag er vigtigt, er antagelsen, at eleverne i højere grad vil vælge skolen til. Hvis fællesskaberne ikke er velfungerende, og undervisningen ikke forekommer meningsfuld, vil der være mindre, der trækker eleverne over i skolen og gør den til et betydningsfuldt sted. Det kan betyde, at eleverne vælger skolen fra. Derfor må alle omkring skolen arbejde for at udvikle den pædagogiske praksis, så eleverne motiveres for at deltage i skolen.

Hvordan: Indsatsen indebærer, at man fra centralt hold har formuleret en fælles retning, hvor alle arbejder med fælleskabende didaktik som en ramme for den lokale udvikling. Det er vigtigt, at arbejdet med indsatsen sker indenfor en fælles forståelse af fravær, og at konkrete lokale handlinger vokser frem nedefra, så de passer ind i den enkelte skolekontekst og de udfordringer, som medarbejderne står med her og nu.

Konkret har man i Køge Kommune udviklet en strategi for udviklingsarbejdet, som primært udmønter sig i to aktiviteter: fælles temadage og pionérgruppe.

Fælles temadage: Det fælles afsæt udvikles, når alle medarbejdere deltager i temadage, hvor der arbejdes med forståelsen af begrebet og fænomenet fravær, og relevante oplægsholdere bidrager med nyeste viden om fravær. Den fælles forståelse ses som en afgørende grobund for at arbejde med udvikling af undervisningen og forståelsen af vigtigheden af fællesskaberne.

Pionérgruppe: Udviklingen af den pædagogiske praksis sker blandt andet gennem pionérgruppens arbejde. Pionérgruppen består af medarbejdere (cirka to fra hver af kommunens skoler), der har en særlig interesse for at arbejde med prøvehandling i undervisningen, der kan bidrage til at reducere fravær. Pionérgruppen har arbejdet med inspiration fra aktionsforskning, og gruppens arbejde faciliteres i et samarbejde mellem kommunale konsulenter og forsker Helle Rabøl Hansen. Gruppen mødes løbende til seancer, hvor den nyeste forskningsviden bringes i spil, og hvor der er rum til at sparre og videndele. Her identificeres nye prøvehandling og erfaringer fra tidligere prøvehandling deles og drøftes, fx hvordan det har virket at lade eleverne stå for at afholde forældre-møder, eller hvordan lærere konkret har arbejdet på at forbedre relationen mellem lærer og elever. I opstarten af *Er du på vej?* Har der været én pionérgruppe, og efter et år er der etableret en ny gruppe, som på samme måde skal udvikle og reflektere over egen praksis. Med tiden vil flere og flere medarbejdere have deltaget i pionérgruppen og efterfølgende være med til at bringe den ny viden ud på skolen. Denne videndeling understøttes løbende ude på de enkelte skoler af skoleledelsen og ressourcepersoner som fx vejledere.

De to aktiviteter suppleres af en række lokale handlinger som lokale temadage på skolerne, møder mellem fx lærerteams og vejledere samt løbende opfølgning fra ledelsen.

2.3.3 Kerneelement 3: Specialiserede faglige ressourcer er tilgængelige, når der opstår problemer med fravær



Hvad: Udover det forebyggende arbejde, der foregår, når alle medarbejdere arbejder med at udvikle den pædagogiske praksis, er der brug for, at skolerne kan sparre med og trække på specialiserede faglige ressourcer i form af medarbejdere med indgående viden og kompetence på området.

Hvorfor: Fravær forstås som et symptom på mistrivsel, og det betyder, at der bag en elevs eller en klasses fravær kan ligge komplekse problemstillinger, som kan udfolde sig meget forskelligt, alt efter hvilke udfordringer der ligger bag, fx kedsomhed, angst, manglende skoleopbakning i hjemmet og svag eller negativ relation til lærere og/eller kammerater. I særlige tilfælde er det nødvendigt at arbejde mere indgribende, og her er der brug for, at skolen kan trække på specialiserede faglige kompetencer, så der hurtigt kan iværksættes relevante handlinger.

Indsatsen bygger på et princip om, at elevproblematikker bliver på skolen, men ansvaret for at løse dem deles af relevante medarbejdere i og omkring skolen, som fx skolens ledelse, vejledere, klassens primære lærere, skolepsykolog og konsulenter fra familieafdeling. Elevproblematikker fjernes ikke fra den enkelte skole og bringes over i fx en familieafdeling, fordi man i denne indsats arbejder ud fra den antagelse, at udfordringer løses i den kontekst, de opstår i, og at det er vigtigt, at skolen bliver ved med at bevare kontakten til elever, også hvis de er nødt til fx at være væk fra skolen i en periode. Ved at bevare kontakten bliver det nemmere at vende tilbage til skolen, og skolen har nemmere ved at tage imod eleven. Og netop derfor er det vigtigt, at alle skoler har adgang til specialiserede faglige ressourcer.

Hvordan: Indsatsen indebærer en forståelse af fraværsproblematikker, hvor alle i og omkring skolen har et ansvar for at hjælpe med at løse de udfordringer, der har ført til et øget fravær hos elever eller klasser. De specialiserede faglige ressourcer, som skal være tilgængelige, kan både være resourcepersoner på egen skolen, og det kan være medarbejdere fra PPR eller familieafdelingen, som kan hjælpe med faglig viden og sparring. Muligheden for hurtigt at få hjælp til at løse udfordringer med fravær er afgørende.

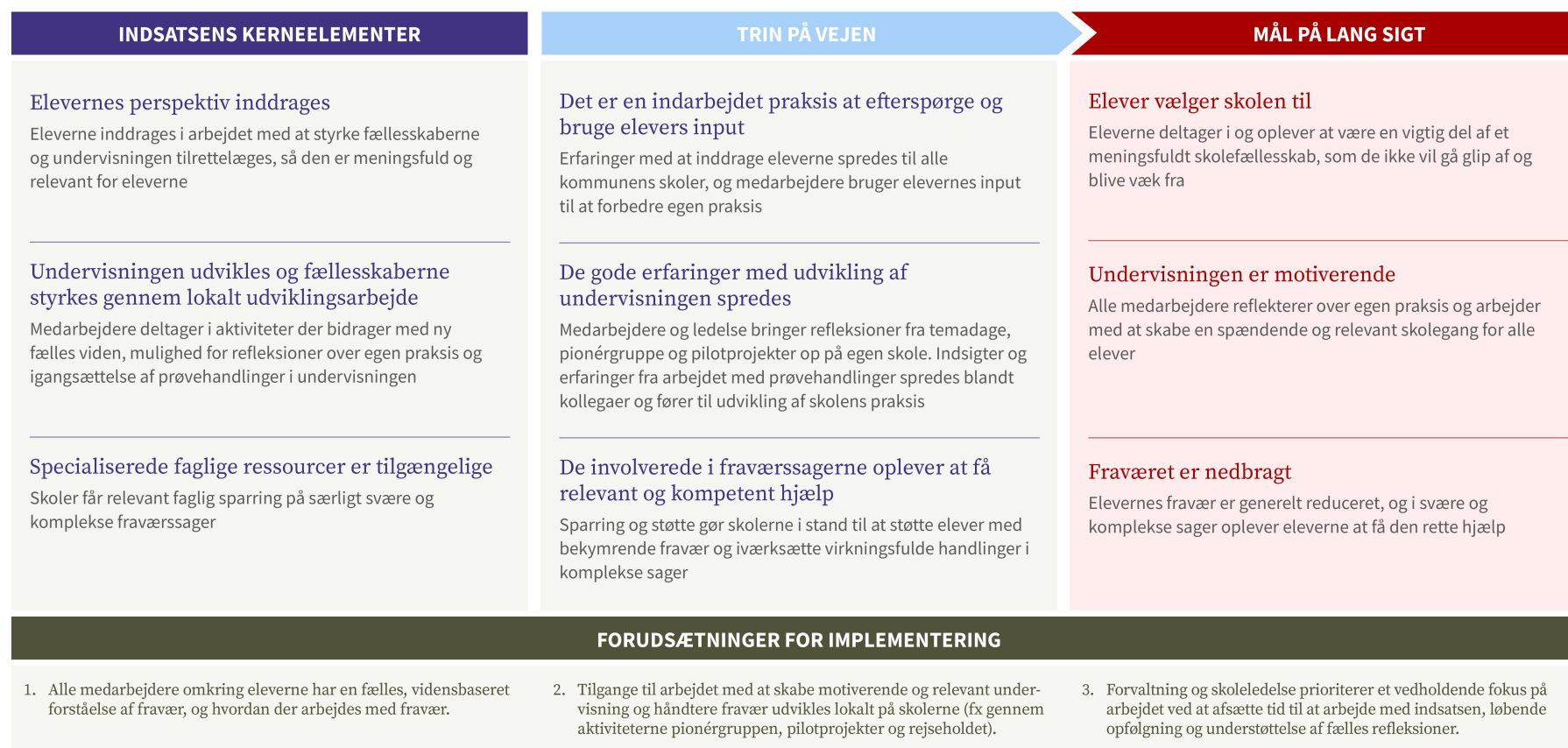
I Køge Kommune inddrager man løbende relevante faglige ressourcer, når der er behov for det, og herudover har man valgt at etablere rejseholdet for at sikre relevant faglig sparring til alle skoler. Rejseholdet består af en pædagogisk konsulent fra skoleforvaltningen, en inklusionskonsulent fra PPR og en medarbejder fra familiecentret.

2.4 Forandringsteori

I forbindelse med udarbejdelsen af dette notat har EVA udviklet en forandringsteori for *Er du på vej?*. Forandringsteorien giver et overblik over indsatsen og illustrerer, hvordan kerneelementerne og de aktiviteter, der ligger under kerneelementerne, tænkes at føre til de ønskede resultater. I figur 2.2 vises sammenhængen mellem indsatsens kerneelementer og ønskede resultater. Derefter beskrives de enkelte elementer i forandringsteorien.

FIGUR 2.2

Forandringsteori



Er du på vej? består som tidligere beskrevet af tre grundlæggende og centrale kerneelementer. De tre kerneelementer er, 1) at elevernes perspektiver inddrages, 2) at undervisningen udvikles og fællesskaberne styrkes gennem lokalt udviklingsarbejde, og 3) at specialiserede faglige ressourcer er tilgængelige, når der opstår problemer med fravær.

Inden for hvert kerneelement kan der igangsættes og udfoldes en række forskellige aktiviteter og handlinger, som i sidste ende vil føre til de formulerede målsætninger. Da der er tale om et omfattende udviklingsarbejde, der med afsæt i lokale kommunale kontekster vil udfolde sig forskelligt, falder det ikke inden for rammerne af denne beskrivelse at udfolde alle tænkelige aktiviteter og handlinger under hvert kerneelement. Fælles for aktiviteter og handlinger er, at de samlet set bidrager til en udvikling af skolen og af arbejdet med at reducere fravær, så man undervejs vil opleve følgende tre trin på vejen som væsentlige delmål i et større og løbende udviklingsarbejde:

- *Det er en indarbejdet praksis at efterspørge og bruge elevers input:* Antagelsen er, at elevernes bidrag har et stort potentiale, og at de ved at opleve en høj grad af inddragelse vil finde undervisningen mere relevant og vil bidrage til og tage ansvar for at skabe stærke fællesskaber. Det konkrete arbejde ses ved, at medarbejderne systematisk bruger elevernes input til at forbedre egen praksis. Erfaringer med at inddrage eleverne spredes fx blandt teams på de enkelte skoler og på tværs af skoler.
- *De gode erfaringer med udvikling af undervisningen spredes:* Antagelsen er, at det at alle medarbejdere fra forskellige afdelinger i kommunen har samme forståelse af den pædagogiske retning og grundtankerne i *Er du på vej?*, danner grobund for udviklingen, og at de gode erfaringer, som de særligt motiverede medarbejdere gør sig, kan spredes som ringe i vandet. Det konkrete arbejde ses ved, at medarbejdere og ledelse bringer refleksioner fra de fælles temadage, arbejdet i pionérgruppen og erfaringerne fra pilotprojekterne med tilbage til egen skole, hvor indsigter og erfaringer spredes blandt kollegaer og fører til udvikling af skolens praksis. Det kan fx foregå på møder i klasseteam eller fagteam eller i samarbejde med skolens vejledere.
- *De involverede i fraværssagerne oplever at få relevant og kompetent hjælp:* Antagelsen er, at de involverede medarbejdere i komplekse og svære fraværssager kan have brug for en særlig faglig ekspertise, der ser på tværs af forvaltninger, og som kan bidrage med nye perspektiver og hjælpe med konkrete løsninger. Sparring og støtte gør skolerne i stand til at støtte elever med bekymrende fravær og iværksætte virkningsfulde handlinger i komplekse sager. Det konkrete arbejde ses ved, at medarbejdere ved, hvem de kan trække på, hvis der er brug for hjælp, ligesom de oplever, at der tages et fælles ansvar og iværksættes relevante handlinger.

Målet på lang sigt er, at styrkelsen af skolens fællesskaber og udviklingen af undervisningen, som er i fokus i denne indsats, vil medføre tre hovedresultater, 1) at eleverne i højere grad vælger skolen til, 2) at undervisningen er motiverende, meningsfuld og relevant for eleverne, og 3) at fraværet er reduceret.

For at lykkes med ovenstående udvikling er det afgørende at være opmærksom på indsatsens kontekst. *Er du på vej?* er ikke en indsats, der let lader sig afgrænse fra skolens øvrige arbejde med at udvikle undervisning og læringsmiljø. Det betyder også, at kvaliteten af skolens generelle arbejde samt skolens samarbejdskultur vil have en betydning for arbejdet med *Er du på vej?*.

Forudsætninger for implementering kan særligt beskrives inden for tre områder:

- For det første at alle medarbejdere omkring eleverne har en fælles, vidensbaseret forståelse af problematikkerne omkring fravær, og hvordan der arbejdes med at reducere fravær, hvilket i Køge Kommune særligt foregår gennem de fælles teamdage med oplæg fra forskere og fælles refleksioner omkring arbejdet i indsatsen.

- For det andet at praksisser for arbejdet med at skabe motiverende og relevant undervisning og håndtere fravær udvikles lokalt på skolerne. I Køge Kommune har man valgt, at det sker særligt igennem pionérgruppen, pilotprojekter og rejseholdet.
- For det tredje at forvaltning og skoleledelse prioriterer et vedholdende fokus på det arbejde, der er sat i gang inden for rammen af *Er du på vej?*, så der dels prioriteres tid til at arbejde med indsatsen og dels løbende følges op ved blandt andet at understøtte de fælles refleksioner.

2.5 Opmærksomhedspunkter i forbindelse med implementering

Indsatsen *Er du på vej?* er et stort udviklingsarbejde, der involverer alle parter i og omkring skolen. For at kunne igangsætte og prioritere et flerårigt udviklingsarbejde kræver det opbakning blandt medarbejdere og fra politisk hold. Udover denne opbakning er det en forudsætning for implementering af indsatsen, at der arbejdes ud fra den grundlæggende forståelse af fravær og med aktiviteter, der knytter sig til de tre kerneelementer. I Køge Kommune har aktiviteterne udfoldet sig på konkrete måder, der har givet mening ift. kommunens lokale skolekontekst og de fraværsproblematikker, man stod med, da indsatsen blev sat i gang. I andre kommuner vil konteksten være en anden, og de konkrete aktiviteter må derfor eventuelt tilpasses den enkelte kommune eller skolekontekst.

I forbindelse med en eventuel implementering af indsatsen i andre kommuner peger EVA på følgende opmærksomhedspunkter, som man med fordel kan overveje:

- **Overvej omfanget af elevernes ansvar:** Når eleverne får en stor og betydningsfuld rolle i udviklingen af meningsfulde fællesskaber, er et opmærksomhedspunkt for arbejdet, at der er en vigtig balancegang i på den ene side at tage elevernes bidrag og perspektiv alvorligt, og på den anden side at eleverne ikke kommer til at opleve at stå med et for stort ansvar, når de forsøger at hjælpe deres klassekammerater til at komme i skole.
- **Overvej, hvordan ledelsen kan understøtte det lokale udviklingsarbejde:** Når man udvikler undervisningen ved at afholde fælles faglige dage (kommunale temadage), er det vigtigt, at ledelsen er opmærksom på, hvordan de fælles oplæg og input omsættes til faglige refleksioner på de enkelte skoler, så drøftelserne fortsætter lokalt. Når man etablerer udviklings- og refleksionsgrupper (pionérgrupper), må ledelsen også være opmærksom på, at det kan være en udfordring for den enkelte medarbejder, der har deltaget i pionérgruppen, at bringe viden derfra videre til resten af skolen og få denne viden til at blive en integreret del af hverdagen.
- **Overvej, hvordan specialiserede faglige kompetencer bringes i spil, så samarbejdet er velfungerende, og ansvarsfordelingen tydelig:** Når skolen har en vigtig rolle i arbejdet med fraværsproblematikker, hvor de har mulighed for at trække på specialiserede kompetencer, er det for det første vigtigt, at der arbejdes på at etablere et godt samarbejde mellem forskellige afdelinger, som bygger på samme faglige tilgang til fravær, så fx skoleafdeling og familieafdeling arbejder ud fra samme forståelse af fravær, og hvordan fravær håndteres. For det andet er det vigtigt, at rollefordelingen står helt klar for alle parter i og omkring skolen, så både skole, familieafdeling, forældre, elever m.fl. ved, hvad de kan forvente af hinanden, og hvem der har ansvar for hvad i den enkelte situation.

Appendiks A – Litteraturliste

Er du på vej? beskrivelse af indsatsen, lokaliseret på www.erdupaavej.dk, 01.03.2022

Fisker, T. B. F. & Rønne, G.R. (2019). At ville, at kunne, at turde gå i skole – eller ej. I *Skolens fraværende børn: årsager og indsatser*. Frederikshavn: Dafolo.

Hansen, H. R. (2014). Fællesskabende didaktikker. I *Skolepsykologi. Den blå serie*, 31, 63-72.

Hansen, H. R. (2020). Når skole vælges fra: en indledning. I *Pædagogisk Psykologisk Tidsskrift*, 57 (1), 3-6.

Havik, T. (2019). *Skolefravær: At forstå og håndtere skolefravær og skolevægring*. Frederikshavn: Dafolo.

Lund, G. E. (2021). *Fra fravær til fællesskab*. Aarhus: Aarhus Universitetsforlag.

Thastum, M., Lomholt, J.J., & Johnsen, D.B. (2019). Back2School og andre målrettede interventioner. I *Skolens fraværende børn: årsager og indsatser*. Frederikshavn: Dafolo.

Appendiks B – Metodebilag

Datagrundlag for notatet

Dette notat bygger videre på datagrundlaget fra kortlægningsrapporten *Øget motivation og reduktion af fravær*.

Workshop

Der er i januar 2022 gennemført en workshop med nøgleaktører i *Er du på vej?*. Disse nøgleaktører er centrale medarbejdere i udvikling og drift af indsatsen: skolechef, forsker, tovholder og skolekonsulent.

Formålet med workshoppen har været at kvalificere notatets forandringsteori og forståelsen af de grundantagelser, der ligger til grund for indsatsen.

Dokumenter om indsatsen

De dokumenter, podcast, videoer o.l., der findes om indsatsen, indgår som grundlag for forståelsen af indsatsen.

Udvælgelse af lovende praksis

I arbejdet med at identificere lovende praksis læner vi os op ad den definition af lovende praksis, som anvendes i STUK, dvs. at lovende praksis ses som en praksis, der på en række parametre vurderes at have sandsynlighed for at kunne opnå positive virkninger i overensstemmelse med praksissens formål, men som endnu ikke er systematisk belyst og dokumenteret for effekt. Med formuleringen "vurderes at have sandsynlighed for..." adskiller identifikationen af "lovende praksis" sig fra "best practice" og "god praksis" ved at hvile på et skøn af, om en given praksis – ikke nødvendigvis nu, men i fremtiden – vil skabe positive resultater.

De parametre, der lægges til grund for EVA's identifikation af lovende praksis, er opstillet nedenfor. Det er væsentligt at bemærke, at en indsats godt kan vurderes lovende, selvom den alene er stærk på nogle parametre. Det er også væsentligt at bemærke, at grænserne mellem nogle af de seks parametre er flydende, og at parametrene supplerer hinanden.

Indsatsen er velbegrunder

1. Nøgleaktører kan levere en klar og logisk beskrivelse af, hvordan praksis/indsatsen tænkes at føre til ønskede resultater: Indsatsen er klar og velbegrunder fra praktikerperspektiv.

2. Praksis/indsats bakkes op af forskningsbaseret viden eller viden fra systematiske evalueringer eller undersøgelser: Praksis er informeret af eller kan bakkes op af teori og viden om, hvad der virker på området.

Indsatsen er udviklet, implementeret og afprøvet i praksis

3. Der foreligger allerede substantielle erfaringer med indsatsen, der er afprøvet og evt. justeret og genafprøvet i praksis: Erfaringer med indsatsen er enten fastholdt i form af eksisterende data (kvant/kval), eller det er realistisk at få indblik i erfaringer via systematisk dataindsamling.

Indsatsen er observerbar og evaluerbar

4. Indsatsen kan beskrives, identificeres og observeres i praksis: Indsatsen er fx ikke (alene) en integreret pædagogisk tilgang i den almindelige undervisning, men kan observeres og beskrives og gøres til genstand for direkte undersøgelse.

Indsatsen er overførbart og realistisk for andre at implementere

5. Indsatsen er overførbart: Indsatsen kan, evt. med lokale tilpasninger, implementeres i andre kommuner/skoler.
6. Der er tilslutning til indsatsen: Praksis er kendetegnet ved tilslutning og engagement blandt elever, medarbejdere, ledelse og evt. øvrige aktører på skolen/uddannelsesinstitutionen.

Indsatsbeskrivelse for Er du på vej?

© 2022 Danmarks Evalueringsinstitut

Citat med kildeangivelse er tilladt

Publikationen er kun udgivet i elektronisk form på: www.eva.dk

ISBN (www) 978-87-7182-627-2

Danmarks Evalueringsinstitut (EVA) gør uddannelse og dagtilbud bedre. Vi leverer viden, der bruges på alle niveauer – fra institutioner og skoler til kommuner og ministerier.



**DANMARKS
EVALUERINGSINSTITUT**

T 3555 0101
E eva@eva.dk
H www.eva.dk