

# Pædagogers vurderinger af børn i daginstitutioner

Systematisk anvendelse af vurderingsredskaber

2014

# Pædagogers vurderinger af børn i daginstitutioner

Systematisk anvendelse af vurderingsredskaber

2014



**Pædagogers vurderinger af børn i  
daginstitutioner**

© 2014 Danmarks Evalueringsinstitut

Citat med kildeangivelse er tilladt

Publikationen er kun udgivet i elektronisk  
form på: [www.eva.dk](http://www.eva.dk)

ISBN (www) 978-87-7958-767-0

# Indhold

<b>1</b>	<b>Indledning</b>	<b>5</b>
1.1	Formål	5
1.2	Metode	5
<b>2</b>	<b>Opsamling</b>	<b>6</b>
2.1	Hvilke forskellige vurderingsredskaber og -metoder anvendes?	6
2.2	Hvilke pædagogiske temaområder understøtter redskaberne til vurdering af børn?	6
2.3	Hvad anvendes vurderingerne til?	7
2.4	Hvem har indflydelse på valg af redskaber til vurdering af børn?	7
<b>3</b>	<b>Daginstitutionernes systematiske vurderinger af børn</b>	<b>8</b>
<b>3.1</b>	<b>Redskaber til vurdering af børn udviklet af forskningscentre, institutter eller kommunen</b>	<b>8</b>
3.1.1	Anvendelse af redskaber til vurdering af børn	8
3.1.2	Daginstitutioner anvender flere redskaber til vurdering af børn	10
<b>3.2</b>	<b>Redskaber til vurdering af børn udviklet af daginstitutionerne selv</b>	<b>12</b>
<b>3.3</b>	<b>Hvordan understøtter redskaberne til vurdering af børn det pædagogiske arbejde?</b>	<b>13</b>
3.3.1	De eksternt udviklede redskaber til vurdering af børn understøtter det pædagogiske arbejde	13
3.3.2	De selvudviklede redskaber til vurdering af børn supplerer marginalt	14
<b>3.4</b>	<b>Indflydelse på valg af redskaber til vurdering af børn</b>	<b>15</b>
<b>3.5</b>	<b>Redskaber til vurdering af børn og formål</b>	<b>19</b>
<b>3.6</b>	<b>Hvilke børn vurderer daginstitutionerne?</b>	<b>20</b>
<b>3.7</b>	<b>Særlige vurderingsområder</b>	<b>21</b>
<b>Appendiks</b>		
<b>Appendiks A:</b>	<b>Dokumentation og metode</b>	<b>23</b>
<b>Appendiks B:</b>	<b>Særlige analyser af udvalgte redskaber til vurdering af børn og pædagogiske områder</b>	<b>26</b>

# 1 Indledning

BUPL henvendte sig i 2013 til EVA for at få gennemført en undersøgelse af pædagogers vurderinger af børn i daginstitutioner. Undersøgelsen er gennemført i efteråret 2013 og består af en spørgeskemaundersøgelse blandt daginstitutionsledere. Undersøgelsen kortlægger, hvilke systematiske vurderinger af børn der gennemføres i daginstitutionerne, herunder hvilke redskaber/metoder der bruges til at vurdere børns trivsel, læring, udvikling, leg og kompetencer på forskellige områder. Her afrapporterer vi spørgeskemaundersøgelsen. Undersøgelsen er gennemført i et samarbejde, hvor BUPL har bidraget til det indholdsmæssige arbejde ved at give input til udviklingen af spørgsmål til spørgeskemaet og til dataindsamling blandt lederne. EVA har udarbejdet spørgeskemaet og kvalitetssikret dataindsamlingen og udarbejdet denne rapport på baggrund af de indsamlede data.

## 1.1 Formål

Undersøgelsen har til formål at kortlægge daginstitutionernes praksis vedrørende pædagogers systematiske beskrivelse og vurdering af børns læring, udvikling, trivsel m.v. Følgende spørgsmål afdækkes i rapporten:

- Hvilke temaer og kompetencer der især er genstand for systematiske vurderinger
- Hvilke forskellige redskaber og metoder der anvendes: redskaber udviklet af fx forskningscentre, institutter eller kommunen eller redskaber udviklet af institutionen selv.
- Hvad vurderingerne anvendes til, fx pædagogisk udvikling, dokumentation til anvendelse ved dialog med forældre, dokumentation til forvaltning/politikere, andre samarbejdspartnere, fx skole, PPR mv.

Der anvendes også redskaber til og gennemføres systematiske vurderinger i daginstitutionerne, som ikke omfatter vurderinger af børn. F.eks. vurdering af børnemiljø, læringsmiljø og forældretilfredshed m.v. Disse vurderinger og redskaber er ikke en del af denne undersøgelses fokus.

## 1.2 Metode

EVA og BUPL har i samarbejde udarbejdet den forståelse af begrebet systematiske vurderinger, som ligger i undersøgelsen. I undersøgelsen forstås systematiske vurderinger som vurderinger, der:

- bygger på en fastlagt fremgangsmåde (hvordan, hvornår, hvem?)
- bygger på indsamlede data (fx observation, test, billeddokumentation m.m.)
- har fokus på udvalgte spørgsmål

Undersøgelsen er designet som en stikprøveundersøgelse blandt 1187 daginstitutionsledere, som er organiseret i BUPL og er ansat ved daginstitutioner i Danmark. 520 ledere har besvaret spørgeskemaet, hvilket giver en samlet svarprocent på 44.

Metoden uddybes i appendiks A.

## 2 Opsamling

Denne undersøgelse kortlægger, hvilke systematiske vurderinger af børns trivsel, læring og udvikling der gennemføres i daginstitutionerne. Undersøgelsen viser, at det er en meget udbredt praksis i daginstitutionerne at vurdere børn systematisk på et eller flere områder i det pædagogiske arbejde.

Undersøgelsen baserer sig på et repræsentativt udsnit af institutioner, hvor den daglige leder er organiseret i BUPL, og institutionerne er både kommunale, private og selvejende institutioner for børn fra 0 til 6 år.

### 2.1 Hvilke forskellige vurderingsredskaber og -metoder anvendes?

Undersøgelsen viser, at næsten samtlige institutioner foretager vurderinger af børn ved hjælp af metoder eller redskaber, som er udviklet af forskningscentre, institutter eller af den pågældende kommune, som daginstitutionen hører under. Lidt over halvdelen af institutionerne anvender derudover redskaber, som de selv har udviklet.

Det er ganske almindeligt, at daginstitutionerne anvender flere redskaber til vurdering af børn. Hovedparten af institutionerne har inden for de sidste to år anvendt mellem 3 og 5 redskaber eller metoder, som er udviklet af forskningscentre, institutter eller kommunen (i rapporten benævnt eksterne redskaber).

De mest anvendte redskaber er uden sammenligning sprogudviklings- og sprogvurderingsmaterialer. Især Sprogvurderingsmaterialet til 3-årige børn, TRAS-Tidlig Registrering Af Sprogudvikling og Sprogvurderingsmateriale inden skolestart.

Efter sprogmaterialerne er Kuno Bellers udviklingstest klart det mest brugte redskab, og derefter følger redskaberne SPU – Skoleparathedundersøgelse, Kompetencehjulet, Læringshjulet og Børnelinealen.

Der peges i undersøgelsen på et stort antal eksterne redskaber, som institutionerne har anvendt indenfor de seneste to år. Det dækker redskaber til vurdering af både børn, læringsmiljø, styringsredskaber m.m. Kun ganske få redskaber til vurdering af børn anvendes af mere end halvdelen af institutionerne.

Undersøgelsen har ikke kortlagt det nærmere indhold i de redskaber, som institutionerne selv har udviklet. Det fremgår dog af respondenternes åbne svar, at mange institutioner har udviklet redskaber til at vurdere børn i et bredt perspektiv, f.eks. i forhold til temaerne i de pædagogiske læreplaner.

### 2.2 Hvilke pædagogiske temaområder understøtter redskaberne til vurdering af børn?

Undersøgelsen viser, at alle de følgende områder er genstand for systematiske vurderinger i daginstitutioner: børns personlige udvikling, trivsel, leg, læring, sociale kompetencer, sproglige udvikling, motoriske udvikling og overgang til børnehave og skole.

De institutioner, der anvender eksternt udviklede redskaber til vurdering af børn, oplever, at det især er det pædagogiske arbejde med sproglig udvikling, der understøttes af disse redskaber. Derefter følger læring, sociale kompetencer og personlig udvikling. Leg og motorisk udvikling er de to områder, som bliver mindst understøttet. Selv på disse områder opleves det pædagogiske arbejde dog i overvejende grad at blive understøttet af anvendelsen af eksterne vurderingsredskaber. De institutioner, der anvender selvudviklede redskaber, vurderer, at det især er det pædagogiske arbejde med personlig udvikling, sociale kompetencer og trivsel, som brugen af disse redskaber understøtter.

For både de eksternt udviklede og de selvudviklede redskaber til vurdering af børn gælder, at området motorisk udvikling er det område af det pædagogiske arbejde, som forholdsmæssigt bliver mindst understøttet ved brug af vurderingsredskaber.

I undersøgelsen er der sat fokus på tre særlige vurderingsområder: børns legeevne, kreativitet og livsduelighed. Typisk indgår temaerne i arbejdet med systematisk vurdering af trivsel eller temaer i de pædagogiske læreplaner. Institutionerne gennemfører i mindre grad systematiske vurderinger med et selvstændigt fokus på de tre særlige vurderingsområder. Vurderingsområdet kreativitet foregår i de fleste institutioner som usystematiske hverdagsvurderinger.

### 2.3 Hvad anvendes vurderingerne til?

Det overvejende formål med pædagogernes vurderinger af børn er at understøtte det pædagogiske arbejde med sprogudvikling og opfølgning ift. børn med særlige behov. Umiddelbart derefter anvendes vurderingerne til at understøtte formålene kommende skolestart, samarbejde med andre instanser fx PPR o.l. og forældresamtaler.

Evaluering af pædagogisk praksis er det formål, som forholdsmæssigt flest ledere oplever, bliver mindst understøttet af systematiske vurderinger.

### 2.4 Hvem har indflydelse på valg af redskaber til vurdering af børn?

I undersøgelsen er de daglige ledere blevet bedt om at angive, hvem der har indflydelse på, hvilke redskaber der anvendes. Mere end halvdelen af lederne vurderer, at de i højere grad end andre aktører har indflydelse på valget af redskaber til vurdering af børn i institutionen.

Den kommunale forvaltning er den aktør, som lederne peger på, har næstmest indflydelse på valg af redskaber til vurdering af børn. Pædagoggruppen og PPR, tale-høringskonsulenter o.l. vurderes til samlet set at have nogenlunde ens indflydelse. Lederne mener helt klart, at forældrebestyrelsen er den aktør, som har mindst indflydelse på valg af redskaber.

Der, hvor institutionen anvender selvudviklede redskaber, opleves lederne og pædagoggruppen at have mere indflydelse på valg af redskaber, mens den kommunale forvaltning har mindre indflydelse.

Lederne mener, at blandt de forskellige aktører bør de selv og pædagoggruppen have mere indflydelse på valg af redskaber, og en stor andel mener, at den kommunale forvaltning bør have mindre. Den overvejende del angiver dog, at de forskellige aktører skal have stort set samme indflydelse som nu.

# 3 Daginstitutionernes systematiske vurderinger af børn

Resultaterne af spørgeskemaet viser, at langt den største del af de institutioner, som indgår i undersøgelsen, gennemfører systematiske vurderinger på et eller flere af de områder, som har interesse for denne undersøgelse. Det drejer sig om områderne personlig udvikling, trivsel, leg, læring, sociale kompetencer, sproglig udvikling, motorisk udvikling, overgang til børnehave og skole.

95 %, svarende til 484 ledere, har svaret, at det er almindelig praksis i den institution, som de er leder for, at pædagogerne vurderer børn systematisk på et eller flere områder. Disse vurderinger foretages ved hjælp af metoder eller redskaber til vurdering af børn, som kan være udviklet af enten forskningscentre, institutter eller den kommune, som daginstitutionen befinder sig i. 97 % anvender sådanne redskaber, men det sker også ofte, at daginstitutionen selv udvikler et redskab. Som det fremgår af tabellen nedenfor, er det lidt over halvdelen af institutionerne (52 %), som inden for de sidste to år har anvendt redskaber til vurdering af børn, som institutionen selv har udviklet.

**Tabel 1**

**Har pædagoger i den institution, du er leder for, inden for de sidste to år foretaget vurderinger ved hjælp af ... (n = 484)**

	Ja	Nej	Total
... metoder/redskaber, som andre har udviklet, fx forskningscentre, institutter eller jeres kommune?	97 %	3 %	100 %
... metoder/redskaber, I selv har udviklet i institutionen?	52 %	48 %	100 %

*Kilde: BUPL-spørgeskemaundersøgelse, 2013.*

## 3.1 Redskaber til vurdering af børn udviklet af forskningscentre, institutter eller kommunen

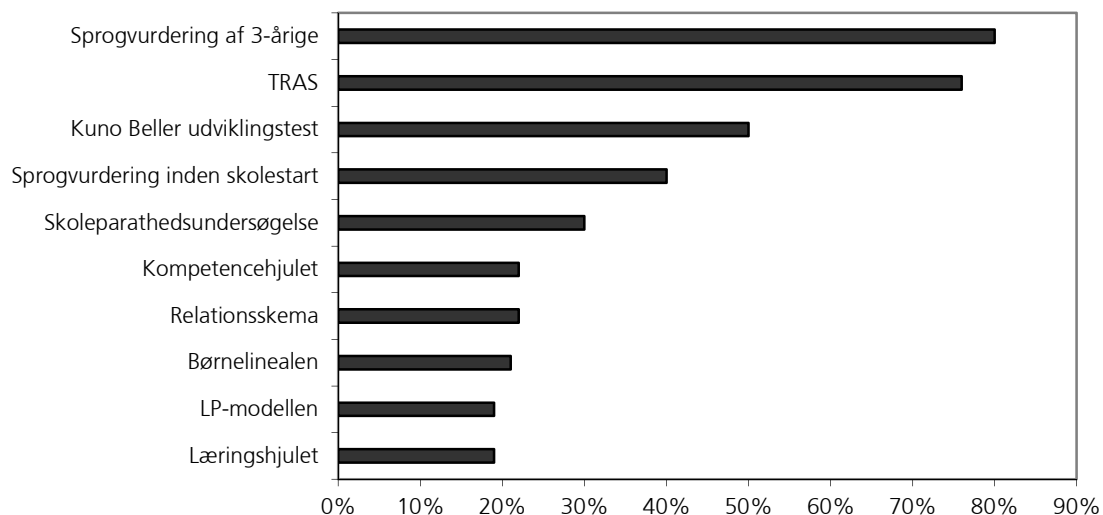
### 3.1.1 Anvendelse af redskaber til vurdering af børn

Blandt de redskaber, som er udviklet af forskningscentre, institutter eller kommunen, herefter kaldet eksternt udviklede, er det redskaber til vurdering af sprog, som klart benyttes mest. Figur 1 viser, at 80 % af institutionerne bruger sprogvurderingsmaterialet til 3-årige børn, 76 % bruger TRAS – Tidlig Registrering Af Sprogudvikling, og 40 % bruger sprogvurderingsmateriale inden skolestart.

En mulig forklaring på udbredelsen af redskaber til vurdering af sprog skal findes i dagtilbudsloven fra 2007, hvor der blev indført en række nye tiltag, deriblandt obligatorisk sprogvurdering af alle 3-årige. Samtidig skulle kommunerne også udarbejde en samlet plan for mål og rammer for sprogvurderinger og den sprogstimulerende indsats samt integrere indsatsen i det daglige pædagogiske arbejde og i læreplansarbejdet. Det har betydet, at sprogvurderinger og arbejdet med sprogindsatser har fået høj prioritet, hvilket undersøgelsen her afspejler.



**Figur 1**  
**Vurderinger foretaget ved hjælp af eksternt udviklede redskaber (n = 471)**



Kilde: BUPL-spørgeskemaundersøgelse, 2013.

Figur 1 viser desuden, at det tredjemest brugte redskab til vurdering af børn er Kuno Bellers udviklingstest, som 50 % af institutionerne bruger. Relationsskema og LP-modellen, som kan bruges til vurdering af børnenes relationer, bruges af henholdsvis 22 % og 19 %. Samme fordeling gælder for Kompetencehjulet og Læringshjulet<sup>1</sup>, som omfatter vurdering af børns kompetencer i forhold til de pædagogiske læreplaner. Inden for overgang til skole anvender 30 % af daginstitutionerne SPU – Skoleparathedundersøgelse, og Børnelinealen til undersøgelse af børns trivsel og udvikling bruges af 21 % af institutionerne.

Andre redskaber til vurdering af børn, som mindre andele af respondenterne anvender, inkluderer TRASMo – tidlig registrering af sansemotoriske færdigheder hos børn (16 %), lagttagesskema (14 %), Relationsblomsten (14 %), Venskabsskemaer udviklet af DCUM (13 %), Marianne Hedegårds interaktionsbaserede iagttagelsesmetode (9 %). Disse skemaer efterfølges af mindre anvendte skemaer som Temperaturmåling til 4-årige (6 %), Temperaturmåling til 2-årige (5 %), Udviklingsbeskrivelse (5 %), Farvel til dagtilbud og goddag til skolen (3 %), CHIPS-test (2 %), Måling af børns sociale og læringsmæssige kompetencer (1 %) og ICF-CY-vurdering af børns funktionsevne (1 %).

Cirka halvdelen af institutionerne har angivet, at de bruger Kuno Bellers udviklingstest. De institutioner, der bruger testen, er for en større dels vedkommende integrerede institutioner, og der er forholdsmæssigt også lidt flere vuggestuer, der bruger testen. Derudover er der signifikant flere kommunale institutioner, der bruger testen, end selvejende og private institutioner.

De institutioner, der bruger Kuno Bellers udviklingstest, foretager i højere grad vurderinger af enkelte børn og specifikke børnegrupper på baggrund af bekymring eller tvivl på områderne trivsel, leg, sociale kompetencer, læring og personlig udvikling, og hvis institutionerne bruger udviklingstesten, bruger de generelt også flere redskaber.

21 % af lederne har svaret, at pædagogerne bruger Børnelinealen til vurdering af børn. Børnelinealen bliver brugt mere af børnehaver, men der er ingen signifikant forskel, afhængigt af om institutionerne er private, selvejende eller kommunale. Institutionerne, der bruger Børnelinealen, foretager i højere grad vurderinger af enkelte børn på bag-

<sup>1</sup>Anvendelse af Læringshjulet er muligvis mere udbredt, da 23 åbne svar henviser til redskaber, som kan betragtes som dele af Læringshjulet.

grund af bekymring eller tvivl og af specifikke børnegrupper på områderne leg, sociale kompetencer, personlig og motorisk udvikling.

Ikke overraskende foretager de samme institutioner også i højere grad vurderinger med det formål at understøtte opfølgning i forhold til børn med særlige behov, og for at samarbejde med andre instanser, fx PPR o.l. For Kuno Bellers udviklingstest var der en sammenhæng mellem brugen af redskabet og det totale antal redskaber, institutionerne bruger. For Børnelinealen er den sammenhæng også signifikant, men i mindre grad.

I appendiks B, afsnit 5.1 og 5.2, findes en yderligere beskrivelse af sammenhængene mellem brug af Kuno Bellers udviklingstest og Børnelinealen.

I spørgeskemaet har lederne haft mulighed for at angive andre redskaber udviklet af forskningscentre, institutter mv., som de har brugt til systematisk vurdering af børn. Nogle af dem, der ofte bliver angivet, er SUS og Dialoghjulet, som er en pendant til eller en del af Læringshjulet, samt redskaberne Udviklingsbeskrivelse og Alle med.

I de åbne svar er det bemærkelsesværdigt, at 28 institutioner har angivet, at de benytter SMTTE-modellen. SMTTE-modellen er en model til planlægning, evaluering og udvikling, som kan benyttes på alle niveauer i daginstitutionernes arbejde, til både målsætning, planlægning og evaluering af fx en indsats eller et samarbejde og på både gruppe- og individniveau. Der kan derfor være flere end de 28 institutioner, der bruger SMTTE-modellen, men ikke har angivet det, da de ikke bruger den specifikt til systematisk vurdering af børn.

En overordnet kategorisering af redskaber til vurdering af børn giver et billede af, at redskaberne falder inden for følgende kategorier:

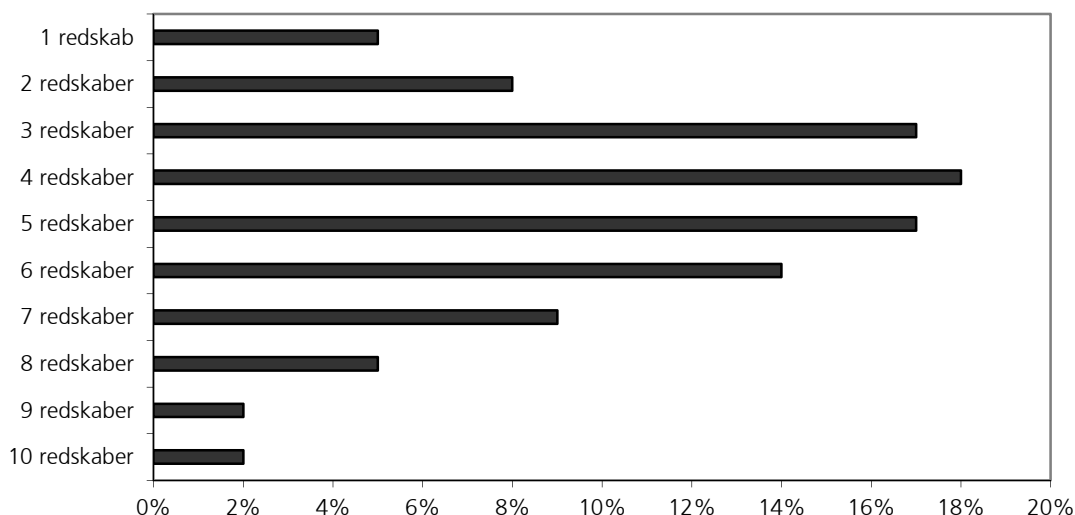
- Vurdering af sprogudvikling: Sprogvurderingsmaterialet til 3-årige børn, TRAS – Tidlig Registrering Af Sprogudvikling, Sprogvurderingsmateriale inden skolestart
- Vurdering af børnene i forhold til læreplanstemaerne: Kompetencehjulet, Læringshjulet, SUS, Temperaturmåling til 4-årige, Temperaturmåling til 2-årige
- Udvikling og trivsel: Kuno Bellers udviklingstest, Børnelinealen, TRASMo – tidlig registrering af sansemotoriske færdigheder hos børn, Udviklingsbeskrivelse, SDQ, Måling af børns sociale og læringsmæssige kompetencer, Udviklingsbeskrivelse, Alle med samt en række redskaber, som falder inden for specialpædagogik: CHIPS-test, ICF-CY-vurdering af børns funktionsevne
- Sociale kompetencer og relationer: Relationsblomsten, Venskabsskemaer udviklet af DCUM, Relationskema, LP-modellen
- Overgang til skole: SPU – Skoleparathedundersøgelse, Farvel til dagtilbud og goddag til skolen
- Fokus på metode og refleksion, som kan anvendes på flere områder: lagttagelseskema, Marianne Hedegårds interaktionsbaserede iagttagelsesmetode, SMTTE-modellen

Mens de fleste vurderingsredskaber af børn er spredt ud over de forskellige kommuner, er Læringshjulet og Kompetencehjulet fordelt på bestemte kommuner.

### **3.1.2 Daginstitutioner anvender flere redskaber til vurdering af børn**

Det er ganske almindeligt, at daginstitutioner anvender flere eksternt udviklede redskaber. Figur 2 viser, at hovedparten af de daginstitutioner, som respondenterne er ledere af, de sidste to år har anvendt mellem 3 og 5 redskaber (hhv. 17 %, 18 % og 17 %), men der er stadig 14 % af institutionerne, som anvender 6 redskaber.

**Figur 2**  
**Antal redskaber, som institutionerne anvender (n = 471)**

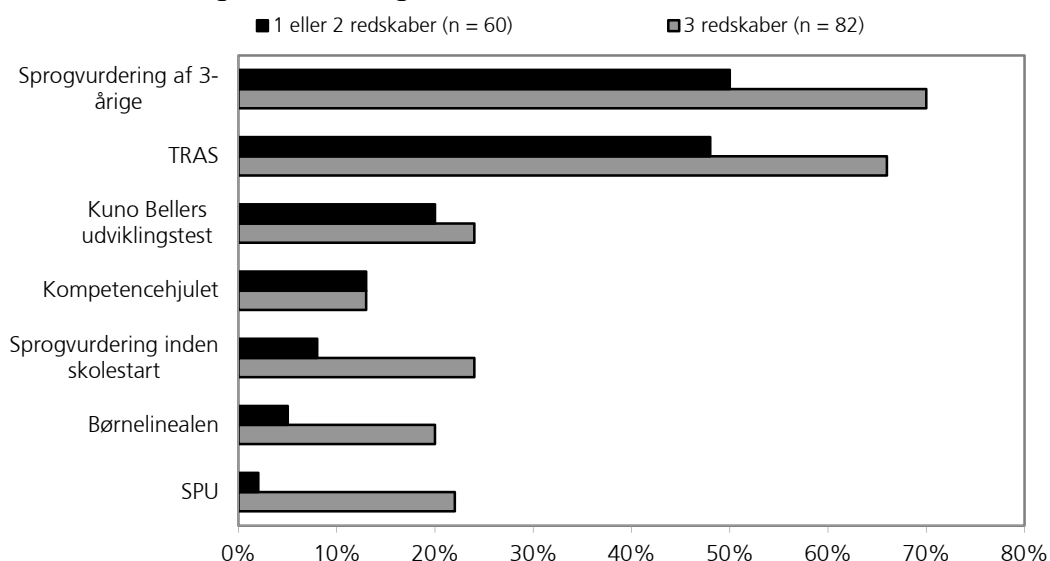


Kilde: BUPL-spørgeskemaundersøgelse, 2013.

Det fremgår også af figur 2, at der er en skarp overgang fra institutioner, som anvender to redskaber (8 %), til institutioner, som anvender tre redskaber (17 %). Vi har undersøgt, hvilke redskaber institutionerne typisk anvender, når deres repertoire kun omfatter op til to redskaber. Det har vi gjort for at se, om der er bestemte redskaber, som institutioner som minimum bruger.

Resultatet viser, at når daginstitutionen kun anvender op til 2 redskaber til vurdering af børn, er det enten sprogvurderinger (TRAS – Tidlig Registrering Af Sprogudvikling, Sprogvurdering af 3-årige) eller Kuno Bellers udviklingstest. Når institutionerne anvender et tredje redskab, så ser vi de mest markante stigninger for Sprogvurdering inden skolestart, SPU – Skoleparathedundersøgelse og Børnelinealen, når vi ser bort fra de mest anvendte redskaber. Der synes at være en opmærksomhed fra de institutioner, som bruger mindst 3 redskaber, på at anvende vurderingsredskaber om overgang til skole (Sprogvurdering inden skolestart, SPU – Skoleparathedundersøgelse), og børn, som institutionen er bekymrede for (Børnelinealen).

**Figur 3**  
**Institutionernes brug af 1 eller 2 og 3 redskaber**



Kilde: BUPL spørgeskemaundersøgelse, 2013.

Note: Procenterne er udregnet på baggrund af hvor stor en del af n i den pågældende kategori der anvender det pågældende redskab

Vi har undersøgt, om der kunne være en sammenhæng mellem det antal redskaber, som institutionerne anvender, og andre faktorer. Vi har ikke konstateret en signifikant sammenhæng mellem institutioner, som anvender et lavt antal redskaber (til og med 3), og institutioner, som selv udvikler redskaber. Det vil sige, at det ikke er sådan, at institutioner, som selv udvikler redskaber, gør brug af færre redskaber end andre institutioner.

### 3.2 Redskaber til vurdering af børn udviklet af daginstitutionerne selv

Lidt over halvdelen af institutionerne (52 %) har svaret, at de anvender redskaber til systematisk vurdering af børn. I dette afsnit vil vi se nærmere på, hvad der kendetegner de institutioner og deres vurderingspraksis.

Tabel 2 viser, at 70 % af de institutioner, der anvender selvudviklede redskaber, er kommunale, 23 % er selvejende, og 8 % er private. I forhold til antallet af de institutioner, som er repræsenteret i undersøgelsen, kan vi dog se, at selvejende institutioner og private institutioner i højere grad end kommunale institutioner udvikler egne redskaber, dvs. at ejerforhold har betydning for, om institutionen beslutter sig for selv at udvikle redskaber eller ej.

**Tabel 2**  
**Institutionernes ejerforhold i forhold til selvudviklede metoder/redskaber (n = 454)**

	Privat	Kommunal	Selvejende	Total
Bruger selvudviklede metoder/redskaber	8 %	70 %	23 %	100 %
Bruger IKKE selvudviklede redskaber	5 %	75 %	20 %	100 %
Total	6 %	72 %	21 %	100 %

*Kilde: BUPL-spørgeskemaundersøgelse, 2013.*

Vi har undersøgt, om der kunne være andre forhold, som kan ses i sammenhæng med, at institutioner vælger at udvikle deres egne redskaber til vurdering af børn. En mulig hypotese er, at institutioner, som vælger selv at udvikle redskaber, kunne anvende færre redskaber end institutioner, som anvender eksternt udviklede redskaber. Dette er dog ikke tilfældet, da fordelingen mellem de to typer af redskaber er meget ligelig. Heller ikke institutionsstørrelse synes at have indflydelse, da der blot er en marginalt større andel af store institutioner (61-80 børn og over 80 børn), der bruger selvudviklede redskaber, end af dem, der ikke gør det.

Vi kan identificere tre hovedkategorier ud fra de åbne svar, hvor lederne har karakteriseret de selvudviklede redskaber til vurdering af børn, som institutionerne bruger:

- 1 Udvikling af vurderingsredskaber, der afspejler temaerne i de pædagogiske læreplaner, eller redskaber, der vurderer barnet i forhold til et bredt fagligt perspektiv.
- 2 Tilpasning af redskaber til institutionens praksis med udgangspunkt i eksisterende redskaber.
- 3 Udvikling af redskaber i relation til en bestemt tænkning eller et særligt tema, fx de mange intelligenser eller motorik.

Vi har haft særligt fokus på motorisk udvikling som et udvalgt fokusområde. Her har hypotesen været, at bestemte områder, hvor eksternt udviklede redskaber vurderes i mindre grad at understøtte det pædagogiske arbejde, kunne suppleres med selvudviklede redskaber. Vi har dog ikke fundet en signifikant forskel i besvarelserne fra henholdsvis de institutioner, som anvender selvudviklede redskaber, og dem, der ikke gør. For andre elementer, der spiller ind i forhold til arbejdet med motorisk udvikling, se appendiks B, afsnit 5.3.

### 3.3 Hvordan understøtter redskaberne til vurdering af børn det pædagogiske arbejde?

#### 3.3.1 De eksternt udviklede redskaber til vurdering af børn understøtter det pædagogiske arbejde

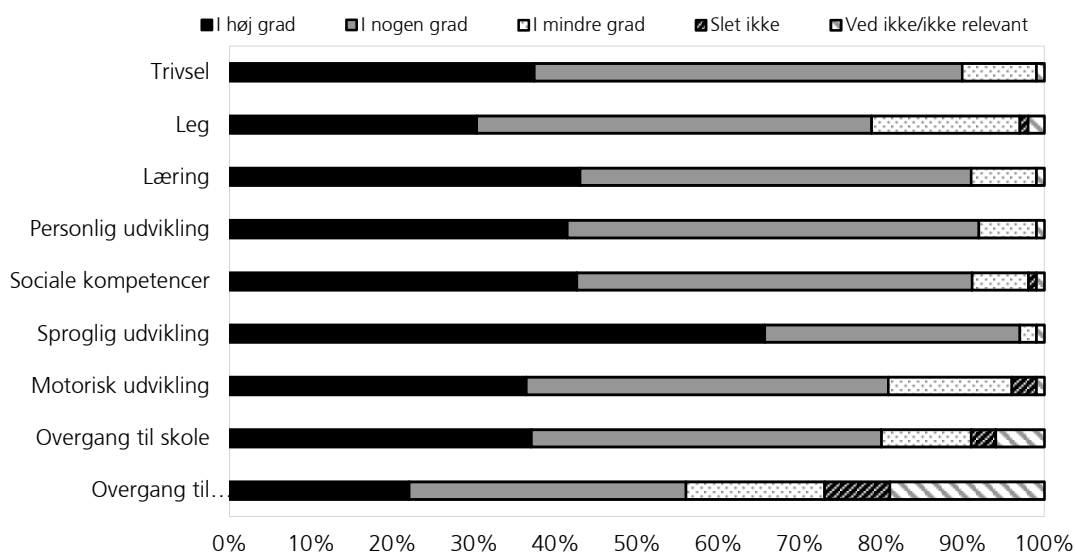
I dette afsnit ser vi på, hvorvidt de vurderingsredskaber, som daginstitutionerne anvender, opleves at understøtte den pædagogiske praksis inden for en række områder.

De eksternt udviklede redskaber vurderer lederne generelt til ganske pænt at understøtte områderne i det pædagogiske arbejde. Det fremgår af tabellen nedenfor, at redskaber især understøtter det pædagogiske arbejde med sproglig udvikling, sociale kompetencer, læring og trivsel. Men på samtlige områder vurderer lederne redskaberne positivt. De positive tilkendegivelser springer fra 96 % for det pædagogiske arbejde med sprog til 80 % for leg og motorisk udvikling.

Der er en lidt mindre positiv vurdering af redskabernes understøttende funktion i forhold til det pædagogiske arbejde med overgangen til skole (80 %) og overgang til børnehave (56 %), men det skyldes hovedsageligt, at der er en stor andel respondenter, for hvem området ikke er relevant (hhv. 6 % og 19 %). Det kan skyldes, at over en tredjedel af respondenterne er ledere i børnehaver og derfor ikke har behov for at arbejde med overgang til børnehave. Der er også ledere af vuggestuer, som ikke vil finde det relevant at bruge redskaber til at arbejde med overgang til skole. Det skal bemærkes, at 84 % af de integrerede institutioner og børnehaver, som anvender redskaber til vurderinger, mener, at de i høj grad eller i nogen grad understøtter det pædagogiske arbejde med overgang til skolen. Tilsvarende er der 86 % af vuggestuelederne, som svarer, at de anvendte redskaber understøtter deres arbejde med overgang til børnehave.

På trods af at samtlige områder overordnet set vurderes positivt, er der forskel fra område til område. 65 % af lederne vurderer, at redskaberne til vurdering af børn i høj grad understøtter det pædagogiske arbejde med sprog. Tilsvarende er der kun 30 %, som mener det samme om leg, og 36 % om motorisk udvikling og leg, som lederne har vurderet de eksternt udviklede redskaber til at understøtte mindst, henholdsvis 19 % og 18 %.

**Figur 4**  
Eksternt udviklede metoder/redskaber understøtter samlet set det pædagogiske arbejde på følgende områder (n = 471)



Kilde: BUPL-spørgeskemaundersøgelse, 2013.

Da lidt over halvdelen af institutionerne har svaret, at de anvender selvudviklede redskaber til vurdering af børn, på trods af at der er en bred vifte af andre redskaber at vælge imellem, kan man spørge, om institutionerne udfylder nogle huller der, hvor eksternt udviklede redskaber ikke er tilstrækkelige. I næste afsnit ser vi på, hvad der kendetegner de institutioner, som har valgt selv at udvikle redskaber.

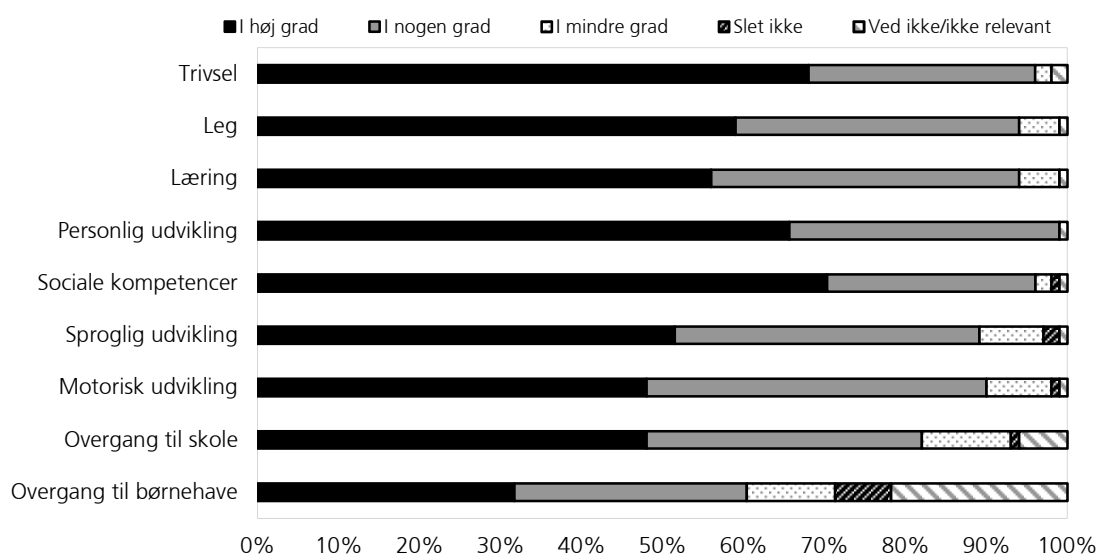
### 3.3.2 De selvudviklede redskaber til vurdering af børn supplerer marginalt

Vi har set, at institutionerne vurderer de eksternt udviklede redskaber til vurdering af børn ganske positivt, når de vurderer, om redskaberne understøtter den pædagogiske praksis. Vi ser i dette afsnit på, hvordan institutioner vurderer de redskaber, som de selv har udviklet.

Overordnet ser vi i figur 5, at der er flere områder, hvor lederne svarer, at redskaberne i høj grad understøtter det pædagogiske arbejde. Det vil sige, at de placerer deres svar på den yderste del af skalaen. Sådan er det for områderne sociale kompetencer, trivsel og personlig udvikling, hvor over 60 % har valgt "I høj grad" frem for "I nogen grad".

Vi bemærker, at vurdering af sproglig udvikling og motorisk udvikling er mere ligeligt fordelt, i forhold til om selvudviklede redskaber i høj grad eller i nogen grad understøtter arbejdet. En mindre andel af lederne har svaret, at redskaberne i høj grad understøtter den pædagogiske praksis (hhv. 52 % og 48 %).

**Figur 5**  
Selvudviklede metoder/redskaber understøtter samlet set det pædagogiske arbejde på følgende områder (n = 250)



Kilde: BUPL-spørgeskemaundersøgelse, 2013.

Note: Det er kun den del af respondenterne, der på spørgsmålet "Har pædagoger i den institution, du er leder for, inden for de sidste to år foretaget vurderinger ved hjælp af ..." har svaret, at de har brugt metoder/redskaber, de selv har udviklet i institutionen.

Ser man på de positive vurderinger samlet, er det personlig udvikling (98 %), sociale kompetencer (97 %) og trivsel (96 %), som samlet set understøttes bedst af de selvudviklede redskaber.

Man kan ikke direkte sammenligne de viste diagrammer for henholdsvis eksternt udviklede redskaber og selvudviklede redskaber, da diagrammet for eksternt udviklede redskaber indeholder vurderinger både fra institutioner, som selv har udviklet redskaber, og fra institutioner, som ikke har gjort det. Vi har derfor testet, om der er signifikante forskelle på, hvordan de ledere, som anvender selvudviklede redskaber, vurderer hhv. de eksterne og de selvudviklede redskabers understøttende værdi. Ser vi på de positive vurderinger ("I høj grad" og "I nogen grad") samlet, er der ikke en signifikant forskel. Dog

skal vi stadig fremhæve, at ledere fra institutioner, som anvender selvudviklede redskaber, er mere positive i deres svar.

Blandt de selvudviklede redskaber ser vi igen, at arbejdet med overgang ikke er relevant for alle institutioner, hvilket kommer til udtryk ved en lidt mindre positiv tilkendegivelse i forhold til understøttelse af det pædagogiske arbejde og en større andel af svar om, at spørgsmålet ikke er relevant.

På tværs af eksternt udviklede og selvudviklede redskaber er det pædagogiske arbejde med motorisk udvikling et af de områder, som understøttes mindst af redskaber til vurdering af børn.

Blandt selvejende og private institutioner har en signifikant større andel angivet, at eksternt udviklede redskaber i mindre grad eller slet ikke understøtter det pædagogiske arbejde på området motorisk udvikling. Mens de institutioner, der angiver, at redskaberne til vurdering af børn understøtter i høj eller nogen grad, overvejende er kommunale. De institutioner, der svarer, at eksternt udviklede redskaber i høj eller nogen grad understøtter arbejdet med motorisk udvikling, svarer også i signifikant højere grad, at pædagogerne foretager vurderinger for at understøtte områderne kommende skolestart, evaluering af pædagogisk praksis, opfølgning på børn med særlige behov og samarbejde med andre instanser, fx PPR. For de selvudviklede redskaber er der ikke de samme signifikante forskelle.

Se appendiks B, afsnit 5.3, for en mere udfoldet beskrivelse af det pædagogiske arbejde med motorisk udvikling.

### 3.4 Indflydelse på valg af redskaber til vurdering af børn

Vi har spurgt lederne, hvilken indflydelse forskellige aktører har på valget af de redskaber til vurdering af børn, der anvendes i daginstitutionen.

Tabellen nedenfor viser, at mere end halvdelen af de ledere, som har svaret i undersøgelsen mener, at de i højere grad end andre aktører har indflydelse på valget af redskaber til vurdering af børnene i institutionen. 58 % svarer "I høj grad", og 27 % "I nogen grad".

Den kommunale forvaltning er den aktør, som ifølge lederne har næstmest indflydelse på valg af redskaber, hvor 47 % af lederne siger, at den i høj grad har indflydelse, og 29 % i nogen grad. Pædagoggruppen med 40 % "I høj grad" og 31 % "I nogen grad" og PPR, tale-høre-konsulenter o.l. med henholdsvis 28 % og 40 % følger umiddelbart efter med samlet set nogenlunde ens indflydelse.

Lederne mener helt klart, at forældrebestyrelsen er den aktør, som har mindst indflydelse på valg af redskaber, hvor blot 11 % mener, at den har nogen indflydelse, og halvdelen af lederne siger, at den slet ikke har indflydelse.

Områdeledelse er ikke relevant for den samlede respondentgruppe, da ikke alle kommuner har denne ledelseskonstruktion. Der, hvor det er relevant, mener 37 % af lederne, at områdelederne har indflydelse, og 26 %, at de kun i mindre grad eller slet ikke har indflydelse på valg af redskab.

**Tabel 3**  
**Forskellige aktørers indflydelse på valg af redskaber til vurdering af børn (n = 482)**

	I høj grad	I nogen grad	I mindre grad	Slet ikke	Ved ikke/ikke relevant	Total
Daglig leder/pædagogisk leder	58 %	27 %	10 %	5 %	0 %	100 %
Områdeleder/distriktsleder	18 %	19 %	11 %	15 %	37 %	100 %
Pædagoggruppen	40 %	31 %	17 %	10 %	1 %	100 %
Kommunal forvaltning	47 %	29 %	12 %	8 %	5 %	100 %
PPR, tale-høre-konsulenter o.l.	28 %	40 %	15 %	8 %	10 %	100 %
Forældrebestyrelse	2 %	11 %	29 %	50 %	8 %	100 %

Kilde: BUPL-spørgeskemaundersøgelse, 2013.

De institutioner, som selv har udviklet redskaber, er kendetegnet ved, at fordelingen af indflydelse er signifikant forskellig fra institutioner, som ikke supplerer med selvudviklede redskaber. Der, hvor institutionen selv udvikler, har lederne og pædagoggruppen mere indflydelse på valg af redskaber, mens den kommunale forvaltning har mindre indflydelse.

Tabel 4 viser, at lederne i væsentlig højere grad svarer, at de selv har haft indflydelse på valg af redskaber, end de ledere, som er i institutioner, der ikke anvender selvudviklede redskaber.

**Tabel 4**  
**Daglig leders indflydelse på valg af redskaber (n = 482)**

	I høj grad	I nogen grad	I mindre grad	Slet ikke	Ved ikke/ikke relevant	Total
Bruger selvudviklede metoder/redskaber	74 %	21 %	4 %	2 %	0 %	100 %
Bruger IKKE selvudviklede redskaber	41 %	34 %	17 %	8 %	1 %	100 %
Total	58 %	27 %	10 %	5 %	0 %	100 %

Kilde: BUPL-spørgeskemaundersøgelse, 2013.

Forskellen er ikke overraskende, da det formodentlig er lederne, der i sidste ende beslutter, om institutionen selv skal udvikle vurderingsredskaber til vurdering af børn som supplement til de eksternt udviklede.

For pædagoggruppens indflydelse er der ligeledes en signifikant forskel. Af tabel 5 fremgår det, at lederne vurderer, at pædagoggruppen har haft mere indflydelse, hvis institutionen bruger selvudviklede redskaber. Her er det over halvdelen af pædagogerne, som i høj grad har haft indflydelse, mod kun 27 % blandt dem, som ikke bruger selvudviklede redskaber. Til sammenligning er der kun 13 % af institutionerne med selvudviklede redskaber, hvor pædagoggruppen har haft ingen eller lidt indflydelse, mens der er 41 % af institutionerne, der ikke bruger selvudviklede redskaber, hvor pædagoggruppen kun i mindre grad eller slet ikke har haft indflydelse.



**Tabel 5**  
**Pædagoggruppens indflydelse på valg af redskaber (n = 482)**

	I høj grad	I nogen grad	I mindre grad	Slet ikke	Ved ikke/ ikke rele- vant	Total
Bruger selvudviklede metoder/redskaber	52 %	32 %	11 %	2 %	0 %	100 %
Bruger IKKE selvudviklede redskaber	27 %	30 %	24 %	17 %	2 %	100 %
Total	40 %	31 %	17 %	10 %	1 %	100 %

Kilde: BUPL-spørgeskemaundersøgelse, 2013.

Forklaringen på den større indflydelse fra pædagoggruppen der, hvor institutionen selv udvikler redskaber, kan sandsynligvis forklares med, at det kan være pædagogerne, der har været med til at udvikle de redskaber, som institutionen bruger.

Den kommunale forvaltnings indflydelse er signifikant mindre blandt de 52 % af institutionerne, hvor institutionen anvender selvudviklede redskaber, som det fremgår af tabellen nedenfor. Her svarer 70 % af lederne, at kommunen i høj grad eller i nogen grad har indflydelse på valget, mens 82 % mener det blandt institutioner, som ikke anvender selvudviklede redskaber.

**Tabel 6**  
**Den kommunale forvaltnings indflydelse på valg af redskaber (n = 482)**

	I høj grad	I nogen grad	I mindre grad	Slet ikke	Ved ikke/ ikke rele- vant	Total
Bruger selvudviklede metoder/redskaber	40 %	30 %	16 %	10 %	4 %	100 %
Bruger IKKE selvudviklede redskaber	54 %	28 %	8 %	5 %	5 %	100 %
Total	47 %	29 %	12 %	8 %	5 %	100 %

Kilde: BUPL-spørgeskemaundersøgelse, 2013.

Vi har undersøgt, om der skulle være en sammenhæng mellem, hvor meget indflydelse den kommunale forvaltning vurderes at have, og institutionernes anvendelse af eksternt udviklede redskaber. Er det fx sådan, at den kommunale forvaltning vurderes at have stor indflydelse der, hvor der fx anvendes sprogvurdering, TRAS – Tidlig Registrering Af Sprogudvikling, Læringshjulet eller andre? Vi har ikke fundet signifikante forskelle for nogen af de eksterne udviklede redskaber, dvs. at det ikke synes at være tilfældet.

Når lederne bliver spurgt om, hvilken indflydelse de samme aktører bør have, så er der ikke en signifikant forskel mellem de institutioner, som selv udvikler, og de institutioner, som kun anvender eksternt udviklede redskaber.

Tabel 7 længere nede viser, at lederne mener, at de som gruppe bør have mere indflydelse, end de har i dag. Mens 56 % mener, at de bør have samme indflydelse, mener 44 %, at de bør have mere indflydelse. Da lederne allerede er den gruppe, som har mest indflydelse, kunne vi have forventet, at andelen af ledere, som mener, at de bør have samme indflydelse, som de har nu, var endnu større. Det er på den anden side ikke overraskende, at ingen mener, at gruppen bør have mindre indflydelse.

Den indflydelse, som pædagoggruppen bør have, er næsten tilsvarende med ledernes (52 % samme indflydelse og 47 % mere indflydelse).

Der er et mere tydeligt billede af, at lederne mener, at den kommunale forvaltning burde have mindre indflydelse end nu. 32 % af lederne mener, at forvaltningen bør have mindre (26 %) eller meget mindre indflydelse (6 %), end den har nu, og kun 4 % mener, at den bør have meget mere (1 %) eller mere (3 %) indflydelse. Det er stadig bemærkelsesværdigt, at 60 % af lederne mener, at den kommunale forvaltning bør have samme indflydelse, som den har nu.

PPR, tale-høre-konsulenter o.l. samt forældrebestyrelse er de grupper, hvor den største andel ledere mener, at de bør have samme indflydelse som nu (hhv. 67 % og 63 %). 17 % af lederne mener, at PPR o.l. bør have mere indflydelse, mens kun 7 % mener det modsatte. Mere utydeligt er det med hensyn til forældrebestyrelsen. Her mener 12 % af lederne, at aktøren bør have mere indflydelse, mens 6 % mener det modsatte.

**Tabel 7**  
**Forskellige aktører bør have følgende indflydelse på valg af redskaber til vurdering af børn (n = 477)**

	Meget mere indflydelse end nu	Mere indflydelse	Samme indflydelse som nu	Mindre indflydelse	Meget mindre indflydelse	Ved ikke/ikke relevant	Total
Daglig leder/pædagogisk leder	19 %	25 %	56 %	0 %	0 %	0 %	100 %
Områdeleder/distriktsleder	4 %	9 %	39 %	7 %	2 %	38 %	100 %
Pædagoggruppen	18 %	29 %	52 %	0 %	0 %	1 %	100 %
Kommunal forvaltning	1 %	3 %	60 %	26 %	6 %	5 %	100 %
PPR, tale-høre-konsulenter o.l.	3 %	14 %	67 %	6 %	1 %	9 %	100 %
Forældrebestyrelse	1 %	11 %	63 %	3 %	3 %	18 %	100 %

Kilde: BUPL-spørgeskemaundersøgelse, 2013.

Vi har testet, om der er en signifikant forskel på, hvordan lederne vurderer aktørernes indflydelse, og om institutionen anvender eksternt udviklede redskaber. Dette er især interessant, hvad angår den kommunale forvaltnings indflydelse. Er der overensstemmelse mellem den gruppe ledere, som mener, at den kommunale forvaltning bør have mindre indflydelse, og de ledere, hvis institution anvender selvudviklede redskaber til vurdering af børn?

Tabellen nedenfor viser, at der stort set ingen forskel er på, hvordan svarene fordeler sig, i forhold til om institutionen selv udvikler redskaber eller ej.

**Tabel 8**  
**Indflydelse, den kommunale forvaltning bør have (n = 477)**

	Meget mere indflydelse end nu	Mere indflydelse	Samme indflydelse som nu	Mindre indflydelse	Meget mindre indflydelse	Ved ikke/ikke relevant	Total
Bruger selvudviklede metoder/redskaber	2 %	6 %	2 %	26 %	59 %	6 %	100 %
Bruger IKKE selvudviklede redskaber	0 %	6 %	3 %	26 %	61 %	4 %	100 %
Total	1 %	6 %	3 %	26 %	60 %	5 %	100 %

Kilde: BUPL-spørgeskemaundersøgelse, 2013.

Vi har også undersøgt, om der er sammenhæng mellem brug af bestemte redskaber til vurdering af børn og ledernes vurdering af, at den kommunale forvaltning bør have mindre eller meget mindre indflydelse på valg af redskaber. Der er for ingen af redskaberne en signifikant forskel.

### 3.5 Redskaber til vurdering af børn og formål

Som det fremgår af tabel 9, er det overvejende formål med pædagogernes vurderinger af børn at understøtte arbejdet med sprogudvikling og opfølgning ift. børn med særlige behov.

Henholdsvis 83 % og 85 % angiver, at det i høj grad er med henblik på de to formål, at de foretager vurderinger. Som nævnt tidligere kan det bl.a. være forklaringen på, at det er sprogvurderingsredskaber, Kuno Bellers udviklingstest og Børnelinealen, som er de mest brugte redskaber.

Umiddelbart derefter følger kommende skolestart, samarbejde med andre instanser, fx PPR o.l., og forældresamtaler. Herefter er der et lidt større spring til formålet pædagogisk planlægning og evaluering af pædagogisk praksis, som hhv. 50 % og 40 % har angivet.

Når det gælder svarkategorien "I mindre grad", har 10 % angivet, at de i mindre grad bruger vurderinger til planlægning og tilrettelæggelse af den pædagogiske praksis, og 15 %, at de i mindre grad bruger vurderinger til evaluering af den pædagogiske praksis.

**Tabel 9**  
**Formål med pædagogernes systematiske vurdering af børn (n = 455)**

	I høj grad	I nogen Grad	I mindre grad	Slet ikke	Ved ikke/ ikke relevant	Total
Forældresamtaler	66 %	27 %	5 %	0 %	0 %	100 %
Sprogudvikling	83 %	16 %	1 %	0 %	0 %	100 %
Kommende skolestart	76 %	17 %	2 %	0 %	5 %	100 %
Pædagogisk planlægning og tilrettelæggelse af praksis	50 %	40 %	10 %	1 %	0 %	100 %
Evaluering af pædagogisk praksis	42 %	42 %	15 %	1 %	0 %	100 %
Opfølgning ift. børn med særlige behov	85 %	14 %	1 %	0 %	0 %	100 %
Samarbejde med andre instanser	69 %	27 %	4 %	0 %	0 %	100 %

*Kilde: BUPL-spørgeskemaundersøgelse, 2013.*

For di der er flere, der angiver, at vurderingerne i mindre grad eller slet ikke foretages med henblik på at understøtte evaluering af den pædagogiske praksis, har vi set nærmere på, hvad der kendetegner de institutioner.

Hvis vi ser på institutionernes ejerforhold, er der en forholdsmæssig større andel af de private institutioner end af de kommunale, der i mindre grad eller slet ikke bruger vurderinger til evaluering af praksis. For de selvejende institutioner er der ikke forskel på andelen, der henholdsvis i høj grad og i mindre grad bruger vurderinger til evaluering af praksis.

Der er en signifikant sammenhæng mellem, at børnevurderingerne foretages med henblik på at evaluere praksis, og ledernes vurdering af deres egen og forvaltningens indflydelse på valg af redskaber. Hvis redskaber i høj eller nogen grad anvendes med henblik på at evaluere praksis, svarer en større andel af lederne, at de selv og den kommunale forvaltning har haft indflydelse på valget af redskaber.

Når vi ser, at kommunale institutioner anvender vurderinger til evaluering af pædagogisk praksis, og at lederne og den kommunale forvaltning har indflydelse på valg af redskaber der, hvor vurderinger bruges til samme formål, kan det tyde på, at børnevurderinger som et element i evaluering af pædagogisk praksis har en større opmærksomhed i kommunalt regi.

Se appendiks B, afsnit 5.4, for en nærmere beskrivelse af formål med vurderinger og evaluering af den pædagogiske praksis.

### 3.6 Hvilke børn vurderer daginstitutionerne?

I kapitel 2 så vi, at systematisk vurdering af børn er en udbredt praksis blandt de deltagende daginstitutioner. Det ligger ikke implicit i vores forståelse af systematisk vurdering (se begrebsafklaringen under afsnit 1.2), at samtlige børn skal vurderes, men alene, at der er en systematik i, hvilke børn der vurderes.

Vi viser i dette afsnit, at samme institution kan følge flere kriterier samtidig, når den vurderer børn inden for forskellige områder af det pædagogiske arbejde. På nogle områder vurderer daginstitutionen alle børn, mens det på andre områder primært er enkelte børn, der vurderes på baggrund af bekymring eller tvivl. De områder, som vi har spurgt om, er trivsel, leg, læring, sociale kompetencer, sproglig udvikling, personlig udvikling, motorisk udvikling og overgang til skole.

Tabel 10 bekræfter, at sproglig udvikling er det område, som pædagogerne primært foretager vurderinger inden for. Her har flest angivet, at pædagogerne vurderer alle børn, fx når de har en bestemt alder (86 %). Det er også her, at flest svarer, at de vurderer specifikke børnegrupper, fx tosprogede (37 %). Over halvdelen (55 %) svarer desuden, at de foretager vurderinger af enkelte børn på baggrund af bekymring.

**Tabel 10**  
**Hvilke børn vurderes? (n = 470)**

	Alle børn, fx når de har en bestemt alder	Specifikke børnegrupper, fx tosprogede	Enkelte børn på baggrund af bekymring eller tvivl	Ingen børn	Total
Trivsel	69 %	27 %	72 %	1 %	169 %
Leg	61 %	19 %	69 %	3 %	152 %
Læring	74 %	23 %	61 %	1 %	160 %
Sociale kompetencer	73 %	20 %	64 %	1 %	158 %
Sproglig udvikling	86 %	37 %	55 %	0 %	178 %
Personlig udvikling	70 %	19 %	64 %	2 %	155 %
Motorisk udvikling	69 %	17 %	65 %	1 %	152 %
Overgang til skole	86 %	20 %	40 %	5 %	151 %

Kilde: BUPL's spørgeskemaundersøgelse, 2013

Note: Respondenterne havde mulighed for at afgive flere svar på dette spørgsmål, og derfor summerer procenttallene op til mere end 100 %.

En stor andel (86 %) har også svaret, at pædagogerne vurderer alle børn i forhold til overgang til skole, fx når de har en bestemt alder. Det ser ud til, at systematiske vurderinger er et element, der tænkes med i det generelt øgede fokus på arbejdet med overgang fra dagtilbud til skole.

Trivsel er et andet område, hvor pædagogerne foretager mange vurderinger af børn. 72 % har svaret, at pædagogerne foretager vurderinger af enkelte børn på baggrund af bekymring eller tvivl med hensyn til børnenes trivsel. 27 % har svaret, at vurderingerne

bliver foretaget af specifikke børnegrupper, fx tosprogede. Dette kan ses i sammenhæng med, at redskaber som Kuno Bellers udviklingstest og Børnelinealen er de to redskaber, som flest benytter, næstefter sprogvurderingsmaterialer. De to redskaber vil typisk blive brugt til at identificere, om børn ikke trives eller udvikler sig.

Et andet område, som muligvis også kan ses i den sammenhæng, er leg. 69 % svarer, at pædagogerne vurderer enkelte børn på baggrund af bekymring eller tvivl. Dermed er leg det område, hvor pædagogerne foretager næstflest vurderinger af enkelte børn. Lederne er i spørgeskemaundersøgelsen også blevet bedt om særskilt at svare på, hvorvidt pædagogerne foretager vurderinger af børns legeevne og legekompotence. Her har 42 % svaret, at de foretager systematiske vurderinger som led i arbejdet med temaer i den pædagogiske læreplan eller arbejdet med trivsel. Så der kan være en sammenhæng, hvor vurdering af børnenes legeevne indgår i en vurdering af deres trivsel og relationer.

En stor andel har også svaret, at alle børn, fx når de når en bestemt alder, bliver vurderet på områderne læring, sociale kompetencer og personlig udvikling. For læring 74 %, for sociale kompetencer 73 % og for personlig udvikling 70 %.

Der kan dog være overlap i besvarelsene, som gør, at det er vanskeligt at sige, om det er selvstændige vurderingsområder, eller om det er en del af vurderingen i forhold til fx overgang til skole, trivsel eller sprogudvikling.

Det er interessant, at så stor en andel af lederne svarer, at de vurderer alle børns sproglige udvikling, fx når de har en bestemt alder. I 2010 skete der en lovændring, så kommunerne nu kun skal sprogvurdere 3-årige børn, der går i dagtilbud, hvis der er sproglige, adfærdsmæssige eller andre forhold, der giver formodning om, at barnet kan have behov for sprogstimulering. EVA har i 2011 undersøgt kommunernes sprogvurderingspraksis efter lovændringen.<sup>2</sup> Undersøgelsen peger på, at der er sket et fald i antallet af sprogvurderinger efter lovændringen. Samtidig fremgår det, at næsten halvdelen af kommunerne fortsat tilbyder sprogvurdering til alle 3-årige i dagtilbud.

Da vi har spurgt om sprogudvikling samlet, kan en yderligere forklaring på den store andel være, at der er institutioner, som vurderer sprogudvikling i 5-årsalderen eller på andre alderstrin, og institutioner, som anvender andre redskaber end Sprogvurdering af 3-årige.

### 3.7 Særlige vurderingsområder

BUPL har ønsket at undersøge, hvordan det står til med udvalgte vurderingsområder blandt deres ledere. Områderne er børns legeevne og legekompotence, børns kreativitet og børns kompetencer, som knytter sig til livsduelighed.

Om legeevner har BUPL ønsket at danne sig et billede af, hvorvidt daginstitutionerne foretager særskilte vurderinger inden for dette område. Hvad kreativitet angår, indgår dette område under læreplanstemaet kultur og udtryksformer, men ønsket er her at belyse, om kreativitet også på et mere overordnet niveau har sin plads i den nuværende vurderingspraksis. Livsduelighed er et nyere begreb inden for dagtilbudsområdet, og selv om operationalisering af begrebet er vanskeligt, er ønsket her at undersøge, hvordan lederne forholder sig til arbejdet inden for dette område.

I denne del af spørgeskemaet har der ikke været krav om, at institutionerne udfører systematiske vurderinger, men der er blevet åbnet op for mere usystematiske hverdagsvurderinger. Det fremgår af tabellen nedenfor, at vurderinger inden for de særlige udvalgte områder for det meste hører til en mere usystematisk hverdagsvurdering, eller at de bliver koblet til en vurdering af læreplanstemaer eller trivsel. Vurdering af legeevne og legekompotence og vurdering af børnenes kompetencer, som knytter sig til livsdue-

<sup>2</sup> *Kommunernes sprogvurderingspraksis efter ny lov og børnenes resultater. EVA, 2011.*

lighed, er på nogenlunde samme niveau. Mens 17 % vurderer livsduelighed med selvstændigt fokus på emnet, er der en lidt mindre andel, 14 %, der gør det med hensyn til leg. Til gengæld indgår leg oftere som led i arbejdet med pædagogiske læreplaner (42 %) end livsduelighed (36 %).

Når det gælder leg som område for systematiske vurderinger, kan vi sammenholde de analyser, som denne rapport behandler andre steder, herunder hvordan redskaber til vurdering af børn understøtter det pædagogiske arbejde med leg, hvilke redskaber der kan koble sig til leg, m.m. Kreativitet er et af de særlige vurderingsområder, hvor flest ledere angiver at have hverdagsvurderinger (52 %), hvor systematiske vurderinger med selvstændigt fokus på emnet forekommer meget sjældent (7 %), og hvor flest ledere angiver, at deres institution ikke foretager nogen vurderinger af emnet (7 %). Da kreativitet indgår i læreplanstemaet kultur og kulturelle udtryksformer, overrasker det, at kun 33 % foretager en systematisk vurdering af emnet som led i arbejdet med området i den pædagogiske læreplan.

**Tabel 11**  
**Særlige vurderingsområder**

	Ja, der foretages en systematisk vurdering med selvstændigt fokus på emnet	Ja, der foretages en systematisk vurdering af emnet, fx som led i arbejdet med temaer i den pædagogiske læreplan eller trivsel	Nej, der foretages mere usystematiske hverdagsvurderinger af emnet	Nej, der foretages ikke nogen vurderinger af emnet	Ved ikke	Total
Børns legee vne og -kompetence (n = 456)	14 %	42 %	42 %	2 %	1 %	100 %
Børns kreativitet (n = 455)	7 %	33 %	52 %	7 %	1 %	100 %
Børnenes kompetencer, som knytter sig til livsduelighed (n = 455)	17 %	36 %	41 %	4 %	1 %	100 %

*Kilde: BUPL-spørgeskemaundersøgelse, 2013*

Note: Lederne er blevet spurgt med tre adskilte spørgsmål, hvor svarkategorien har inddraget det særlige vurderingsområde (hhv. legee vne, kreativitet og livsduelighed) i selve svarformuleringen.

Der er ganske få daginstitutioner, som ingen former for vurderinger har på de særlige vurderingsområder.

# Appendiks A

## Dokumentation og metode

### Population og stikprøve

Undersøgelsen er designet som en stikprøve på 1187 personer baseret på en simpel tilfældig udvælgelse. Populationen består af daginstitutionsledere, som er organiseret i BUPL og er ansat i daginstitutioner i Danmark. Udtrækket er foretaget på baggrund af BUPL's medlemsliste, hvor stillingskode 3 (daglig pædagogisk leder) og 4 (leder) indgår i undersøgelsen, mens stillingskode 2 (ledere af ledere) er frasorteret. Derudover indgår der i undersøgelsen kun ledere af institutionstyperne børnehave, vuggestue samt integrerede institutioner og 0-6-årsinstitutioner med hhv. institutionskode 1, 3, 4 og 5. Populationen består af i alt 2815 ledere. Stikprøven er forholdsvis stor i forhold til populationen, hvilket gør, at der er mulighed for at reducere den statistiske usikkerhed i mindre undergrupper.

Da populationen udgøres af ledere, der er organiseret i BUPL, vil der nogle steder være store afvigelser i forhold til daginstitutionsledere i samtlige danske institutioner. For eksempel indgår kommunale ledere i København ikke i undersøgelsen, da de ikke er organiseret i BUPL. Denne undersøgelse baserer sig på svar fra daginstitutioner i alle kommuner i Danmark, men kan ikke generalisere resultater til samtlige ledere eller samtlige daginstitutioner i Danmark.

BUPL's database omfatter ikke nødvendigvis alle stillingsændringer m.v. hos respondenterne, hvorfor nogle ledere nu vil være områdeledere, dvs. under stillingsbetegnelsen ledere af ledere, som ikke indgår i stikprøven. I spørgeskemaundersøgelsen blev disse frasorteret ved hjælp af et filterspørgsmål. Derudover har det ikke været muligt at danne variabelen 'institutionens ejerform'. Variablen indgår derfor også som et spørgsmål i spørgeskemaet.

### Forståelse af systematiske vurderinger

EVA og BUPL har i samarbejde udarbejdet den forståelse af begrebet systematiske vurderinger, som ligger til grund for undersøgelsen, og som blev formidlet i spørgeskemaundersøgelsen. I undersøgelsen forstås systematiske vurderinger som vurderinger, der:

- bygger på en fastlagt fremgangsmåde (hvordan, hvornår, hvem?)
- bygger på indsamlet data (fx observation, test, billedokumentation m.m.)
- har fokus på udvalgte spørgsmål

I starten af spørgeskemaet er der indført et filterspørgsmål om, hvorvidt daginstitutionen foretager systematiske vurderinger på et eller flere af følgende områder: personlig udvikling, trivsel, leg, læring, sociale kompetencer, sproglig udvikling, skolestart og motorisk udvikling. Respondenter, som svarede, at 'der ikke foretages vurderinger på disse områder', blev frasorteret. Udvalgte spørgsmål i skemaet giver dog mulighed for at angive, om der foretages hverdagsvurderinger i forbindelse med andre områder end de nævnte.

### Pilottest og udsendelsesprocedure

EVA gennemførte pilottest af spørgeskemaet med interview af syv personer, som blev valgt på baggrund af institutionstype og stillingskode. Pilottesten gav anledning til justeringer i spørgeskemaet. For udvalgte spørgsmål, som EVA vurderede til at kræve sær-

lig opmærksomhed af interviewpersonernes forståelse, gennemførtes pilottesten med kognitivt interview. Pilottestene blev gennemført den 7. og 8. oktober 2013.

De omkring 1200 respondenter, der via EVA's stikprøveudtræk var udvalgt til at deltage i undersøgelsen, modtog en mail med BUPL som afsender og med invitation til at deltage i undersøgelsen. Mailen, som indeholdt en beskrivelse af undersøgelsen samt dens formål, blev udsendt til 1187 lederes e-mailadresser den 22. oktober 2013. E-mailadressen til 31 af disse måtte fremskaffes.

BUPL foretog en omfattende rykkerprocedure. Den 29. oktober 2013 udsendtes en rykkermail såvel til de respondenter, der havde afgivet ufuldstændige besvarelser, med en opfordring til, at de gennemførte undersøgelsen, som til de respondenter, der ikke havde deltaget i undersøgelsen. Derefter fulgte en omfattende rykkerprocedure med udsendelse af 3 rykkere indtil den 19. november 2013 samt forsøg på telefonisk kontakt til de 637 respondenter, der den 20. november 2013 endnu ikke havde besvaret spørgeskemaet. På baggrund af telefonisk kontakt blev der fremskaffet alternativ e-mailadresse, og skemaet blev udsendt en ekstra gang til disse respondenter. Data fra undersøgelsen blev trukket den 29. november 2013. Eventuelle dubletter blev efterfølgende fjernet på baggrund af unikt medlemsnummer.

### Svarprocent og bortfaldsanalyse

520 ud af 1187 respondenter besvarede spørgeskemaet, hvilket resulterer i en svarprocent på 44. Derudover var der et pænt antal ufuldstændige svar, 146 (svarende til 12 %), men kun 27 af disse blev accepteret som besvarelser.

I tabellerne nedenfor vises fordelingerne i henholdsvis stikprøven og besvarelserne i forhold til relevante baggrundsvariable med henblik på at belyse eventuelle skævheder i forhold til repræsentativitet.

Der ses kun meget små forskydninger mellem de ledere, der har besvaret spørgeskemaet, og stikprøven. Bortfaldsanalysen viser således ingen under- eller overrepræsentation på de udvalgte variable.

Med hensyn til institutionstype har stikprøven og respondenternes besvarelser i altovervejende grad samme fordeling mellem de tre udvalgte institutionstyper børnehave, vuggestue og integreret institution.

**Tablet 12**  
**Bortfaldsanalyse: besvarelser ift. institutionstype**

Institutionstype	Antal stikprøve	Andel stikprøve	Antal besvarelser	Andel besvarelser
Børnehave	526	44,3 %	235	45,2 %
Vuggestue	82	6,9 %	33	6,3 %
Integreret institution	579	48,8 %	252	48,5 %
I alt	1187	100 %	520	100 %

*Kilde: BUPL-spørgeskemaundersøgelse, 2013.*

Tabellen nedenfor viser, at der heller ingen forskydninger er i forhold til indkomne besvarelser fra kommuner med et lavt eller et højt børnetal i kommunen.



**Tabel 13**  
**Bortfaldsanalyse: besvarelser ift. kommunestørrelse**

Antal børn i kommunen	Antal stikprøve	Andel stikprøve	Antal besvarelser	Andel besvarelser
Op til 3.500	469	39,5 %	200	38,5 %
3.501-10.000	418	35,2 %	182	35,0 %
Over 10.000	300	25,3 %	138	26,5 %
I alt	1187	100 %	520	100 %

*Kilde: BUPL-spørgeskemaundersøgelse, 2013.*

# Appendiks B

## Særlige analyser af udvalgte redskaber til vurdering af børn og pædagogiske områder

### Kuno Bellers udviklingstest

Der er stort set en ligelig fordeling af institutioner, der bruger Kuno Bellers udviklingstest, og institutioner, der ikke bruger testen. 219 har angivet, at de bruger den, og 222, at de ikke bruger den. De institutioner, der bruger testen, er for en større dels vedkommende integrerede institutioner, og der er forholdsmæssigt også lidt flere vuggestuer, der bruger testen, end vuggestuer, der ikke bruger den. Tabel 15 viser, at af de institutioner, der bruger Kuno Bellers test, er 7 % vuggestuer, 31 % børnehaver og 60 % integrerede institutioner, hvorimod 3 % er vuggestuer, 43 % børnehaver og 51 % integrerede institutioner blandt dem, der ikke bruger testen.

Forklaringen kan ligge i, at testen primært er en udviklingsbeskrivelse af småbørn, så den bliver formodentlig benyttet mest til 0-3-årige børn og derfor muligvis forholdsmæssigt mere i vuggestuer og integrerede institutioner.

**Tabel 15**  
**Brug af Kuno Bellers udviklingstest fordelt på institutionstype (n = 441)**

	Børnehave	Integreret institution	Vuggestue	Andet	Total
Bruger Kuno Bellers udviklingstest	31 %	60 %	7 %	2 %	100 %
Bruger IKKE Kuno Bellers udviklingstest	43 %	51 %	3 %	3 %	100 %
Total	37 %	56 %	5 %	2 %	100 %

Kilde: BUPL-spørgeskemaundersøgelse, 2013.

Tabel 16 herunder viser ejerforhold for de institutioner, som henholdsvis bruger og ikke bruger Kuno Bellers udviklingstest. For de private institutioner er der ingen forskel på andelen af institutioner, men der er en signifikant forskel på de kommunale og de selvejende institutioner. Vi kan se, at der forholdsmæssigt er flere kommunale institutioner, der bruger testen, og omvendt er der forholdsmæssigt færre selvejende institutioner, der ikke bruger testen.

**Tabel 16**  
**Institutionernes ejerforhold i forhold til brugen af Kuno Bellers udviklingstest (n = 441)**

	Privat	Kommunal	Selvejende	Total
Bruger Kuno Bellers udviklingstest	6 %	78 %	16 %	100 %
Bruger IKKE Kuno Bellers udviklingstest	6 %	68 %	26 %	100 %
Total	6 %	73 %	21 %	100 %

Kilde: BUPL-spørgeskemaundersøgelse, 2013.

Med hensyn til formålet med at foretage vurderinger, så er der ingen signifikant forskel på de institutioner, der bruger Kuno Bellers test, og dem, der ikke gør. Der kan dog stadig ses en forskel ved vurderinger med henblik på at understøtte formålet opfølgning ift. børn med særlige behov. Tabel 17 viser, at 88 % af de institutioner, der bruger udvik-

lingstesten, i høj grad foretager vurderinger med det formål at lave opfølgning ift. børn med særlige behov, og 12 % angiver "I nogen grad". For de institutioner, der ikke bruger testen, angiver 83 %, at de har det formål i høj grad, og 16 % i nogen grad.

**Tabel 17**  
**Vurderinger understøtter opfølgning ift. børn med særlige behov (n = 444)**

	I høj grad	I nogen grad	I mindre grad	Slet ikke	Total
Bruger Kuno Bellers udviklingstest	88 %	12 %	0 %	0 %	100 %
Bruger IKKE Kuno Bellers udviklingstest	83 %	16 %	1 %	0 %	100 %
<b>Total</b>	<b>85 %</b>	<b>14 %</b>	<b>1 %</b>	<b>0 %</b>	<b>100 %</b>

*Kilde: BUPL-spørgeskemaundersøgelse, 2013.*

Vi har også set på, om der er forskel på, hvilke grupper af børn pædagogerne foretager vurderingerne af på forskellige områder af det pædagogiske arbejde, afhængigt af om de bruger Kuno Bellers test.

De institutioner, der bruger Kuno Bellers udviklingstest, foretager i højere grad vurderinger af enkelte børn og specifikke børnegrupper på baggrund af bekymring eller tvivl på områderne trivsel, leg, sociale kompetencer, læring og personlig udvikling. Tabellerne herunder viser de områder, hvor forskellen er størst mellem de institutioner, der bruger testen, og dem, der ikke bruger den.

Tabellen viser, at af de institutioner, der anvender udviklingstesten, svarer 27 %, at de foretager vurderinger af specifikke børnegrupper, og 67 % foretager vurderinger af enkelte børn på området læring. Til sammenligning er det kun 19 % af de institutioner, der ikke anvender testen, der foretager vurderinger af specifikke børnegrupper, og 57 % af enkelte børn.

**Tabel 18**  
**Brug af Kuno Bellers udviklingstest til vurdering af børn – læring (n = 459)**

	Alle børn, fx når de har en bestemt alder	Specifikke børnegrupper, fx tosprogede	Enkelte børn på baggrund af bekymring eller tvivl	Ingen børn	Total
Bruger Kuno Bellers udviklingstest (n = 230)	73 %	27 %	67 %	1 %	168 %
Bruger IKKE Kuno Bellers udviklingstest (n = 229)	74 %	19 %	57 %	1 %	151 %

*Kilde: BUPL-spørgeskemaundersøgelse, 2013.*

Note: Respondenterne havde mulighed for at afgive flere svar på dette spørgsmål, og derfor summerer procenterne op til mere end 100 %.

På området sociale kompetencer er forskellen størst ved vurdering af specifikke børnegrupper.

Her svarer 23 % af de institutioner, der anvender Kuno Bellers test, at de foretager vurderinger af specifikke børnegrupper, hvorimod kun 17 % af de institutioner, der ikke bruger testen, svarer, at de foretager vurderinger af specifikke børnegrupper på området sociale kompetencer.

**Tabel 19**

**Brug af Kuno Bellers udviklingstest til vurdering af børn – sociale kompetencer (n = 459)**

	Alle børn, fx når de har en bestemt alder	Specifikke børnegrupper, fx tosprogede	Enkelte børn på baggrund af bekymring eller tvivl	Ingen børn	Total
Bruger Kuno Bellers udviklingstest (n = 230)	71 %	23 %	67 %	1 %	162 %
Bruger IKKE Kuno Bellers udviklingstest (n = 229)	73 %	17 %	62 %	2 %	154 %

Kilde: BUPL-spørgeskemaundersøgelse, 2013.

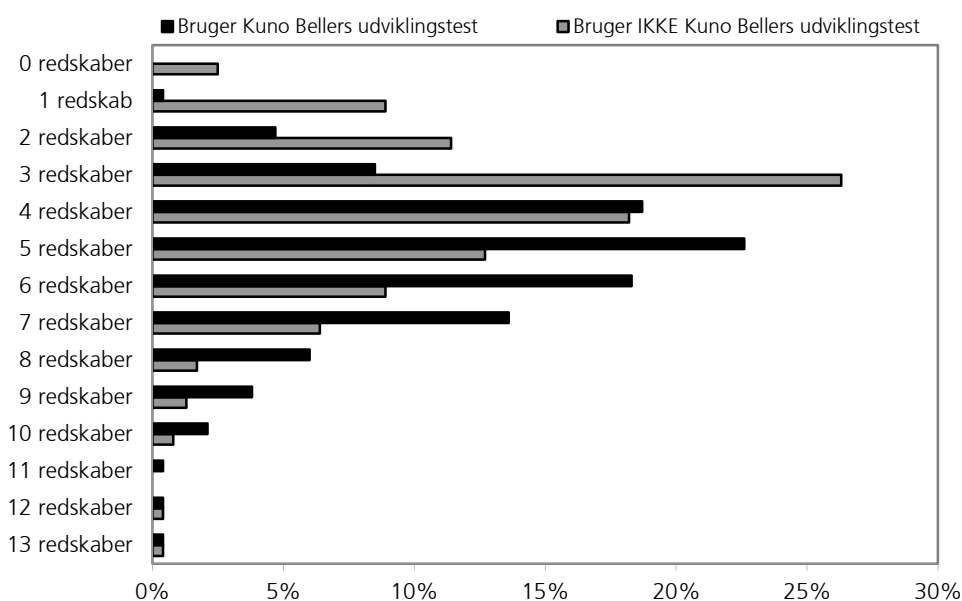
Note: Respondenterne havde mulighed for at afgive flere svar på dette spørgsmål, og derfor summerer procenterne op til mere end 100 %.

Området sproglig udvikling skiller sig ud fra de øvrige områder i det pædagogiske arbejde, som redskaberne understøtter. Her er der ingen forskel på, hvilke børn der foretages vurdering af, afhængigt af om institutionen anvender Kuno Bellers udviklingstest eller ej. En mulig forklaring kan være, at hvis testen anvendes som redskab til tidlig opsporing af børn på baggrund af bekymring eller tvivl, så anvender institutionerne også sprogvurderingsredskaber, og ellers foretages der sprogvurdering af alle børn og dermed ikke kun enkelte børn eller specifikke børnegrupper.

Hvis vi ser på, hvor mange redskaber til vurdering af børn institutionerne samlet set bruger til systematisk vurdering af børnene, er det signifikant, at de institutioner, der bruger udviklingstesten, bruger flere redskaber end de institutioner, der ikke bruger den. Figur 6 viser, at de institutioner, der ikke bruger testen, primært fordeler sig på 1-5 redskaber, hvor de, der bruger testen, primært fordeler sig på 3-6 redskaber. Så hvis institutionerne bruger Kuno Bellers udviklingstest, så bruger de generelt flere redskaber. Det ser ud til, at testen er et redskab, som institutionerne tilføjer til den faste vifte af redskaber, hvilket er i overensstemmelse med resultaterne, som er beskrevet i afsnit 3.1.2, om, hvor mange redskaber institutionerne anvender.

**Figur 6**

**Antal redskaber afhængigt af brug af Kuno Bellers test (n = 389)**



Kilde: BUPL-spørgeskemaundersøgelse, 2013.

Testen bliver også brugt forholdsmæssigt mere af integrerede institutioner og vuggestuer og mere af kommunale institutioner. Vi kan derudover se, at institutioner, der bruger testen, i højere grad vurderer specifikke børnegrupper og enkelte børn på baggrund af bekymring eller tvivl.

Der er en lille forskel, om end ikke signifikant, på formålet med vurderinger, hvor institutionerne, der bruger Kuno Bellers udviklingstest, i højere grad foretager vurderinger for at følge op ift. børn med særlige behov.

### Børnelinealen

21 % af lederne har svaret, at pædagogerne bruger Børnelinealen til vurdering af børn. Tabel 20 viser, at børnehaver udgør den største andel. 54 % af de institutioner, der bruger Børnelinealen, er børnehaver, 42 % er integrerede, og vuggestuer bruger redskabet meget lidt. Kun en enkelt leder har angivet, at vedkommendes institution bruger Børnelinealen. Børnehaver udgør kun 32 % af de institutioner, der ikke bruger redskabet, integrerede institutioner 55 %, og 6 % af vuggestuerne har svaret, at de ikke bruger Børnelinealen.

Der er ingen signifikant forskel på, om institutionerne er private, selvejende eller kommunale.

Børnelinealen er et redskab, der kan bruges til afklaring af en bekymring for et barns udvikling og trivsel. Samtidig ligger det indbygget i Børnelinealen, at redskabet kan være en hjælp til at afklare, om der er brug for en særlig indsats. I beskrivelsen af Børnelinealen står, at det er et redskab til børn og unge, og det kan måske forklare, hvorfor det overvejende er børnehaver, der bruger Børnelinealen. Som vi lige har set, bruger vuggestuer og integrerede institutioner forholdsmæssigt Kuno Bellers udviklingstest mere, så det er muligt, at de to redskaber anvendes til samme formål af de forskellige institutionstyper.

**Tabel 20**  
**Brug af Børnelinealen fordelt på institutionstype (n = 441)**

	Børnehave	Integreret institution	Vuggestue	Andet	Total
Bruger Børnelinealen	54 %	42 %	1 %	3 %	100 %
Bruger IKKE Børnelinealen	32 %	59 %	6 %	2 %	100 %
Total	37 %	56 %	5 %	3 %	100 %

*Kilde: BUPL-spørgeskemaundersøgelse, 2013.*

Tabellerne herunder viser da også, at de institutioner, der bruger Børnelinealen, i højere grad foretager vurderinger med det formål at understøtte opfølgning i forhold til børn med særlige behov. 91 % af de institutioner, der bruger Børnelinealen, svarer, at de foretager vurderinger med det formål at understøtte opfølgning i forhold til børn med særlige behov, hvor det er 84 % blandt de institutioner, der ikke bruger Børnelinealen.

Det samme gælder for samarbejde med andre instanser, fx PPR o.l. 77 % af de institutioner, der bruger Børnelinealen, svarer her, at de bruger redskaber til at understøtte samarbejdet med andre instanser. For institutioner, der ikke bruger Børnelinealen, er det kun 67 %. Forskellene er dog ikke signifikante.

**Tabel 21**  
**Vurderinger understøtter opfølgning ift. børn med særlige behov (n = 444)**

	I høj grad	I nogen grad	I mindre grad	Slet ikke	Total
Bruger Børnelinealen	91 %	10 %	0 %	0 %	100 %
Bruger IKKE Børnelinealen	84 %	16 %	1 %	0 %	100 %
Total	85 %	14 %	1 %	0 %	100 %

Kilde: BUPL-spørgeskemaundersøgelse, 2013.

**Tabel 22**  
**Vurderinger understøtter samarbejde med andre instanser, fx PPR o.l. (n = 444)**

	I høj grad	I nogen grad	I mindre grad	Slet ikke	Ved ikke/ ikke rele- vant	Total
Bruger Børnelinealen	77 %	23 %	0 %	0 %	0 %	100 %
Bruger IKKE Børnelinealen	67 %	28 %	5 %	0 %	0 %	100 %
Total	69 %	27 %	4 %	0 %	0 %	100 %

Kilde: BUPL-spørgeskemaundersøgelse, 2013.

Der er desuden forskel på, hvilke grupper af børn pædagerne foretager vurderingerne af på forskellige områder, afhængigt af om de bruger Børnelinealen.

De institutioner, der bruger Børnelinealen, foretager i højere grad vurderinger af enkelte børn på baggrund af bekymring eller tvivl på områderne leg, personlig og motorisk udvikling. Derudover foretager institutionerne også i højere grad vurderinger af specifikke børnegrupper, fx tosprogede, på de samme områder og på området sociale kompetencer.

Tabellerne herunder viser de områder, hvor forskellen er størst mellem de institutioner, der bruger Børnelinealen, og dem, der ikke bruger den.

Tabel 23 viser, at af de institutioner, der anvender Børnelinealen, svarer 24 %, at de foretager vurderinger af specifikke børnegrupper, og 76 % foretager vurderinger af enkelte børn på området læring. Til sammenligning er det 18 % af de institutioner, der ikke anvender Børnelinealen, der foretager vurderinger af specifikke børnegrupper, og 67 % af enkelte børn.

**Tabel 23**  
**Brug af Børnelinealen til vurdering af børn – leg (n = 459)**

	Alle børn, fx når de har en bestemt alder	Specifikke børne- grupper, fx tosprogede	Enkelte børn på baggrund af bekymring eller tvivl	Ingen børn	Total
Bruger Børnelinealen (n = 98)	54 %	24 %	76 %	1 %	151 %
Bruger IKKE Børne- linealen (n = 361)	63 %	18 %	67 %	3 %	151 %

Kilde: BUPL-spørgeskemaundersøgelse, 2013.

Note: Respondenterne havde mulighed for at afgive flere svar på dette spørgsmål, og derfor summerer procenterne op til mere end 100 %.

Som ved Kuno Bellers udviklingstest er forskellen størst ved vurdering af specifikke børnegrupper på området sociale kompetencer.

Her svarer 27 % af de institutioner, der anvender Børnelinealen, at de foretager vurderinger af specifikke børnegrupper, hvorimod kun 18 % af de institutioner, der ikke bruger Børnelinealen, svarer, at de foretager vurderinger af specifikke børnegrupper på området sociale kompetencer.

Det ser altså ud til, at de to redskaber bliver brugt til at vurdere specifikke børnegrupper inden for arbejdet med sociale kompetencer.

**Tabel 24**  
**Brug af Børnelinealen til vurdering af børn – sociale kompetencer (n = 459)**

	Alle børn, fx når de har en bestemt alder	Specifikke børnegrupper, fx tosprogede	Enkelte børn på baggrund af bekymring eller tvivl	Ingen børn	Total
Bruger Børnelinealen (n = 98)	74 %	27 %	65 %	1 %	167 %
Bruger IKKE Børnelinealen (n = 361)	72 %	18 %	64 %	1 %	155 %

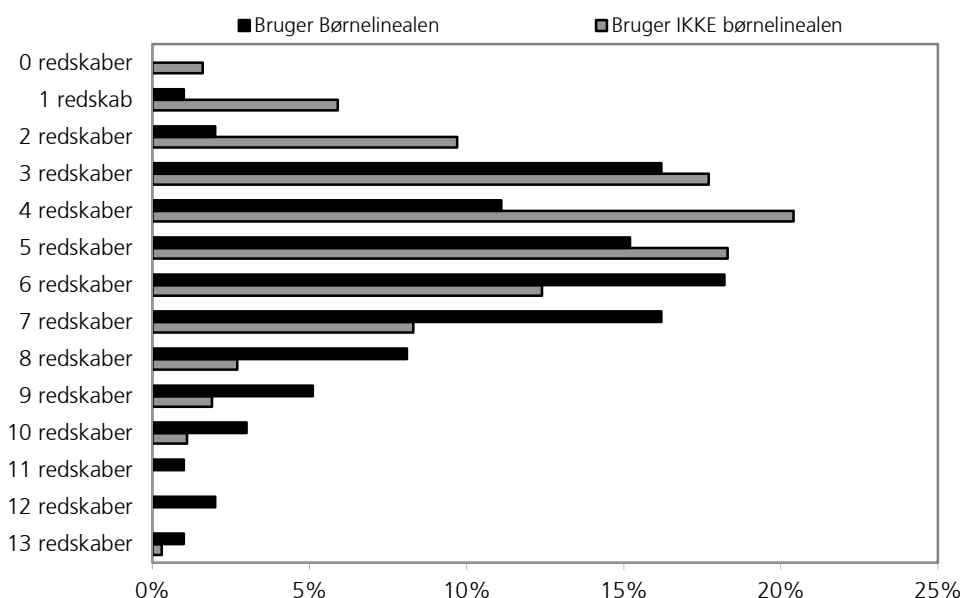
Kilde: BUPL-spørgeskemaundersøgelse, 2013.

Note: Respondenterne havde mulighed for at afgive flere svar på dette spørgsmål, og derfor summerer procenterne op til mere end 100 %.

For Kuno Bellers udviklingstest var der en sammenhæng mellem brugen af redskabet og det totale antal redskaber, institutionerne bruger. For Børnelinealen er den sammenhæng også signifikant, men i mindre grad.

Figur 7 herunder viser, at de institutioner, der ikke bruger Børnelinealen, primært fordele sig på 2-7 redskaber, hvor de, der bruger Børnelinealen, primært fordeler sig på 4-8 redskaber.

**Figur 7**  
**Antal redskaber afhængigt af brug af Børnelinealen (n = 389)**



Kilde: Spørgeskemaundersøgelse blandt BUPL-ledere, 2013

Børnelinealen bliver altså brugt mere af institutioner med børnehaver, og de institutioner, der bruger den, foretager i højere grad vurderinger af enkelte børn på baggrund af bekymring eller tvivl og af specifikke børnegrupper på områderne leg, sociale kompetencer, personlig og motorisk udvikling. Institutionerne foretager også i højere grad vurderinger med det formål at understøtte

opfølgning i forhold til børn med særlige behov og for at samarbejde med andre instanser, fx PPR o.l. Derudover bruger institutionerne også lidt flere forskellige redskaber, hvis de bruger Børneli-nealen.

### Arbejdet med motorisk udvikling

Af de forskellige områder, vi har bedt lederne om at vurdere, om redskaber til vurdering af børn understøtter deres pædagogiske praksis inden for, er motorisk udvikling det, hvor der er størst potentiale for at udfylde huller. Derfor har vi valgt at belyse dette område nærmere for at se, hvad der kendetegner daginstitutionerne, når de udtaler sig om motorisk udvikling.

Udgangspunktet er stadig, at 80 % af lederne mener, at eksternt udviklede redskaber i høj grad eller i nogen grad understøtter det pædagogiske arbejde med motorisk udvikling, men der er 18 %, som mener, at de kun i mindre grad eller slet ikke gør det. Tabel 25 viser, at blandt ledere af institutioner, som anvender selvudviklede redskaber til vurdering af børn, er der 90 %, som mener, at deres redskaber understøtter arbejdet med motorisk udvikling, og 9 % mener, at de i mindre grad eller slet ikke gør det.

På trods af den positive vurdering bemærker vi, at motorisk udvikling er det område, hvor lederne bruger yderkategorien "I høj grad" mindst. Det vil sige, at svarene er mindre ekstreme. Det gælder ikke kun for eksternt udviklede redskaber, men også når daginstitutionen har valgt at supplere med et selvudviklet redskab.

**Tabel 25**  
Redskaberne understøtter arbejdet med motorisk udvikling

	I høj grad	I nogen grad	I mindre grad	Slet ikke	Ved ikke/ikke relevant	Total
Eksternt udviklede redskaber (n = 471)	36 %	44 %	15 %	3 %	1 %	100 %
Selvudviklede redskaber (n = 250)	48 %	42 %	8 %	1 %	1 %	100 %

Kilde: BUPL-spørgeskemaundersøgelse, 2013

Vi har ikke fundet en signifikant sammenhæng mellem en negativ vurdering af eksternt udviklede redskaber og institutioner, som selv udvikler redskaber. Det vil sige, at vi ikke på baggrund af ledernes besvarelser kan konkludere, at selvudviklede redskaber er bedre til at understøtte det pædagogiske arbejde.

Vi kan derimod se, at ejerforhold hænger sammen med, hvordan lederne vurderer, at de to redskabstyper understøtter området motorisk udvikling. Tabellen nedenfor viser, at af de institutioner, der bruger eksternt udviklede redskaber, og som svarer, at redskaberne i mindre grad eller slet ikke understøtter motorisk udvikling, er 25 % selvejende. De selvejende institutioner udgør derimod 21 % af de institutioner, der svarer "I høj grad" eller "I nogen grad". For de private er der en tilsvarende forskel, hvor 5 % svarer "I høj grad" eller "I nogen grad", og 12 % svarer "I mindre grad" eller "Slet ikke".

**Tabel 26**  
Institutionernes ejerforhold, og hvordan eksternt udviklede redskaber understøtter arbejde med motorisk udvikling (n = 436)

	Privat	Kommunal	Selvejende	Total
I høj eller nogen grad	5 %	74 %	21 %	100 %
I mindre grad eller slet ikke	12 %	63 %	25 %	100 %
Total	6 %	72 %	21 %	100 %

Kilde: BUPL-spørgeskemaundersøgelse, 2013.



For de kommunale institutioner svarer 74 % derimod, at redskaberne understøtter motorisk udvikling i høj eller nogen grad, mens kun 63 % svarer "I mindre grad" eller "Slet ikke".

De institutioner, der har angivet, at eksternt udviklede redskaber til vurdering af børn i mindre grad eller slet ikke understøtter det pædagogiske arbejde på området motorisk udvikling, er altså for en større dels vedkommende selvejende og private, mens de institutioner, der angiver, at redskaberne understøtter i høj eller nogen grad, er kommunale.

Det modsatte gør sig til dels gældende for de redskaber til vurdering af børn, som institutionerne selv har udviklet, men der er forskellen ikke signifikant. Tabellen nedenfor viser, at blandt de kommunale institutioner, som bruger selvudviklede redskaber, svarer 68 %, at redskaberne i høj eller i nogen grad understøtter arbejdet med motorisk udvikling, mens det er 83 %, som svarer, at redskaberne i mindre grad eller slet ikke understøtter. For de selvejende institutioner er billedet omvendt, for her svarer 24 % af dem, der bruger selvudviklede redskaber, at redskaberne understøtter arbejdet med motorisk udvikling i høj eller nogen grad. 13 % svarer, at redskaberne i mindre grad eller slet ikke understøtter.

**Tabel 27**  
Institutionernes ejerforhold i forhold til brugen af selvudviklede redskaber (n = 236)

	Privat	Kommunal	Selvejende	Total
I høj eller nogen grad	8 %	68 %	24 %	100 %
I mindre grad eller slet ikke	4 %	83 %	13 %	100 %
Total	8 %	70 %	23 %	100 %

Kilde: BUPL-spørgeskemaundersøgelse, 2013.

Hvordan lederne vurderer, at redskaber understøtter det pædagogiske arbejde med motorisk udvikling, har også indflydelse på, i hvilken udstrækning pædagogerne foretager vurderinger af børn med henblik på at understøtte forskellige formål.

De institutioner, der bruger eksternt udviklede redskaber til vurdering af børn, og som svarer, at de i høj eller nogen grad understøtter arbejdet med motorisk udvikling, svarer også i signifikant højere grad, at pædagogerne foretager vurderinger for at understøtte områderne kommende skolestart, evaluering af pædagogisk praksis, opfølgning på børn med særlige behov og samarbejde med andre instanser, fx PPR. (Tabel 28-31).

Tabellen nedenfor viser, at ledere, som mener, at eksternt udviklede redskaber i høj grad understøtter arbejdet med motorisk udvikling, i høj grad bruger vurderinger med det formål at understøtte kommende skolestart.

**Tabel 28**  
Formål: kommende skolestart (n = 439)

	I høj grad	I nogen grad	I mindre grad	Slet ikke	Ved ikke/ikke relevant	Total
I høj eller nogen grad	80 %	14 %	2 %	0 %	5 %	100 %
I mindre grad eller slet ikke	64 %	29 %	2 %	1 %	4 %	100 %
Total	77 %	17 %	2 %	0 %	4 %	100 %

Kilde: BUPL-spørgeskemaundersøgelse, 2013

Tabel 29 viser, at de institutioner, som svarer, at eksternt udviklede redskaber i høj eller i nogen grad understøtter arbejdet med motorisk arbejde, også svarer, at vurderingerne i høj grad bruges til evaluering af pædagogisk praksis.

**Tabel 29**  
**Evaluering af pædagogisk praksis (n = 439)**

	I høj grad	I nogen grad	I mindre grad	Slet ikke	Ved ikke/ikke relevant	Total
I høj eller nogen grad	46 %	40 %	13 %	1 %	0 %	100 %
I mindre grad eller slet ikke	27 %	52 %	19 %	2 %	0 %	100 %
Total	42 %	42 %	4 %	1 %	0 %	100 %

Kilde: BUPL-spørgeskemaundersøgelse, 2013

Igen ser vi ved opfølgning i forhold til børn med særlige behov (tabel 30), at ledere, som i høj grad bruger børnevurderinger til at understøtte dette formål, også svarer, at brug af eksternt udviklede redskaber i høj eller i nogen grad understøtter deres arbejde.

**Tabel 30**  
**Opfølgning ift. børn med særlige behov (n = 439)**

	I høj grad	I nogen grad	I mindre grad	Slet ikke	Total
I høj eller nogen grad	88 %	12 %	0 %	0 %	100 %
I mindre grad eller slet ikke	73 %	25 %	2 %	0 %	100 %
Total	85 %	14 %	1 %	0 %	100 %

Det samme gør sig gældende i forhold til formålet at samarbejde med andre instanser, hvilket tabellen nedenfor viser.

**Tabel 31**  
**Samarbejde med andre instanser, fx PPR o.l. (n = 439)**

	I høj grad	I nogen grad	I mindre grad	Slet ikke	Ved ikke/ikke relevant	Total
I høj eller nogen grad	74 %	23 %	3 %	0 %	0 %	100 %
I mindre grad eller slet ikke	51 %	40 %	7 %	1 %	1 %	100 %
Total	69 %	27 %	4 %	0 %	0 %	100 %

Hvis vi ser på de institutioner, som svarer, at motorisk udvikling kun i mindre grad eller slet ikke understøttes af eksterne redskaber, så angiver de, at de i mindre grad foretager vurderinger med det formål at understøtte områderne forældresamtale, kommende skolestart, evaluering af pædagogisk praksis, opfølgning på børn med særlige behov og samarbejde med andre instanser, fx PPR, end de institutioner, der svarer, at redskaberne understøtter arbejdet med motorisk udvikling.

For de institutioner, der bruger selvudviklede redskaber til vurdering af børn, er der ikke signifikant forskel på formålet med vurderingerne og deres vurdering af, i hvilken grad redskaberne understøtter arbejdet med motorisk udvikling.

### **Formål med vurderinger og evaluering af pædagogiske praksis**

Der er flere, der angiver, at vurderingerne i mindre grad eller slet ikke understøtter evaluering af den pædagogiske praksis, og vi har set nærmere på, hvad der kendetegner de institutioner.

Hvis vi ser på institutionernes ejerforhold, er der en forholdsvis større andel af de private institutioner end af de kommunale, der i mindre grad eller slet ikke bruger vurderinger til evaluering af praksis. For de selvejende institutioner er der ikke forskel på andelen, der henholdsvis i høj grad og i mindre grad bruger vurderinger til evaluering af praksis.

**Tabel 32****Institutionernes ejerforhold i forhold til brugen af vurderinger til evaluering af praksis (n = 451)**

	Privat	Kommunal	Selvejende	Total
I høj eller nogen grad	6 %	73 %	21 %	100 %
I mindre grad eller slet ikke	11 %	66 %	23 %	100 %
Total	6 %	72 %	22 %	100 %

Kilde: BUPL-spørgeskemaundersøgelse, 2013.

Der er en signifikant sammenhæng mellem, at institutionerne bruger børnevurderingerne til at evaluere praksis, og lederes vurdering af deres egen og forvaltningens indflydelse på valg af redskaber. Hvis redskaber i høj eller nogen grad understøtter evaluering af praksis, svarer en større andel af lederne, at de selv og den kommunale forvaltning har haft indflydelse på valget af redskaber til vurdering af børn.

Når vi ser, at kommunale institutioner anvender vurderinger til evaluering af pædagogisk praksis, og at lederne og den kommunale forvaltning har indflydelse på valg af redskaber der, hvor vurderinger bruges til samme formål, kan det tyde på, at anvendelse af børnevurderinger i evaluering af pædagogisk praksis har en større opmærksomhed i kommunalt regi.

**Tabel 33****Daglig leders indflydelse ift., om redskaber understøtter evaluering af praksis (n = 454)**

	I høj grad	I nogen grad	I mindre grad	Slet ikke	Ved ikke/ikke relevant	Total
I høj eller nogen grad	59 %	27 %	9 %	5 %	0 %	100 %
I mindre grad eller slet ikke	49 %	31 %	16 %	1 %	3 %	100 %
Total	58 %	28 %	10 %	5 %	0 %	100 %

Kilde: BUPL-spørgeskemaundersøgelse, 2013.

**Tabel 34****Kommunal forvaltnings indflydelse ift., om redskaber understøtter evaluering af praksis (n = 454)**

	I høj grad	I nogen grad	I mindre grad	Slet ikke	Ved ikke/ikke relevant	Total
I høj eller nogen grad	48 %	30 %	12 %	7 %	4 %	100 %
I mindre grad eller slet ikke	46 %	19 %	14 %	17 %	4 %	100 %
Total	48 %	28 %	12 %	8 %	4 %	100 %

Kilde: BUPL-spørgeskemaundersøgelse, 2013.

Vi har desuden set på eksternt udviklede og selvudviklede redskaber og på, hvilke områder af det pædagogiske arbejde de understøtter, afhængigt af om de understøtter evaluering af praksis.

Hvis institutionerne bruger eksternt udviklede redskaber, og de svarer, at vurderingerne understøtter evaluering af praksis i høj eller nogen grad, så vurderer de, at redskaberne understøtter det pædagogiske arbejde med områderne trivsel, leg, læring, personlig udvikling og motorik.

Hvis institutioner også bruger selvudviklede redskaber, og de svarer, at vurderingerne i høj eller nogen grad understøtter evaluering af praksis, understøtter redskaberne på de samme områder: trivsel, leg, læring, personlig udvikling og motorik.

Sammenhængen er signifikant, så der er altså en sammenhæng mellem, at redskaberne understøtter i højere grad på de angivne områder, og at vurderingerne understøtter evaluering af praksis. Forklaringen kan ligge i, at redskaber, som understøtter disse områder af det pædagogiske

arbejde, i højere grad har fokus på den pædagogiske praksis end eksempelvis redskaber, som understøtter sprogudvikling.

**DANMARKS  
EVALUERINGSINSTITUT**

Østbanegade 55, 3.  
2100 København Ø

T 35 55 01 01  
F 35 55 10 11

E [eva@eva.dk](mailto:eva@eva.dk)  
H [www.eva.dk](http://www.eva.dk)

Danmarks Evalueringsinstitut udforsker og udvikler kvaliteten af dagtilbud for børn, skoler og uddannelser. Vi leverer viden, der bruges på alle niveauer – fra institutioner og skoler til kommuner og ministerier.

Læs mere om EVA på vores hjemmeside, [www.eva.dk](http://www.eva.dk).  
Her kan du også downloade alle EVA's udgivelser  
– trykte eksemplarer kan bestilles via en boghandler.