

Hvordan arbejder I med læring for 0-2-årige børn?

Med dialogkortene du nu har i hånden får du mulighed for sammen med kollegaer at reflektere over jeres arbejde med de 0-2-årige børns læring. Dialogkortene giver jer nogle spørgsmål, I kan bruge som udgangspunkt for faglig refleksion på personalemøder, ledermøder eller andre fora, hvor I taler sammen om jeres praksis. I kan bruge dialogkortene til at lære af hinandens viden og erfaringer og til at drøfte det pædagogiske arbejde med børnene.

Sådan bruges dialogkortene:

- Sæt jer sammen i grupper på 3-5 deltagere
- Beslut en tidsramme for øvelsen, gerne 30 minutter eller mere
- Udpeg en tovholder i hver gruppe, der læser teksten på dialogkortene op og holder øje med tiden under øvelsen
- Fordel dialogkortene mellem grupperne, og del jeres refleksioner med de andre grupper efter øvelsen.

Hvert dialogkort handler om en metode i arbejdet med 0-2-årige børns læring. På forsiden er der spørgsmål til refleksion og på bagsiden er der en forklaring på den metode, dialogkortet handler om.



Baggrund

Dialogkortene tager afsæt i rapporten "0-2-årige børns læring. Tæt på det læringsorienterede arbejde i dagtilbud", hvor EVA har undersøgt, hvordan det pædagogiske personale i dagtilbud arbejder med 0-2-årige børns læring. Undersøgelsen bygger på interviews og observationer i dagplejer, vuggestuer og vuggestuer i integrerede institutioner. Her deltog dagplejere, pædagoger, medhjælpere og assistenter. Undersøgelsen viser at der er syv metoder der går igen i arbejdet med de små børns læring. Det er de syv metoder der præsenteres på dialogkortene. Du kan læse mere om de syv metoder og hele EVAs undersøgelse på www.eva.dk/dagtilbud.



Se barnets udvikling



Vælg et barn i børnegruppen I kan bruge som eksempel i refleksionen

1. Hvad har barnet særligt behov for at lære?
2. Hvad er barnets nærmeste udviklingszone? Hvor skal vi begynde?
3. Hvornår opstår læringsmulighederne, og hvordan udnytter vi dem?
Hvornår skal vi udfordre barnet, og hvordan?
4. Hvordan holder vi øje med, om barnet lærer det, vi har fokus på?

Se barnets udvikling

Se barnets udvikling handler om at se, anerkende og forstå det enkelte barn ved at være opmærksom på, hvor barnet er i sin udvikling, hvad barnet har behov for og hvad der er barnets nærmeste udviklingszone. Opmærksomheden på den nærmeste udviklingszone indebærer, at det pædagogiske personale hele tiden overvejer hvilke læringsmuligheder og udfordringer de tilbyder det enkelte barn.



Følge barnets interesse



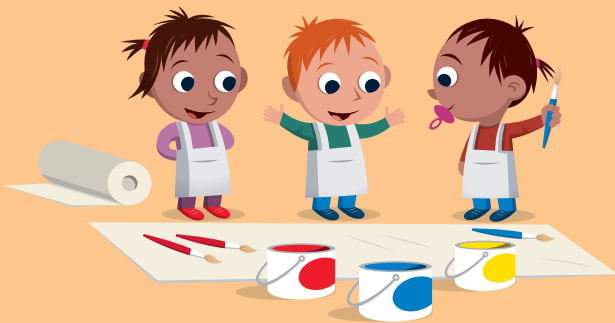
1. Hvad er børnene i vores børnegruppe optaget af lige nu?
2. Hvordan bruger vi det, børnene er optaget af i det pædagogiske arbejde? Giv eksempler på, at I har fulgt et barns interesse i en konkret situation.
3. Hvordan tilrettelægger vi hverdagen så der er plads til at følge barnets interesse?
4. Hvordan styrker vi børns nysgerrighed og initiativ?

Følge barnets interesse

Følge barnets interesse handler om være i tæt kontakt med barnet og følge det barnet er optaget af i nuet, og bruge det som afsæt for at understøtte barnets læring, nysgerrighed og lyst til at udforske verden. Ud fra denne opmærksomhed vægtes fleksibilitet i planlægningen og en balance mellem planlagte og spontane aktiviteter.



Inddrage barnet i fællesskabet



1. Er der børn i vores børnegruppe, der har brug for støtte til at blive inddraget i fællesskabet?
2. Hvad gør vi for at inkludere disse børn, fx ved fælles aktiviteter?
Hvad har vi gode erfaringer med?
3. Hvordan sikrer vi, at alle børn bliver set i gruppen?
4. Hvilke opgaver og roller i hverdagen kan vi give til børnene, så de får en følelse af tilknytning til og betydning for fællesskabet?

Inddrage barnet i fællesskabet

Inddrage barnet i fællesskabet handler om at gøre barnet til en aktiv del af fællesskabet for at understøtte barnets læring. Barnet inkluderes ved at tilrettelægge fælles aktiviteter, hvor fokus veksler mellem det enkelte barn og børnegruppen, så der skabes plads til samspil og dialog. Børnene gøres også til aktive deltagere i hverdagens gøremål ved at få roller der understøtter deres tilknytning til og betydning for fællesskabet.



Skabe læringsrum



1. Hvordan skaber vi gode læringsrum for børnene i hverdagen?
2. Hvordan skaber vi rum for samvær og samspil, der giver mulighed for læring?
3. Hvordan sikrer vi ro og tid omkring aktiviteter og rutiner, fx i garderoben?
4. Hvordan kan vi dele børnene i mindre grupper?
– Hvilke pædagogiske overvejelser ligger bag?
5. Hvilke muligheder har vi for at ændre vores fysiske rum, så de bedre understøtter børnenes samspil og fordybelse?

Skabe læringsrum

Skabe læringsrum handler om at skabe mulighed for samvær og samspil med andre. Læringsrum kan skabes i alle situationer ved at være opmærksom på dagligdagens læringsmuligheder og mere konkret ved at skabe ro og tid i dagligdagen, dele børnene i mindre grupper eller indrette fysiske rum, der kan fremme et positivt samspil, fordybelse og ro hos børnene.



Rollemodeller



1. Hvornår har vi sidst observeret, at børnene lærte af hinanden? Hvad skete der?
2. Hvordan kan vi understøtte, at børnene lærer af hinanden?
3. Hvordan kan vi bruge os selv som rollemodeller i arbejdet med børnenes læring? Kan vi finde eksempler på, at en kollega har været rollemodel for et barn?
4. Hvordan reagerer vi, når børnene spejler vores handlinger eller ord?

Rollemodeller

Rollemodeller beskriver det forhold, at børnene lærer ved at imitere andre børn og voksne omkring dem. For det pædagogiske personale indebærer det en opmærksomhed på at bruge sig selv som rollemodel for at inspirere børnene ved at deltage aktivt i børnenes aktiviteter og lege. De lader også børnene være rollemodeller for hinanden ved at skabe situationer, hvor børnene kan lære af hinanden, fx ved at sætte større og mindre børn sammen, så de mindre børn kan blive inspirerede og lære af de større børn.

Guide børnene



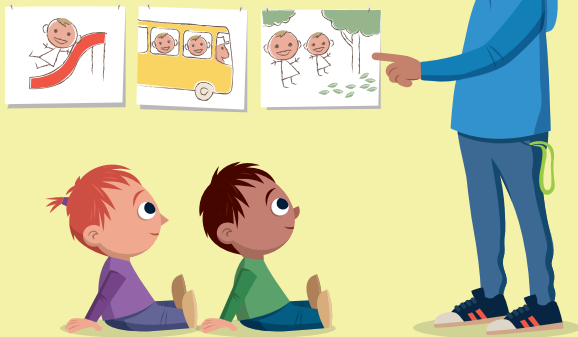
1. Find eksempler på, at I støtter et barn i at prøve selv i en situation med fysiske udfordringer
2. Hvordan håndterer vi, når barnet ikke selv vil prøve at overkomme en udfordring?
3. Hvordan kan vi guide barnet i at håndtere svære følelser? Og hvordan giver vi barnet en oplevelse af selv at mestre de svære følelser?
4. Hvordan kan vi guide børnene i konfliktfyldte situationer – så de støttes i selv at løse konflikten?

Guide børnene

Guide børnene handler om at lade børnene erfare, at de selv kan klare udfordringer uden de voksnes hjælp. Personalet støtter barnet i de situationer, barnet ikke umiddelbart selv kan klare, eller selv tror det kan klare. De guider børnene med ord og kropssprog, og viser dem hvordan de fx kan klare fysiske udfordringer, svære følelser eller konfliktfyldte situationer med andre børn.



Sætte ord på



1. Hvordan føles det at sætte ord på i dagligdagen?
2. Hvornår giver det mening at sætte ord på de voksnes handlinger?
3. Hvornår giver det mening at sætte ord på barnets relationer, følelser og handlinger?
4. Kan vi gøre mere for at styrke børnenes sprogudvikling i hverdagen?

Sætte ord på

At sætte ord på det der sker i og omkring barnet handler om at gøre sproget til en følgesvend i alle situationer. Personalet benævner følelser, genstande, relationer og handlinger for børnene. Det skaber tryghed i hverdagen og styrker børnenes sproglige udvikling. Det gør børnene mere bevidste om deres egne følelser og samspillet med de andre børn og styrker derved også deres sociale og personlige udvikling.

