

BØRN I UDSATTE POSITIONER



INDBLIK

Skab et pædagogisk læringsmiljø med mange muligheder for deltagelse

GUIDE

7 gode råd til deltagelsesmuligheder i aktiviteter, rutiner og leg

BØRNEHUSET GRANPARKEN

"Vi mener, at alle børn er kompetente"

REPLIK

Skab et pædagogisk læringsmiljø med deltagelsesmuligheder for alle børn

EVA TEMA – Nr. 22
BØRN I UDSATTE POSITIONER

© Danmarks
Evalueringinstitut 2021

Eftertryk med
kildeangivelse er tilladt

Redaktion
Dina Celia Madsen (ansvh.)
Marie Louise Poulsen
Trine Beckett
Laura Detlefsen

Design
BGRAPHIC

Fotos
Modelfotos fra
Colourbox og Johner

Illustrationer
BGRAPHIC

Tryk
Rosendahls

ISBN
TRYKT 978-87-7182-479-7
WEB 978-87-7182-478-0

ISSN
TRYKT 2596-5353
WEB 2596-5352

Noget af det vigtigste for børn i dagtilbud er at være en del af børnefællesskabet. Det viser forskning i børns trivsel.* Det er afgørende for børn at opleve, at de har nogen at lege med, at de hører til, og at de kan bidrage i et fællesskab.

Men for nogle børn er det sværere at komme ind i og deltage i fællesskaber, end det er for andre. De børn kommer oftere i en udsat position i børnefællesskabet og i det pædagogiske læringsmiljø. Til samlingen, i garderoben, i den børneinitierede leg.

Den styrkede pædagogiske læreplan slår fast, at det er en pædagogisk opgave at skabe et læringsmiljø, som giver alle børn mulighed for at deltage i hverdagen og dens fællesskaber. Det er en vigtig opgave. Ikke bare for at understøtte det gode børneliv nu og her, men også for børnenes deltagelse i fællesskaber på længere sigt – i skolen og i samfundet. Opgaven er dog kompleks, og det er ikke nødvendigvis lige til for det pædagogiske personale at understøtte børn i udsatte positioner og deres deltagelsesmuligheder. OECD's dagtilbudsundersøgelse (2020) viser bla., at hhv 80 % og 84 % af det pædagogiske personale i børnehaver og vuggestuer i Danmark oplever, at de slet ikke eller kun i mindre eller nogen grad kan understøtte børn fra udsatte hjem. At komme fra et udsat hjem kan være én af flere grunde til, at et barn kan befinde sig i en udsat position i dagtilbuddet. EVA's seneste evaluering af den styrkede pædagogiske læreplan (2020) viser desuden, at mens dagtilbud ser ud til at have meget fokus på den vigtige relation

mellem personale og det enkelte barn, så kan mange blive mere opmærksomme på at understøtte børns deltagelse i børnefællesskaber.

Arbejdet med at give alle børn deltagelsesmuligheder kræver fortsat prioritering. Derfor sætter vi i dette nummer af EVA Tema spot på, hvordan man som pædagogisk personale kan skabe deltagelsesmuligheder for børn i udsatte positioner. Fordi, som en forsker formulerer det her i magasinet: "Udsathed er ikke et karaktertræk ved et barn. En udsat position er altid relationel og opstår i relationen mellem barnet, børnefællesskabet og det pædagogiske læringsmiljø. Ligesom deltagelsesmuligheder gør det."

Det giver jer som ledere og pædagogisk personale et stort ansvar, men også en stor mulighed for at arbejde med at designe læringsmiljøer, så alle børn oplever at have succes.

God læselyst.



Dina Celia Madsen
Chef for dagtilbud
Danmarks Evalueringinstitut

*Anette Boye Koch i podcasten: BØRNEHØJDE om evalueringkultur (2020) og i artiklen: Når børn trives i børnehaven (Dansk Pædagogisk Tidsskrift 1, 2013).



KVALITETSVURDERET FORSKNING I DAGTILBUD

Forskningsdatabasen NB-ECEC.org, der står for Nordic Base of Early Childhood Education and Care, samler hvert år kvalitetsvurderet forskning i dagtilbud fra Danmark, Norge og Sverige. EVA TEMA-hæfter tager afsæt i forskning fra forskningsdatabasen, samt i anden viden og undersøgelser om dagtilbud.

INDHOLD



INDBLIK

4

Det pædagogiske læringsmiljø afgør, om alle børn kan deltage i fællesskaberne

Pædagogisk personale kan give børn i udsatte positioner bedre muligheder for at deltage i aktiviteter, rutiner og leg. To forskere og en konsulent fra EVA fortæller hvordan.



GUIDE

10

7 gode råd til at skabe deltagelsesmuligheder for alle børn

Jeres pædagogiske arbejde med aktiviteter, rutiner og leg kan gøre en forskel for børn på kanten af børnefællesskabet.



CASE

12

"Vi mener, at alle børn er kompetente"

I Børnehuset Granparken i Vollsmose arbejder personalet med et pædagogisk læringsmiljø, hvor alle børn løbende kan opleve små succeser.

DIALOGKORT

DIALOGKORT

15

Børn i udsatte positioner

Spørgsmål, der kan kickstarte arbejdet med at skabe deltagelsesmuligheder for alle børn.

Det pædagogiske læringsmiljø afgør, om alle børn kan deltage i fællesskaberne

Læringsmiljøet har stor betydning for, om alle børn har gode muligheder for at deltage i hverdagens rutiner, aktiviteter og leg. Pædagogisk personale kan være med til at skabe fællesskaber med deltagelsesmuligheder for alle.

Af Marie Louise Poulsen

Gad vide, hvad en ko kan lide at spise? Mon den spiser ketchup?" spørger pædagogen Morten. Der er samling på stuen. Børnene sidder i en cirkel på gulvet, de fleste griner, nogle råber "Nej, koen spiser ikke ketchup". "Koen spiser græs," siger Sofie på fire år. "Ja, det kan køer godt lide," siger Morten. Ruben på tre år rejser sig fra sin plads og tager nogle skridt hen mod døren til stuen. Man kan høre stemmer ude på gangen. Morten vender sig mod Ruben: "Vil du gerne ud til Susanne?" Ruben nikker. Pædagogen Susanne er sammen med tre børn på vej ind i legerummet ved siden af. Hun kigger ind ad døren og nikker til Morten. "Hej Ruben," siger hun. "Vil du være med til at lege med biler?" Rubens øjne lyser op, og han nikker. Morten fortsætter samlingen. Ruben går med Susanne.

Personalets samlede indsats inkluderer Ruben i fællesskaberne

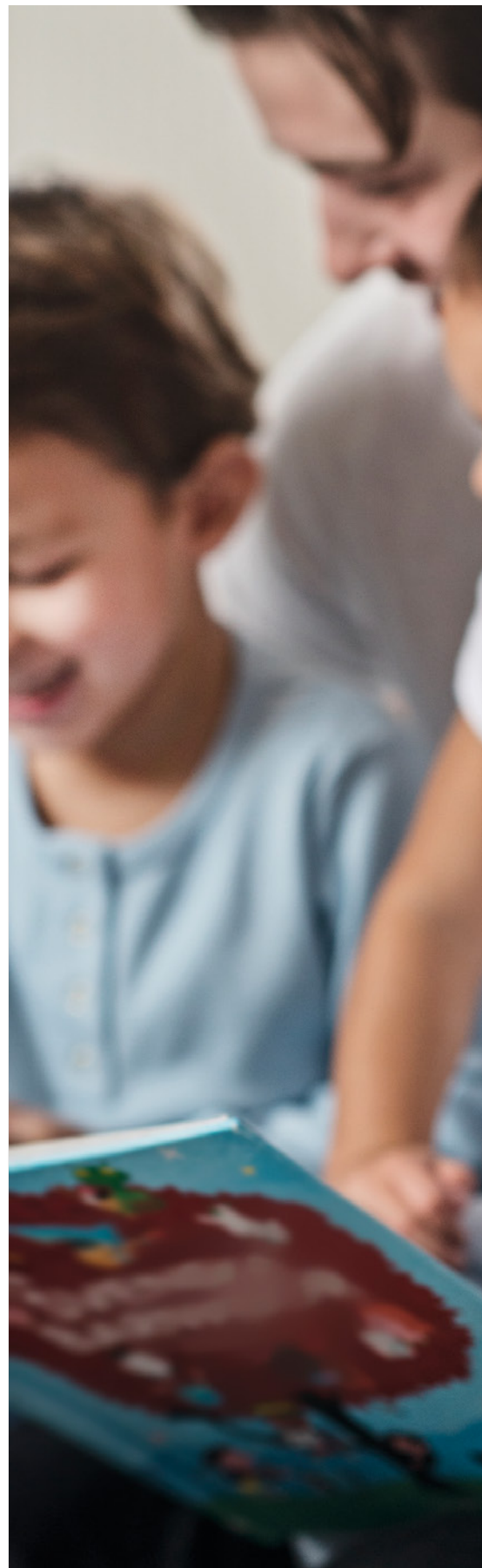
Episoden er et eksempel på en pædagogisk indsats, der udvider deltagelsesbegrebet og skaber muligheder for, at alle børn kan blive en del af et fællesskab. Det fortæller Kurt Bendix-Olsen, ph.d. ved Roskilde Universitet

og lektor ved Center for Anvendt Velfærdsforskning på UCL Erhvervsakademi og Professionshøjskole. Han har fulgt en række børn i forskellige dagtilbud for at undersøge, hvordan dagtilbud understøtter børn, der oplever forskellige udfordringer ved at deltage i fællesskaber og aktiviteter.

"Ruben var ny i børnehaven, og han havde ikke så meget talesprog. Han lod sig ikke så let fastholde i rutiner og aktiviteter som for eksempel samlingen. Men han var nysgerrig og meget optaget af biler, og hans legemotiv fik ham til at udforske børnehaven og dens muligheder for legende fællesskaber," fortæller Kurt Bendix-Olsen.

En fælles indsats, der fokuserede på at invitere Ruben inden for i forskellige fællesskaber, var derfor med til at sikre, at han fik en god start i børnehaven.

"Det pædagogiske personale samarbejdede om at skabe et inkluderende læringsmiljø, hvor Ruben fik gode deltagelsesmuligheder. Det vil sige, at under samling, hvor Morten ikke kunne følge med Ruben rundt, trådte en af hans kolleger til og inviterede Ruben ind i en leg med biler," fortæller Kurt Bendix-Olsen.





“

Udsathed er ikke et karaktertræk ved barnet.

Udsathed opstår i relationen mellem barnet, børnegruppen og det pædagogiske læringsmiljø.”

Kurt Bendix-Olsen



Kurt Bendix-Olsen er lektor, ph.d. og forskningsmedarbejder ved UCL Erhvervsakademi og Professionshøjskole. Han forsker i inklusion, udvikling i børnefællesskaber og har særligt fokus på børn med handicap og deres adgang til deltagelse i dagtilbud.



Eva Gulløv er professor MSO ved Danmarks Institut for Pædagogik og Uddannelse ved Aarhus Universitet. Hun har gennem mere end 25 år forsket i børns relationer og hverdagsliv, i minoritetsbørn- og forældres forhold til daginstitutioner og i børneinstitutioners materielle og kulturelle former og værdier.



Line Bjerre er konsulent ved Danmarks Evalueringsinstitut og projektleder for evalueringen af dagtilbuddenes arbejde med den styrkede pædagogiske læreplan med særligt fokus på arbejdet med børnefællesskaber og deltagelsesmuligheder.



TIDSLINJE: Fra fysisk inklusion til oplevet deltagelse

For 30 år siden talte vi om problembørn og utilpassede børn. I dag taler vi om børn i udsatte positioner. Vores børnesyn har ændret sig, og hvordan det påvirker pædagogisk praksis, giver Bent Madsen, ekspert i inklusion og forfatter til bogen *Pædagogiske ståsteder og bevægelser* (2021) overblik over. Fortalt til Trine Beckett.

Før
1990

Børn med fysiske og psykiske funktionsnedsættelser og omsorgs-svigtede børn bliver i høj grad visiteret til specialtilbud. Den pædagogiske opgave handler om at kompensere for barnets mangler og funktionsnedsættelser – mange betragter problemer som karaktertræk ved barnet og taler om “problembørn” eller “utilpassede børn”. Diagnoser spiller en stor rolle i pædagogernes forståelse af barnet.

1994

Den internationale Salamanca-erklæring slår fast, at alle børn, uanset social og etnisk baggrund eller funktionsnedsættelser, har ret til uddannelse på lige fod med deres jævnaldrende. Man omtaler børnene som “børn med særlige behov” og arbejder for fysisk inklusion. Det betyder konkret, at børn med funktionsnedsættelser flyttes fra specialtilbud til almene tilbud. Mange bruger begrebet “inklusionsbørn.”

2004

De pædagogiske læreplaner indføres og sætter øget fokus på at lære gennem aktiviteter. Senere evalueringer viser, at udsatte børn er næsten usynlige i arbejdet med de pædagogiske læreplaner, der i høj grad har fokus på at udvikle det enkelte barns kompetencer.

2007

Den nye dagtilbudslov formulerer et krav om at “imødegå social eksklusion.” Kravet følges op af en lang række inklusionsprojekter og efteruddannelse, finansieret af staten, og inklusion bliver en del af pædagogers faglighed. Man taler om børns sociale inklusion. Målet er ikke længere blot, at børn skal være fysisk til stede i fællesskabet, men de skal også kunne deltage aktivt. Begrebet “inklusionsbørn” bliver desuden udskiftet med “børn i deltagelsesvanskeligheder”, hvilket afspejler et ændret børnesyn, hvor man ikke længere ser problemer, som nogle, der “bor i” børnene, men som nogle, der opstår i den kontekst, børnene indgår i.



Ingen skal have mange dårlige dage i træk

Historien om Ruben viser i Kurt Bendix-Olsens optik, at børns deltagelse i høj grad handler om, hvorvidt det pædagogiske læringsmiljø opstiller barrierer eller skaber muligheder.

“Børn har forskellige forudsætninger for at deltage i fællesskabet. De har forskellige interesser og kommer med forskellige erfaringer. Udsathed er ikke et karaktertræk ved barnet. En udsat position er altid relationel og opstår i relationen mellem barnet, børnefællesskabet og det pædagogiske læringsmiljø. Ligesom deltagelsesmuligheder gør det,” siger Kurt Bendix-Olsen.

En udsat position betyder, at barnet står på kanten af børnefællesskabet og oplever vanskeligheder ved at bidrage til eller deltage aktivt i aktiviteter, leg og rutiner i dagligdagen. Og det kan der være mange årsager til. Derfor vil Kurt Bendix-Olsen heller ikke sætte formel på, hvad det vil sige at være i en udsat position.

“Jeg ved, at det gør det svært pædagogisk at vurdere, hvornår et barn er i en udsat position. Men man kan sige, at hvis et barn har for mange dårlige dage i træk, er det anledning for personalet til at udforske, hvilke muligheder det pædagogiske læringsmiljø giver barnet for udvikling.”

Dagtilbud spejler middelklassebørns hverdag i hjemmet

Eva Gulløv er antropolog og professor MSO ved Danmarks institut for Pædagogik og Uddannelse på Aarhus Universitet. Hun har i mange år forsket i danske dagtilbuds værdier, børns hverdagsliv og minoritetsbørns og -forældres forhold til dagtilbud. Hun forklarer, at dagtilbud bygger på nogle bestemte værdier og opdrager

børn til at følge samfundets gældende normer – også de børn, der ikke har de normer med hjemmefra.

“Rutiner og aktiviteter er skabt for, at børnene kan udvikle sig i bestemte retninger, udfolde sig i leg på bestemte måder og være sammen inden for nogle bestemte rammer. Fx skal børn lære at deltage i et måltid, at vente på tur, at tale pænt til hinanden og at udfolde sig kropsligt, sprogligt og kognitivt.”

Eva Gulløv peger på, at dagtilbuddets forventninger til børnenes udvikling og udfoldelse betyder, at et dagtilbud også er et vurderende rum, hvor det kræver opmærksomhed ikke at forfordele nogle børn – nemlig de børn, der oplever store forskelle mellem vaner og værdier i hjem og dagtilbud.

“I dagtilbuddet kan børn, der ikke deler vaner og referencer med flertallet af børn og pædagoger, opleve at blive skubbet langsomt eller hurtigere ud af fællesskabet,” siger hun.

Rutiner kan designes til succes for alle børn

Visse rutiner og aktiviteter kan betyde, at børn får negative erfaringer med at være i et fællesskab. Det fortæller Line Bjerre, der er konsulent ved Danmarks Evalueringsinstitut. Hun står bag evalueringen af arbejdet med den styrkede pædagogiske læreplan fra 2020. En evaluering, der netop fokuserer på alle børns lige deltagelsesmuligheder i børnefællesskaber:

“En samling, hvor børnene fx skal sidde stille og vente på, at de voksne trækker en ting op af sangkufferten, vil skabe spænding og fryd hos nogle børn, mens andre ikke er motiverede for at sidde stille så længe. De børn kan hurtigt få rollen som nogle, der ødelægger eller

Lige deltagelsesmuligheder for alle børn i børnefællesskaber 2020

Evaluering af den styrkede pædagogiske læreplan

20 casestudier sætter fokus på, hvordan dagtilbuddene forstår og arbejder med børnefællesskaber og børn i udsatte positioner - to elementer i det fælles pædagogiske grundlag i den styrkede pædagogiske læreplan. I kan finde evalueringen her: <https://www.eva.dk/dagtilbud-boern/lige-deltagelsesmuligheder-boern-boernefaellesskaber>



2014

Folkeskolereformen fremhæver børns læring, og at alle børn skal blive så dygtige som de kan. Læringsdagsordenen sætter også sit spor i dagtilbuddenes arbejde og afspejles især i forhold til arbejdet med de pædagogiske læreplaner. Der kommer øget fokus på arbejdet med læringsmiljøet, og inklusion handler i væsentlig grad om deltagelse i læringsfællesskaber.

2018

Den nye dagtilbudslov og den styrkede pædagogiske læreplan ændrer synet på, hvornår et barn er inkluderet. Det handler nu om *psykisk inklusion* – at børn skal opleve sig inkluderet og ikke bare være fysisk eller socialt til stede. Det bliver en del af lovtæksten, at der skal skabes deltagelsesmuligheder for børn i udsatte positioner. Lovteksten understreger, at børns egne oplevelser er vigtige, og at problemer ikke er karaktertræk hos dem, men opstår i deres relation til læringsmiljøet, som det er en pædagogisk opgave at tilpasse og arbejde med, så alle har mulighed for at bidrage. Børn betragtes som sociale væsener, som handler ud fra de muligheder, de får stillet til rådighed i fællesskaber.

2020

Dagtilbud landet over er optagede af at integrere alle børns perspektiver i udviklingen af det pædagogiske læringsmiljø. At arbejde med fællesskaber er en kerneopgave, og der er en indarbejdet forståelse af, at bestemte pædagogiske arrangementer er med til at skabe udsatte positioner for nogle børn, mens andre børn har en mere privilegeret adgang til fællesskaber, bl.a. som følge af deres sociale baggrund. Man arbejder i stigende grad med differentierede fællesskaber, der giver plads til forskellige måder at være barn på.

“
Flyt fokus fra
barn til læringsmiljø
for at give alle børn
mulighed for succes.”

Kurt Bendix-Olsen



forstyrrer, og dermed får de ikke en positiv oplevelse af at være en del af et fællesskab,” siger hun.

Evalueringen viser, at der er dagtilbud, der vælger at afskaffe samling og i stedet fx prioriterer at understøtte børns leg. Men evalueringen viser også, at pædagogisk personale kan lykkes med at tilpasse mulighederne for deltagelse, fx ved at tilrettelægge samlingen mere aktivt eller ved at tildele børn i udsatte positioner en særlig rolle, fx som den, der viser fagter til sanglegen eller deler mad ud – alt efter barnets motivation.

“Så giver læringsmiljøet mulighed for forskellige måder at deltage på,” siger Line Bjerre.

Styrk fællesskabet med fælles legereferencer

Udsatte positioner kan også opstå i børnefællesskabet, fx i den børneinitierede leg. Mange dagtilbud favoriserer et kendskab til bestemte måder at lege på, som mange børn også har med hjemmefra, siger Eva Gulløv:

“Børnene leger måske med Lego, eller de leger rolleleg ud fra historier, de kender fra

Gurli Gris-film. De har nogle fælles referencer, der giver dem en fælles legeviden, som de kan bygge deres lege på.”

Ifølge Eva Gulløv bliver de forskellige forudsætninger tydeligere, efterhånden som børnene bliver ældre og fx starter i børnehave.

“Når børnene begynder at lege rollelege, får forskellene større betydning. Her gennemspiller de roller, som minder om noget, de har oplevet i virkeligheden eller kender fra et computerspil eller en bog. De børn, der ikke deler de referencer, bliver mindre spændende legeskammerater, fordi de ikke kan bidrage ind i legen.”

Line Bjerre er enig i, at det er vigtigt for personalet at interessere sig for børns leg. Evalueringen af den styrkede pædagogiske læreplan peger nemlig på, at personalet i mindre grad lykkes med at skabe deltagelsesmuligheder for børn i den selvinitierede leg. Line Bjerre mener derfor, at det er en afgørende pædagogisk opgave at skabe fælles legeviden for børnene:

“Det handler om at skabe interessante, fælles oplevelser – og så understøtte, at børnene

har mulighed for at lege ud fra det – fx ved at stille legerekvister til rådighed eller ved at tage initiativ til fælles lege. Den fælles oplevelse kan være en tur i skoven, madlavning, en bog man læser højt af eller en udflugt til zoo.”

Fælles faglig refleksion kan skabe deltagelsesmuligheder

Arbejdet med et pædagogisk læringsmiljø, der skaber mulighed for deltagelse for alle børn, kræver en fælles indsats og derfor også en fælles faglig refleksion, siger Line Bjerre.

“Det handler om en fælles pædagogisk opmærksomhed på læringsmiljøet. Hvordan er det at være barn i denne situation? Hvad har barnet mulighed for at erfare om sig selv og omverdenen? Kan børn med forskellige erfaringer og præferencer deltage? Flyt fokus fra barn til læringsmiljø for at give alle børn mulighed for succes.”

Og heldigvis behøver arbejdet med flere deltagelsesmuligheder langt fra at kolliderer med de øvrige pædagogiske indsatser, siger Kurt Bendix-Olsen:



“Den gode nyhed er, at et pædagogisk læringsmiljø, der giver barnet mulighed for at udforske forskellige former for deltagelse, også almenpædagogisk set er et godt læringsmiljø. Det handler fx om små grupper, hvor pædagogisk personale kan følge børnenes nysgerrighed, og det handler om at give plads til, at børnene sammen kan engagere sig i et fælles tredje, fx leg eller noget andet, de er optagede af.”

Ressourcesyn viser børn, at forskellighed er godt

Det er i fællesskaberne, at børnene har mulighed for at opleve det, der er anderledes, som noget godt, siger Kurt Bendix-Olsen:

“Børnene skal lære hinanden at kende på godt og ondt. Gennemleve konflikter, måske komme op at slås, men det er kun i et fællesskab med andre børn, selvfølgelig med personalet som meddeltagere, at de kan opleve forskelle som styrker,” siger han.

Den grundlæggende pædagogiske opgave består i at holde fast i og tale om forskellighed som en ressource, siger Line Bjerre.

“Evalueringen viser, at pædagogisk personale kan være særligt opmærksomme på at fremhæve ressourcer hos alle børn og positive samspil mellem børnene, fx: “Anna er glad for, at du hjælper med togskinne”. Det kommer

ikke mindst de børn til gode, der ellers kunne risikere at samle negative erfaringer med deres egen rolle i fællesskabet,” siger hun.

Og den fælles faglige refleksion kan blive en øjenåbner, mener Eva Gulløv.

“Nogle gange vil pædagogisk personale opdage, at fællesskabet i deres dagtilbud ikke er så åbent og ikke har så lige deltagelsesmuligheder, som man gerne vil have. Og det gælder både mellem børnene og i forhold til de pædagogiske aktiviteter,” siger hun og forklarer:

“Vi kan komme til at fokusere meget på at kompensere børn fra resourcesvage familier med omsorg, aktiviteter og det, vi tror, barnet mangler hjemmefra. Men vi mangler opmærksomhed på, at barnet måske ikke har de samme referencer som de øvrige børn, og vi mangler måske også blik for, hvad det så er, barnet har af referencer og værdier. At barnet måske kommer med noget, som de andre børn kan lære noget af.”



Hvis du vil vide mere

Bendix-Olsen, K. (2018). *Små børns perspektiver på inklusion*. Ph.d. afhandling, Institut for Mennesker og Teknologi, Roskilde Universitet.

Bendix-Olsen, K. m.fl. (2018). *Børn i udsatte positioner udforsket gennem deres adgang til læringsmiljøet*. I: Trine Holst Mortensen & Torben Næsby (red.) Den styrkede pædagogiske læreplan. Grundbog til dagtilbudspædagogik, Dafolo, p. 107-124.

Børnsted, C. & Madsen, B. L. (2018). *Kvalitet i dagplejens læringsmiljø – en undersøgelse af kvalitet i dagplejens læringsmiljø i Glostrup Kommune*. Inklusionsakademiet.

Bundgaard, H. & Gulløv, E. (2008). *Forskel og fællesskab: Minoritetsbørn i daginstitution*. Hans Reitzels forlag.

Gilliam, L. & Gulløv, E. (2012). *Civiliserende institutioner. Om idealer og distinktioner i opdragelse*. Aarhus Universitetsforlag, 63-95.

Madsen, B. (2021). *Pædagogiske ståsteder og bevægelser*. Hans Reitzels Forlag.

Petersen, K. E. (2019). *Dagtilbuddets betydning for børn i udsatte positioner*. Pædagogisk indblik 02, Aarhus Universitet, DPU, Nationalt Center for Skoleforskning. Aarhus universitetsforlag.

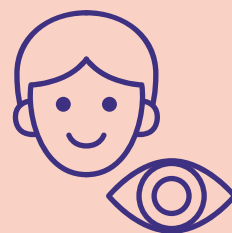


GUIDE

7 gode råd til at skabe deltagelsesmuligheder for alle børn

Jeres pædagogiske arbejde med aktiviteter, rutiner og leg kan gøre en forskel for børn på kanten af børnefællesskabet. Få konsulent Line Bjerres gode råd til, hvordan I fokuseret kan udvikle jeres pædagogiske læringsmiljø og skabe deltagelsesmuligheder for alle børn – også børn i udsatte positioner.

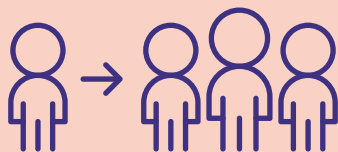
1



Kig jeres ressourcensyn efter i sømmene

Det er nemt at blive enige om, at børn, der bliver mødt og italesat som ressourcefulde, har stærkere grobund for at trives og udvikle sig. Men når børns adfærd opleves som grænseoverskridende, kan det være en udfordring at forstå barnet og holde opmærksomheden på dets ressourcer. Overvej derfor, hvordan I kan støtte hinanden i at holde fast i ressourcensynet, når det er svært. Tal fx med hinanden og med børnegruppen om, hvad hvert enkelt barn kan bidrage med. På den måde kan I være med til at forstørre alt det, som faktisk lykkes for barnet og understøtte endnu flere succesoplevelser.

2



Planlæg hverdagen med øje for deltagelsesmuligheder

Hverdagens aktiviteter og rutiner rummer muligheder for deltagelse, men også for, at barnet kan opleve ikke at være en del af fællesskabet. Børn er forskellige og kan deltage på forskellige måder – ved at observere, være aktive eller være dem, der tager initiativet. Men hvis ét eller flere børn over tid deltager perifært og udelukkende er observerende, så overvej, hvordan I kan give børnene flere erfaringer med at være aktive eller tage initiativ – fx i mindre grupper, der er et oplagt rum til at tage afsæt i barnets præferencer og bringe dets ressourcer i spil.

3



Forhold jer til eksisterende normer og værdier i jeres dagtilbud

Børn, der har andre kulturelle koder for leg, rutiner, aktiviteter og samspil end dagtilbuddets gængse, kan have svært at komme ind i fællesskabet og opnå anerkendelse for deres erfaringer og input. Det kan være, at det afviger fra normen, når en dreng spørger, om han må være Luciabrud, eller når hulen bygges som en dræbermaskine – og når et barn taler i munden på andre børn under samling. Reflekter derfor over, hvordan jeres normer og værdier får indflydelse på, hvordan I tilrettelægger det pædagogiske læringsmiljø, hvad I forventer af børnene, og ikke mindst hvordan I formår at forny den pædagogiske praksis med plads til alle børns interesser og bidrag.

4



Arbejd systematisk med fælles legeviden

Børns selvinitierede leg er helt central for børns deltagelsesmuligheder i børnefællesskabet og er et område, hvor pædagogisk personale kan opleve, at det er særligt vanskeligt at understøtte børn i udsatte positioner. Børn har varieret viden om, hvad og hvordan man kan lege. Overvej derfor, om jeres børnegruppe vil have gavn af at få flere fælles historier, oplevelser og temaer at lege med og ud fra. Arbejd systematisk med at øge børnegruppens fælles legeviden og understøtte lege, der bygger på de fælles erfaringer ved at tilbyde børnene relevante rekvisitter, gode legesteder og inspiration til legens udfoldelse.

5



Brug børnenes perspektiver til at skabe meningsfuld deltagelse

Empatisk nysgerrighed på børnenes perspektiver på det pædagogiske læringsmiljø kan give ny viden og inspirere til nye måder at indrette praksis på. Undersøg, hvordan det er at være barn i det pædagogiske læringsmiljø – i garderoben, under måltidet og på legepladsen. Hvad har børnene mulighed for at gøre sig af erfaringer, og hvad er de særligt optagede af? Empatisk nysgerrighed giver indsigt i, om praksis indfrier de pædagogiske intentioner og møder børnenes perspektiver og præferencer.

6



Inddrag forældrene i arbejdet med det enkelte barn og fællesskabet

Forældrene har indsigt i, hvad der kan være udfordrende for barnet, men også hvad der giver barnet succesoplevelser. Et godt samarbejde med forældrene kan derfor bidrage til at fastholde blikket på barnets ressourcer. Samtidig kan dagtilbuddet inddrage forældregruppen som rollemodeller for et inkluderende fællesskab, fx ved at understøtte, at der tales positivt om hele børnegruppen, og at legeaftaler og relationer inkluderer alle børn.

7



Styrk jeres samarbejde om at skabe deltagelsesmuligheder

Det kræver alle hænder på stuen at skabe et inkluderende læringsmiljø. Det er vigtigt at være enige om, hvilke handlinger der skal til, og hvilke prioriteringer der skal foretages i løbet af dagen. Det kan handle om alt fra at skabe ro og struktur i overgange til at sørge for, at et barn kan fordybe sig i en leg med biler i stedet for at deltage i samling. Samarbejdet kræver også fælles faglige refleksioner, fx i forhold til arbejdsdeling og opfølgning på, om der er brug for at justere jeres indsatser.

CASE

“Vi mener, at alle børn er kompetente”

Af Trine Beckett



Granparkens ressourcensyn på børnene og organiseringen i mindre grupper er afgørende for at få alle børn med i fællesskabet.



Susanne Hornung
Daglig leder i
Børnehuset Granparken



Børnehuset Granparken ligger i bydelen Vollsmose i Odense. Børnegruppen repræsenterer meget forskellige livsvilkår. En del af børnene har sproglige udfordringer, som kræver en målrettet sproglig indsats. For daglig leder Susanne Hornung er det en integreret del af hverdagen at tilrettelægge det pædagogiske læringsmiljø, så alle børn har mulighed for at udvikle deres kompetencer.

“Vi har ambitionen, at alle børn med deres kompetencer og forskelligheder bidrager til fællesskabet og oplever sig som en del af et fællesskab,” siger Susanne Hornung.

Alle kan noget særligt

Granparkens tilgang til det pædagogiske arbejde er kendetegnet ved et ressourcensyn på børnene. Hele det pædagogiske personale arbejder ud fra, at alle børn har kompetencer og kan bidrage med noget særligt. Susanne Hornung giver et eksempel:

“I en af grupperne har vi fire børn. Ét barn har en motorisk funktionsnedsættelse og kan ikke gå, ét er ved at blive udredt for autisme, ét har udfordringer i talesprog, og ét er under udredning for noget, vi ikke pt. er kloge på. Når pædagogerne laver dagsplaner og ugeplaner, reflekterer de over, hvad de kan iværksætte i dette lille læringsmiljø af fælles tiltag, som giver alle børnene et fællesskab og mulighed for, at alle løbende oplever små succeser,” siger Susanne Hornung og uddyber, at det fx kan være noget med musik, hvor man både kan arbejde med sproget, og hvor barnet med motorisk funktionsnedsættelse kan sidde ned og danse med, og hvor der er trygge og forudsigelige rammer for barnet med autisme.

Mindre grupper tilgodeser børnene bedst

For at understøtte at alle børn oplever at være en del af og bidrage til fællesskabet, arbejder Granparken så vidt muligt med børnene i mindre grupper, fortæller Susanne Hornung.

“Vi arbejder altid med børnene i små grupper med en sammensætning fra fire til syv-otte børn, afhængigt af børnenes alder. Vi har erfaringer med, at store sammensatte grupper i mindre grad tilgodeser børnenes forskelligheder og perspektiver, mens mindre læringsmiljøer betyder, at alle børn bliver set og hørt og oplever at have medindflydelse i dagligdagen.”

Italesæt forskellighed i børnefællesskabet

En del af Granparkens pædagogiske tilgang er at italesætte, at børn er ligeværdige, men at de samtidig er forskellige og kan bidrage med noget forskelligt. Susanne Hornung forklarer:

“Selvfølgelig kan vi ikke se bort fra det faktum, at et barn har et handicap. Men vi har ikke fokus på, at barnet fx ikke kan gå. I stedet fokuserer vi på alt det andet, barnet bidrager med – fx barnets energi, gåpåmod og lyst til at bidrage ind i fællesskabet,” siger Susanne Hornung og understreger, at forskellighed også er noget, det pædagogiske personale taler med børnene om. Det er en del af den pædagogfaglige opgave.

“Ét af vores større børn har ikke noget talesprog endnu, og det undrer de andre børn. Vi taler med børnene om, at deres kammerat ikke siger så meget, fordi vedkommende ikke har lært så mange ord endnu. Når deres kammerat øver sig sammen med os, så hjælper vi hinanden og bliver dygtige alle sammen. Andre børn synes fx, det er svært at binde sko. Så er det rart og trygt at vide for børnene, at de kan få hjælp af kammerater og voksne. Vores pædagogfaglige opgave er at sætte fokus på, hvad børnene kan, og hvad vi sammen kan blive gode til. Det betyder, at børnene får en anden rolle i fællesskabet og en forståelse for, at man hjælper hinanden, når noget er svært for en kammerat.”

“

Vi har ambitionen, at alle børn med deres kompetencer og forskelligheder bidrager til fællesskabet.”

Susanne Hornung





Forældre bidrager til at fastholde ressourcesyn

Granparken oplever indimellem at modtage børn fra andre dagtilbud, hvor det kan være mindre grundfæstet at have fokus på børnenes ressourcer, ligesom personalet kan opleve, at overleveringer fra fx psykologer eller ergoterapeuter har fokus på, hvad børnene ikke kan.

“De beskrivelser, der følger med et barn, er et arbejdsredskab til os, og det er jo deres funktion at beskrive barnets vanskeligheder. Derfor kan de ofte have fokus på barnets udfordringer og i mindre grad på barnets kompetencer. Derfor inviterer Granparken altid forældrene med i overleveringen.

Her er forældrene gode til at inddrage et ressourcesyn på, hvad barnet også kan, og hvad barnets perspektiv kunne være. På den måde kan vi arbejde sammen om at hjælpe barnet med de udfordringer, der kan forstyrre barnet og være opmærksom på de ressourcer, vi kan bygge videre på,” siger Susanne Hornung.

Refleksion en vigtig del af arbejdet

Det pædagogiske arbejde med at skabe deltagesmuligheder for alle børn i både det store fællesskab og de mindre fællesskaber kræver en høj grad af pædagogfaglighed og selvstændighed. At man kan improvisere og justere sit pædagogiske læringsmiljø i børnegruppen, og at man løbende reflekterer over sin egen praksis, understreger Susanne Hornung.

“Vi kan meget nemt komme til at arbejde ud fra det, vi selv har med i vores rygsæk af vaner og måder at gøre tingene på. Det kan udfordre medarbejdere at ‘se indad’ på egen pædagogisk praksis. Men det er en forudsætning for at lykkes med en høj pædagogisk kvalitet. Samtidig kræver det en tydelig struktur og planlægning. Nogle oplever, at det er for hårdt eller for svært, fordi man jo træffer beslutninger og ændrer på pædagogisk praksis hele tiden. Det er helt fair. Vi kan se, at det, vi gør her, betyder, at børnene trives og er nysgerrige på læring.”

“

Vi kan meget nemt komme til at arbejde ud fra det, vi selv har med i vores rygsæk af vaner og måder at gøre tingene på.”

Susanne Hornung

Børnesynet er altafgørende

Granparken har for nyligt fået midler fra en pulje under Børne- og Undervisningsministeriet. Midlerne er målrettet institutioner med mange børn i udsatte positioner og går til flere uddannede pædagoger i Granparken. Og de ekstra midler betyder selvfølgelig noget, men det vigtigste for børnenes trivsel, udvikling og læring er synet på børnene, siger Susanne Hornung.

“Det vi gør nu, gjorde vi også, før vi fik midler fra puljen. De ekstra midler giver mere ro til at kunne gøre de ting, vi gør. Men vores syn på børnene og den måde, vi tilgår dem på, er ikke anderledes. Og det er dét, der flytter noget. Hvis ikke børnesynet er i orden, kan vi ikke flytte noget.”

i

Fakta om Granparken

Granparken i boligområdet Vollsmose i Odense er et integreret børnehus med børn fra 0-6 år. Her er 24 vuggestuebørn og 36 børnehavebørn. 98 procent af børnene har anden etnisk baggrund end dansk.





DIALOG-KORT

BØRN I UDSATTE POSITIONER

I får her en række spørgsmål, der kan kickstarte en fælles, faglig refleksion over jeres arbejde med at skabe deltagelsesmuligheder for alle børn.

Aktiviteter og rutiner kan styrke børnefællesskaberne, men kan også være en barriere for deltagelse. I kan derfor arbejde målrettet med deltagelsesmuligheder i aktiviteter og rutiner

- Hvordan arbejder vi med deltagelsesmuligheder for alle børn i vores aktiviteter og rutiner? Hvad prioriterer vi i planlægningen, og kan deltagelsesmuligheder fylde mere?
- Hvordan kan vi tilpasse og udvide deltagelsesmuligheder i aktiviteter eller rutiner?
- Hvad ved vi om, hvordan børnene selv oplever at være en del af aktiviteter og rutiner? Hvordan kan vi få endnu mere viden?

Børns forskellige erfaringer og referencer har betydning for deres muligheder for at deltage i leg og fællesskaber. I kan arbejde med børnenes legeviden for at skabe flere muligheder for deltagelse

- Hvordan ser legefællesskaberne ud hos os? Er nogle børn på kanten af legefællesskaberne, fordi de fx gentagende gange ikke kommer med i leg?
- Find eksempler på børnenes legeviden som er aktuel i jeres børnegruppe, fx Gurli Gris, brandstation eller hulebygning? Hvilken legeviden er der behov for at brede ud til flere børn i børnefællesskabet?
- Hvordan kan vi konkret introducere børnegruppen til ny fælles legeviden? Find to ideer, I kan prøve af, fx legemanuskripter, fælles oplevelser og leg med rekvisitter.

Danmarks Evalueringsinstitut (EVA)
gør uddannelse og dagtilbud bedre.
Vi leverer viden, der bruges på alle
niveauer – fra institutioner og skoler
til kommuner og ministerier.

www.eva.dk



**Få mere at vide om,
hvordan du kan bruge
forskning i udviklingen
af jeres dagtilbud**

EVA's temahæfter og øvrige artikler
om, hvad forskningen siger om børn
i dagtilbud, udkommer digitalt.

Tilmeld dig vores nyhedsbrev på
www.eva.dk og få kvalitetsvurderet
forskning og viden leveret
direkte i din indbakke.



DANMARKS
EVALUERINGSINSTITUT

T 3555 0101
E eva@eva.dk
H www.eva.dk